



POWIATOWY URZĄD PRACY W OPOLU

ul. mjr Hubala 21, 45-266 Opole
tel. 077 44 22 929, fax. 077 44 22 928, e-mail: opop@praca.gov.pl
Bezpłatna infolinia 0 800 88 11 22

**RANKING ZAWODÓW
DEFICYTOWYCH I NADWYŻKOWYCH
W POWIECIE OPOLSKIM I MIEŚCIE OPOLU
W I PÓŁROCZU 2011 ROKU**

POWIATOWY URZĄD PRACY W OPOLU

SPIS TREŚCI

1.	UWAGI WSTĘPNE.....	3
1.1.	CEL OPRACOWANIA.....	3
1.2.	METODOLOGIA OPRACOWANIA	4
1.3.	PODSTAWA OPRACOWANIA	4
2.	ANALIZA BEZROBOCIA WG ZAWODÓW	5
2.1.	STRUKTURA BEZROBOTNYCH WG ZAWODÓW	5
2.2.	BEZROBOTNI WG KWALIFIKACJI ZAWODOWYCH	7
	<i>Bezrobocie wśród absolwentów</i>	<i>7</i>
2.3.	UDZIAŁ KOBIEC WEDŁUG KWALIFIKACJI ZAWODOWYCH.....	8
2.4.	ZAWODY GENERUJĄCE DŁUGOTRWAŁE BEZROBOCIE	9
2.5.	NAPŁYW BEZROBOTNYCH WEDŁUG ZAWODÓW.....	10
	<i>Napływ bezrobotnych absolwentów</i>	<i>11</i>
3.	ANALIZA OFERT PRACY WG ZAWODÓW.....	12
4.	ANALIZA ZAWODÓW DEFICYTOWYCH I NADWYŻKOWYCH.....	15
4.1.	ZAWODY DEFICYTOWE.....	15
4.2.	OCENA PŁYNNOŚCI W ZAWODACH DEFICYTOWYCH	18
4.3.	ZAWODY NADWYŻKOWE.....	22
4.4.	OCENA PŁYNNOŚCI W ZAWODACH NADWYŻKOWYCH	25
5.	WNIOSKI	30

SPIS WYKRESÓW

Wykres 1.	Bezrobotni w zależności od miejsca zamieszkania	5
Wykres 2.	Zawody o najwyższym udziale wśród osób długotrwale bezrobotnych	9
Wykres 3.	Napływ bezrobotnych według zawodów.....	10
Wykres 4.	Napływ bezrobotnych absolwentów według zawodów.....	11
Wykres 5.	Struktura bezrobotnych i ofert pracy według PKD rejestrowanych w I półroczu 2011 r.	13

SPIS TABEL

Tabela 1.	Struktura bezrobotnych wg wielkich grup zawodów.....	5
Tabela 2.	Struktura bezrobotnych wg kwalifikacji zawodowych.	7
Tabela 3.	Udział kobiet według zawodów	8
Tabela 4.	Oferty pracy zgłoszone w I półroczu 2011 roku	12
Tabela 5.	Wskaźnik intensywności deficytu zawodów w mieście Opolu	15
Tabela 6.	Wskaźnik intensywności deficytu zawodów w powiecie opolskim	17
Tabela 7.	Wskaźnik intensywności nadwyżki zawodów w mieście Opolu	22
Tabela 8.	Wskaźnik intensywności nadwyżki zawodów w powiecie opolskim.....	23

1. UWAGI WSTĘPNE

Dogłębne poznanie mechanizmu funkcjonowania lokalnego rynku pracy wydaje się niezbędne, aby można było skutecznie poprawić ten system, odpowiednio dostosowując do lokalnych potrzeb politykę rynku pracy. Spadek poziomu bezrobocia notowany w minionych latach sprawił, iż w wielu zawodach pracodawcy borykali się z obsadzeniem wolnych miejsc pracy, zaś kryzys gospodarczy oraz wzrost bezrobocia w ostatnim okresie, wskazał na słabe strony rynku pracy i wzrost liczby zawodów nadwyżkowych. Wciąż więc niezbędna jest szeroka i ciągle aktualizowana wiedza na temat kształtowania się wielkości opisujących rynek pracy, służąca podejmowaniu skutecznych działań w zakresie łagodzenia skutków bezrobocia, a także dla efektywnej promocji zatrudnienia. Nieodzowna ku temu jest obserwacja rynku pracy pod kątem kształtowania się popytu i podaży siły roboczej w przekroju zawodowym. Niniejsze opracowanie stanowi właśnie diagnozę podstawowych wielkości opisujących rynek pracy w układzie według kwalifikacji zawodowych w powiecie opolskim i mieście Opolu w I półroczu 2011 roku.

Monitoring zawodów deficytowych i nadwyżkowych jest procesem systematycznego obserwowania zjawisk zachodzących na rynku pracy dotyczących kształtowania popytu na pracę i podaży zasobów pracy w przekroju terytorialno-zawodowym oraz formułowania na tej podstawie ocen, wniosków i krótkoterminowych prognoz niezbędnych dla prawidłowego funkcjonowania systemów: szkolenia bezrobotnych oraz kształcenia zawodowego.

1.1. Cel opracowania

Celem opracowania niniejszego raportu jest określenie zapotrzebowania na rynku pracy na konkretne zawody. Pozwoli to na określenie odpowiednich kierunków szkolenia bezrobotnych oraz usprawnienie pośrednictwa pracy i poradnictwa zawodowego.

Informacje o bezrobociu i ofertach pracy według zawodów posłużą w szczególności jako źródło informacji do:

- dostosowania poziomu, struktury i treści kształcenia zawodowego do potrzeb rynku pracy,
- określania zgodnych z zapotrzebowaniem rynku pracy kierunków szkoleń osób bezrobotnych,
- prowadzenia racjonalnej i zgodnej z realiami rynku pracy gospodarki środkami Funduszu Pracy, pozostającymi w dyspozycji powiatowego urzędu pracy, w zakresie asygnowania środków na aktywizację bezrobotnych,
- opracowywania przez samorząd lokalny strategii działania oraz oceny i weryfikacji ich założeń w części dotyczącej łagodzenia skutków bezrobocia oraz promocji zatrudnienia,
- planowania działań przez instytucje i organizacje współpracujące na lokalnym rynku pracy w zakresie przeciwdziałania bezrobociu,
- podnoszenia jakości poradnictwa zawodowego poprzez bieżące wskazywanie doradcom zawodowym profesji poszukiwanych przez lokalnych pracodawców oraz takich, na które maleje zapotrzebowanie,
- usprawniania pośrednictwa pracy poprzez uzyskanie bieżących informacji o planach zatrudnieniowych zakładów pracy.

Zakłada się, że głównymi użytkownikami informacji zawartych w opracowaniu będą:

- lokalne władze oświatowe i dyrekcje szkół ponadpodstawowych,
- lokalne organy rządowe i samorządowe,
- instytucje i organizacje społeczno – polityczne z terenu powiatu i województwa opolskiego zainteresowane współdziałaniem na rynku pracy.

1.2. Metodologia opracowania

Dane liczbowe o bezrobociu i ofertach pracy opracowano posługując się nazwami grup zawodów, zawodów i specjalności zgodnymi z Klasyfikacją Zawodów i Specjalności, wprowadzoną do powszechnego stosowania Rozporządzeniem Ministra Pracy i Polityki Społecznej z dnia 27 kwietnia 2010 roku, obowiązującej od 30 czerwca 2010 r.

Zawód jest w niej definiowany jako zbiór zadań (zespół czynności) wyodrębnionych w wyniku społecznego podziału pracy, wykonywanych stale lub z niewielkimi zmianami przez poszczególne osoby i wymagających odpowiednich kwalifikacji (wiedzy i umiejętności) zdobytych w wyniku kształcenia lub praktyki. Wykonywanie zawodu winno stanowić źródło dochodu. Zawód może dzielić się na specjalności, które są wynikiem podziału pracy w ramach zawodu i zawierają czynności o podobnym charakterze wymagające pogłębionej lub dodatkowej wiedzy i umiejętności zdobytych w wyniku dodatkowego szkolenia lub praktyki.

Klasyfikację tę opracowano zgodnie ze standardami międzynarodowymi. Struktura klasyfikacji obejmuje 10 grup wielkich, 43 grupy duże, 132 średnie oraz 444 grupy elementarne. Grupy elementarne zawierają 2360 zawodów i specjalności. Szczegółową analizą objęto zawody elementarne.

Ponadto przy monitoringu uwzględniono również poziom i strukturę bezrobotnych oraz zgłaszanych ofert pracy według Polskiej Klasyfikacji Działalności która obowiązuje na mocy Rozporządzenia Rady Ministrów z dnia 24 grudnia 2007 r. w sprawie Polskiej Klasyfikacji Działalności (opublikowanego w Dz. U. Nr 251, poz. 1885 w dniu 31 grudnia 2007 r.).

1.3. Podstawa opracowania

Podstawowymi źródłami informacji wykorzystanymi w opracowaniu były sporządzone przez Powiatowy Urząd Pracy w Opolu zestawienia danych statystycznych dotyczących osób bezrobotnych oraz ofert pracy z powiatu opolskiego i miasta Opola (załączniki nr 2 do sprawozdania MPiPS-01 *Bezrobotni według rodzaju działalności ostatniego miejsca pracy i oferty pracy* oraz załączniki nr 3 do sprawozdania MPiPS-01 *Bezrobotni oraz oferty pracy według zawodów i specjalności* – z I półrocza 2011 r.).

2. ANALIZA BEZROBOCIA WG ZAWODÓW

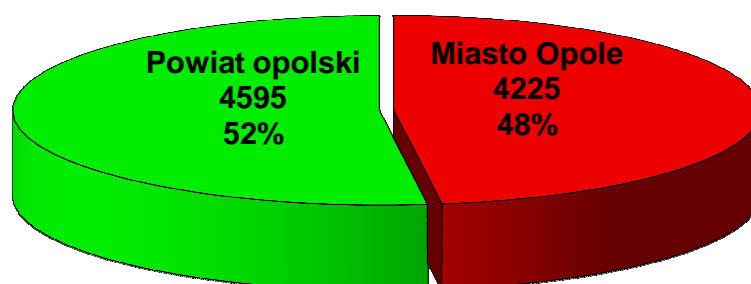
Na koniec czerwca 2011 r. w Powiatowym Urzędzie Pracy w Opolu zarejestrowanych było **8820** osób. Strukturę bezrobotnych w zależności od miejsca zamieszkania ilustruje wykres 1.

Stopa bezrobocia w końcu czerwca 2011 r. wyniosła:

- dla powiatu opolskiego – 11,8%,
- dla miasta Opolą – 5,9%.

Dla porównania w województwie opolskim stopa bezrobocia ukształtowała się na poziomie 12,2% (w kraju 11,8%).

Wykres 1. Bezrobotni w zależności od miejsca zamieszkania



Stan na 30.06.2011 r.

2.1. Struktura bezrobotnych wg zawodów

Zgodnie z Klasyfikacją Zawodów i Specjalności wyróżniamy 10 grup wielkich (tabela 1). Do każdej z nich zaliczyć można mniejsze grupy zawodów oraz konkretne zawody i specjalności.

Tabela 1. Struktura bezrobotnych wg wielkich grup zawodów.

Kod grupy zawodów	Grupa zawodów	Liczba bezrobotnych			Udział grupy osób bezrobotnych wobec ogółu [%]
		Powiat opolski	Miasto Opole	Razem	
000000	Bez zawodu	817	764	1581	17,93 %
0	Żołnierze	10	2	12	0,14 %
1	Parlamentarzyści, wyżsi urzędnicy i kierownicy	39	72	111	1,26 %
2	Specjaliści	306	628	934	10,59 %
3	Technicy i inny średni personel	420	529	949	10,76 %
4	Pracownicy biurowi	185	286	471	5,34 %
5	Pracownicy usług osobistych i sprzedawcy	833	768	1601	18,15 %
6	Rolnicy, ogrodnicy, leśnicy i rybacy	113	46	159	1,8 %
7	Robotnicy przemysłowi i rzemieślnicy	1334	791	2125	24,09 %
8	Operatorzy i monterzy maszyn i urządzeń	217	119	336	3,81 %
9	Pracownicy przy pracach prostych	321	220	541	6,13 %
	RAZEM	4595	4225	8820	100 %

Stan na dzień 30.06.2011 r.

- Struktura bezrobocia według kwalifikacji zawodowych w układzie grup wielkich wskazuje, że najliczniejszą kategorię stanowią osoby posiadające zawody z grupy „robotnicy przemysłowi i rzemieślnicy”. Osoby te stanowią aż 24,1% ogółu bezrobotnych (2125 osób). W grupie tej największy udział miały zawody:
 - ślusarz (207 osób),
 - murarz (188 osób),
 - krawiec (141 osób),
 - mechanik samochodów osobowych (94 osoby),
 - stolarz (83 osoby),
 - cukiernik (69 osób),
 - mechanik pojazdów samochodowych (67 osób),
 - piekarz (63 osoby),
 - szwaczka (63 osoby),
 - malarz budowlany (61 osób),
 - tokarz (50 osób),
 - malarz-tapeciarz (45 osób).
- Kolejnymi najczęściej reprezentowanymi zawodami są te, zaliczane do wielkiej grupy „pracowników usług osobistych i sprzedawców”. Stanowią oni 18,2%, tj. 1601 osób. Najliczniejszymi w tej grupie są zawody:
 - sprzedawca (830 osób),
 - kucharz (138 osób),
 - fryzjer (126 osób),
 - robotnik gospodarczy (108 osób).
- Bardzo liczną grupę tworzą osoby nieposiadające żadnych kwalifikacji zawodowych oraz udokumentowanego doświadczenia zawodowego. Liczba ta klasyfikuje tę grupę osób jako trzecią pod względem wielkości. Udział tych osób w ogóle bezrobotnych stanowi aż 17,9% (1581 osób).
- Duży odsetek zarejestrowanych bezrobotnych stanowią osoby sklasyfikowani w grupie „technicy i inny średni personel” – 10,8% (949 osób). W grupie tej największy odsetek bezrobotnych posiadają osoby z zawodami:
 - technik mechanik (79 osób),
 - księgowy (78 osób),
 - technik administracji (68 osób),
 - technik ekonomista (58 osób),
 - przedstawiciel handlowy (45 osób),
 - technik budownictwa (39 osób).
- Znaczną grupę stanowią również osoby posiadające kwalifikacje zawodowe należące do grupy „specjalistów” – 10,6% (934 osoby) z ogółu. W tej grupie można wyróżnić następujące dominujące zawody:
 - ekonomista (178 osób),
 - pedagog (47 osób),
 - specjalista do spraw marketingu i handlu (40 osób).
- Ponad co dwudziesty z zarejestrowanych bezrobotnych został sklasyfikowany w grupie „pracownicy przy pracach prostych”. Świadczy to o tym, że 6,2% bezrobotnych (541 osób) posiada tylko elementarne umiejętności zawodowe. W grupie tej dominują zawody:
 - sprzątaczką biurową (115 osób),
 - robotnik budowlany (62 osoby),
 - pozostali robotnicy przy pracach prostych (58 osób).

2.2. Bezrobotni wg kwalifikacji zawodowych

Zawody dominujące wśród osób bezrobotnych zarejestrowanych w tut. urzędzie przedstawiono w tabeli 2.

Tabela 2. Struktura bezrobotnych wg kwalifikacji zawodowych

Nazwa zawodu	Bezrobotni ogółem	Bezrobotne kobiety
Ogółem	8820	4740
Bez zawodu	1581	912
Sprzedawca	830	743
Ślusarz	207	5
Murarz	188	3
Ekonomista	178	151
Magazynier	144	30
Krawiec	141	140
Kucharz	138	111
Fryzjer	126	123
Sprzątaczką biurową	115	112
Robotnik gospodarczy	108	43
Technik prac biurowych	97	80
Mechanik samochodów osobowych	94	0
Stolarz	83	3
Technik mechanik	79	7
Księgowy	78	76
Cukiernik	69	57
Technik administracji	68	58
Kelner	67	53
Mechanik pojazdów samochodowych	67	0
Szwaczka	63	62
Piekarz	63	29
Robotnik budowlany	62	1
Malarz budowlany	61	6
Technik ekonomista	58	53
Pozostali robotnicy przy pracach prostych w przemyśle	58	21
Tokarz w metalu	50	4

Stan na dzień 30.06.2011 r.

Bezrobocie wśród absolwentów

Wśród **212 absolwentów** (w tym 122 kobiet) zarejestrowanych w urzędzie (wg stanu na dzień 30.06.2011 r.) ponad trzecią część stanowiły osoby bez zawodu (75 osób) z czego 55% stanowiły kobiety. Na drugim miejscu klasyfikują się absolwenci posiadający zawód sprzedawcy – 13 osób (69% to kobiety). W następnej kolejności można wyróżnić zawody: filologa (7 osób), pedagoga (5 osób), historyka (3 osoby), ekonomisty, magazyniera, robotnika gospodarczego, technika prac biurowych, stolarza, robotnika budowlanego (po 2 osoby) oraz dalsze, nie mające już tak istotnego udziału.

2.3. Udział kobiet według kwalifikacji zawodowych

W porównaniu do 2008 i 2009 r. spadł znacząco udział kobiet – spowodowane jest to tym, iż w latach 2009-2010 nastąpił większy napływ mężczyzn do bezrobocia co zmieniło jego strukturę według płci od 2010 r. Napływ większej liczby mężczyzn spowodowany był kryzysem gospodarczym i rejestracją mężczyzn uprzednio pracujących w budownictwie i przemyśle. Obecnie jednak, udział kobiet wykazuje ponowny wzrost.

W końcu 2010 roku udział kobiet pozostających w ewidencji bezrobotnych stanowił 52,5%, natomiast według stanu na dzień 30.06.2011, wśród 8820 zarejestrowanych bezrobotnych ogółem było **4740 kobiet**, co stanowiło **53,7%** ogółu. Z tabeli 3 możemy odczytać, iż kobiety stanowią przeważającą większość wśród osób bezrobotnych z zawodem krawcy, szwaczki, księgowego czy sprzątaczkę biurową. Najwięcej kobiet posiada jednak zawód sprzedawcy (743 osoby) a ich udział do ogółu bezrobotnych z tym zawodem stanowi 89,5%.

Największym problemem pozostaje liczna grupa kobiet bez żadnego zawodu. Odsetek ten wśród kobiet jest wyższy niż wśród mężczyzn i wyniósł 57,7%.

Tabela 3. Udział kobiet według zawodów

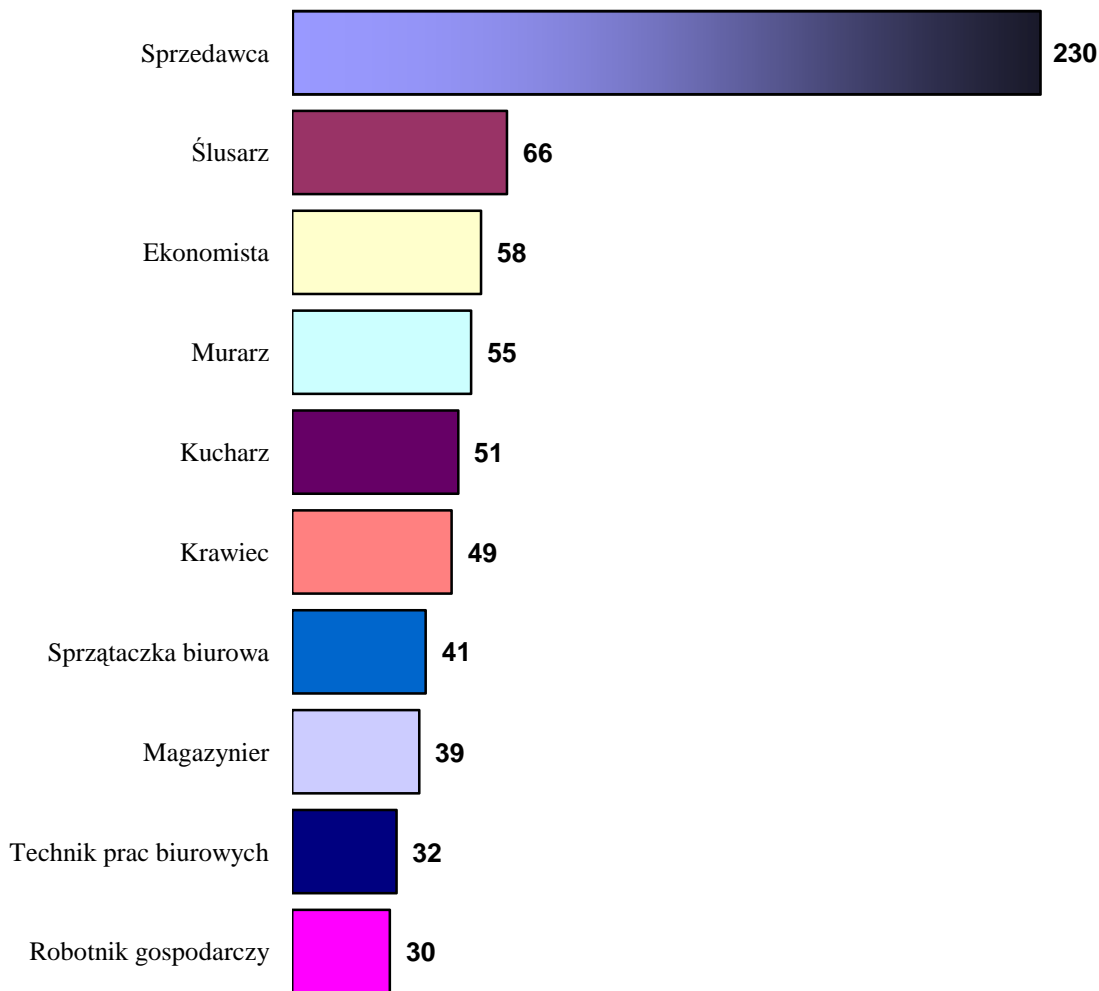
Nazwa zawodu	Liczba bezrobotnych		Udział kobiet
	ogółem	kobiety	
Krawiec	141	140	99,3%
Szwaczka	63	62	98,4%
Fryzjer	126	123	97,6%
Księgowy	78	76	97,4%
Sprzątaczkę biurową	115	112	97,4%
Technik ekonomista	58	53	91,4%
Sprzedawca	830	743	89,5%
Pomoc kuchenna	35	31	88,6%
Technik administracji	68	58	85,3%
Pedagog	47	40	85,1%
Ekonomista	178	151	84,8%
Pozostali pracownicy obsługi biurowej	47	39	83,0%
Cukiernik	69	57	82,6%
Technik prac biurowych	97	80	82,5%
Kucharz	138	111	80,4%
Kelner	67	53	79,1%
Bez zawodu	1581	912	57,7%
Ogółem	8820	4740	53,7%

Stan na 30.06.2011 r.

2.4. Zawody generujące długotrwałe bezrobocie

Wśród bezrobotnych zarejestrowanych powyżej 12 miesięcy było **1005 osób** z terenu miasta Opola oraz **1156 osób** z terenu powiatu opolskiego (stan w dniu 30.06.2011 r.). Łącznie grupa ta stanowiła liczbę **2161 osób** (24,5% wobec ogółu). Należy więc baczniej przyrzeć się zawodom, których udział w tej grupie jest znaczny.

Wykres 2. Zawody o najwyższym udziale wśród osób długotrwałe bezrobotnych



Stan na 30.06.2011 r.

Zasadniczo dominującą pozycję zajmuje zawód sprzedawcy, gdyż aż 230 osób legitymujących się tym zawodem pozostaje w rejestrze urzędu co najmniej od 12-tu miesięcy. Zawodem tym w przeważającej większości legitymowały się kobiety – 96%.

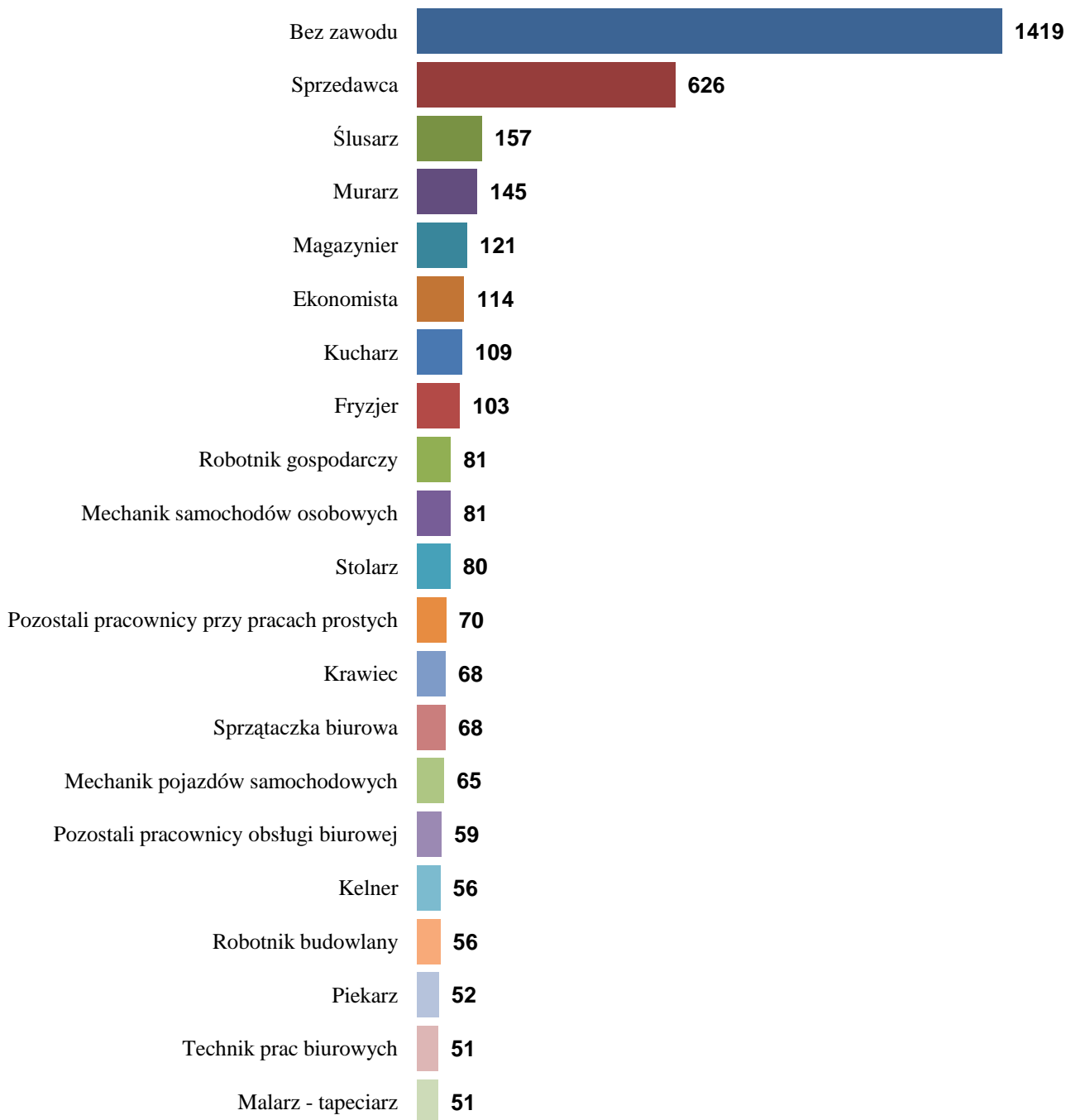
Ślusarze byli drugą co do wielkości grupą zawodową wśród osób długotrwałe bezrobotnych. Wśród 66 ślusarzy 39 osób (59%) zamieszkiwało na terenie powiatu opolskiego. W tym zawodzie w ostatnim okresie pracowały tylko dwie kobiety.

Zawód ekonomisty był bardziej popularny wśród osób zamieszkałych na terenie Opola, gdzie zameldowanych było 37 osób (64%) z tym zawodem. Tylko 8 mężczyzn legitymowało się doświadczeniem pracy w tym zawodzie w grupie osób długotrwałe bezrobotnych. Szczegóły ilustruje wykres 2.

2.5. Napływ bezrobotnych według zawodów

W I półroczu 2011 roku w tut. urzędzie zarejestrowano **6864 osoby** bezrobotne (3570 osób z terenu miasta Opola), w tym wśród nich, blisko co czwarta osoba (1604 osoby – 23,4%) nie posiadała żadnych kwalifikacji zawodowych. Analizując napływ osób bezrobotnych **według ostatniego wykonywanego zawodu** okazuje się, iż najczęściej zarejestrowanych zostało osób z zawodem sprzedawcy (626 osób), co stanowiło 9,1% wszystkich noworejestrowanych bezrobotnych. Fluktuacja bezrobotnych w tym zawodzie jest właśnie największa. Więcej informacji o ostatnich wykonywanych zawodach wśród noworejestrowanych osób bezrobotnych przedstawia wykres 3.

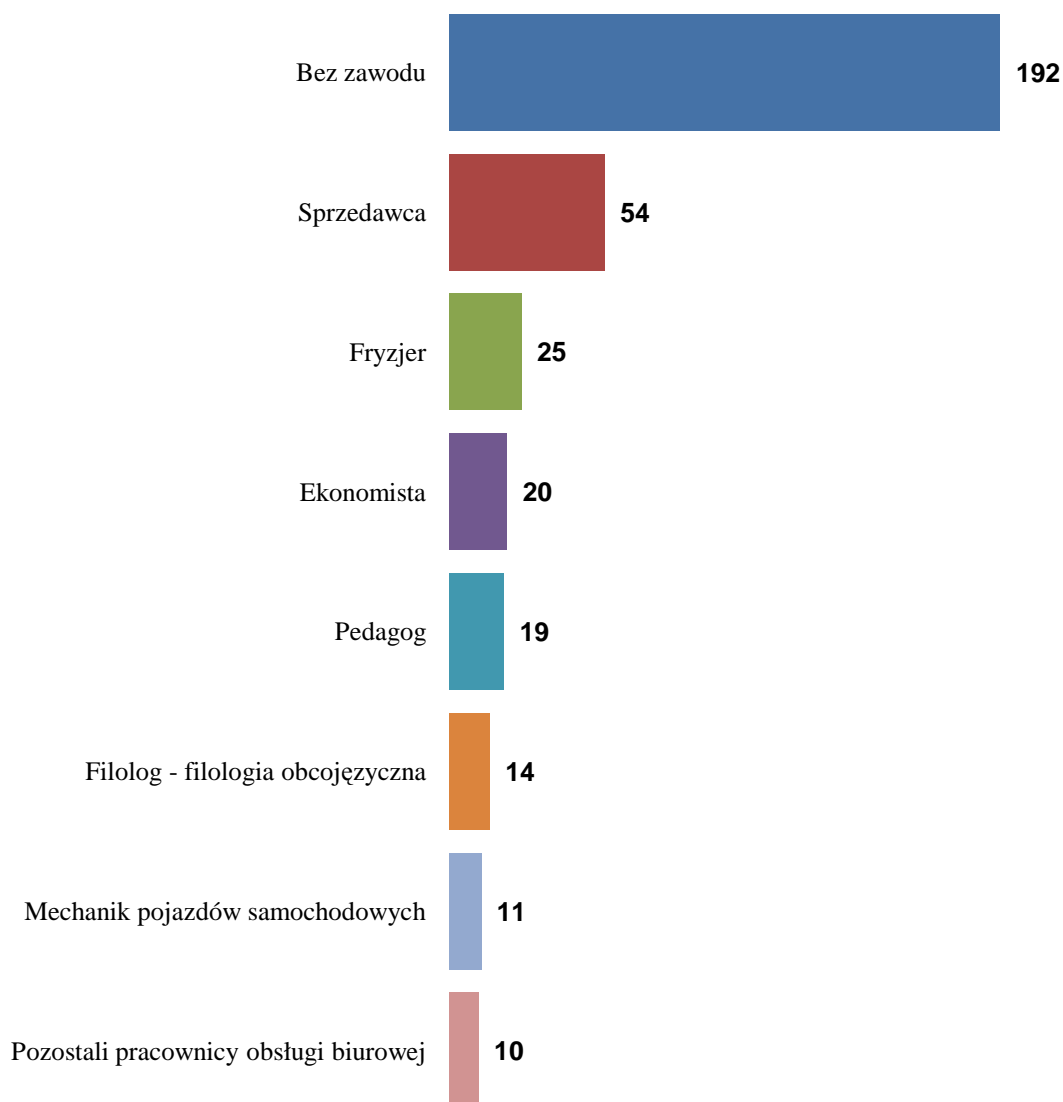
Wykres 3. Napływ bezrobotnych w I półroczu 2011 r. według zawodów



Napływ bezrobotnych absolwentów

W rozpatrywanym okresie w ogóle bezrobotnych zarejestrowano **704 osoby** (381 osób z miasta Opola) które w okresie ostatnich 12 miesięcy ukończyły naukę. Rejestrowani absolwenci stanowili więc 10,6% ogółu osób rejestrowanych. Do rejestru bezrobotnych trafiały głównie kobiety – łącznie 409 (co stanowiło 58,1%). Ponad co czwarty z rejestrowanych absolwentów (192 osoby) nie uzyskał żadnego zawodu. Wśród osób które otrzymały wykształcenie kierunkowe najczęściej rejestrowanych absolwentów szkół uzyskało zawód sprzedawcy (54 osoby, w tym 43 kobiety), fryzjera (25 osób, w tym 24 kobiety) i ekonomisty (20 osób, w tym 11 kobiet).

Wykres 4. Napływ bezrobotnych absolwentów w I półroczu 2011 r. według zawodów



3. ANALIZA OFERT PRACY WG ZAWODÓW

W I półroczu 2011 r. w Powiatowym Urzędzie Pracy w Opolu zgłoszono wraz z subsydiowanymi ofertami zatrudnienia i stażami **5369** ofert pracy. Od pracodawców z terenu powiatu opolskiego przyjęto **1573** oferty, natomiast z terenu miasta Opolą zgłoszono **3796** ofert. W tabeli 4 podano zawody, w których zgłoszono najwięcej ofert pracy.

Tabela 4. Oferty pracy zgłoszone w I półroczu 2011 roku

Nazwa zawodu	Powiat Opolski	Miasto Opole	Razem
Ogółem	1573	3796	5369
Robotnik gospodarczy	230	154	384
Pozostali pracownicy przy pracach prostych	305	0	305
Robotnik budowlany	31	253	284
Sprzedawca	22	182	204
Kasjer handlowy	33	109	142
Pracownik ochrony fizycznej bez licencji	7	104	111
Pozostałe pomoce i sprzętaczki biurowe i hotelowe	7	103	110
Telemarketer	0	105	105
Kierowca samochodu ciężarowego	47	55	102
Doradca klienta	0	91	91
Magazynier	21	66	87
Ślusarz	19	68	87
Pracownik centrum obsługi telefonicznej	0	81	81
Murarz	15	64	79
Pracownik ochrony fizycznej I stopnia	0	78	78
Sprzętaczka biurowa	1	70	71
Przedstawiciel handlowy	4	66	70
Pozostali pracownicy obsługi biurowej	22	43	65
Technik prac biurowych	12	44	56
Kucharz	13	38	51
Garmażer	0	50	50
Pozostali operatorzy maszyn do produkcji wyrobów spożywczych i pokrewni	50	0	50
Ekspozytor towarów (merchandiser)	0	48	48
Pozostali pracownicy ochrony osób i mienia	20	28	48
Zbrojarz	0	44	44
Księgowy	17	26	43
Kelner	10	33	43
Brukarz	9	34	43
Opiekun osoby starszej	1	41	42
Pozostali spawacze i pokrewni	1	40	41
Elektromechanik	34	6	40
Specjalista do spraw sprzedaży	19	19	38
Pomoc kuchenna	17	21	38
Fryzjer	6	31	37
Pozostali robotnicy przy pracach prostych w przemyśle	22	15	37
Programista aplikacji	0	36	36

Konsultant / agent sprzedaży bezpośredniej	0	36	36
Elektryk	25	11	36
Monter podzespołów i zespołów elektronicznych	20	15	35

Należy zwrócić uwagę, na poszukiwany zawód robotnika gospodarczego, gdyż z reguły są to oferty prac społecznie użytecznych, a więc nie stanowiące zatrudnienia. Zestawienie powyższe ujmuje także zgłoszenia miejsc stażowych i tym samym oznacza to że zapotrzebowanie na pracowników (szczególnie w zawodzie pracownika biurowego) istnieje, lecz nie przekłada się to na stałe miejsca pracy.

Zestawienia nie zawierają zgłoszeń wolnych miejsc pracy biurowej ogłaszanych w administracji publicznej, Biuletynie Służby Cywilnej oraz Biuletynie Informacji Publicznej pozostałych instytucji, stąd też duża grupa ofert pracy nie została ujęta i tym samym wskaźnik intensywności nie może być dokładnie określony.

Na podstawie tabeli 4 widać, iż pracodawcy z terenu powiatu opolskiego i miasta Opola poszukują przede wszystkim pracowników z branży budowlanej (robotników budowlanych, murarzy, zbrojarzy, brukarzy, elektryków), handlu (sprzedawców, kasjerów, telemarketerów, doradców klienta, pracowników obsługi telefonicznej, przedstawicieli handlowych, ekspozytorów towarów, specjalistów ds. sprzedaży) i usług związanych z handlem bądź obsługą innych podmiotów (pracowników ochrony, sprzątaczek, kierowców, magazynierów czy księgowych).

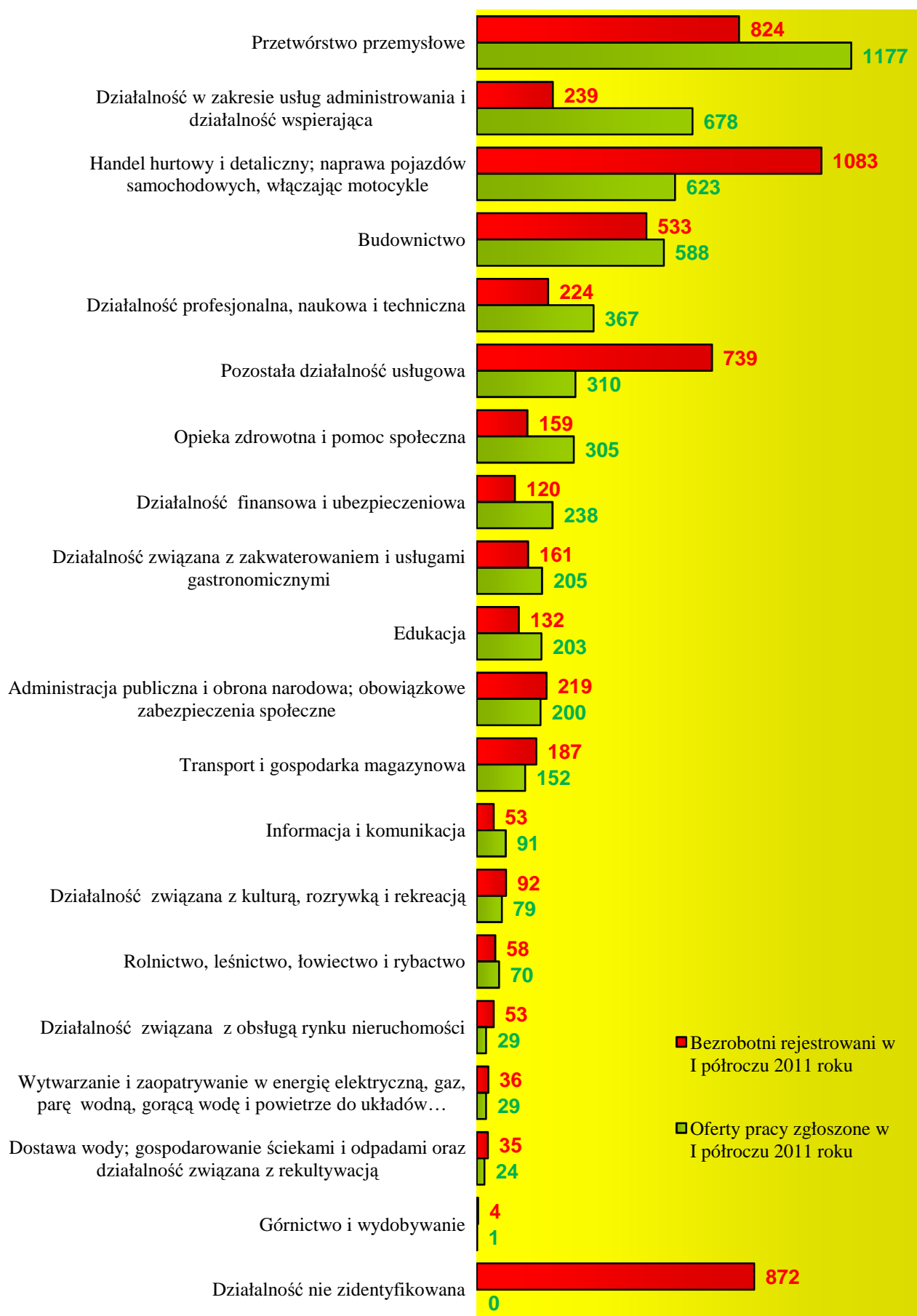
4. ANALIZA NAPŁYWU BEZROBOTNYCH ORAZ OFERT PRACY WEDŁUG KLASYFIKACJI DZIAŁALNOŚCI

Z wykresu 5 wynika, iż na przestrzeni I półrocza 2011 roku największy udział liczby osób bezrobotnych, zanotowano wśród osób poprzednio pracujących w handlu, przetwórstwie przemysłowym oraz sektorze pozostałej działalności usługowej. Dane statystyczne wskazują jednak, iż osoby te najczęściej podejmują dalsze zatrudnienie. Wśród osób tych branż występuje wysoka fluktuacja na rynku pracy.

Branżą o dużej fluktuacji wśród pracowników jest handel, gdzie pomimo napływu do ewidencji ponad tysiąca osób bezrobotnych z tej branży spora liczba osób podejmuje zatrudnienie, głównie we własnym zakresie. Oznacza to, że składane oferty pracy z branży handlowej dotyczą tych samych miejsc pracy a także tych samych pracodawców. Z uwagi na proponowane przez pracodawców branży handlowej warunki pracy i płacy, oferty te są często mało atrakcyjne wśród wykwalifikowanych handlowców.

Na uwagę zasługuje fakt, iż pracodawcy pomimo trudności w zatrudnieniu pracowników proponują niskie wynagrodzenia a często wręcz wolą zatrudniać cudzoziemców. Często też miejscem pracy jest obszar całego kraju.

Wykres 5. Struktura bezrobotnych i ofert pracy według PKD rejestrowanych w I półroczu 2011 r.



5. ANALIZA ZAWODÓW DEFICYTOWYCH I NADWYŻKOWYCH

4.1. Zawody deficytowe

Przez zawód deficytowy należy rozumieć zawód, na który występuje na rynku pracy wyższe zapotrzebowanie niż liczba osób poszukujących pracy w tym zawodzie. W mieście Opolu zanotowano 280 zawodów deficytowych, zaś na terenie powiatu opolskiego – 125 zawodów.

Aby analiza była miarodajna, skupiono się jedynie na zawodach wśród których wpływała minimum 1 oferta miesięcznie, oraz wskaźnik deficytu wyniósł co najmniej 1,1. Najwyższe wartości wskaźników deficytu dla dominujących zawodów ujęto w tabelach 5, 6.

Tabela 5. Wskaźnik intensywności deficytu zawodów w mieście Opolu

Nazwa zawodu	Średnia miesięczna liczba ofert pracy zgłoszonych w I półroczu 2011 r.	Średnia miesięczna liczba zarejestrowanych bezrobotnych w I półroczu 2011 roku	Wskaźnik intensywności deficytu zawodów
Pracownik ochrony fizycznej I stopnia	13,0	0,0	MAX
Garmażer	8,3	0,0	MAX
Ekspozytor towarów (merchandiser)	8,0	0,0	MAX
Opiekun osoby starszej	6,8	0,0	MAX
Nauczyciel przedmiotów zawodowych medycznych	4,0	0,0	MAX
Monter ociepleń budynków	3,3	0,0	MAX
Operator maszyn i urządzeń metalurgicznych	3,3	0,0	MAX
Pracownik prac dorywczych	3,3	0,0	MAX
Spawacz metodą MIG	3,0	0,0	MAX
Drukarz	2,8	0,0	MAX
Pomocniczy robotnik przy uprawie roślin i hodowli zwierząt	2,8	0,0	MAX
Specjalista do spraw ubezpieczeń majątkowych i osobowych	2,7	0,0	MAX
Monter podzespołów i zespołów elektronicznych	2,5	0,0	MAX
Ankieter	2,2	0,0	MAX
Lekarz	2,0	0,0	MAX
Monter / składacz okien	2,0	0,0	MAX
Wykładowca na kursach (edukator, trener)	1,8	0,0	MAX
Sprzedawca w branży spożywczej	1,8	0,0	MAX
Specjalista kontroli jakości	1,7	0,0	MAX
Pracownik kancelaryjny	1,7	0,0	MAX
Pozostali kasjerzy i sprzedawcy biletów	1,5	0,0	MAX
Sortowacz surowców wtórnych	1,5	0,0	MAX
Fakturzystka	1,3	0,0	MAX
Kurier	1,3	0,0	MAX
Technik mechanik maszyn i urządzeń	1,2	0,0	MAX
Sprzedawca w branży mięsnej	1,2	0,0	MAX
Operator obrabiarek sterowanych numerycznie	1,2	0,0	MAX
Inżynier odlewnik	1,0	0,0	MAX
Metrolog	1,0	0,0	MAX
Technik odlewnik	1,0	0,0	MAX
Urzędnik podatkowy	1,0	0,0	MAX

Pozostali formierze odlewniczy i pokrewni	1,0	0,0	MAX
Dystrybutor ulotek	1,0	0,0	MAX
Zbrojarz	7,3	0,2	44,0
Telemarketer	17,5	0,5	35,0
Pracownik centrum obsługi telefonicznej (pracownik call center)	13,5	0,5	27,0
Pracownik ochrony fizycznej bez licencji	17,3	0,7	26,0
Ogrodnik	4,2	0,2	25,0
Pilarz	3,3	0,2	20,0
Kolporter	3,3	0,2	20,0
Doradca finansowy	3,2	0,2	19,0
Programista aplikacji	6,0	0,3	18,0
Konsultant / agent sprzedaży bezpośredniej	6,0	0,3	18,0
Pozostali monterzy elektronicy i serwisanci urządzeń elektronicznych	3,0	0,2	18,0
Pomocniczy robotnik przy konserwacji terenów zieleni	2,5	0,2	15,0
Pozostałe pomoce i sprzątaczkę biurowe, hotelowe i podobne	17,2	1,2	14,7
Kierownik działu sprzedaży	2,3	0,2	14,0
Nauczyciel przedmiotów zawodowych technicznych	2,3	0,2	14,0
Pozostali kucharze	1,8	0,2	11,0
Kasjer handlowy	18,2	1,7	10,9
Robotnik budowlany	42,2	4,3	9,7
Doradca klienta	15,2	1,7	9,1
Ładowacz	3,0	0,3	9,0
Sprzedawca w stacji paliw	4,3	0,5	8,7
Brukarz	5,7	0,7	8,5
Pozostali spawacze i pokrewni	6,7	0,8	8,0
Asystent prawny	1,2	0,2	7,0
Operator maszyn do obróbki skrawaniem	1,2	0,2	7,0
Kierownik działu produkcji	1,0	0,2	6,0
Lektor języka angielskiego	1,0	0,2	6,0
Technik automatyk	1,0	0,2	6,0
Elektromechanik	1,0	0,2	6,0
Serwisant sprzętu komputerowego	1,0	0,2	6,0
Robotnik gospodarczy	25,7	6,2	4,2
Kierowca samochodu ciężarowego	9,2	2,2	4,2
Betoniarz - zbrojarz	1,3	0,3	4,0
Operator koparki	1,3	0,3	4,0
Specjalista do spraw sprzedaży	3,2	0,8	3,8
Barman	4,3	1,3	3,3
Operator suwnic (suwnicowy)	2,5	0,8	3,0
Pozostali robotnicy przy pracach prostych w przemyśle	2,5	0,8	3,0
Nauczyciel / instruktor praktycznej nauki zawodu	1,0	0,3	3,0
Spawacz ręczny łukiem elektrycznym	1,0	0,3	3,0
Mechanik samochodów ciężarowych	1,0	0,3	3,0
Inżynier organizacji i planowania produkcji	1,8	0,7	2,8
Listonosz	1,8	0,7	2,8
Pozostali pracownicy obsługi biura	1,8	0,7	2,8
Elektryk	1,8	0,7	2,8

Przedstawiciel handlowy	11,0	4,7	2,4
Kierowca autobusu	1,5	0,7	2,3
Sprzątaczką biurową	11,7	5,7	2,1
Pomoc kuchenna	3,5	1,7	2,1
Opiekunka domowa	1,3	0,7	2,0
Pielęgniarka	2,5	1,3	1,9
Technik informatyk	1,8	1,0	1,8
Spedytor	1,5	0,8	1,8
Kierowca samochodu dostawczego	1,5	0,8	1,8
Kierownik budowy	1,3	0,8	1,6
Hostessa	1,3	0,8	1,6
Fizjoterapeuta	1,5	1,0	1,5
Specjalista administracji publicznej	1,5	1,0	1,5
Grafik komputerowy multimediów	1,0	0,7	1,5
Murarz	10,7	7,7	1,4
Pozostali pracownicy ochrony osób i mienia	4,7	3,3	1,4
Sekretarka	3,2	2,3	1,4
Specjalista do spraw marketingu i handlu	3,8	3,0	1,3
Salowa	1,7	1,3	1,3
Elektromonter (elektryk) zakładowy	1,5	1,2	1,3
Technik prac biurowych	7,3	6,2	1,2
Sortowacz	1,0	0,8	1,2
Elektromonter instalacji elektrycznych	1,5	1,3	1,1
Dekarz	1,3	1,2	1,1

Stan na 30.06.2011 r.

W mieście Opolu największy wskaźnik intensywności deficytu zawodów wystąpił w zawodach związanych z branżą budowlaną i metalową (monter ociepleń budynków, betoniarz-zbrojarz, zbrojarz, robotnik budowlany, ładowacz, brukarz, operator koparki, operator suwnic, elektryk, murarz, kierownik budowy, dekarz, spawacz, monter-składacz okien).

Wśród zawodów deficytowych najwyższą średniomiesięczną liczbą ofert pracy zanotowano w zawodzie robotnika budowlanego, stąd widoczne jest zapotrzebowanie na niewykwalifikowanych pracowników do wszelkiego typu prostych prac budowlanych. Odmienna sytuacja wynika zaś wśród ofert na pracowników z zawodem robotnika gospodarczego – tu z kolei większość ofert stanowią propozycje prac społecznie użytecznych, które również nie dotyczą powierzenia stałej pracy. Podobną sytuację zauważono w zawodzie pracownika biurowego, gdyż zdecydowaną większość tych ofert stanowią propozycje stażu, co nie wiąże się z zatrudnieniem pracownika.

Tabela 6. Wskaźnik intensywności deficytu zawodów w powiecie opolskim

Nazwa zawodu	Średnia miesięczna liczba ofert pracy zgłoszonych w I półroczu 2011 r.	Średnia miesięczna liczba zarejestrowanych bezrobotnych w I półroczu 2011 r.	Wskaźnik intensywności deficytu zawodów
Kierownik działu produkcji	2,3	0,0	MAX
Sprzedawca w branży spożywczej	2,0	0,0	MAX
Pozostali kowale i operatorzy pras kuzniczych	2,0	0,0	MAX
Spawacz metodą MAG	1,3	0,0	MAX

Kierownik do spraw rozwoju produktu	1,2	0,0	MAX
Specjalista do spraw logistyki	1,2	0,0	MAX
Tapicer meblowy	1,2	0,0	MAX
Kierownik do spraw kontroli jakości	1,0	0,0	MAX
Florysta	1,0	0,0	MAX
Pozostali operatorzy maszyn do produkcji wyrobów spożywczych i pokrewni	8,3	0,7	12,5
Pozostali pracownicy przy pracach prostych	50,8	4,2	12,2
Pozostali inżynierowie do spraw przemysłu i produkcji	1,2	0,2	7,0
Pracownik ochrony fizycznej bez licencji	1,2	0,2	7,0
Specjalista do spraw sprzedaży	3,2	0,5	6,3
Betoniarz - zbrojarz	1,0	0,2	6,0
Lakiernik	1,0	0,2	6,0
Meliorant	1,0	0,2	6,0
Robotnik gospodarczy	38,3	7,3	5,2
Kierowca samochodu ciężarowego	7,8	1,8	4,3
Elektromechanik	5,7	1,5	3,8
Kosmetyczka	1,0	0,3	3,0
Monter instalacji wentylacyjnych i klimatyzacyjnych	1,0	0,3	3,0
Operator sprzętu ciężkiego	1,0	0,3	3,0
Monter podzespołów i zespołów elektronicznych	3,3	1,2	2,9
Kasjer handlowy	5,5	2,0	2,8
Elektryk	4,2	1,7	2,5
Brukarz	1,5	0,7	2,3
Pozostali pracownicy ochrony osób i mienia	3,3	1,5	2,2
Sekretarka	1,0	0,5	2,0
Kierowca samochodu dostawczego	1,0	0,5	2,0
Pozostali pracownicy obsługi biurowej	3,7	2,0	1,8
Pozostałe pomoce i sprzątaczk biurowe, hotelowe i podobne	1,2	0,7	1,8
Technik handlowiec	2,7	1,7	1,6
Pomoc kuchenna	2,8	2,0	1,4
Księgowy	2,8	2,5	1,1

Stan na 30.06.2011 r.

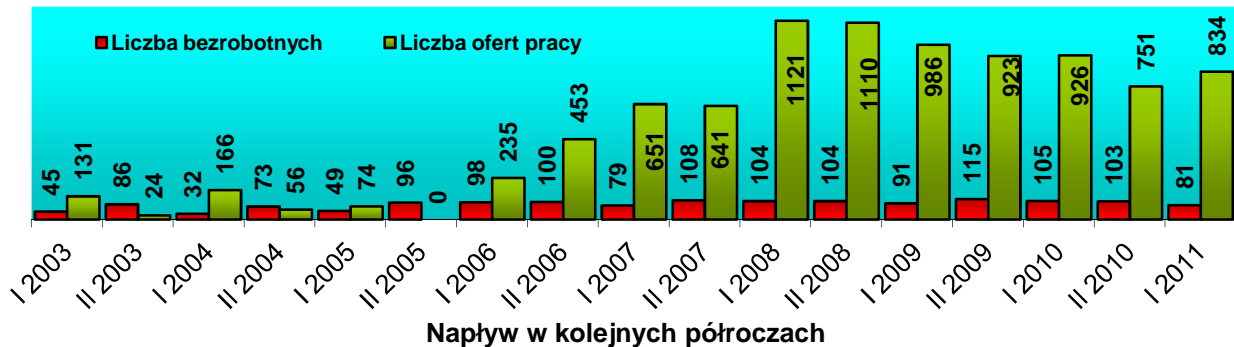
Na terenie powiatu opolskiego występuje analogiczna sytuacja w zakresie zawodów deficytowych. Tu również spośród zawodów deficytowych o największej średniomiesięcznej liczbie ofert pracy występuje zawód robotnika gospodarczego, związanego głównie z ofertami prac społecznie użytecznych.

4.2. Ocena płynności w zawodach deficytowych

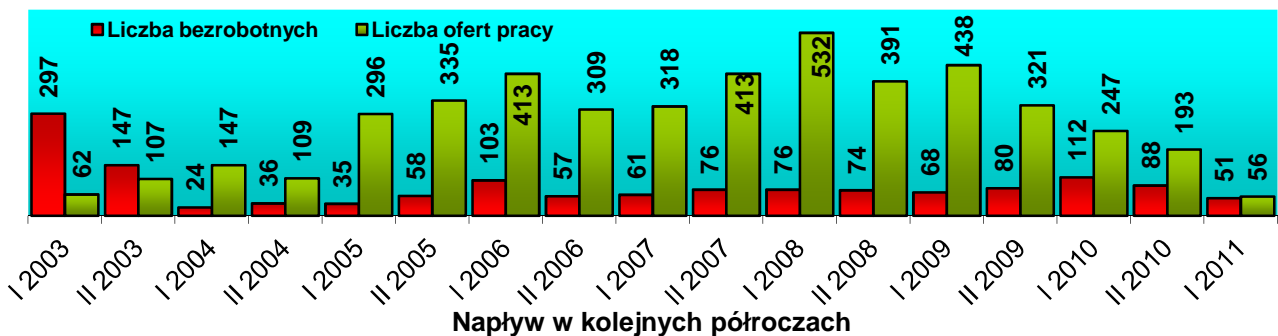
Analizując dane z lat 2003-2011 możemy próbować obserwować tendencję zawodów deficytowych, co jest właśnie faktycznym sensem monitoringu zawodów. Choć pierwsze opracowania monitoringu zawodów deficytowych i nadwyżkowych powstały dopiero w 2005 r., to jednak dostępne są dane dot. liczby bezrobotnych i ofert pracy (wg zawodów) już od 2003 r. Poniżej przedstawiono więc liczby rejestrowanych bezrobotnych oraz ofert pracy w latach 2003-2011 w konkretnych monitorowanych zawodach.

Najwięcej ofert pracy zgłoszono właśnie w zawodzie **robotnika gospodarczego**. Zawód ten ma więc stosunkowo duży deficyt na rynku pracy przy jednocześnie znaczących liczbach,

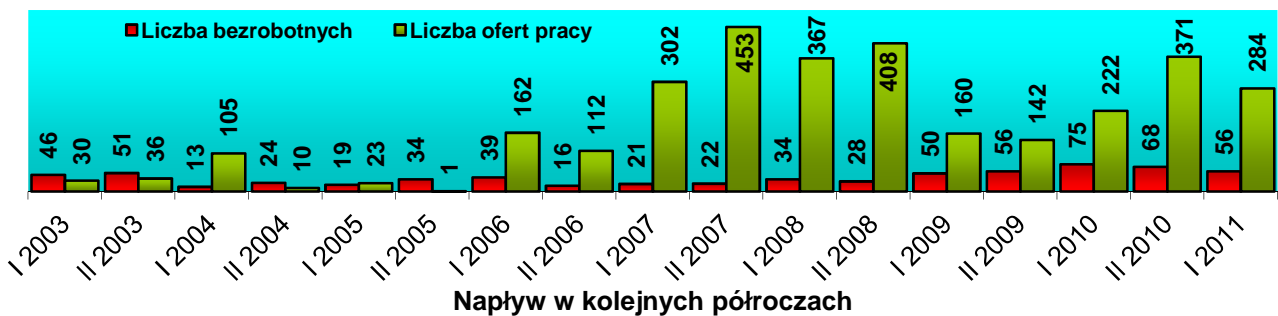
szczególnie liczby wpływających ofert pracy ale i liczby rejestrujących się osób bezrobotnych. Należałoby zauważyć, iż wiele ofert w tym zawodzie to oferty wykonywania prac społecznie użytecznych, których nie należy uważać za pełnoetatowe miejsca pracy. Poniższy wykres szczególnie akcentuje ten wpływ od 2006 r. kiedy to właśnie wprowadzono tę formę aktywizacji bezrobotnych.



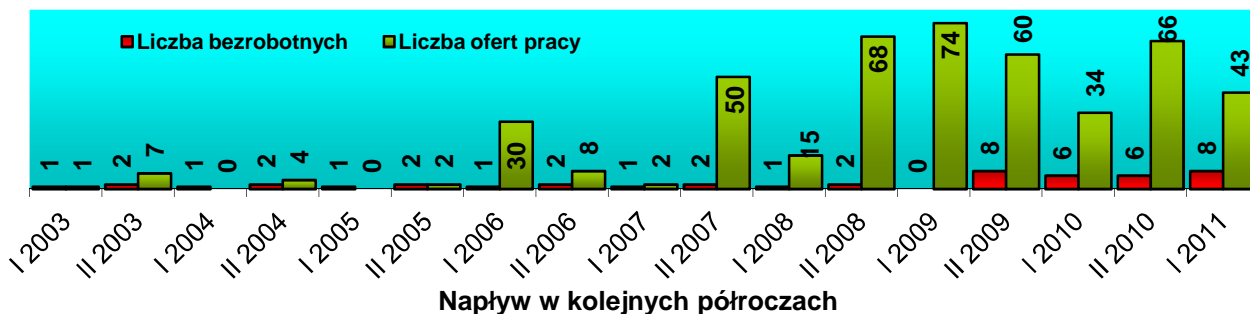
Podobną sytuację zauważamy wśród osób z zawodem **technika prac biurowych**. Tam liczba ofert również przewyższa podaż osób z tym zawodem wśród osób bezrobotnych, jednak znaczna liczba zgłoszonych ofert pracy to oferty stażu, które dostępne są jedynie dla wybranej kategorii bezrobotnych. Widoczne jest jednak, iż tą formą aktywizacji bezrobotnych pracodawcy istotnie zaczęli się interesować dopiero od 2005 r. Widocznym się jednak staje wzrost liczby bezrobotnych z tym zawodem przy malejącej liczbie ofert pracy. Możliwe jest więc zrównoważenie tej dysproporcji, choć będzie to zapewne jedynie skutkiem mniejszej liczby zgłaszanych ofert stażu.



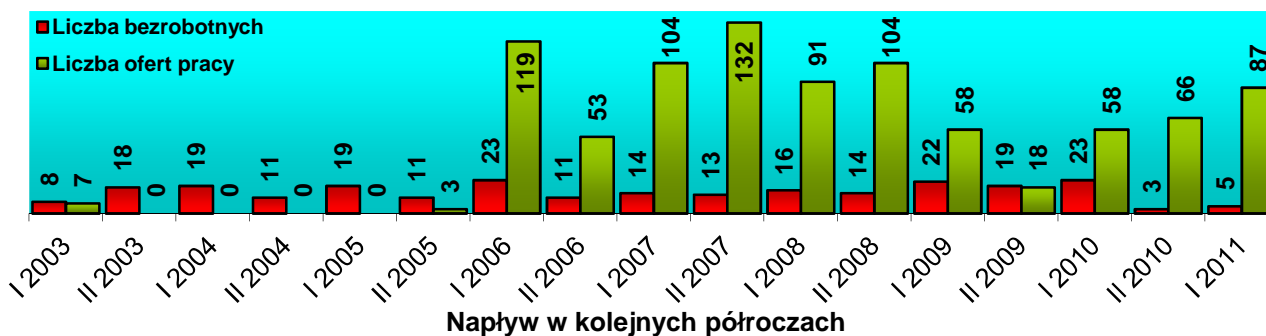
W latach 2006-2008 zauważalny był w kraju znaczny rozkwit budownictwa co wiąże się ze zwiększonym zapotrzebowaniem rynku pracy na osoby posiadające zawody niezbędne przy poszczególnych etapach wznoszenia konstrukcji i budynków oraz prac wykończeniowych w budownictwie. Choć wiele ofert dotyczy zawodów wymagających konkretnych kwalifikacji, to jednak najwięcej ofert pracy w tej branży dotyczyło właśnie niewykwalifikowanych **robotników budowlanych**. Liczba ofert w tym zawodzie była wysoka (szczególnie w latach 2006-2007) przy wciąż niskiej podaży, jednak od 2009 r. zauważamy także wzrost napływu osób bezrobotnych w tym zawodzie.



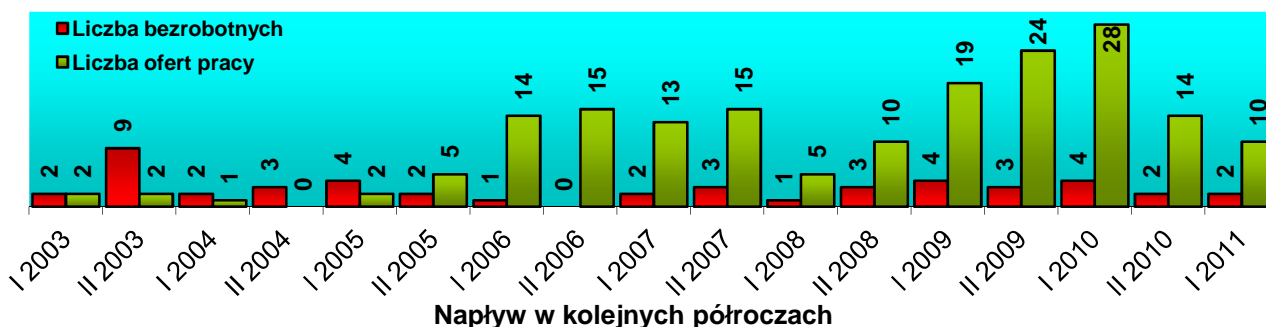
Dużym problemem jest także realizacja ofert pracy w zawodzie **brukarza**. Liczba napływających ofert pracy, pomimo nierównomiernych wahań, jest wciąż o wiele wyższa, a znikomy napływ bezrobotnych z tymże zawodem zupełnie nie pokrywa zapotrzebowania pracodawców. Szacuje się, iż dysproporcje między zapotrzebowaniem pracodawców na wykwalifikowanych pracowników w tym zawodzie a ich podażą, nie zrównoważą się.



Podobnie od 4 lat dużym wskaźnikiem deficytu odznaczał się zawód **cieśli**. Od 2006 roku widoczna jest duża dysproporcja podaży-popytu, gdyż mała, stabilna liczba bezrobotnych z tym zawodem nie jest w stanie zaspokoić dużego popytu na ich kwalifikacje. Liczba bezrobotnych z zawodem cieśli wciąż jednak rośnie.

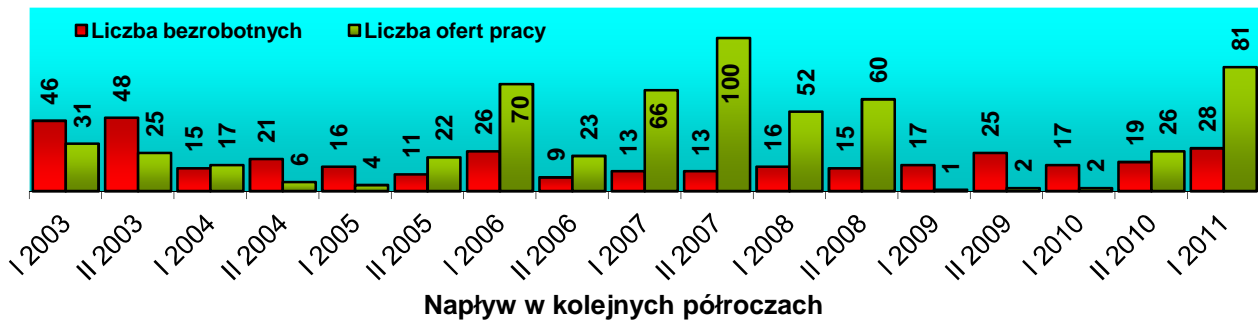


W zawodzie **operatora koparki** wciąż brak stabilizacji podaży-popytowej na wykwalifikowanych pracowników, gdyż wciąż zbyt mało pozostaje ich w rejestrze tut. urzędu, by móc zrównoważyć popyt na ich kwalifikacje zgłaszany przez pracodawców. Tu również możemy odczuć wzrost zapotrzebowania od 2006 r. wynikający z nowych inwestycji, co prawdopodobnie ma swe wyjaśnienie w wejściu polski do UE.

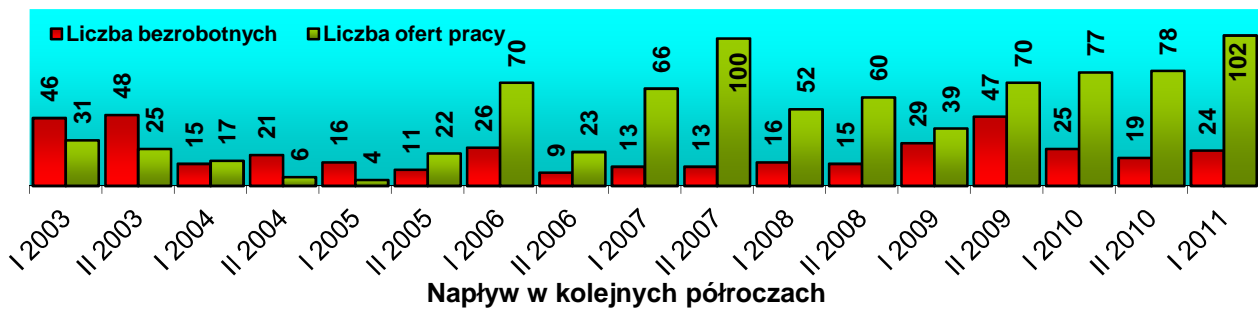


Lawinowy wzrost wpływających ofert pracy, obserwowany w latach 2006-2008, dla osób z zawodem **spawacza** został w 2009 r. wyraźnie zahamowany, jednak od dwóch ostatnich półroczy. Do końca 2009 r. w grupie tej zaliczano jedynie spawaczy ręcznych gazowych, jednak po zmianie słownika zawodów kwalifikacji i specjalności, od 2010 r. zaczęto wliczać do monitorowanej grupy wszystkich spawaczy. Rosnąca liczba rejestrujących się osób z zawodem spawacza wskazuje

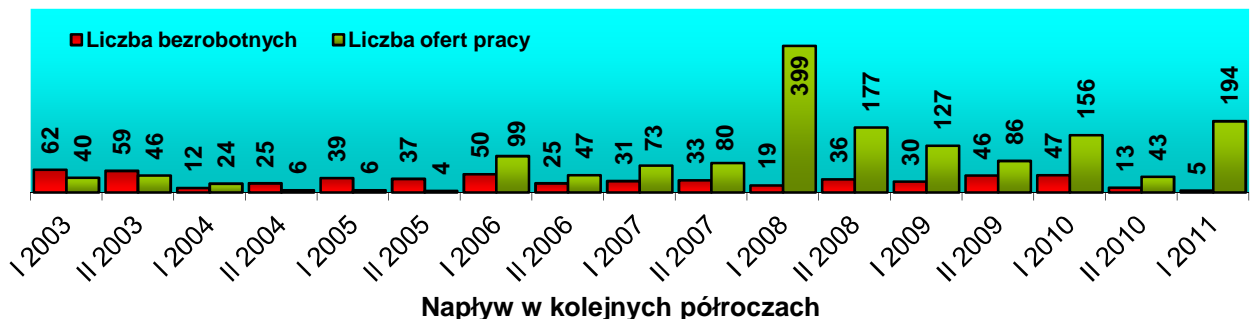
jednak, iż coraz więcej osób szuka pracy w tym zawodzie, a jednocześnie zainteresowanie szkoleniami podnoszącymi kwalifikacje w tym zawodzie wciąż jest duże.



Zmiana dysproporcji podaży-popytu widoczna jest również w zawodzie **kierowcy samochodu ciężarowego**. O ile jeszcze w 2003 r. był to zawód nadwyżkowy, to jednak po umiarkowanej stabilizacji w 2004 r., od II półrocza 2005 widoczny był wzrost zapotrzebowania na osoby posiadające kwalifikacje do pracy w tym zawodzie. Wzrost liczby ofert od 2005 r. ewidentnie świadczył o wzroście gospodarczym, ukierunkowanym tu na handel i transport. Spadek liczby ofert w latach 2008-2009 świadczy być może o stabilizacji popytu oraz o skutkach kryzysu, jednak od II półrocza 2009 r. widoczny jest jej ponowny wzrost. W celu zrównoważenia popytu, tut. urząd prowadził szkolenia dające bezrobotnym uprawnienia kierowania pojazdami ciężarowymi. Podobna sytuacja dotyczy kierowców kategorii D.

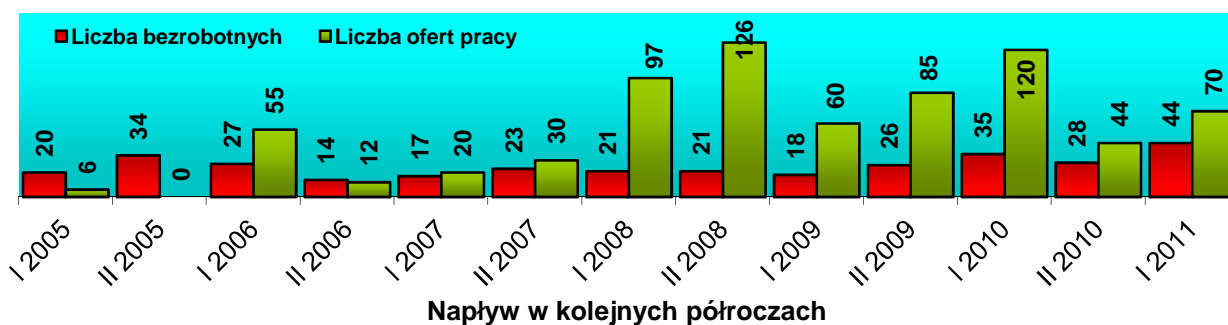


Deficytowym (od 2006 r.) pozostaje także zawód **pracownika ochrony fizycznej** (wcześniej zawód ten miał nazwę pracownika ochrony mienia i osób). Dużego zapotrzebowania na pracowników nie jest w stanie zrównoważyć podaż wynikająca z napływem bezrobotnych oraz absolwentów. Trudno jest zrównoważyć tę dysproporcję, gdyż pracodawcy często poszukują licencjonowanych pracowników ochrony, podczas gdy niewiele z rejestrujących się osób taką licencję posiada.



Od 2006 r. deficytowym jest również zawód **przedstawiciela handlowego**. Zapotrzebowanie na osoby z takimi kwalifikacjami wciąż rośnie, jednak trudno zrównoważyć popyt, bowiem do wykonywania pracy przedstawiciela handlowego wymagane są specyficzne

predyspozycje, z kolei często odmienne dla różnych branż. Duża liczba napływających ofert pracy może świadczyć o intensywniejszym poszukiwaniu wśród pracodawców nowych rynków sprzedaży, być może właśnie w związku z kryzysem ekonomicznym.



4.3. Zawody nadwyżkowe

Przez zawód nadwyżkowy należy rozumieć zawód, na który na rynku pracy występuje mniejsze zapotrzebowanie niż liczba osób poszukujących pracy w tym zawodzie. W Opolu zanotowano 501 zawodów nadwyżkowych, zaś na terenie powiatu opolskiego – 549 zawodów. W tabelach 7, 8 ujęto dominujące zawody nadwyżkowe, w których średniomiesięczna liczba rejestrowanych bezrobotnych wynosiła co najmniej 2 osoby przy jednoczesnym wskaźniku nadwyżki niższym niż 0,9.

Tabela 7. Wskaźnik intensywności nadwyżki zawodów w mieście Opolu

Nazwa zawodu	Średnia miesięczna liczba ofert pracy zgłoszonych w I półroczu 2011 r.	Średnia miesięczna liczba zarejestrowanych bezrobotnych w I półroczu 2011 r.	Wskaźnik intensywności nadwyżki zawodów
Bez zawodu	0,0	156,2	0,0
Ekonomista	0,2	19,8	0,0
Technik ekonomista	0,0	6,8	0,0
Filolog - filologia obcojęzyczna	0,0	5,3	0,0
Technik budownictwa	0,2	4,5	0,0
Cukiernik	0,2	4,3	0,0
Politolog	0,0	2,8	0,0
Pozostali inżynierowie inżynierii środowiska	0,0	2,7	0,0
Technik ochrony środowiska	0,0	2,7	0,0
Pozostali mechanicy maszyn i urządzeń rolniczych i przemysłowych	0,0	2,5	0,0
Inżynier budownictwa - budownictwo ogólne	0,0	2,3	0,0
Nauczyciel wychowania fizycznego	0,0	2,3	0,0
Ogrodnik terenów zieleni	0,0	2,2	0,0
Malarz - tapeciarsz	0,0	2,2	0,0
Chemik	0,0	2,0	0,0
Tester oprogramowania komputerowego	0,0	2,0	0,0
Elektromechanik sprzętu gospodarstwa domowego	0,0	2,0	0,0
Technik mechanik	0,8	8,3	0,1
Mechanik samochodów osobowych	0,7	7,0	0,1
Pedagog	0,7	6,2	0,1
Piekarz	0,5	5,3	0,1

Kucharz małej gastronomii	0,5	4,5	0,1
Stolarz	0,3	4,0	0,1
Prawnik legislator	0,3	3,3	0,1
Tokarz w metalu	0,2	3,2	0,1
Pozostali elektromechanicy i elektrycy	0,3	3,2	0,1
Historyk	0,2	2,5	0,1
Specjalista do spraw badań społeczno-ekonomicznych	0,2	2,3	0,1
Technik rolnik	0,2	2,3	0,1
Rzeźnik - wędliniarz	0,2	2,2	0,1
Fryzjer	2,7	11,5	0,2
Mechanik pojazdów samochodowych	1,3	4,5	0,3
Robotnik magazynowy	0,7	2,3	0,3
Specjalista ochrony środowiska	0,5	2,0	0,3
Kelner	2,7	7,2	0,4
Krawiec	2,3	6,0	0,4
Specjalista do spraw marketingu i handlu	2,5	5,8	0,4
Nauczyciel języka angielskiego	1,2	3,2	0,4
Szwaczka	0,8	2,2	0,4
Barman	1,7	3,7	0,5
Elektryk (elektryk) zakładowy	1,2	2,3	0,5
Sprzedawca	39,3	68,7	0,6
Kucharz	7,5	11,8	0,6
Ślusarz	5,7	10,2	0,6
Fizjoterapeuta	1,7	2,8	0,6
Magazynier	10,7	13,2	0,8
Elektryk instalacji elektrycznych	2,0	2,7	0,8
Kierowca samochodu osobowego	2,7	3,0	0,9
Hydraulik	2,5	2,8	0,9

Na podstawie tabeli 7 widać, iż w mieście Opolu największe trudności w znalezieniu pracy mają osoby posiadające zawód ekonomisty, technika ekonomisty, technika budownictwa, cukiernika, politologa, technika ochrony środowiska, technika mechanika, mechanika samochodów osobowych, pedagoga, kucharza, fryzjera, krawca, sprzedawcy, ślusarza czy magazyniera. Przeciętnie średnio aż 156 osób w ciągu miesiąca rejestrowało się nie posiadając żadnego zawodu!

Tabela 8. Wskaźnik intensywności nadwyżki zawodów w powiecie opolskim

Nazwa zawodu	Średnia miesięczna liczba ofert pracy zgłoszonych w I półroczu 2011 r.	Średnia miesięczna liczba zarejestrowanych bezrobotnych w I półroczu 2011 r.	Wskaźnik intensywności nadwyżki zawodów
Bez zawodu	0,0	166,7	0,0
Krawiec	0,0	12,8	0,0
Ekonomista	0,3	9,5	0,0
Technik ekonomista	0,0	8,7	0,0
Pozostali robotnicy przy pracach prostych w przemyśle	0,0	8,0	0,0
Tokarz w metalu	0,2	6,8	0,0
Cukiernik	0,2	6,8	0,0

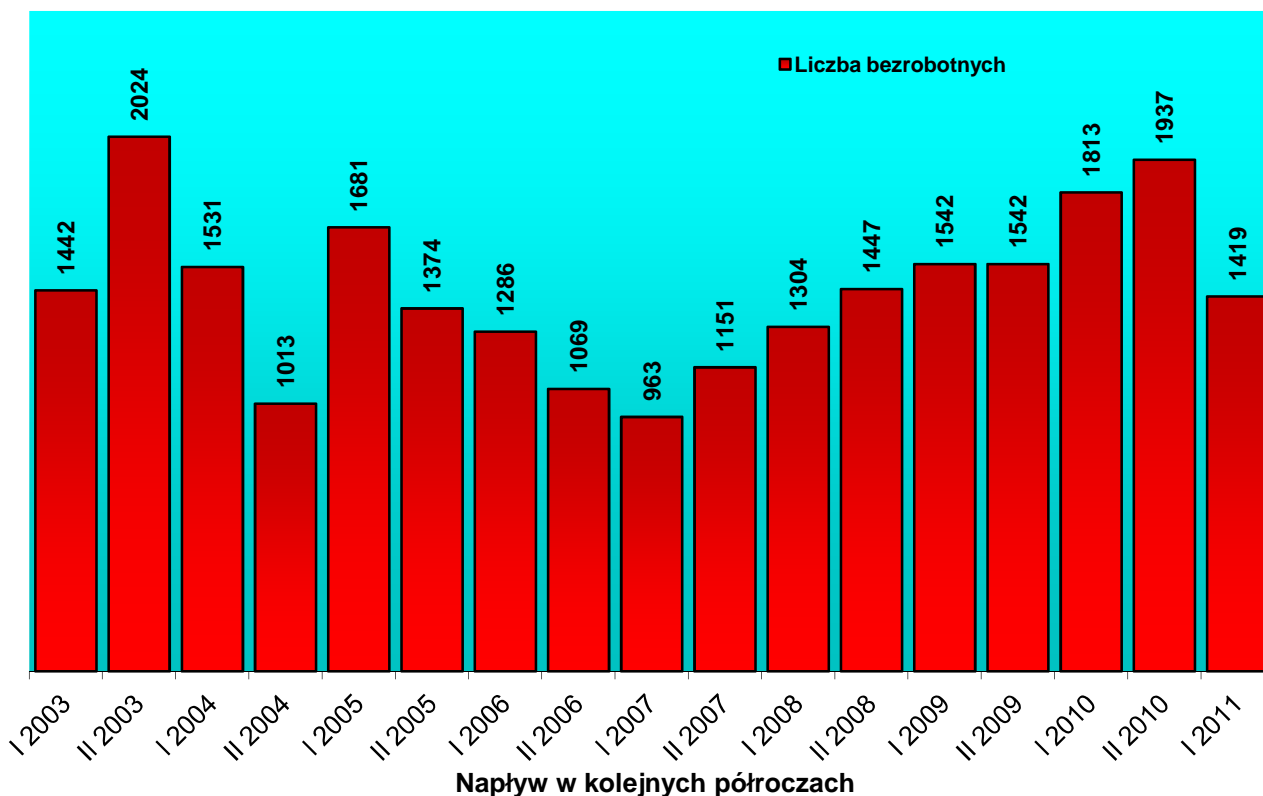
Szwaczka	0,0	6,3	0,0
Technik mechanik	0,2	5,7	0,0
Piekarz	0,2	4,5	0,0
Technik hotelarstwa	0,0	4,2	0,0
Hydraulik	0,0	4,2	0,0
Technik ochrony środowiska	0,0	4,0	0,0
Technik budownictwa	0,0	3,5	0,0
Kucharz małej gastronomii	0,2	3,5	0,0
Pedagog	0,0	3,3	0,0
Technik żywienia i gospodarstwa domowego	0,0	3,2	0,0
Mechanik maszyn i urządzeń przemysłowych	0,0	2,8	0,0
Filolog - filologia obcojęzyczna	0,0	2,7	0,0
Elektromechanik pojazdów samochodowych	0,0	2,7	0,0
Żołnierz szeregowy	0,0	2,3	0,0
Technik architektury krajobrazu	0,0	2,3	0,0
Technik agrobiznesu	0,0	2,3	0,0
Technik organizacji usług gastronomicznych	0,0	2,3	0,0
Ceramik wyrobów użytkowych i ozdobnych	0,0	2,3	0,0
Robotnik pomocniczy w przemyśle przetwórczym	0,0	2,3	0,0
Nauczyciel języka angielskiego	0,0	2,2	0,0
Technik leśnik	0,0	2,2	0,0
Betoniarz	0,0	2,2	0,0
Sprzedawca	6,8	52,5	0,1
Ślusarz	1,5	22,8	0,1
Mechanik pojazdów samochodowych	1,7	11,2	0,1
Malarz - tapeciarski	0,7	7,3	0,1
Mechanik samochodów osobowych	0,7	7,3	0,1
Malarz budowlany	0,7	6,7	0,1
Robotnik leśny	0,5	4,2	0,1
Elektromonter instalacji elektrycznych	0,2	3,3	0,1
Rzeźnik - wędliniarz	0,3	3,2	0,1
Stolarz meblowy	0,3	3,2	0,1
Pozostali elektromechanicy i elektrycy	0,2	2,7	0,1
Technik elektryk	0,3	2,7	0,1
Barman	0,3	2,3	0,1
Technik informatyk	0,2	2,0	0,1
Murarz	4,7	25,7	0,2
Fryzjer	2,5	15,0	0,2
Sprzątaczkę biurową	1,7	9,7	0,2
Kucharz	2,0	9,0	0,2
Blacharz samochodowy	0,8	5,0	0,2
Lakiernik samochodowy	0,7	3,2	0,2
Kosmetyczka	0,5	2,5	0,2
Elektryk	0,5	2,5	0,2
Kierowca samochodu osobowego	0,3	2,2	0,2
Specjalista ochrony środowiska	0,3	2,0	0,2
Magazynier	3,0	10,5	0,3
Kelner	1,0	3,3	0,3

Drwal / pilarz drzew	1,2	2,8	0,4
Technik elektronik	1,0	2,7	0,4
Dozorca	0,8	2,2	0,4
Księgowy	2,5	4,7	0,5
Pomoc kuchenna	2,2	4,5	0,5
Technik handlowiec	1,5	3,2	0,5
Fizjoterapeuta	1,3	2,5	0,5
Elektromonter (elektryk) zakładowy	1,0	2,2	0,5
Stolarz	8,7	14,8	0,6

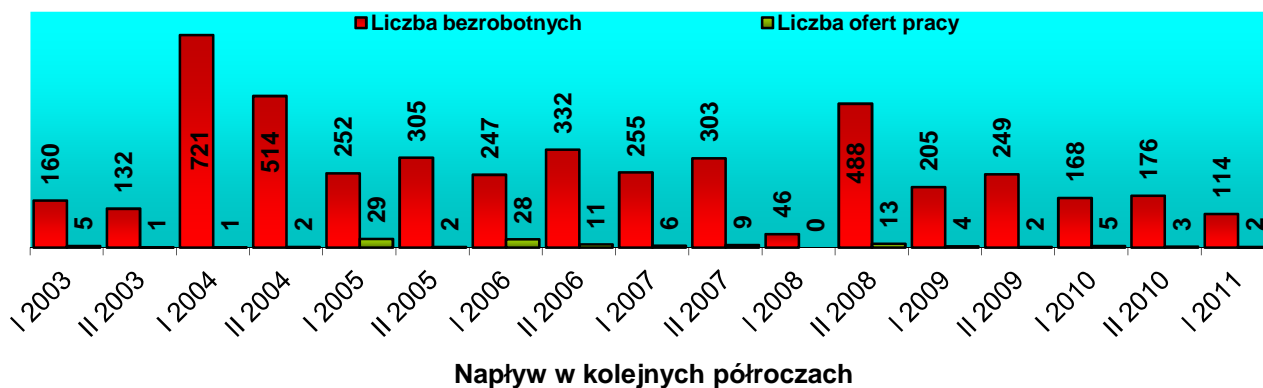
Według zestawienia zawartego w tabeli 8 wynika, iż z terenu powiatu opolskiego średniomiesięcznie aż ponad 167 osób rejestrujących się nie posiada żadnych kwalifikacji zawodowych. Są to często osoby z wykształceniem średnim ogólnokształcącym, gimnazjalnym lub też najczęściej podstawowym, dotąd nie pracujące. Dla tych osób nie odnotowano żadnego zgłoszenia odpowiedniego wolnego miejsca pracy.

4.4. Ocena płynności w zawodach nadwyżkowych

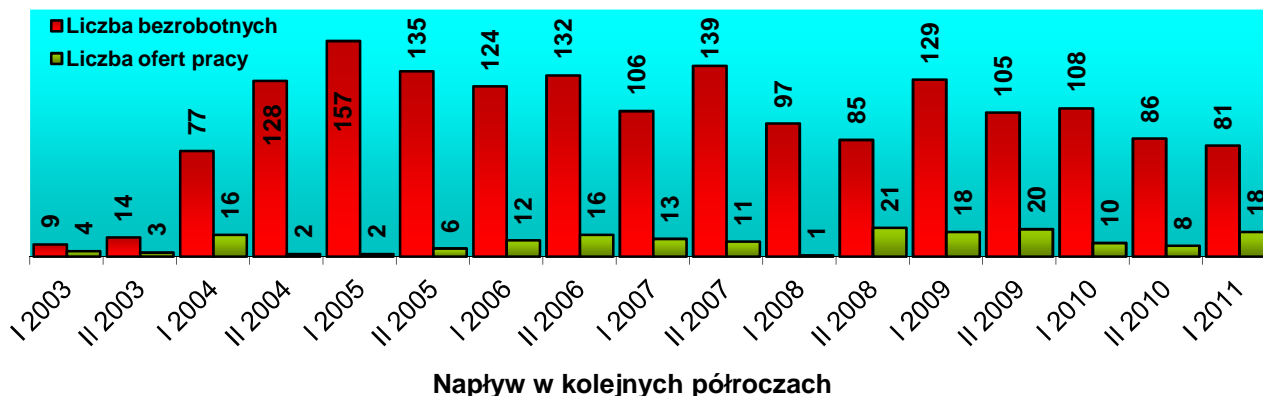
Zdecydowanie największy wskaźnik nadwyżki zawodów notowany jest w grupie osób bezrobotnych **nie posiadających żadnego zawodu**. Przyczyna jest prosta - brak ofert pracy dla osób bez zawodu, podczas gdy jednocześnie wiele osób bezrobotnych posiada jedynie podstawowe wykształcenie (bądź średnie ogólnokształcące), więc nie posiada kwalifikacji do wykonywania jakiegokolwiek zawodu. Liczba rejestrujących się osób bez kwalifikacji zawodowych w poprzednich 4 latach wyraźnie wzrastała. Powodem tego może być napływ do rejestru bezrobotnych absolwentów liceów ogólnokształcących czy też osób poprzednio pracujących, którym jednak ze względu na krótki okres wykonywanej pracy i nie dający (rozumianego zgodnie z ustawą) doświadczenia zawodowego, nie przypisano właściwego zawodu.



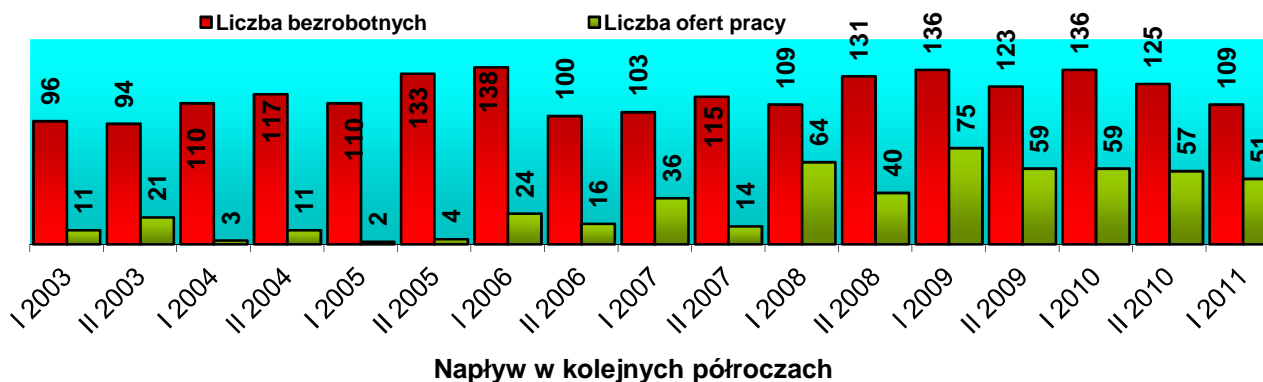
Równie niekorzystnym jest brak równowagi podaży-popytu na osoby z zawodem **ekonomisty**. Bezrobotni z tym zawodem (ok. 20% to absolwenci) stanowią wciąż zbyt dużą podaż na rynku pracy w zderzeniu z popytem wynikającym z ofert wolnych miejsc zatrudnienia.



Rozwój usług branży motoryzacyjnej również nie jest jeszcze w stanie zrównoważyć kilkukrotnej przewagi liczby osób bezrobotnych posiadających zawód **mechanika samochodów osobowych**. Obserwując dynamikę zmian, brak jednak nadziei na szybkie zrównoważenie popytu z podażą.

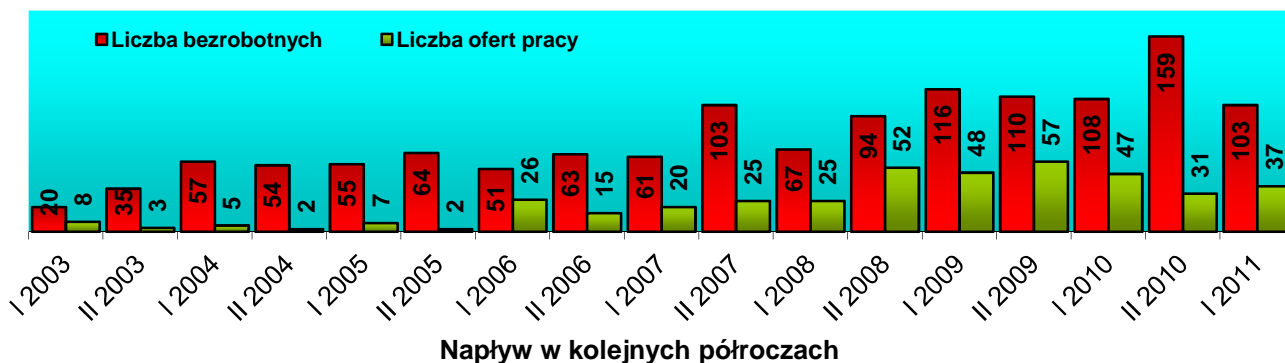


Z danych urzędu wynika, iż wciąż wyraźnie wysokim wskaźnikiem nadwyżkowości charakteryzuje się zawód **kucharza**, gdzie stale, co najmniej dwukrotnie, przeważa liczba zarejestrowanych bezrobotnych z tym zawodem nad napływającymi ofertami pracy. Z drugiej strony, pracodawcy borykają się z dużymi trudnościami ze znalezieniem doświadczonego, wykwalifikowanego kucharza.

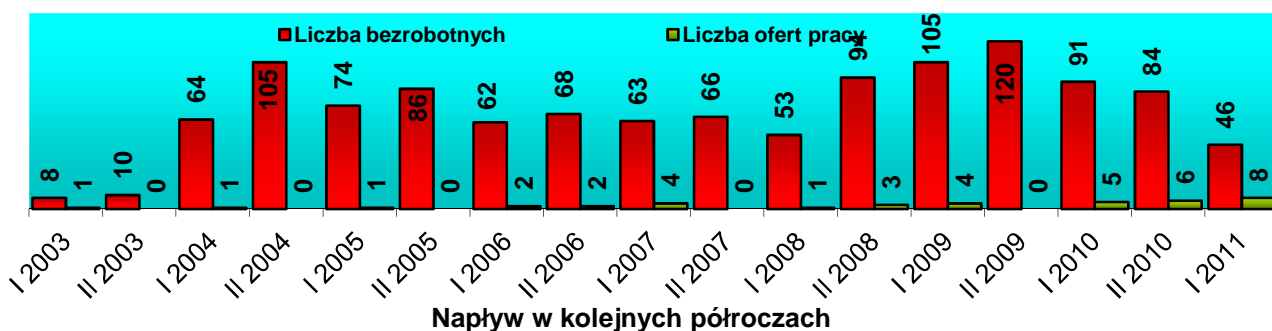


Zawodem nadwyżkowym objętym szerszym monitoringiem jest również zawód **fryzjera**. Liczba bezrobotnych w tym zawodzie utrzymuje się na relatywnie wysokim poziomie wykazując

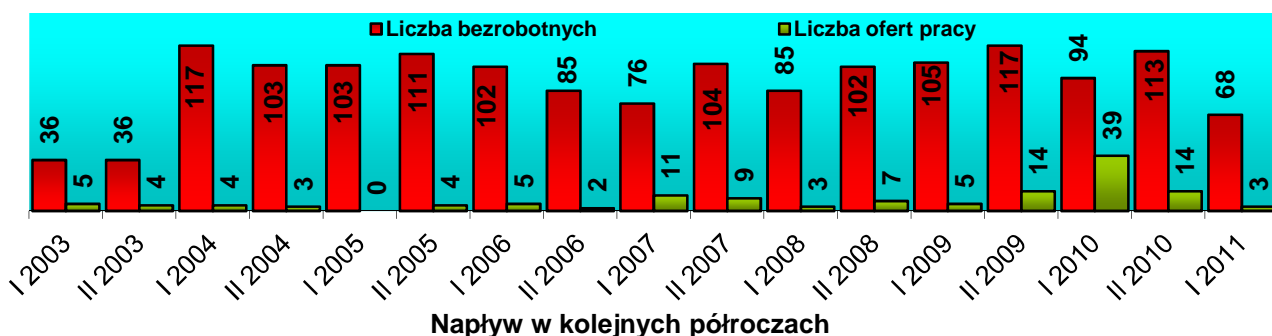
niestety ciągłą tendencją wzrostu. Większość osób bezrobotnych zarejestrowanych z tym zawodem zamieszkuje na terenie powiatu opolskiego, przy czym jednak więcej ofert pracy składają pracodawcy z miasta Opola. Jednak podkreślić należy, iż liczba ofert pracy dla fryzjerów od 2006 r. także powoli wzrasta.



Bardzo duża nadwyżkę podaży nad popytem zanotowano w zawodzie **technika mechanika**. Wciąż wysoka liczba bezrobotnych z tym zawodem wynika generalnie z dużej liczby absolwentów szkół kształcących w tym zawodzie. Osoby te mają jednak bardzo małe szanse na otrzymanie oferty pracy zgodnej z wyuczonym zawodem. Z wykresu obok wywnioskować można, iż zawód ten jeszcze długo pozostanie nadwyżkowym.

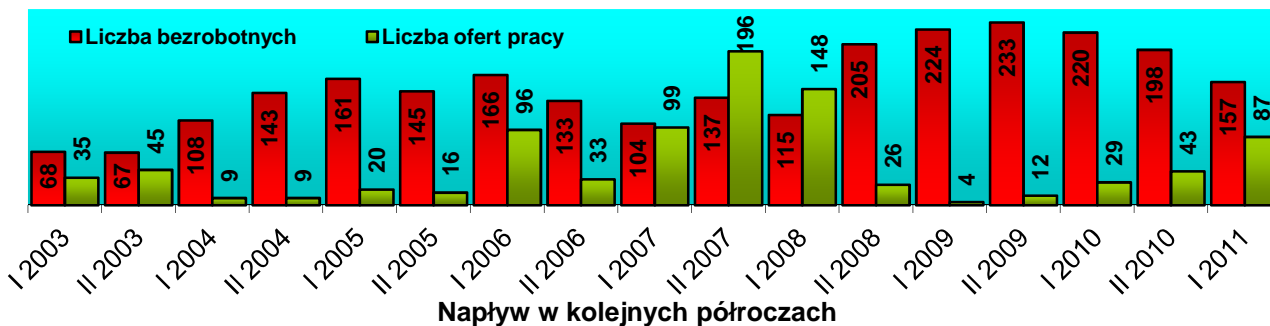


Nadwyżka wciąż występuje także w relacjach podaży-popytu na kwalifikacje w zawodzie **krawca**. Zmniejszenie się dysproporcji w I półroczu 2010 r. dawało pewne nadzieje na zbliżenie się do poziomu równowagi, jednak kolejne dwa półrocza rozwiały te nadzieje. Czas więc pokaże czy zjawisko to miało charakter chwilowy, czy też jest początkiem tendencji zmierzającej do zrównoważenia się relacji podaży-popytowej na pracowników z tym zawodem.

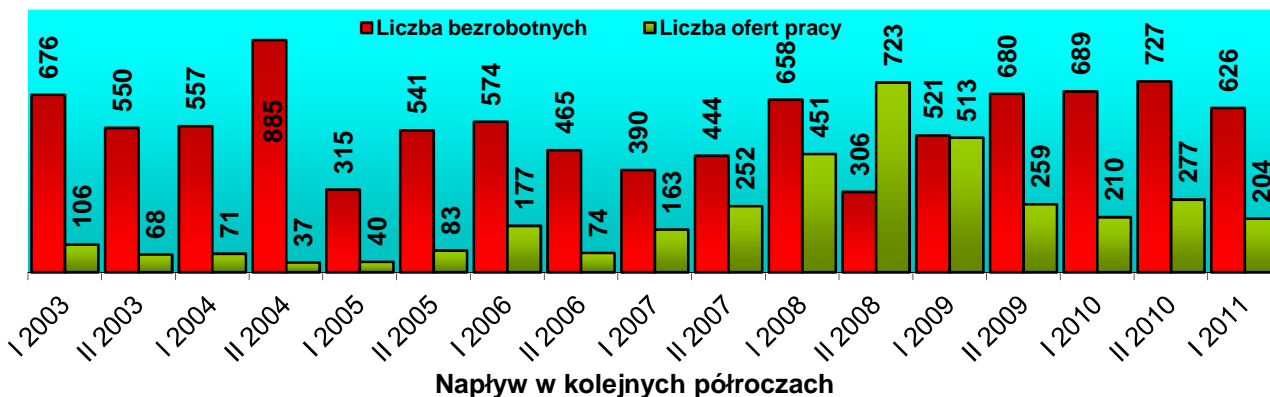


Kryzys gospodarczy w przemyśle od 3 lat spowodował wyraźną nadwyżkę notowaną w zawodzie **ślusarza**. Po wzroście liczby ofert pracy w latach 2006-2008, od połowy drugiego półrocza 2008 r. nastąpił drastyczny spadek liczby napływających ofert pracy wobec liczby rejestrujących się bezrobotnych, co niniejszym kwalifikuje niniejszym zawód ślusarza do grupy

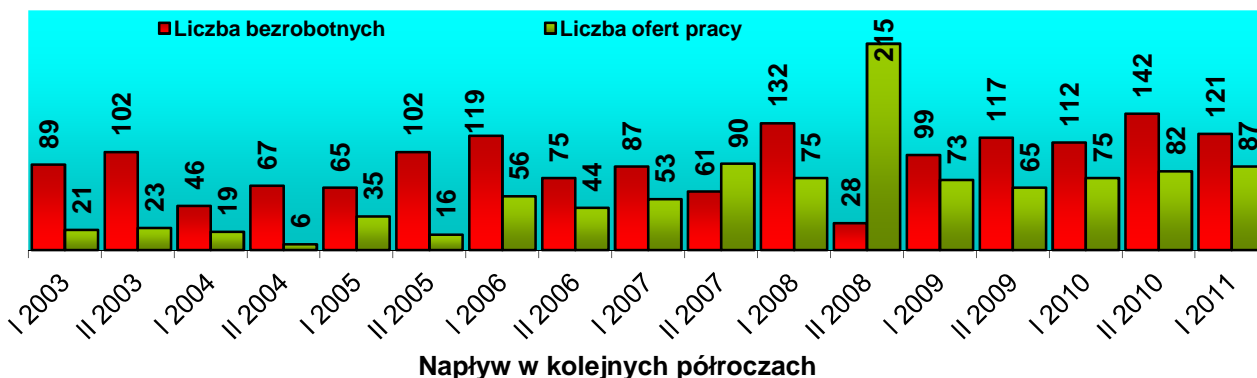
zawodów nadwyżkowych. Od 4 półroczy liczba ofert pracy jednak sukcesywnie wzrasta przy malejącej jednocześnie liczbie rejestrujących się bezrobotnych z zawodem ślusarza, co sugeruje, po czasie, zrównoważenie się dysproporcji podaży-popytu w tym zawodzie.



Zawodem, którego nadwyżki nie udało się także zrównoważyć jest zawód **sprzedawcy**, pomimo iż w II półroczu 2008 r. był on zawodem deficytowym. Liczba zgłaszanych ofert pracy w tym zawodzie rosła od 2005 r. przy jednoczesnym spadku rejestrujących się bezrobotnych z tym zawodem. Pytanie o tendencję podaży-popytu w przyszłości pozostaje jednak trudne do odpowiedzi. Jednocześnie zauważyć należy, iż liczba bezrobotnych z zawodem sprzedawcy rozkłada się równomiernie w obu powiatach, to jednak z miasta Opola spływa większość ofert.



Magazynierzy stanowią ostatnią wymienioną grupę osób bezrobotnych wśród monitorowanych zawodów nadwyżkowych. Choć zawód ten od początku obserwacji był zawodem nadwyżkowym, to jednak w latach 2007-2009 był on naprzemiennie zawodem deficytowym i nadwyżkowym. Większość bezrobotnych z tym zawodem mieszka w mieście Opolu, jednak oferty pracy spływają w podobnym udziale w obu powiatach. Powolny wzrost liczby tych ofert pracy świadczy generalnie o stabilnym poziomie koniunktury w handlu (głównie hurtowym) i transporcie, jednak obserwacje monitoringu wskazują na brak równowagi podaży-popytu w tym zawodzie. Wzrastająca liczba ofert pracy może jednak doprowadzić do zrównoważenia się liczby ofert pracy oraz rejestrujących się osób bezrobotnych.



W mieście Opolu w I półroczu 2011 r.:

- W 416 zawodach nie zgłoszono żadnych ofert pracy.
- 501 zawodów były zawodami **nadwyżkowymi**, czyli średnio miesięcznie urząd dysponował mniejszą liczbą ofert pracy niż liczba osób bezrobotnych pozostających w ewidencji, m.in.:
 - filolog – filologia obcojęzyczna,
 - technik budownictwa,
 - cukiernik,
 - ekonomista,
 - krawiec,
 - pedagog,
 - mechanik samochodów osobowych,
 - piekarz,
 - technik mechanik,
 - mechanik pojazdów samochodowych,
 - stolarz,
 - sprzedawca,
 - kucharz,
 - fryzjer,
 - księgowy,
 - magazynier.
- 280 zawodów było zawodami **deficytowymi**. Większość z nich wymieniono w tabeli 5. Dominującymi zawodami deficytowymi były:
 - specjalista do spraw sprzedaży,
 - robotnik gospodarczy,
 - kierowca samochodu ciężarowego,
 - elektromechanik,
 - monter podzespołów i zespołów elektronicznych,
 - kasjer handlowy,
 - elektryk,
 - brukarz,
 - technik handlowiec,
 - pomoc kuchenna,
 - księgowy.
- 37 zawodów było zawodami **zrównoważonymi** m.in.:
 - ślusarz,
 - kelner,
 - rzeźnik-wędliniarz,
 - hydraulik.
- w 177 zawodach zgłoszono oferty pracy jednak w ewidencji urzędu nie figurowały osoby posiadające kwalifikacje do wykonywania pracy w zawodzie m.in.:
 - garmażer,
 - ekspozytor towarów,
 - opiekun osoby starszej,
 - drukarz,
 - ankieter,
 - lekarz,
 - monter / składacz okien.

W powiecie opolskim w I półroczu 2011 r.:

- W 474 zawodach, z którymi rejestrowały się osoby bezrobotne, nie zgłoszono żadnych ofert pracy.
- 549 zawodów były zawodami **nadwyżkowymi**, czyli średnio miesięcznie urząd dysponował mniejszą liczbą ofert pracy niż wynosiła liczba osób bezrobotnych pozostających w ewidencji. Największą liczbą osób wśród zawodów nadwyżkowych wyróżniły się zawody:
 - ekonomista,
 - technik ekonomista,
 - piekarz,
 - mechanik pojazdów samochodowych,
 - krawiec,
 - sprzątaczką biurową,
 - sprzedawca,
 - fryzjer,
 - cukiernik,
 - murarz,
 - ślusarz,
 - kucharz.
- 125 zawodów było zawodami **deficytowymi**, czyli średnio miesięcznie urząd dysponował większą liczbą oferty pracy w danym zawodzie niż wynosiła liczba osób pozostających w ewidencji osób bezrobotnych. Większość z nich wymieniono w tabeli 6. Dominującymi zawodami deficytowymi były:
 - robotnik gospodarczy,
 - pracownik ochrony fizycznej,
 - robotnik budowlany,
 - sprzątaczką biurową,
 - pracownik biurowy,
 - przedstawiciel handlowy,
 - kierowca samochodu ciężarowego,
 - kasjer handlowy,
 - pracownik administracyjny,
 - cieśla,
 - bufetowy,
 - zbrojarz,
 - pakowacz.
- 23 zawody było zawodami **zrównoważonymi**, czyli popyt na pracowników o danym zawodzie był równy podaży, m.in.:
 - robotnik budowlany,
 - stolarz meblowy,
 - fizjoterapeuta,
 - monter instalacji i urządzeń sanitarnych.
- w 83 zawodach zgłoszono oferty pracy jednak w ewidencji urzędu nie figurowały osoby posiadające kwalifikacje do wykonywania pracy w zawodzie m.in.:
 - kierownik działu produkcji,
 - specjalista do spraw logistyki,
 - tapicer meblowy,
 - florysta,
 - spedytor.

6. WNIOSKI

Głównym celem badania zawodów nadwyżkowych i deficytowych było stworzenie ich rankingów, które stanowią narzędzie dla monitoringu, czyli procesu systematycznego śledzenia zjawisk zachodzących na rynku pracy. Monitoring pozwala na formułowanie ocen i wniosków dla systemu kształcenia zawodowego i szkolenia bezrobotnych i służy lepszemu dopasowaniu kwalifikacji osób poszukujących pracy do oczekiwań pracodawców.

Rok 2010 był kolejnym rokiem w którym zanotowano wzrost bezrobocia spowodowany kryzysem gospodarczym. Początek obecnego roku oznaczał kontynuację tego niepokojącego trendu, choć istnieją przesłanki świadczące o tym, iż w przyszłym roku poziom bezrobocia będzie niższy. Osobami bezrobotnymi stało się wiele pracowników zwalnianych z przyczyn ekonomicznych i to zarówno od pracodawców obszaru obsługiwane przez tut. urząd jak i osób powracających z zagranicy. W ewidencji byli też cudzoziemcy, którzy tracąc zatrudnienie poza granicami Polski, nabyli prawo do zasiłku w krajach UE.

Faktem jest również spadek napływu ofert pracy. Choć w I półroczu 2011 r. do tut. urzędu wpłynęło o 207 ofert pracy więcej niż w analogicznym okresie 2010 r. roku, to było to jednocześnie o 143 oferty pracy mniej niż w I półroczu 2009 r. Niski jest wciąż odsetek wyłączeń z ewidencji bezrobotnych z powodu podjęcia pracy. Ze względu na znaczne ograniczenie środków finansowych przeznaczanych na aktywne formy przeciwdziałania bezrobociu – w I półroczu 2011 r. wpłynęły tylko 454 oferty stażu, podczas gdy w tym samym okresie w 2010 roku – ponad tysiąc. Ze staży w I półroczu 2011 roku skorzystało 449 osób, w szkoleniach uczestniczyło 96 osób oraz kolejne 252 osoby bezrobotne w pracach społecznie użytecznych. Są to jednak aktywne formy pomocy bezrobotnym. Z kolei z powodu podjęcia pracy zostało wyłączonych 43,8% (w tym zaledwie 3,7% z nich skorzystało z subsydiowanych przez urząd form zatrudnienia), co stanowi znacznie lepszy wynik niż w latach poprzednich.

W I półroczu 2011 r. wrosła liczba (o blisko 300 osób) i udział (o 6,3%) osób długotrwale bezrobotnych. Zaledwie o 3 osoby wzrosła też liczba osób po 50 roku życia, ale ich udział wzrósł o 1,9%. O 1,3% wzrósł też udział zarejestrowanych osób bez kwalifikacji zawodowych, oraz o 0,2% udział osób niepełnosprawnych.

Wnioski wypływające z analizy pozwalają stwierdzić, że rynek pracy charakteryzuje się głęboką nierównowagą. Nadmiar poszukujących pracy występuje w większości zawodów i specjalności. Wzrost zapotrzebowania na pracowników w nowych zawodach i specjalnościach nie nadąża za rosnącym napływem bezrobotnych z zawodów tracących rację bytu. Procesy zachodzące w życiu społecznym i gospodarczym powodują zmiany na rynku pracy, które wymuszają na społeczeństwie zmianę podejścia do pracy. Nowa sytuacja wymaga od pracowników elastyczności zawodowej oraz aktywności edukacyjnej prawie przez całe życie.

Kształcenie zawodowe jest niewątpliwie jednym z ważniejszych czynników determinujących powodzenie jednostki na rynku pracy. W procesie projektowania zmian polegających na dostosowaniu kierunków kształcenia do potrzeb rynku pracy istotne jest zwrócenie uwagi na prognozę odnoszącą się do regionu, informującą o relacjach między tempem rozwoju rolnictwa, przemysłu i usług oraz możliwości wprowadzania nowych technologii. Dane te pozwolą na określenie kierunków i programów kształcenia.