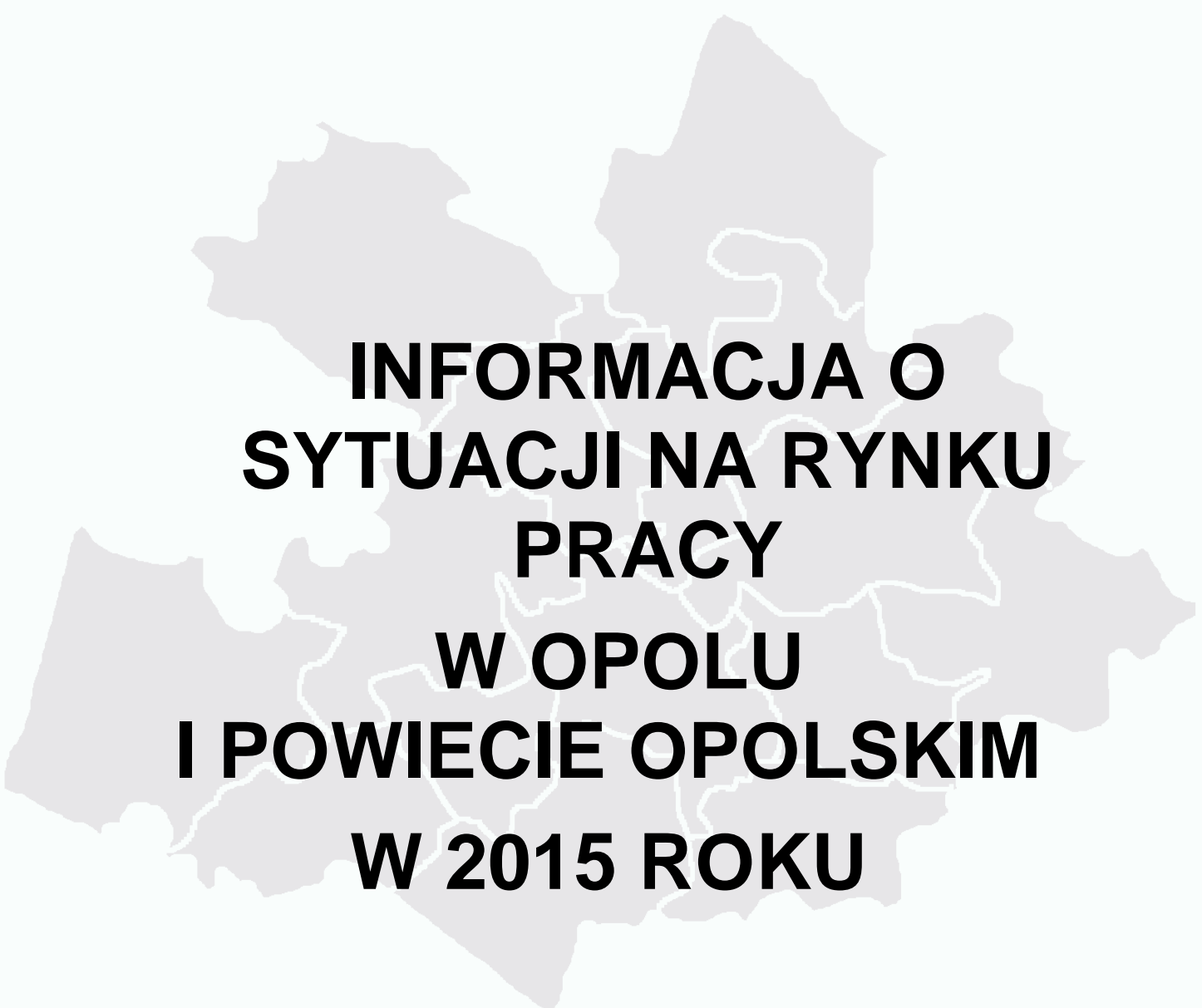




POWIATOWY URZĄD PRACY W OPOLU

ul. mjr Hubala 21, 45-266 Opole
tel. 77 44 22 929, fax. 77 44 22 928, e-mail: opop@praca.gov.pl
Bezpłatna infolinia 0 800 88 11 22



**INFORMACJA O
SYTUACJI NA RYNKU
PRACY
W OPOLU
I POWIECIE OPOLSKIM
W 2015 ROKU**

Opole, wrzesień 2016 r.

SPIS TREŚCI

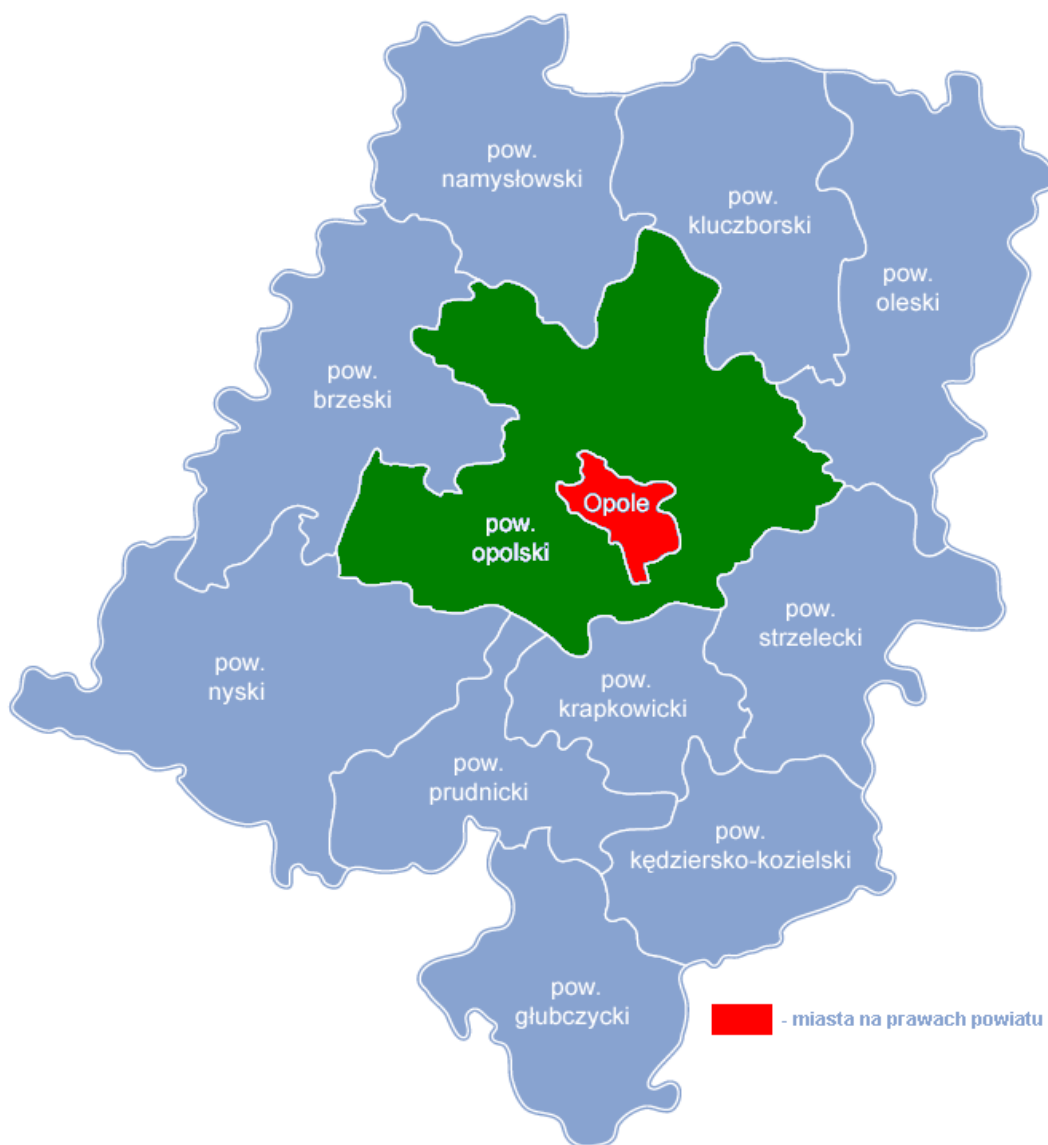
I. SYTUACJA SPOŁECZNA, EKONOMICZNA I GOSPODARCZA.....	3
❖ LUDNOŚĆ POWIATÓW.....	4
❖ LUDNOŚĆ W WIEKU PRODUKCYJNYM.....	4
❖ GOSPODARKA POWIATU – ATUTY I BARIERY.....	6
❖ PRACODAWCY.....	7
❖ WYNAGRODZENIE (DANE WG GUS).....	11
❖ PRACUJĄCY.....	12
II. POZIOM I STOPA BEZROBOCIA	13
❖ POZIOM BEZROBOCIA	13
❖ STOPA BEZROBOCIA	14
❖ WSKAŹNIK NATĘŻENIA BEZROBOCIA.....	15
III. CECHY BEZROBOCIA.....	16
❖ ZWOLNIENIA Z PRZYCZYN DOT. ZAKŁADU PRACY	16
❖ BEZROBOTNI PONIŻEJ 25 ROKU ŻYCIA.....	18
❖ BEZROBOTNI O NISKICH KWALIFIKACJACH I BEZ KWALIFIKACJI ZAWODOWYCH	19
❖ BEZROBOTNI NIEPEŁNOSPRAWNI	19
❖ BEZROBOTNI WEDŁUG PŁCI.....	20
❖ BEZROBOTNI WEDŁUG OSTATNIEGO MIEJSCA PRACY.....	22
❖ DŁUGOTRWALE BEZROBOTNI	23
❖ OSOBY Z WYKSZTAŁCENIEM WYŻSZYM	24
❖ OSOBY POWYŻEJ 50 ROKU ŻYCIA	25
❖ ABSOLWENCI	25
❖ BEZROBOTNI Z PRAWEM DO ZASIŁKU.....	26
❖ NAPŁYW BEZROBOTNYCH	27
❖ WYŁĄCZENIA Z EWIDENCJI.....	28
IV. USŁUGI I INSTRUMENTY RYNKU PRACY	29
❖ POŚREDNICTWO PRACY	29
❖ PORADNICTWO ZAWODOWE.....	31
❖ SZKOLENIA	33
❖ STAŻE	36
❖ PRACE INTERWENCYJNE	36
❖ ROBOTY PUBLICZNE.....	38
❖ JEDNORAZOWE ŚRODKI NA PODJĘCIE DZIAŁALNOŚCI GOSPODARCZEJ PRZEZ BEZROBOTNEGO.....	38
❖ REFUNDACJA KOSZTÓW WYPOSAŻENIA LUB DOPOSAŻENIA STANOWISKA PRACY DLA SKIEROWANEGO BEZROBOTNEGO	39
❖ PRACE SPOŁECZNIE UŻYTECZNE.....	40
❖ ZWROT KOSZTÓW PRZEJAZDU DO PRACY LUB NA STAŻ.....	41
V. PROJEKTY REALIZOWANE W RAMACH DODATKOWO POZYSKANYCH ŚRODKÓW FP I EFS.....	41
❖ PROJEKTY FINANSOWANE ZE ŚRODKÓW FP Z REZERWY MPIPS	44
❖ PROJEKTY FINANSOWANE ZE ŚRODKÓW EFS.....	45
VI. WYDATKI Z TYTUŁU FINANSOWANIA PROGRAMÓW NA RZECZ PROMOCJI ZATRUDNIENIA, ŁAGODZENIA SKUTKÓW BEZROBOCIA I AKTYWIZACJĘ ZAWODOWĄ	48
❖ PFRON	49
❖ PROJEKTY FINANSOWANE W RAMACH EFS	49
VII. PODSTAWOWE DANE CHARAKTERYZUJĄCE BEZROBOCIE W POWIECIE OPOLSKIM I OPOLU NA TLE WOJEWÓDZTWA	51

I. SYTUACJA SPOŁECZNA, EKONOMICZNA I GOSPODARCZA

Powiatowy Urząd Pracy w Opolu swoim zasięgiem działania obejmuje dwa powiaty: powiat opolski (ziemski), skupiający ościennie gminy Opola, oraz grodzki – Opole. Urząd w głównych miejscowościach powiatu posiada jedną filię w Niemodlinie oraz Lokalny Punkty Informacyjno-Konsultacyjny (Popielów).

Miasto Opole jest administracyjną stolicą województwa. Stopa bezrobocia rejestrowanego na koniec grudnia 2015 r. wyniosła 5,3%. Opole jest ośrodkiem o charakterze usługowo-przemysłowym. Bardzo silną pozycję zajmuje także handel.

Rysunek 1. Powiaty w województwie opolskim



Z kolei w powiecie opolskim na koniec grudnia 2015 r. odnotowano stopę bezrobocia rejestrowanego wynoszącą 10,2%, co uplasowało powiat na 5 miejscu w skali województwa.

W powiecie opolskim zlokalizowanych jest 13 gmin (z trzema miastami), większość o charakterze rolniczym. Jedynie w trzech gminach (Dobrzeń Wielki, Ozimek, Tarnów Opolski) znajdują się duże przedsiębiorstwa. W najlepszej kondycji finansowej są gminy powiatu opolskiego przylegające do Opolą. W znacznie gorszej sytuacji znajdują się gminy i mieszkańcy gmin bardziej odległych (Niemodlin, Tułowice, Murów, Popielów), jako że są to gminy ze znacznie słabiej zurbanizowanym charakterze, małą liczbą gospodarstw rolnych (duże obszary leśne), zakładów przemysłowych oraz o utrudnionym dojeździe środkami komunikacji publicznej do miasta wojewódzkiego.

Mieszkańcy powiatu opolskiego mają najniższe wynagrodzenie w województwie opolskim! Opole zaś skupia największą w województwie liczbę podmiotów gospodarczych a przeciętne wynagrodzenie w Opolu jest zbliżone krajowemu. Wyraznym centrum gospodarczym regionu jest właśnie miasto Opole, stąd z racji niewielkiej odległości, wielu mieszkańców powiatu opolskiego (oraz pobliskich) ma zatrudnienie na terenie Opolą.

❖ *Ludność powiatów*

Ludność powiatu opolskiego stanowi generalnie ludność autochtoniczna, stąd wiele osób powiatu opolskiego posiada oprócz obywatelstwa polskiego – niemieckie i od lat pracuje poza granicami kraju (Niemcy, Holandia) sezonowo czy też na stałe. W Opolu zaś znaczna część ludności to osoby pochodzące z innych rejonów Polski a także z kresów wschodnich. Obecnie jednak wiele mieszkańców Opolą zostaje mieszkańcami powiatu opolskiego stąd struktura społeczna tego obszaru staje się coraz bardziej mieszana.

W województwie opolskim we wszystkich powiatach notuje się spadek liczby ludności. Udział ludności w wieku do 17. roku życia na Opolszczyźnie jest najniższy w całej Polsce, stanowiąc zaledwie 17%. Wskaźnik dzietności w województwie wynosi zaledwie 1,08 dziecka, przypadającego na kobietę, wobec 1,38 w całym kraju oraz 1,6 w Unii Europejskiej. Do 2035 r. prognozowany spadek liczby ludności dla Opolszczyzny wyniesie około 12%¹.

Liczba ludności, łącznie w obu powiatach systematycznie spada (w ciągu ostatnich 10 latach o ponad 11 tysięcy) i na koniec 2015 roku wyniosła **251 979** osób. W powiecie opolskim liczba mieszkańców utrzymuje się na zbliżonym poziomie (choć i tam widoczny jest stopniowy spadek liczby mieszkańców), stąd spadek liczby ludności dotyczy głównie Opolą. Tendencje te wynikają raczej z naturalnego ruchu ludności (przyrostu naturalnego) oraz migracji zarobkowych. Znaczącą przewagę w liczbie ludności stanowią kobiety, bo aż 52,2% na koniec 2015 roku. Szacuje się więc dalszy spadek liczby ludności ogółem, poprzez zbyt niski wskaźnik urodzeń. Społeczeństwo będzie się starzeć.

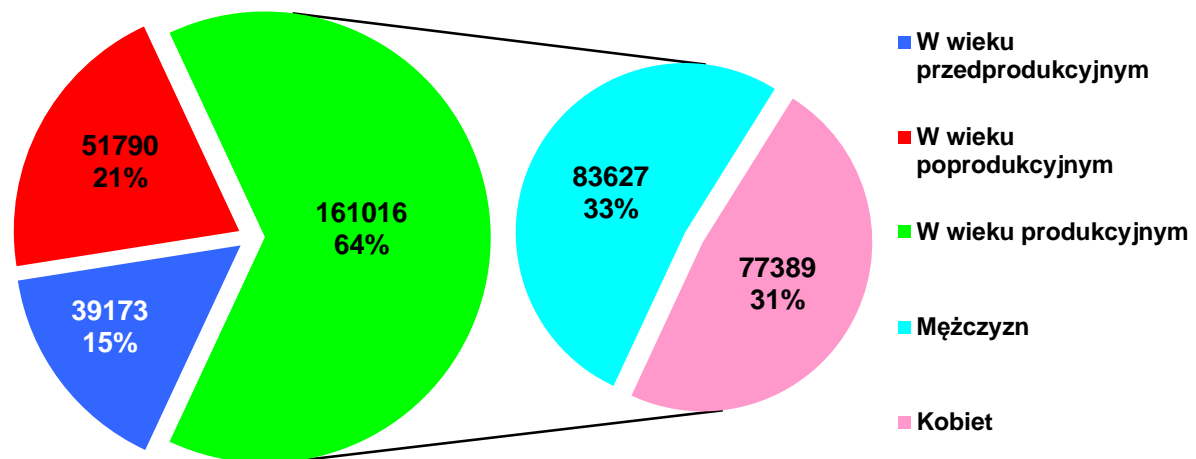
❖ *Ludność w wieku produkcyjnym*

Największym, długofalowym problemem obszaru, jest wyraźna tendencja corocznego spadku ludności w wieku przedprodukcyjnym przy jednoczesnym wzroście ludności w wieku poprodukcyjnym. W latach 1995-2005 był również widoczny niewielki wzrost ludności w wieku produkcyjnym, jednak odtąd liczba ta zaczyna maleć. Wobec coraz mniejszej liczby ludności w wieku przedprodukcyjnym, pewny jest bliski wyraźny spadek liczby ludności w wieku produkcyjnym. Mówiąc inaczej, społeczeństwo na analizowanym obszarze, jak i w regionie, wyraźnie starzeje się.

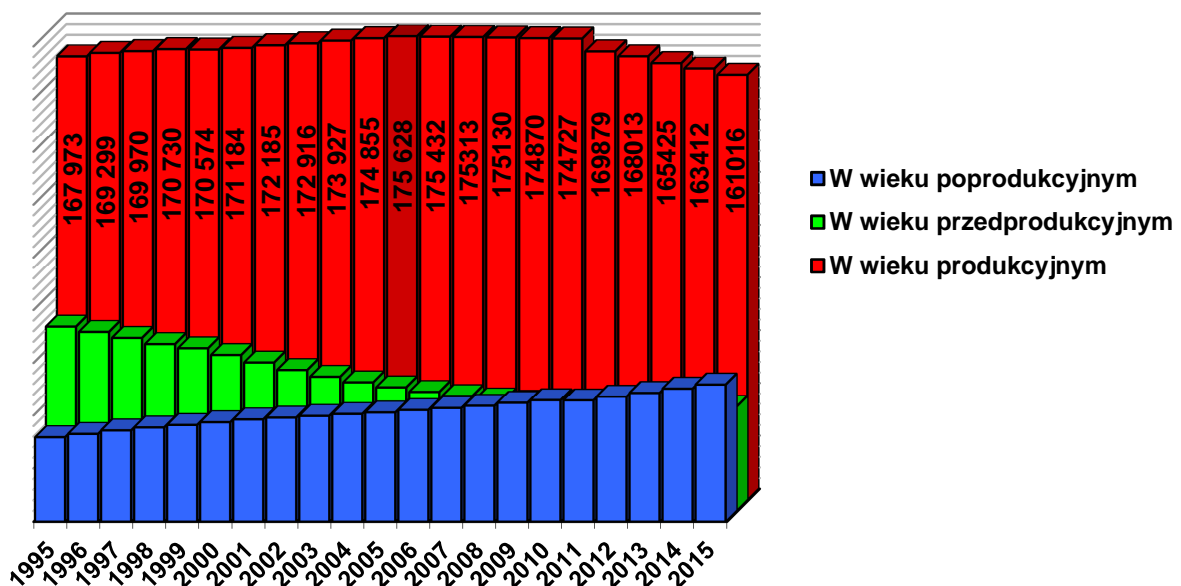
¹ Dane Urzędu Statystycznego, podane za gazetą Rzeczpospolita (wydanie z dn. 24.01.2013 r.)

Analizując okres lat 2005-2015 notowany jest spadek liczby ludności w wieku produkcyjnym w Polsce (z poziomu 64,0% do 62,4%, tj. o 1,6 p.p.), w województwie opolskim (z poziomu 64,7% do 63,8%, tj. o 0,9 p.p.) i Opolu (z poziomu 68,2% do 32,0%, tj. aż o 6,2 p.p.). W powiecie opolskim jednak nastąpił wzrost ich udziału (z poziomu 65,2% do 65,6%, tj. o 0,4 p.p.).

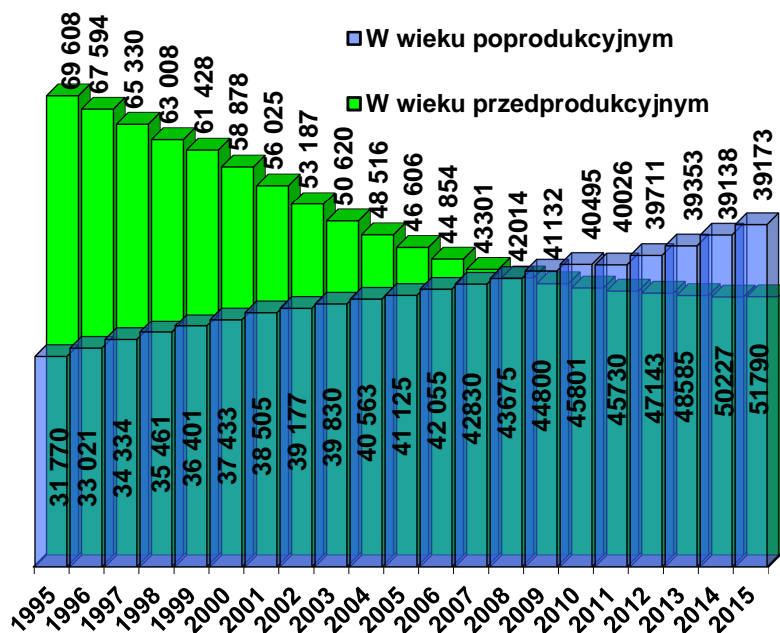
Analizując strukturę ludności (według stanu na koniec 2015 r.), w obu powiatach zliczono 251 979 osób (118 931 osób w Opolu i 133 048 osób w powiecie opolskim), wśród których było 161 016 osób w wieku produkcyjnym oraz 90 963 osoby w wieku nieprodukcyjnym. Wśród osób w wieku produkcyjnym większość stanowili mężczyźni. Szczegóły przedstawiono na wykresie poniżej.



Wykres 1. Liczba i udział ludności w wieku przedprodukcyjnym, poprodukcyjnym i produkcyjnym (z podziałem na płeć). Stan na dzień 31.12.2015 r.



Wykres 2. Liczba ludności Opolu i powiatu opolskiego według wieku produkcyjnego w latach 1995-2015



Wykres 3. Liczba ludności Opola i powiatu opolskiego w wieku nieprodukcyjnym w latach 1995-2015

W końcu 2015 roku w obu obsługiwanych powiatach **161 016** osób było w wieku produkcyjnym, lecz ich liczba zaczyna już wyraźnie maleć (spadek o 14 612 osób w ciągu ostatnich 10 lat). Pomimo wcześniejszego wzrostu, ich liczba zaczęła maleć w powiecie opolskim (o 845 osób w ciągu ostatnich 10 lat) do poziomu 87 243 osób w wieku produkcyjnym w końcu 2015 roku, a w Opolu maleć (o 13 767 osób w ciągu ostatnich 10 lat) do poziomu 73 773 osób w końcu 2015 roku.

Według płci, w ciągu ostatnich 10 lat zauważamy spadek liczby mężczyzn w wieku produkcyjnym (o 4 826 osób) do poziomu 83 627 mężczyzn w końcu 2015 roku (51,9%). Liczba kobiet w wieku produkcyjnym spadła w tym samym czasie o 9 786 osób do poziomu 77 389 kobiet w końcu 2015 roku (48,1%).

Większość osób w wieku produkcyjnym (98 142 osoby – 61,0%) było w wieku mobilnym. 62 874 osoby (39,0%) było w wieku produkcyjnym niemobilnym. Jako wiek mobilny określa się przedział wiekowy zawierający się w wieku produkcyjnym i obejmujący osoby, które są zdolne do zmiany stanowiska, miejsca pracy lub ewentualnego przekwalifikowania się. Wiek mobilny określa się zazwyczaj jako przedział między 18 a 44 rokiem życia niezależnie od płci. Jako osoby w wieku niemobilnym określane są te, które nie są już chętne do zmiany miejsca pracy, doksztalcania lub przekwalifikowania się w celu zmiany stanowiska. Przedział wieku niemobilnego określony jest zwykle jako 45-59 lat dla kobiet, oraz 45-64 lat dla mężczyzn.

❖ *Gospodarka powiatu – Atuty i bariery*

Głównym atutem Opola jest jego lokalizacja jako miasta wojewódzkiego – centrum gospodarczego i kulturalnego a także największego w województwie węzła drogowego i kolejowego. W Opolu zlokalizowane są 4 macierzyste uczelnie wyższe (Uniwersytet Opolski, Politechnika Opolska, Wyższa Szkoła Zarządzania i Administracji, Państwowa Medyczna Wyższa Szkoła Zawodowa), to tutaj też zamieszkuje i pracuje wielu wykształconych specjalistów. Atutem jest również rozwijająca się specjalna strefa

ekonomiczna. Z kolei barierami rozwojowymi jest rosnące ubóstwo w niektórych dzielnicach, zróżnicowanie ekonomiczne ludności, lokalne problemy komunikacyjne (duże natężenie ruchu, ruch tranzytowy, korki, brak miejsc parkingowych).

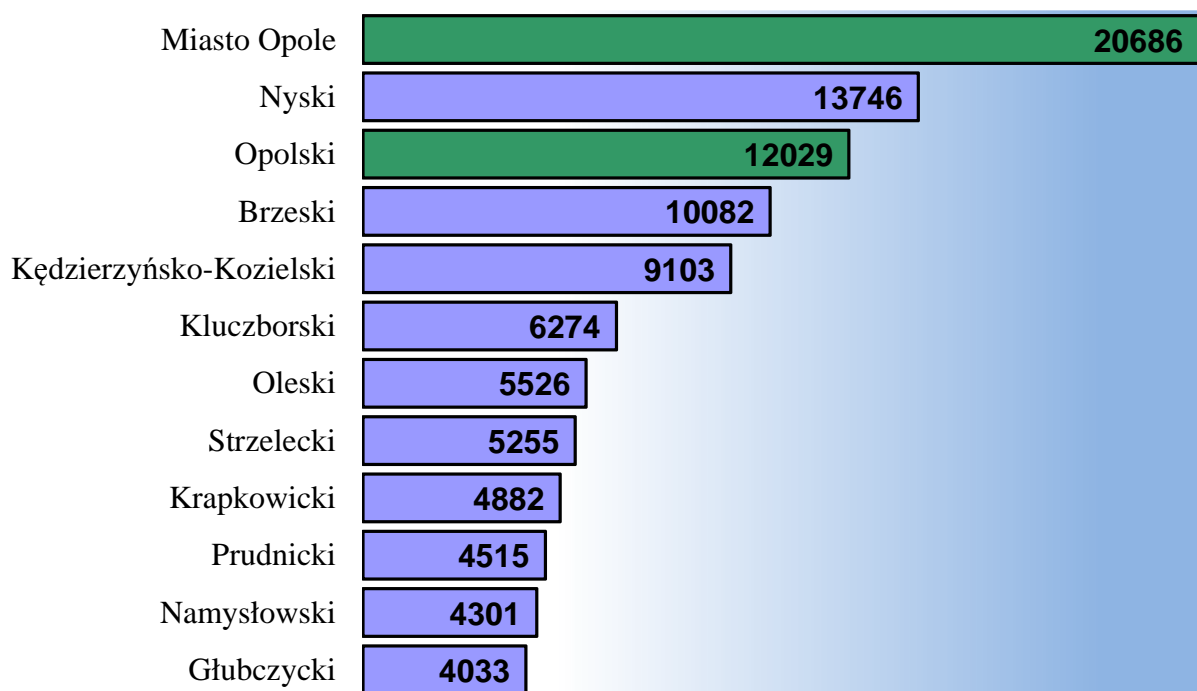
Atutem powiatu opolskiego jest bliskość miasta wojewódzkiego (Opola – jako miejsc pracy, centrów handlowych, usługowych), bogata sieć dróg (w tym autostrada A4 Katowice-Wrocław, z węzłami drogowymi) oraz umiarkowane walory krajobrazowe i turystyczne (obszary leśne, jezioro Turawskie). W gminie Tarnów Opolski są duże zasoby margli, wykorzystywane do produkcji cementu. Barierą w rozwoju powiatu opolskiego jest niski wskaźnik przedsiębiorczości. Ponadto większość mieszkańców woli zatrudnienie w Opolu, najczęściej z uwagi na wyższe zarobki. Barierą jest też niechęć do podejmowania pracy w regionie przez szansę migracji zarobkowej poza granice kraju.

❖ *Pracodawcy*

Na koniec grudnia 2015 r. na terenie działania PUP w Opolu w systemie KRUPGN – REGON zarejestrowanych było **32 715 podmiotów gospodarczych**.

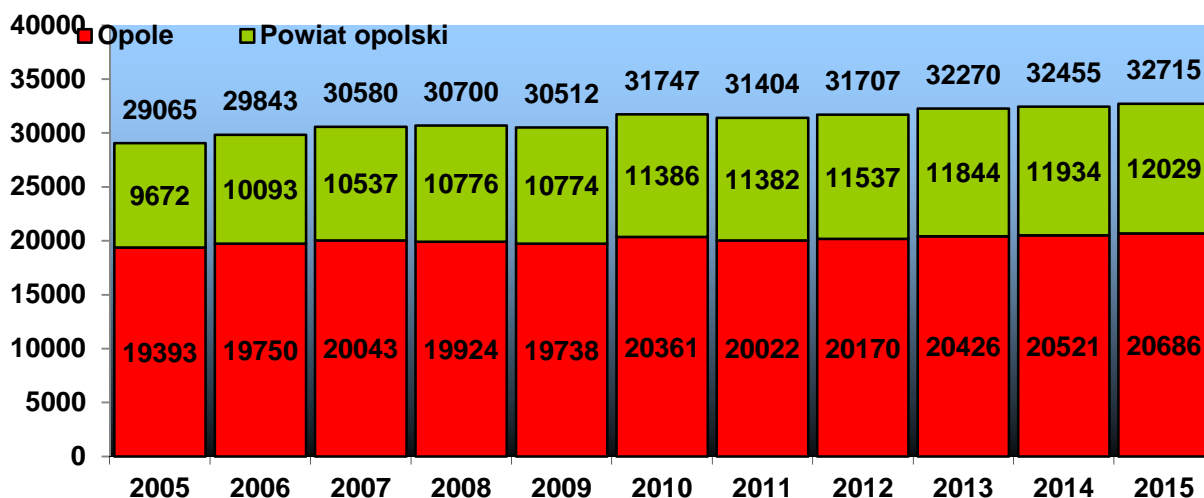
- Opole: 20 686 podmiotów,
- powiat opolski: 12 029 podmiotów.

Liczba podmiotów gospodarczych funkcjonujących na terenie PUP w Opolu stanowiła **32,6%** ogółu podmiotów województwa opolskiego (100 432), zaś na tle województwa w przekroju terytorialnym najwięcej podmiotów działało na terenie Opola. Szczegóły przedstawia wykres 4.



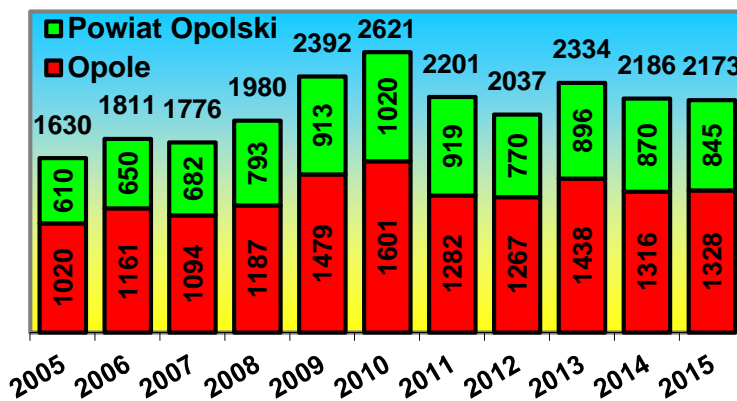
Wykres 4 Liczba podmiotów gospodarczych w powiatach województwa opolskiego.
Dane wg GUS. Stan na 31.12.2015 r.

W porównaniu do grudnia 2014 roku nastąpił **wzrost liczby podmiotów o 260 (+0,8%)**. 2015 rok był rokiem, w którym po raz kolejny liczba podmiotów gospodarczych osiągnęła tak wysoki poziom. Szczegóły ilustruje wykres 5.

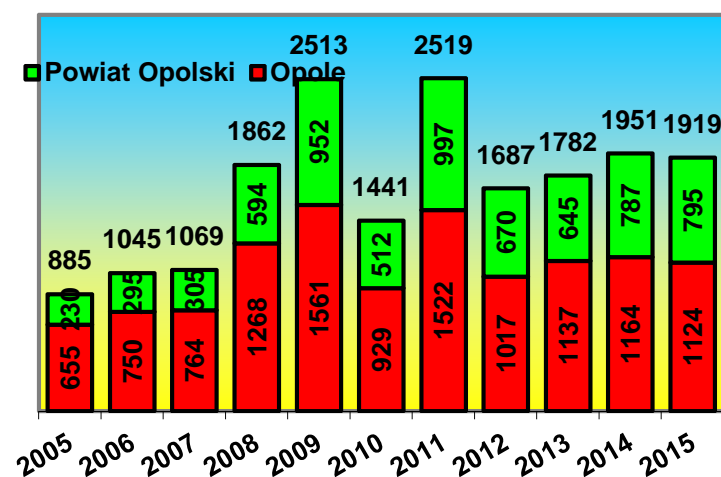


Wykres 5. Liczba podmiotów gospodarczych w Opolu i w powiecie opolskim w latach 2005-2015

W okresie 2005-2008 w każdym roku rejestrowało się około 1500-1900 nowych podmiotów gospodarczych. W 2009 r. ich liczba po raz pierwszy przekroczyła pułap 2000 obrazując tym samym tendencję rosnącą. W 2015 r. najwięcej podmiotów gospodarczych zarejestrowano z sekcji G (handel, naprawy pojazdów – 422 podmioty), F (budownictwo – 306 podmiotów) oraz M (działalność profesjonalna, naukowa i techniczna – 253 podmioty).



Wykres 6 Liczba nowo rejestrowanych podmiotów w rejestrze REGON w latach 2005-2015.

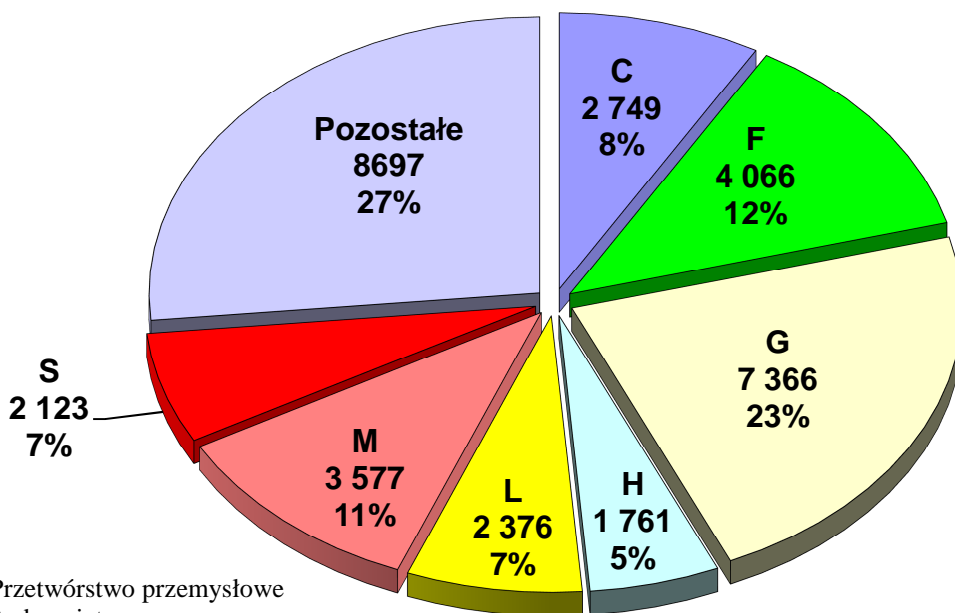


Wykres 7. Liczba podmiotów gospodarczych wyrejestrowanych z rejestru REGON w latach 2005-2015

Jednocześnie w latach 2005-2007 z rejestru REGON wyrejestrowywano rocznie ponad tysiąc podmiotów (większość – około 800-1200 z terenu Opola) Po nadejściu kryzysu gospodarczego w 2008 r. liczba wyrejestrowań wzrosła i to aż dwukrotnie w 2009 i 2011 roku. Kolejne lata ujawniają wciąż niestabilną sytuację. Szczegóły pokazuje wykres 7. Najwięcej wyłączeń z ewidencji zanotowano w sekcji G (519 podmiotów gosp.), F (592 podmioty gosp.) i M (200 podmiotów gosp.). Zdecydowaną

większość likwidowanych podmiotów (93,0%) stanowią osoby fizyczne prowadzące działalność gospodarczą.

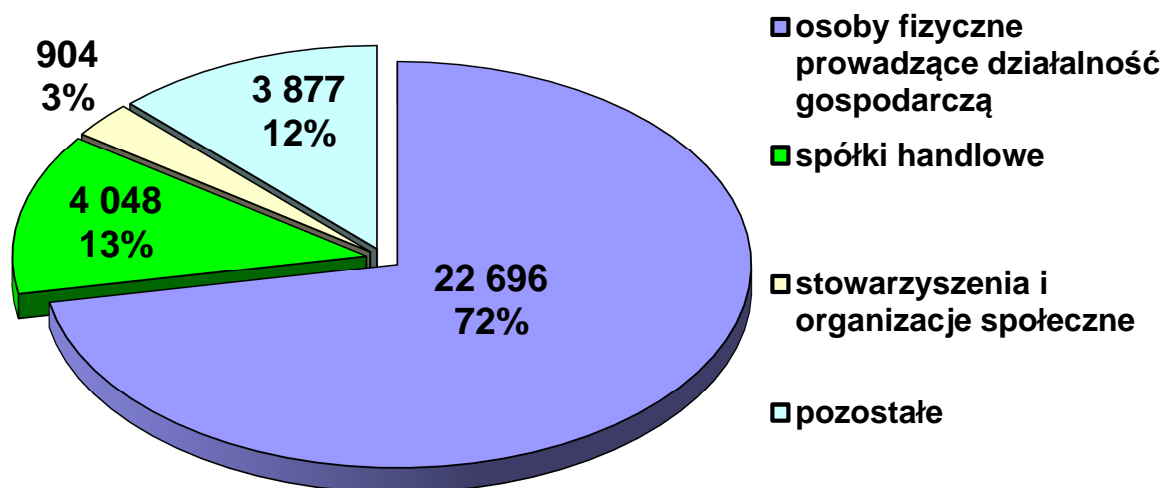
Porównując podmioty gospodarcze w końcu 2015 r. według sekcji PKD obserwujemy, iż na terenie działania Powiatowego Urzędu Pracy w Opolu, największy udział (23%) stanowią firmy sklasyfikowane w sekcji G (handel, naprawa pojazdów) oraz (12%) w sekcji F (budownictwo). W dalszej kolejności należy wymienić sekcje: M (działalność profesjonalna), C (przetwórstwo przemysłowe), L (obsługa nieruchomości), S (pozostała działalność usługowa) oraz H (transport, gospodarka magazynowa i łączność). Pozostałe sekcje stanowią grupę 27%. Szczegóły przedstawiono na wykresie 5.



Sekcja C - Przetwórstwo przemysłowe
Sekcja F - Budownictwo
Sekcja G - Handel, naprawa pojazdów
Sekcja H - Transport i gospodarka magazynowa
Sekcja L - Obsługa rynku nieruchomości
Sekcja M - Działalność profesjonalna, naukowa i techniczna
Sekcja S - Pozostała działalność usługowa

Wykres 8. Liczba i udział podmiotów gospodarczych regionu Opola i powiatu opolskiego według struktury PKD. Stan na dzień 31.12.2015.

Spośród 32 715 podmiotów gospodarczych (zarejestrowanych na obszarze działania tut. urzędu na koniec grudnia 2015 r.), najwięcej (96,4% - 31 525 podmiotów) stanowiły jednostki sektora prywatnego. Wśród nich, zdecydowaną większość stanowią osoby fizyczne prowadzące działalność gospodarczą.

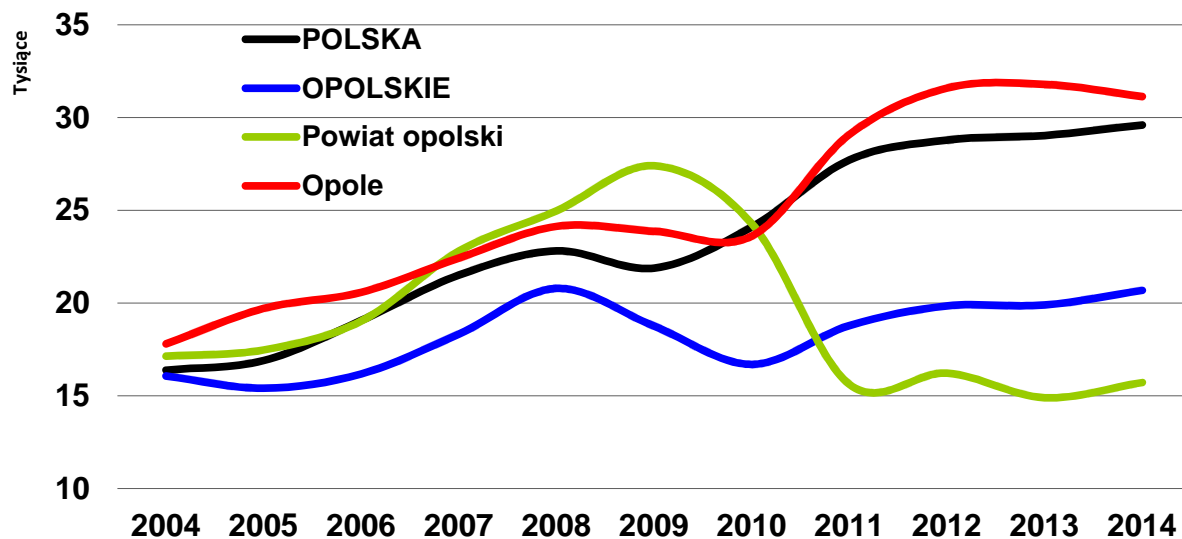


Wykres 9. Podmioty gospodarki narodowej zarejestrowane w rejestrze regon z sektora prywatnego według sektorów własnościowych. Stan na dzień 31.12.2015 r.

Obserwując dane dot. sprzedanej produkcji przemysłowej (w przeliczeniu na jednego mieszkańca) widzimy, iż w Opolu w ostatnich 2 latach zaskakująco notowana jest wyraźna stagnacja (spadek o 2,1%), natomiast w powiecie opolskim od 2011 roku zaznaczył drastyczny spadek² (choć w 2014 roku, w porównaniu do roku poprzedniego, nastąpił wzrost o 5,5%). Lata 2013-2014 okazały się trudnymi w większości regionów polski. W końcu 2014 roku Opole uzyskiwało wciąż wyższy wynik niż średnia krajowa, natomiast od 2011 roku, wskaźnik ten w powiecie opolskim drastycznie spadł, znacznie poniżej średniej województwa i kraju.

Wzrost produkcji sprzedanej przemysłu w latach 2005-2008 wpłynął na obniżenie poziomu bezrobocia, co zostało zapoczątkowane wyraźnie właśnie z początkiem 2004 roku. Brak natomiast odzwierciedlenia we wzroście liczby podmiotów gospodarczych, nawet w sekcji przetwórstwa przemysłowego. Oznacza to wzrost produkcji wśród podmiotów gospodarczych już istniejących na rynku.

² Związane jest to prawdopodobnie z przeniesieniem własności akcji spółki PGE Elektrownia Opole na rzecz GPW S.A a więc poza obszar powiatu opolskiego, co spowodowało statystycznie wyłączenie dochodu tejże spółki z obliczeń produkcji sprzedanej przemysłu na jednego mieszkańca w powiecie opolskim.

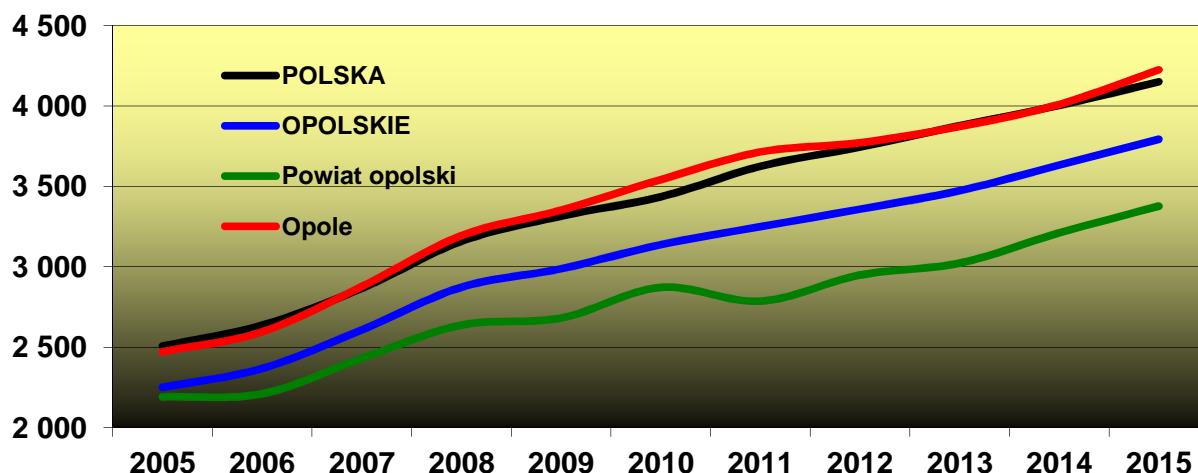


Wykres 10. Produkcja sprzedana przemysłu ogółem na jednego mieszkańca [zł]
(podmioty o liczbie pracujących >9). Dane według GUS.

❖ Wynagrodzenie (dane wg GUS)

Okres ostatnich lat odznaczył się wzrostem wynagrodzenia, szczególnie od momentu wejścia Polski do Unii Europejskiej. Spowodowało to częściowy odpływ wielu wykwalifikowanych specjalistów z ich dotychczasowych miejsc zatrudnienia. Pracodawcy, w celu zapobieżenia dalszym migracjom zarobkowym, zmuszeni byli do istotnego podniesienia poziomu płac.

Przeciętny miesięczny poziom wynagrodzenia brutto w skali kraju rósł z poziomu 2506,93 zł w 2005 r. do 4150,88 zł w 2015 r. W 2005 r. w województwie opolskim wynagrodzenie to wynosiło 2249,89 zł, a w 2015 r. 3793,28 zł. Choć w 2015 roku poziom wynagrodzenia w Opolu (4225,15 zł) był nieco powyżej średniej krajowej, to w powiecie opolskim (3376,90 zł) był dużo niższy. W 2015 r. przeciętne miesięczne wynagrodzenie brutto w Opolu stanowiło 101,8% przeciętnego miesięcznego wynagrodzenia w kraju (podczas gdy w 2005 r. wynagrodzenie to było niższe o 1,4% od średniej krajowej). W powiecie opolskim, z roku na rok, notowany jest znacznie niższy poziom wynagrodzenia porównując do przeciętnego miesięcznego wynagrodzenia krajowego brutto (spadek z 87,4% w 2005 r. do 81,4% w 2015 r.). Szczegóły przedstawia wykres 11.



Wykres 11. Wielkość przeciętnego miesięcznego wynagrodzenia brutto w Opolu, powiecie opolskim, województwie opolskim oraz kraju w latach 2005-2015.

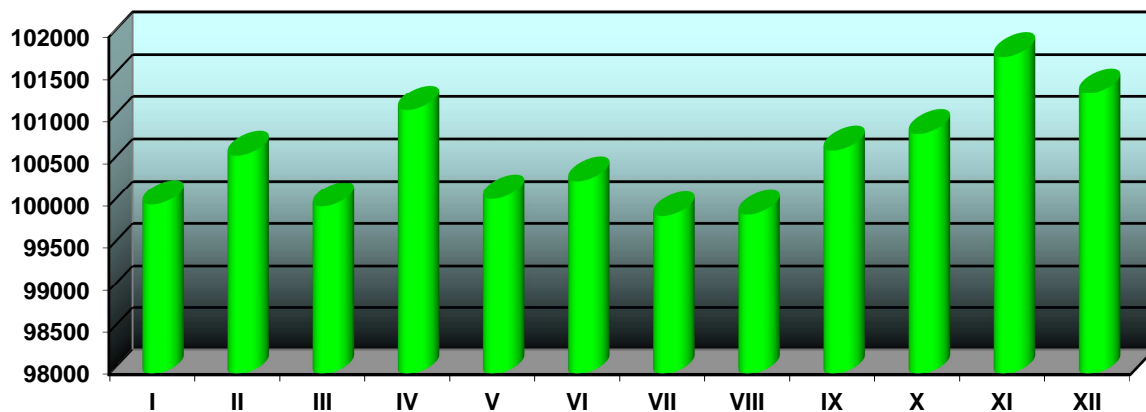
W 2015 r. najwyższe przeciętne wynagrodzenie brutto w województwie opolskim zanotowano w powiecie kędzierzyńsko-kozielskim (4444,99 zł – 107,1% przeciętnego miesięcznego wynagrodzenia krajowego), zaś najniższe – w powiecie oleskim (3321,49 zł – 80,0% przeciętnego miesięcznego wynagrodzenia krajowego).

Porównując stan z lat 2005-2015 widoczny jest jednak stały wzrost przeciętnego miesięcznego wynagrodzenia brutto, zarówno na terenie Opola jak i w powiecie opolskim.

❖ Pracujący

Na koniec grudnia 2015 r. liczba pracujących na obszarze funkcjonowania PUP w Opolu wyniosła **101 336 osób**, tj. **31,8%** ogółu pracujących w województwie opolskim, z czego w Opolu blisko 66,7 tys., a w powiecie opolskim ponad 34,6 tys. W porównaniu z grudniem 2014 roku **liczba pracujących zwiększyła się o 2002 osoby** (+2,0%) (dane uzyskano z przeliczenia stopy bezrobocia podawanej przez GUS).

Wahania liczby pracujących w 2015 roku przedstawia poniższy wykres:



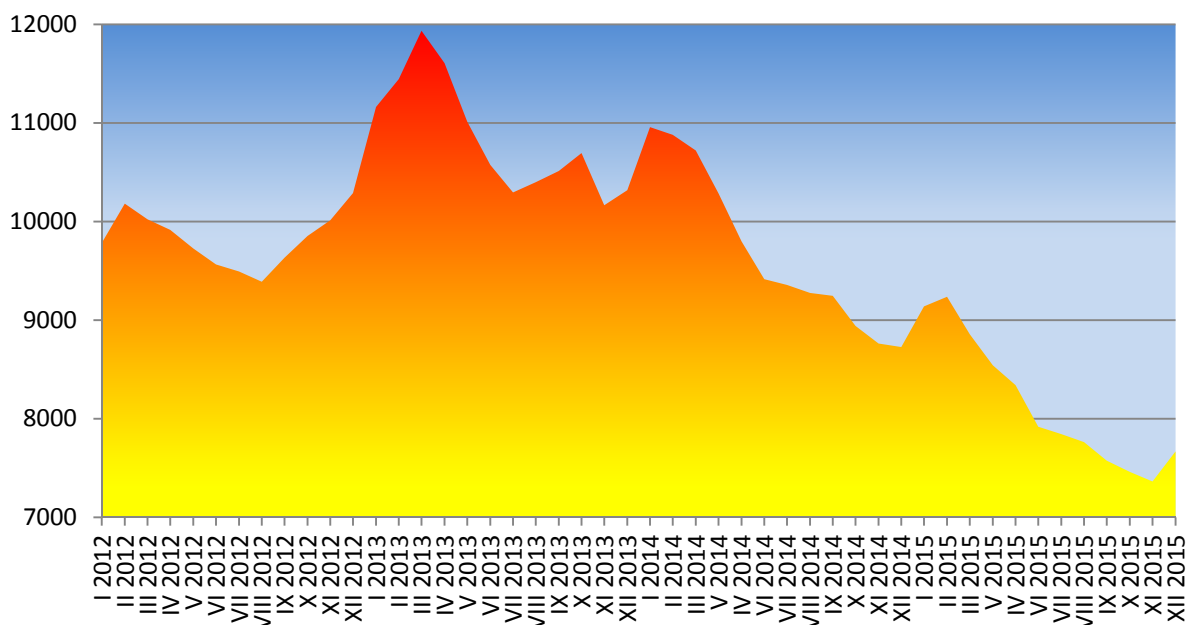
Wykres 13. Liczba pracujących na obszarze funkcjonowania PUP w Opolu w 2015 r. Dane uzyskano z przeliczenia stopy bezrobocia podanej przez GUS.

II. POZIOM I STOPA BEZROBOCIA

❖ *Poziom bezrobocia*

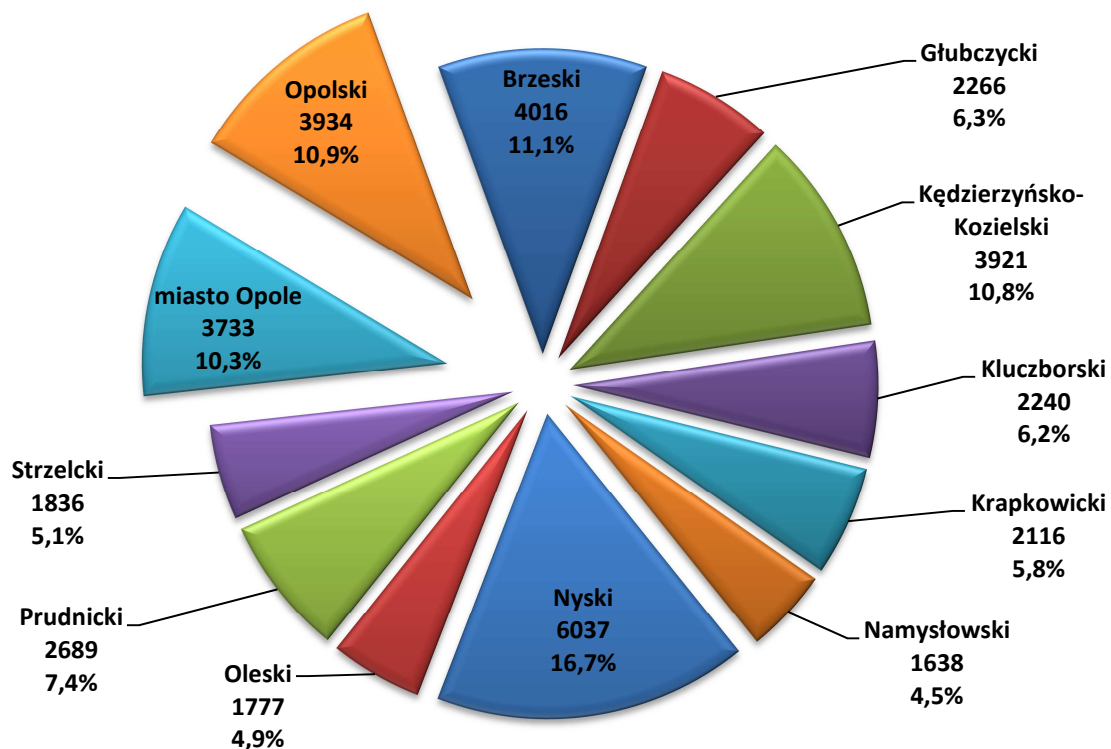
Rok 2015 charakteryzował się kolejnym spadkiem liczby bezrobotnych. Liczba bezrobotnych zarejestrowanych w Powiatowym Urzędzie Pracy w Opolu w końcu **grudnia 2015 roku wyniosła 7667 osób** (w tym 4014 kobiet) i była **niższa o 1059 osób** w porównaniu do grudnia 2014 r. i o **2650 osób** niższa w porównaniu do grudnia 2013 r. Szacuje się więc dalszy spadek poziomu bezrobocia w 2016 roku.

Poziom bezrobocia w marcu 2013 roku był najwyższy od 2007 r. W październiku 2008 roku osiągnął najniższy poziom, nienotowany od co najmniej 15 lat (5 709 osób). Odtąd notowany jest jednak systematyczny spadek poziomu bezrobocia. W 2015 roku osiągnął za to poziom niespotykany od 2009 roku .



Wykres 14. Liczba bezrobotnych zarejestrowanych w ewidencji PUP w Opolu w latach 2012-2015.

W województwie opolskim najwięcej osób bezrobotnych zarejestrowanych jest właśnie w Powiatowym Urzędzie Pracy w Opolu – 21,2%. Szczegóły zilustrowano na wykresie 15.

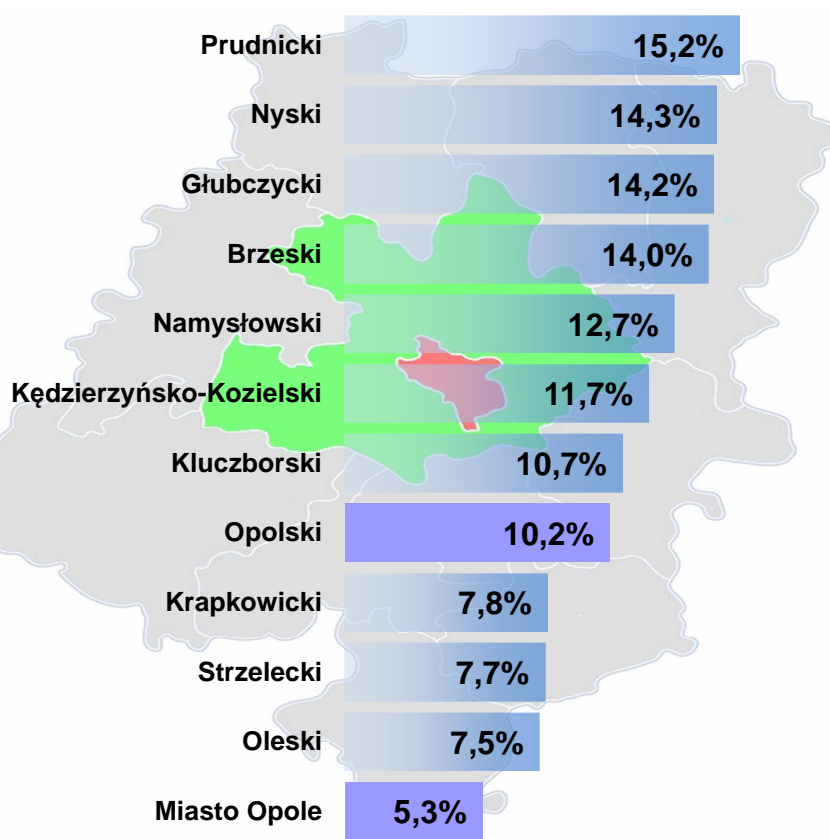


Wykres 15. Liczba osób bezrobotnych i ich udział w województwie opolskim. Stan na dzień 31.12.2015 r.

❖ *Stopa bezrobocia*

Stopa bezrobocia, będąca stosunkiem liczby bezrobotnych do liczby osób aktywnych zawodowo, podobnie jak liczba bezrobotnych w latach 2006-2008, przyjęła tendencję malejącą, jednak od 2009 r. charakteryzuje się ponownym wzrostem.

Na koniec grudnia 2015 r. w obrębie działania PUP w Opolu, stopa bezrobocia ukształtowała się na poziomie **7,0%** (w Opolu **5,3%**, w powiecie opolskim **10,2%**), natomiast w województwie opolskim na poziomie 10,2% (szczegółowe dane dla powiatów województwa opolskiego przedstawiono na wykresie 16). W kraju stopa bezrobocia wyniosła 9,8%. Dla porównania na koniec grudnia 2014 r. dla obszaru działań PUP w Opolu, wynosiła ona 8,1% (w Opolu 6,0%, w powiecie opolskim 11,9%), w województwie zaś 11,9%. *Miasto Opole charakteryzuje się najniższym wskaźnikiem stopy bezrobocia w województwie opolskim.*

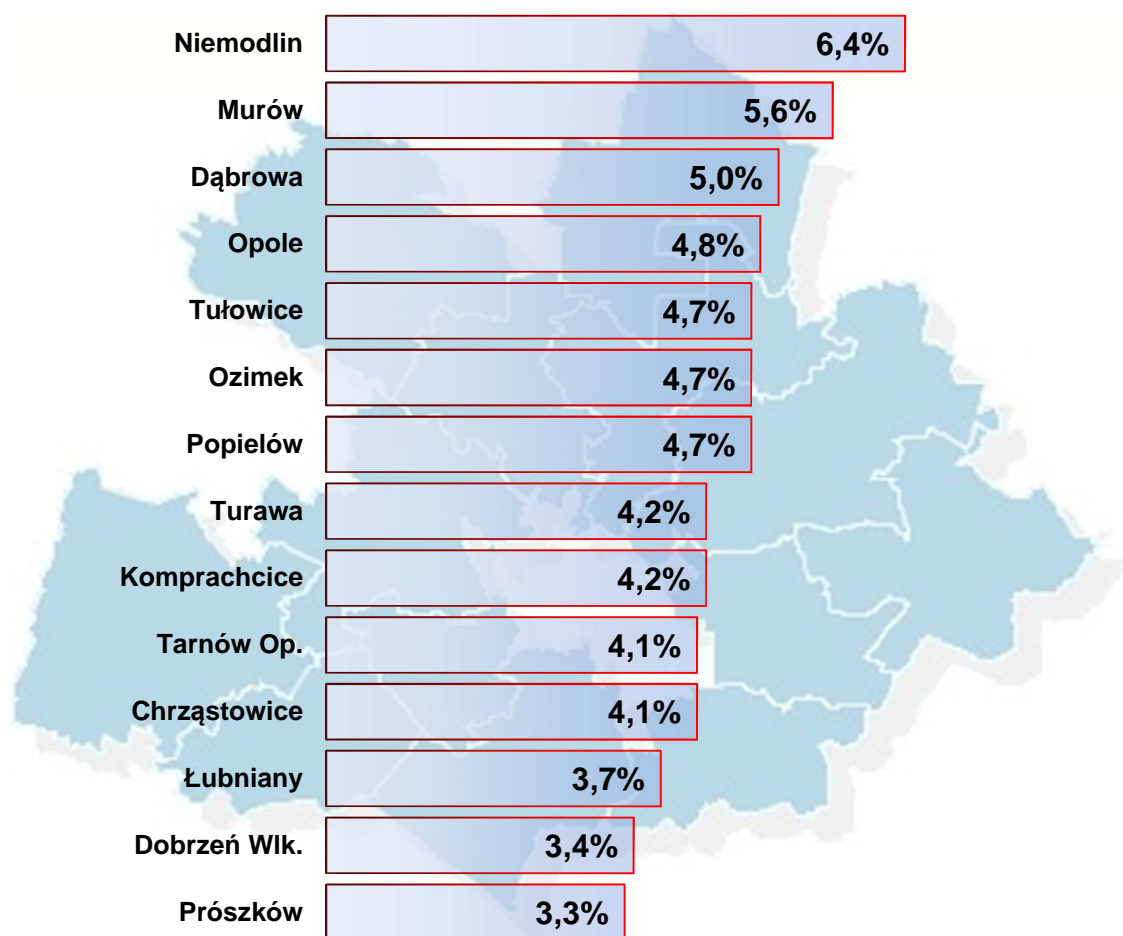


Wykres 16. Stopa bezrobocia w powiatach województwa opolskiego. Stan na dzień 31.12.2015.

❖ Wskaźnik natężenia bezrobocia

Stosunek liczby bezrobotnych do osób w wieku produkcyjnym obrazuje wskaźnik natężenia bezrobocia, który na koniec grudnia 2015 r. dla PUP w Opolu, ukształtował się na poziomie **4,7%** (4,9% w Opolu i 4,5% w powiecie opolskim) i był o 0,6 p.p. niższy niż na koniec 2014 roku.

Najwyższy wskaźnik natężenia bezrobocia zanotowano w gminach Niemodlin (6,4%) i Murów (5,6%). W filii tut. urzędu w Niemodlinie, obsługującej mieszkańców gminy Niemodlin i Tułowice, zarejestrowane są 563 osoby bezrobotne z gminy Niemodlin (w tym 252 osoby zamieszkałe na terenie Niemodlina), oraz 159 osób bezrobotnych z gminy Tułowice. Najniższy wskaźnik natężenia bezrobocia (3,3%) osiągnięto w gminie Prószków, gdzie zarejestrowanych jest 213 osób. Najmniej osób bezrobotnych zarejestrowanych jest w gminie Tułowice (159 osób). Szczegóły ilustruje wykres 17.



Wykres 17. Wskaźnik natężenia bezrobocia w Opolu oraz na terenie gmin powiatu opolskiego.
Stan na dzień 31.12.2015.

III. CECHY BEZROBOCIA

❖ *Zwolnienia z przyczyn dot. zakładu pracy*

Zgodnie z Ustawą z dnia 13 marca 2003 r. *o szczególnych zasadach rozwiązywania z pracownikami stosunków pracy z przyczyn niedotyczących pracowników* przepisy stosuje się w razie konieczności rozwiązania przez pracodawcę zatrudniającego co najmniej 20 pracowników stosunku pracy z przyczyn niedotyczących pracowników, w drodze wypowiedzenia dokonanego przez pracodawcę, a także na mocy porozumienia stron, jeżeli w okresie nieprzekraczającym 30 dni zwolnienie obejmuje co najmniej:

- 10 pracowników, gdy pracodawca zatrudnia mniej niż 100 pracowników,
- 10% pracowników, gdy pracodawca zatrudnia przynajmniej 100 pracowników, jednak mniej niż 300 pracowników,
- 30 pracowników, gdy pracodawca zatrudnia 300 lub więcej pracowników.

W 2015 r. w obszarze działania tut. urzędu zamiar przeprowadzenia zwolnień grupowych 172 osób zapowiedziało 16 pracodawców, natomiast faktycznie zwolniono jedynie 108 osoby:

Nazwa firmy	Zapowiedź zwolnień	Dokonane zwolnienia
Regionalne Centrum Kształcenia Języków Obcych	33	33
Polskie Młyny S.A.	6	nikogo nie zwolniono
Poczta Polska S.A.	brak danych	nikogo nie zwolniono
Powszechny Zakład Ubezpieczeń S.A.	brak danych	nikogo nie zwolniono
Alior Bank S.A.	brak danych	
Pro Media sp. z o.o.	17	16
Odra sp. z o.o.	77	13
PGE Górnictwo i Energetyka Konwencjonalna S.A.	PDO	
Orange Customer Service sp. z o.o.	brak danych	nikogo nie zwolniono
Orange Polska S.A.	brak danych	nikogo nie zwolniono
Netia S.A.	brak danych	nikogo nie zwolniono
Narodowy Bank Polski	10 osób	10
PKO Bank Polski S.A.	brak danych	3
Netia S.A.	brak danych	nikogo nie zwolniono
Regionalne Centrum Kształcenia Języków Obcych	33	33
Polskie Młyny S.A.	6	nikogo nie zwolniono
16 firm	172 osoby	108 osób

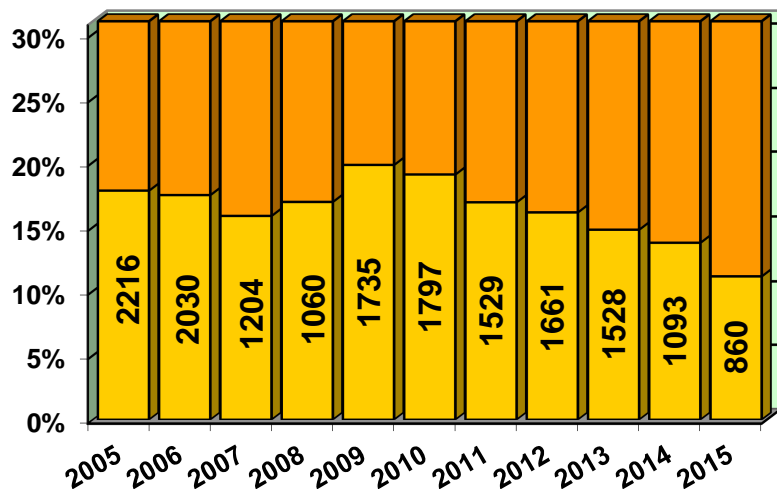
Wśród wymienionych pracodawców byli tacy, których siedziba mieści się na terenie działania Powiatowego Urzędu Pracy w Opolu, jak również firmy o zasięgu regionalnym i ogólnopolskim zwalniające osoby zamieszkujące Opole lub powiat opolski. Część pracodawców ostatecznie zrezygnowała ze zwolnień grupowych, uzasadniając to korzystną zmianą koniunktury gospodarczej lub zaproponowała swoim pracownikom zmianę warunków pracy i płacy w dalszym ciągu zapewniając im pracę.

Powiatowy Urząd Pracy w Opolu w przypadku pozyskania informacji o rozwiązywaniu umów o pracę z pracownikami w oparciu o przepisy ustawy z 13 marca 2003 r. *o szczególnych zasadach rozwiązywania z pracownikami stosunku pracy z przyczyn niedotyczących pracownika* przedstawiał tym pracodawcom propozycję pomocy wyrażającą się gotowością urzędu pracy do przedstawienia zainteresowanym pracownikom informacji o usługach i instrumentach pomocowych będących w dyspozycji Powiatowego Urzędu Pracy, z których mogliby ewentualnie skorzystać.

Wśród bezrobotnych pozostających w ewidencji urzędu wg stanu na dzień 31.12.2015 r. **6946 osób poprzednio pracowało**. W liczbie tej znajduje się **489 osób** (6,4%) zwolnionych z przyczyn dotyczących zakładu pracy. W województwie opolskim, udział osób zwolnionych z przyczyn zakładu pracy do ogółu zarejestrowanych bezrobotnych, wyniósł 5,0% ogółu bezrobotnych, przy średniej krajowej 5,1%.

❖ Bezrobotni poniżej 25 roku życia

Udział osób bezrobotnych do 25 roku życia, które to należą do grupy osób w szczególnie trudnej sytuacji na rynku pracy, nie stanowił już tak dużego problemu jak w latach poprzednich (porównanie przedstawiono na wykresie 18). Od 6 lat, po raz kolejny, notowany jest systematyczny spadek ich udziału wobec ogółu bezrobotnych. Udział ten podlega rocznym wahaniom (generalnie jest najniższy w maju zaś najwyższy we wrześniu). Zjawisko to jest związane bezpośrednio z napływem osób młodych kończących naukę w szkole i rejestrujących się po okresie wakacyjnym.



Wykres 18. Udział bezrobotnych do 25 roku życia wobec ogółu bezrobotnych w latach 2005-2015.

Bezrobotni w wieku do 25 roku życia na koniec grudnia 2015 r. stanowili **11,2%** ogółu bezrobotnych (tj. **860 osób**). W ciągu roku zarejestrowano 3890 osób do 25 roku życia (28,7%) a wyłączono z ewidencji bezrobotnych 4123 osoby, w tym z powodu podjęcia pracy 2215 osób (53,7% - najwyższy udział od 2000 roku i stale rośnie).

Udział grupy osób do 25 roku życia, z terenu działania Powiatowego Urzędu Pracy w Opolu, jest stosunkowo niski w porównaniu do innych powiatów województwa opolskiego (średnio w województwie udział ten wyniósł 14,0%), oraz niższy niż w kraju (w porównaniu do 15,1%). Najmniejszy udział bezrobotnych do 25 roku życia notujemy właśnie w Opolu (7,8%). W powiecie opolskim notujemy poziom (14,5%), tj. powyżej średniej wojewódzkiej lecz poniżej średniej krajowej, zaś najwyższy zanotowano w powiecie namysłowskim (20,0%).

Wśród osób do 25 roku życia, będących w ewidencji bezrobotnych w końcu 2015 r., największą grupę stanowią osoby z wykształceniem zasadniczym zawodowym (222 osoby), gimnazjalnym lub niższym (213 osób) oraz policealnym lub średnim zawodowym (166 osób). Resztę stanowią osoby z wykształceniem średnim ogólnokształcącym (140 osób), oraz wyższym (119 osób).

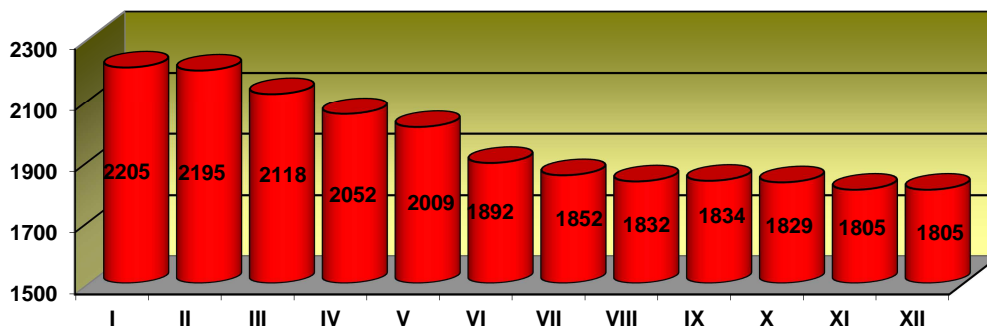
W ciągu ostatnich lat, wśród osób do 25 roku życia, zauważamy tendencję wzrostu udziału osób bezrobotnych z wykształceniem wyższym (wzrost o 6,8 p.p. z 5,0% w 2006 r. do 10,2% w 2015 r.) i średnim ogólnokształcącym, kosztem spadku udziału osób z wykształceniem zasadniczym zawodowym (spadek z 29,9% w 2005 r. do 13,3% w 2015 r.) i średnim zawodowym. Powoli maleje też udział osób bez stażu pracy (spadek z 44,4% w 2005 r. do 37,6% w 2015 r.), głównie poprzez wzrost udziału osób ze stażem pracy do jednego roku (wzrost z 17,6% w 2005 r. do 26,2% w 2015 r.). Równie optymistycznym jest fakt coraz krótszego okresu przebywania w bezrobociu, bowiem w 2005 roku udział osób bezrobotnych do 25 roku życia, pozostających bez pracy powyżej 24 miesięcy wynosił

14,5%, a w 2015 r. już tylko 2,8%. Spadek notuje się również wśród osób, przebywających w bezrobociu od 12 do 24 miesięcy.

❖ *Bezrobotni o niskich kwalifikacjach i bez kwalifikacji zawodowych*

Niepokojącym zjawiskiem pozostaje utrzymująca się wciąż na wysokim poziomie liczba osób bez kwalifikacji zawodowych. Choć liczba ta w ciągu roku podlega wahaniom, to jednak należy pamiętać, iż grupa ta stanowi wciąż **23,5%** ogółu bezrobotnych. W skali województwa, udział ten jest niższy od średniej na Opolszczyźnie (32,4%), jednak mieści się w szerokiej rozpiętości wahań poszczególnych powiatów (między **21,9% w Opolu** a 41,4% w powiecie strzeleckim). W skali kraju udział ten wyniósł 30,6%.

W 2015 roku zarejestrowano 2650 osób bez kwalifikacji zawodowych (19,6% ogółu osób rejestrowanych). Jednocześnie 2968 osób tej kategorii wyłączono z ewidencji osób bezrobotnych (20,3% ogółu osób wyłączonych – najmniej od 2005 roku), w tym 1160 osób (39,1% - najwięcej od 2005 roku) z powodu podjęcia pracy.



Wykres 19. Liczba osób bezrobotnych bez kwalifikacji zawodowych pozostających w ewidencji PUP w Opolu w kolejnych miesiącach 2015 roku.

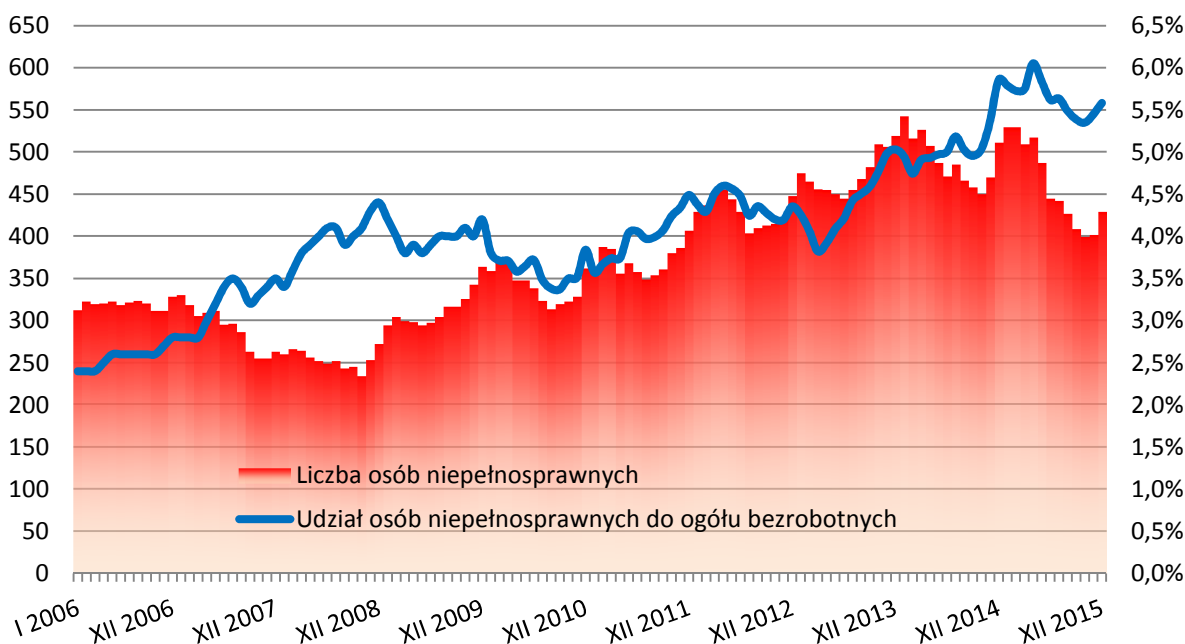
Do kategorii osób bez kwalifikacji zawodowych lub o niskich kwalifikacjach zawodowych wchodzi dwie największe grupy bezrobotnych, tj. osoby posiadające wykształcenie gimnazjalne i poniżej oraz zasadnicze zawodowe; w końcu 2015 roku stanowiły one odpowiednio **26,6%** (tj. **2038** osób) i **25,6%** ogółu bezrobotnych (**1958** osób).

Wymienione wyżej grupy stanowiły łącznie **52,2%** ogółu bezrobotnych, co stanowi nieznaczny spadek zarówno wobec roku 2014 (53,4%) jak i 2013 (53,3%).

❖ *Bezrobotni niepełnosprawni*

Na koniec grudnia 2015 r. w Powiatowym Urzędzie Pracy w Opolu zarejestrowanych było **428** osób niepełnosprawnych, co stanowiło **5,6%** ogółu bezrobotnych. Liczba osób niepełnosprawnych od 2008 r. wzrastała systematycznie. Udział tejże grupy bezrobotnych wobec ogółu w latach 2008-2010 malał, jednak od 2011 roku zauważalny jest ponowny, wyraźny jego wzrost. Szczegóły liczby bezrobotnych osób niepełnosprawnych (wykres słupkowy) oraz udziału wobec ogółu bezrobotnych (wykres liniowy) przedstawiono na wykresie 20.

Większość bezrobotnych osób niepełnosprawnych (36,2%) legitymuje się wykształceniem zasadniczym zawodowym, jest w wieku 55-59 lat (26,6%) i posiada orzeczenie o lekkim stopniu niepełnosprawności (79,9%).



Wykres 20. Liczba (wykres słupkowy) i udział (wykres liniowy) osób niepełnosprawnych w latach 2006-2013.

Do powyższej grupy 428 bezrobotnych osób niepełnosprawnych, należy doliczyć jeszcze 95 osób niepełnosprawnych poszukujących pracy i nie pozostających w zatrudnieniu.

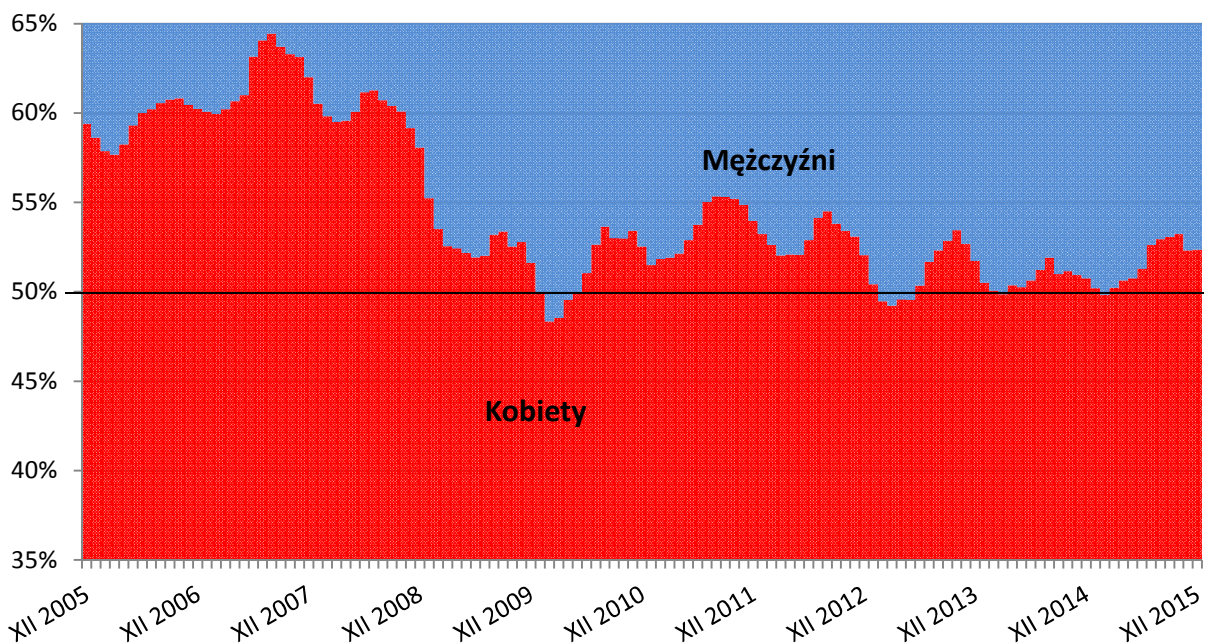
W 2015 roku zarejestrowano 645 bezrobotnych osób niepełnosprawnych, wyliczono zaś z ewidencji bezrobotnych 728 osób, w tym z powodu podjęcia pracy 320 osób (44,0% - najwięcej od 2004 roku).

Najwięcej osób niepełnosprawnych, zarejestrowanych jest w powiecie nyskim (395 osób). Najwyższy ich udział notuje się w powiecie strzeleckim (8,7%) a najniższy w powiecie opolskim (5,1%). W Opolu odsetek ten wynosił 6,1%. Średnia w województwie to 6,7%, zaś w kraju 6,1%.

❖ *Bezrobotni według płci*

W rejestrach Powiatowego Urzędu Pracy w Opolu **52,4%** osób bezrobotnych stanowią kobiety (stan na koniec 2015 roku). Dysproporcja ta była największa w grudniu 1998 roku (70%) po czym zmalała (do 58% w 2002 roku) i odtąd oscylowała na tym poziomie (wahania przedstawiono na wykresie 21). W dniu 31.12.2015 wśród 7667 osób bezrobotnych było **3653** mężczyzn (47,6%) i **4014** kobiet (52,4%).

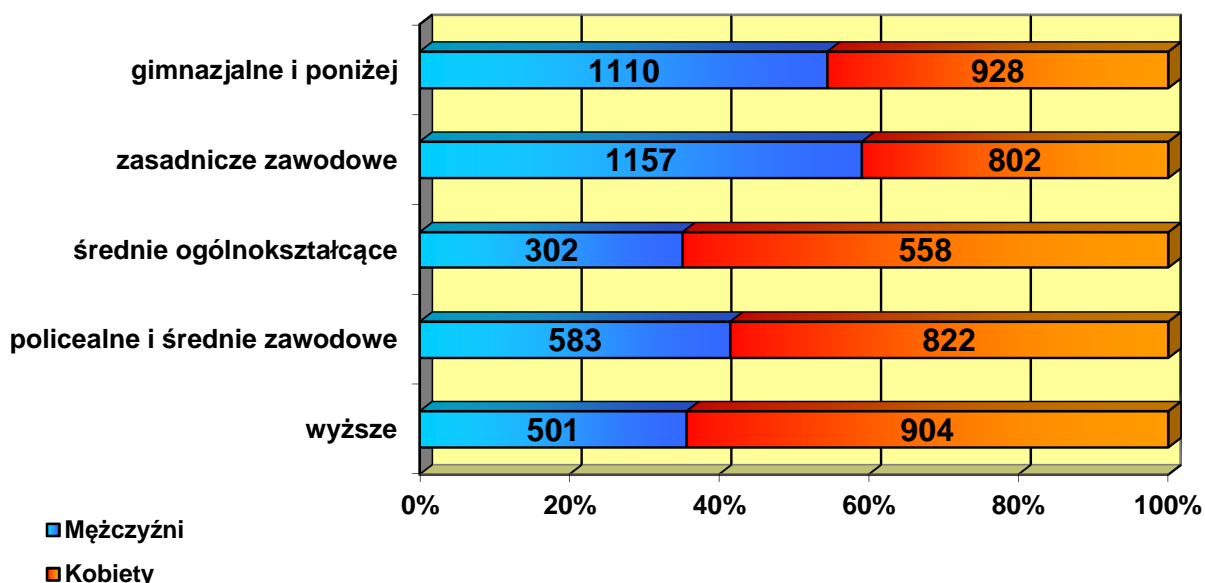
Porównując udział bezrobotnych kobiet wobec ogółu bezrobotnych w poszczególnych powiatach, to na terenie działań tut. urzędu notowany jest niższy odsetek kobiet niż przeciętnie. W skali województwa największym udziałem kobiet odznaczył się powiat krapkowicki (60,2%), a najniższym powiat nyski (50,6%), przy średniej wojewódzkiej wynoszącej 54,6%. W Opolu odsetek kobiet wynosił 51,5% a w powiecie opolskim 53,2%. Dla kraju udział ten wyniósł 52,2%.



Wykres 21. Podział bezrobotnych według płci w latach 2005-2015.

Podkreślić należy, iż wśród osób bezrobotnych bez doświadczenia zawodowego **61,1%** (684 osoby) stanowiły kobiety. Podobnie **54,2%** (2117 osób) długotrwale bezrobotnych stanowią kobiety. Kobiety są też dominującą płcią wśród osób do 25 roku życia (55,7%), czy też wśród osób bez kwalifikacji zawodowych (59,3%). Mężczyźni są jednak przeważającą grupą wśród osób bezrobotnych powyżej 50 roku życia, gdzie ich udział stanowił **62,3%**. Wśród bezrobotnych osób niepełnosprawnych, zarejestrowanych w PUP w Opolu, mężczyźni stanowią **56,3%**.

Dysproporcje wobec płci osób bezrobotnych występują również w porównaniu ich wykształcenia (wykres 22). Największą feminizację zaobserwowano wśród osób z wykształceniem średnim ogólnokształcącym, gdzie udział kobiet wobec ogółu to aż **64,9%**. Nieco mniejszą przewagę obserwujemy wśród osób z wykształceniem wyższym, gdzie kobiety stanowiły **64,3%** ogółu osób z wykształceniem wyższym. Wśród osób z wykształceniem policealnym i średnim zawodowym także ponad połowę ogólnej liczby osób stanowiły kobiety – **58,5%**. Mężczyźni zaś okazali się dominującą grupą wśród osób z wykształceniem gimnazjalnym (i niższym) – **54,5%** oraz zasadniczym zawodowym – **59,1%**. Z danych przedstawionych na wykresie wynika, iż kobiety charakteryzują się wyższym wykształceniem niż mężczyźni a jednocześnie ich udział wśród osób bezrobotnych jest większy.



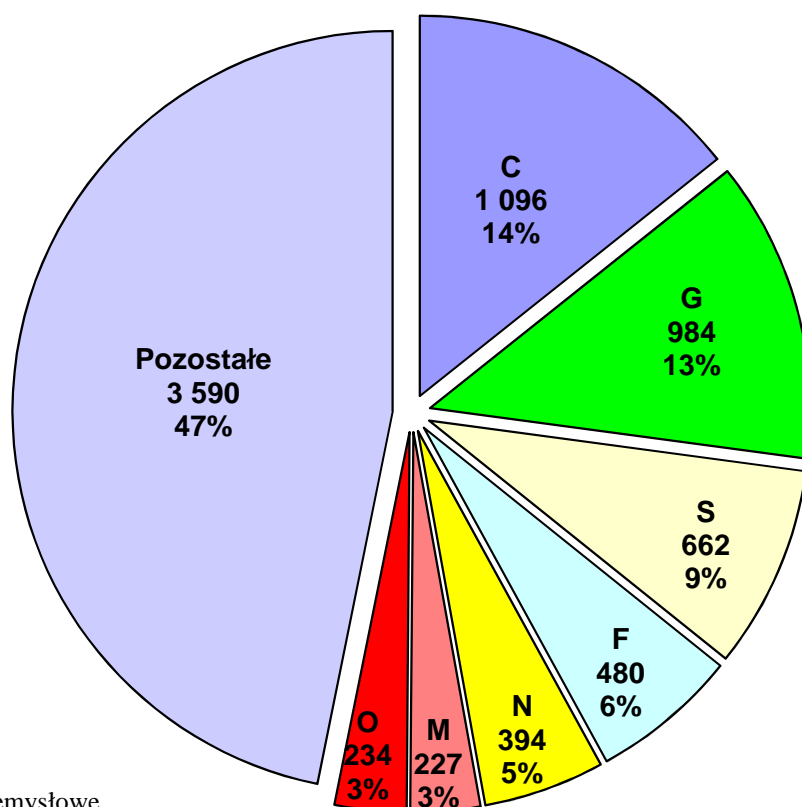
Wykres 22. Udział bezrobotnych według płci i wykształcenia. Stan na 31.12.2015 r.

W 2015 r. częściej rejestrowano mężczyzn (6821 osób – 50,4%). Zarejestrowano także 6719 kobiet (49,6%). Podobnie, więcej mężczyzn wyłączono z rejestru osób bezrobotnych (7465 osób – 51,1%), choć to kobiety częściej podejmowały pracę (50,1% przypadków wyłączeń z ewidencji z tego tytułu).

❖ *Bezrobotni według ostatniego miejsca pracy*

Spośród grona 7667 osób bezrobotnych 721 osób dotąd nie pracowało. Analizując (zgodnie z Polską Klasyfikacją Działalności) strukturę osób bezrobotnych poprzednio pracujących (6949 osób) według ostatniego miejsca pracy zauważamy, iż największą grupę stanowią osoby poprzednio zatrudnione u pracodawców sklasyfikowanych w sekcji C (przetwórstwo przemysłowe) oraz w sekcji G (handel hurtowy i detaliczny, naprawa pojazdów). W dalszej kolejności należy wymienić sekcję S (pozostała działalność usługowa), F (budownictwo) oraz N (działalność w zakresie usług administrowania i działalność wspierająca). Szczegóły przedstawia wykres 23.

Większość bezrobotnych (67,9%) zatrudnionych była u pracodawców w sektorze prywatnym.



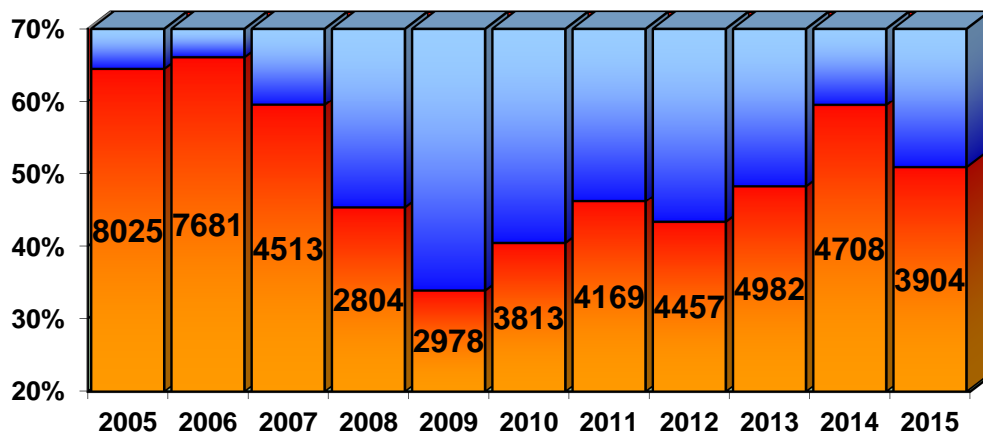
- Sekcja C - Przetwórstwo przemysłowe
- Sekcja G - Handel hurtowy i detaliczny, naprawa pojazdów
- Sekcja S - Pozostała działalność usługowa
- Sekcja F - Budownictwo
- Sekcja N - Działalność w zakresie usług administrowania i działalność wspierająca
- Sekcja M - Działalność profesjonalna, naukowa i techniczna
- Sekcja O - Administracja publiczna i obrona narodowa, obowiązkowe ubezpieczenia społeczne

Wykres 23. Liczba bezrobotnych według PKD ostatniego miejsca pracy. Stan na dzień 31.12.2015 r.

❖ *Długotrwale bezrobotni*

Rok 2015 odznaczył się spadkiem udziału osób długotrwale bezrobotnych. Przewaga udziału osób długotrwale bezrobotnych wobec ogółu rosła w latach 2002-2006, po czym po spadku ich udziału w latach 2009-2010 zaobserwowano ponowny wzrost. Od 2009 roku rosła również znacząco ich liczba. Dopiero w 2015 roku zaobserwowano spadek zarówno liczby jak i udziału osób długotrwale bezrobotnych. Szczegóły przedstawiono na wykresie 24.

Problem osób długotrwale bezrobotnych od 2009 r. narastał co miało związek z minionym kryzysem gospodarczym. Kryzys ten dotknął wiele grup wiekowych wśród pracowników, więc spadek udziału osób długotrwale bezrobotnych (w latach 2008-2009) przy wzroście ich liczby świadczył jedynie o znacznym napływie do rejestru osób, które utraciły pracę i nie nabyły wcześniej statusu osób długotrwale bezrobotnych. Zgodnie jednak z prognozą osoby te pozostały w rejestrach urzędu pracy na dłużej, zyskując tym samym w późniejszych latach status długotrwale bezrobotnych.



Wykres 24. Udział i liczba osób długotrwale bezrobotnych wobec ogółu. Stan w grudniu w latach 2005-2015.

Za długotrwale bezrobotne uważamy osoby, które w ciągu ostatnich 24 miesięcy przez okres minimum 12 miesięcy posiadały status osoby bezrobotnej. Według stanu na 31 grudnia 2015 roku, w ewidencji Powiatowego Urzędu Pracy w Opolu pozostawały **3904 osoby** długotrwale bezrobotne, stanowiąc **50,9%** udziału wobec ogółu bezrobotnych.

W grupie tej:

- **71,2%** (2779 osób) stanowią osoby zarejestrowane w tut. urzędzie powyżej 12 miesięcy,
- **58,8 %** (2297 osób) posiada wykształcenie zasadnicze zawodowe lub niższe,
- **9,9%** (386 osób) nie posiada żadnego stażu pracy.

Największym udziałem osób długotrwale bezrobotnych w grupach wiekowych odznaczyła się grupa osób w wieku 60-64 lat, gdyż wśród 619 osób tej grupy, aż 421 osób (68,0%) posiada status długotrwale bezrobotnych. Dodać należy, iż im wyższy wiek bezrobotnych, tym większy jest ich udział w długotrwałym bezrobociu. Najniższy odsetek (25,0%) osób długotrwale bezrobotnych notuje się wśród osób w grupie wiekowej 18-24 lat.

Grupując długotrwale bezrobotnych według poziomu wykształcenia, największy ich udział (62,6%) w końcu roku 2015, zaobserwowano wśród osób z wykształceniem gimnazjalnym i poniżej, zaś najmniejszy odsetek (36,7%) wśród osób z wykształceniem wyższym. Im niższe wykształcenie, tym większy jest udział osób długotrwale bezrobotnych.

W 2015 r. zarejestrowano 3780 osób długotrwale bezrobotnych (27,9% ogółu rejestrowanych osób – **najmniej liczebnie i udziałem od 2005 roku!**), wyłączone z ewidencji 4584 osoby długotrwale bezrobotne (31,4% ogółu wyłączeń osób bezrobotnych), w tym 1995 osób z powodu podjęcia pracy (43,5% osób podejmujących pracę).

Przy średnim udziale osób długotrwale bezrobotnych wobec ogółu na poziomie województwa opolskiego (wynoszącym 53,2%), najniższym odsetkiem osób długotrwale bezrobotnych odznaczył się powiat strzelecki (46,9%), zaś najwyższym – powiat prudnicki (61,1%). W skali kraju udział ten wyniósł 56,3%.

❖ *Osoby z wykształceniem wyższym*

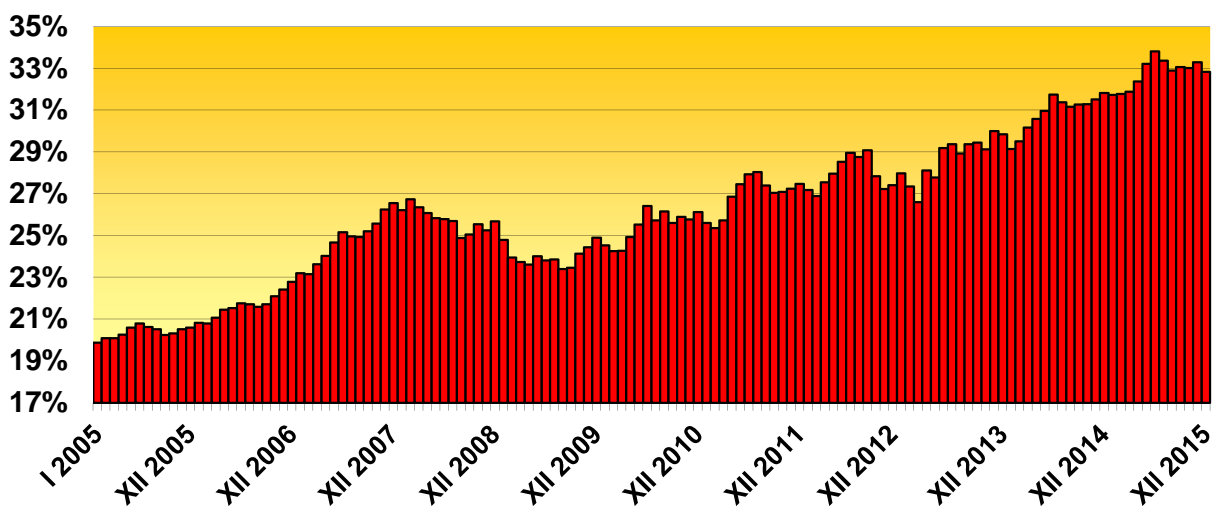
Wobec rosnącej liczby studentów w Opolu dyplomem ukończenia studiów legitymuje się coraz więcej osób. W województwie opolskim **najwięcej** bezrobotnych

z wyższym wykształceniem zarejestrowanych było w Opolu (913 osób) co w połączeniu z 492 osobami zamieszkałymi na terenie powiatu opolskiego daje sumę **1405 osób**. Stanowi to **18,3%** ogółu bezrobotnych. Udział ten wzrósł (o 2,0 p.p.) wobec grudnia 2014 r.

Wśród osób bezrobotnych z wyższym wykształceniem **8,5%** stanowiły osoby do 25 roku życia. Z kolei **15,5%** to osoby powyżej 50 roku życia. Niekorzystnym zaś sygnałem jest fakt, iż prawie **36,7%** osób tej grupy kwalifikowało się do długotrwale bezrobotnych.

❖ Osoby powyżej 50 roku życia

Osoby powyżej 50 roku życia znajdują się w szczególnie trudnej sytuacji na rynku pracy. Udział tej grupy stanowił nienotowany dotąd pułap **32,8%** (2517 osób) ogółu bezrobotnych. W latach 2005-2007 udział ten systematycznie wzrastał, po czym ustabilizował się w 2008 roku, jednak od II połowy 2009 r. ponownie zaczął wzrastać (dane zilustrowano na wykresie 25). Pomimo ogólnej przewagi udziału kobiet wśród ogółu bezrobotnych (52,4%), w grupie osób powyżej 50 roku życia przeważają mężczyźni (62,3%), co jednak ma bezpośrednie wytłumaczenie we wcześniejszym wieku emerytalnym kobiet.



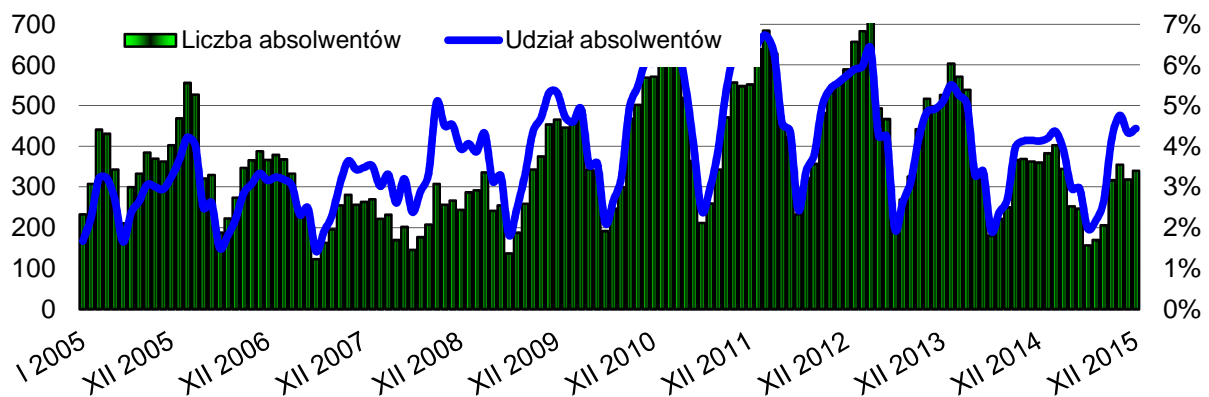
Wykres 25. Udział liczby osób powyżej 50 roku życia do ogółu bezrobotnych, w latach 2005-2015.

Powiat brzeski charakteryzował się najwyższym udziałem osób bezrobotnych powyżej 50 roku życia (34,6%) w województwie opolskim, choć przez wiele lat udział ten był najwyższy w Opolu. Najniższą wartość 26,6% zanotowano w powiecie oleskim. Średnia dla województwa opolskiego wyniosła 31,6%, zaś w skali kraju 27,5%.

❖ Absolwenci

Status „absolwenta” został „zlikwidowany” wraz ze zmianą ustawy w 2004 r. i wejściem Polski do UE, odkąd w definicji grupy w szczególnej sytuacji na rynku pracy wyróżniono osoby do 25 lat oraz do 27 lat do roku od dnia ukończenia nauki. Na potrzeby niniejszego opracowania posłużono się właśnie opisem grup wedle ich nowej definicji, nazywając je jednocześnie dla uproszczenia grupą „absolwentów”. Ich liczba ulega znacznym wahaniom rocznym, jednak wobec ostatnich 2 lat wyraża lekki spadek. W grudniu 2015 r. w rejestrach tut. urzędu pozostawało **340** osób do 12 miesięcy od dnia ukończenia nauki,

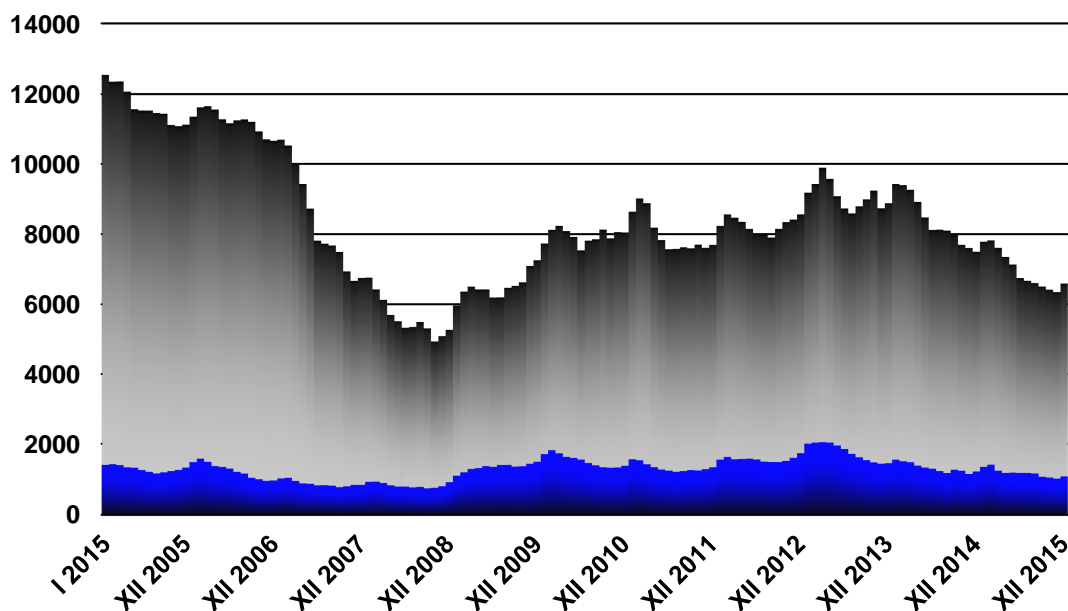
stanowiąc 4,4% ogółu bezrobotnych. Szczegóły przedstawiono na wykresie 26. Udział ten był niższy niż w kraju (4,6%).



Wykres 26. Liczba osób do 12 miesięcy od dnia ukończenia nauki (oraz ich udział do ogółu bezrobotnych) w latach 2005-2015.

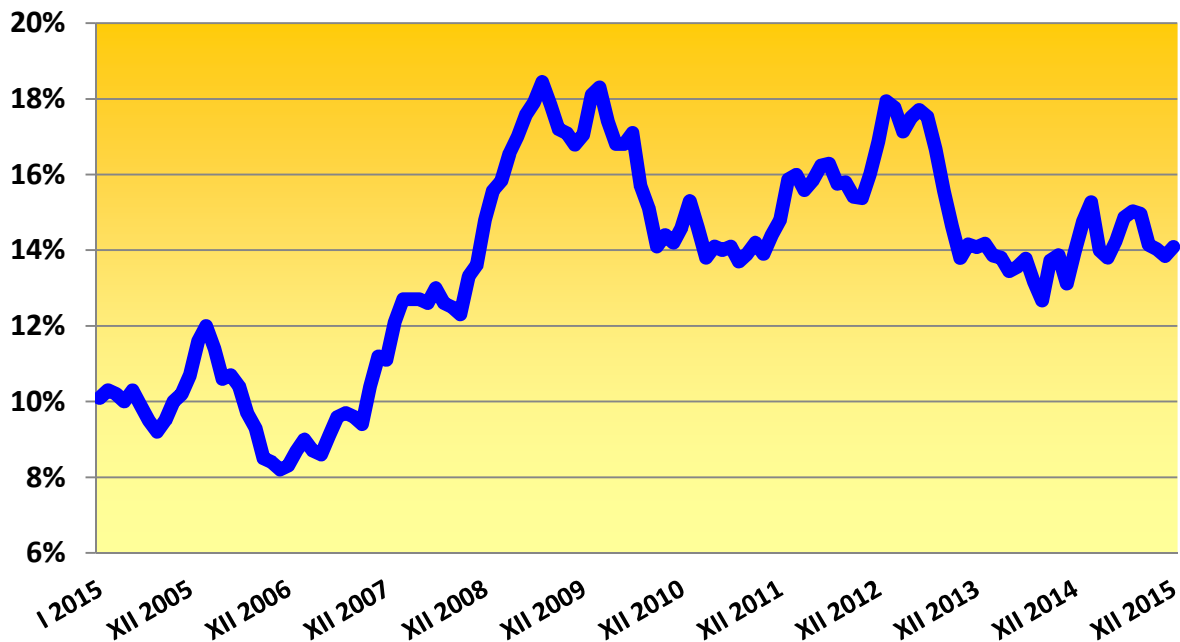
❖ *Bezrobotni z prawem do zasiłku*

Wzrost liczby osób pobierających zasiłki dla bezrobotnych, nie zawsze idzie w parze z ogólnymi tendencjami dotyczącymi bezrobocia. Na tle poziomu bezrobocia (wykres poniżej) ukazano stan liczby osób pobierających zasiłki dla bezrobotnych. Widoczne jest, iż pomimo szczytu bezrobocia, przypadającego na lata 2002-2004, spadła liczba osób posiadających prawo do zasiłku dla bezrobotnych. Odtąd, do końca 2008 r., wahania liczby osób pobierających zasiłki dla bezrobotnych i ogółu bezrobotnych, pozostawały generalnie zbieżne, wykazując spadek. Od 6 lat utrzymuje się jednak wyższy udział osób z prawem do zasiłku dla bezrobotnych wobec pozostałych osób bezrobotnych, pomimo spadku ich udziału właśnie w ostatnim roku. Wg stanu na koniec grudnia prawo do zasiłku posiadało **1080 osób**.



Wykres 28. Liczba osób z prawem do zasiłku na tle bezrobotnych bez prawa do zasiłku. Stan w latach 2005-2015.

Na końcu grudnia 2015 r. udział liczby osób z prawem do zasiłku dla bezrobotnych wyniósł **14,1%** (szczegóły przedstawiono na kolejnym wykresie). Dla porównania, w województwie opolskim udział ten wyniósł średnio 13,2% (najwyższy w powiecie brzeskim – 22,3%, najniższy w powiecie głubczyckim – 8,4%). W skali kraju, prawo do zasiłku w końcu 2015 r. posiadało 13,9 % bezrobotnych.



Wykres 29. Udział osób z prawem do zasiłku wobec ogółu bezrobotnych w latach 2005-2015

Wśród **1080 osób** z prawem do zasiłku:

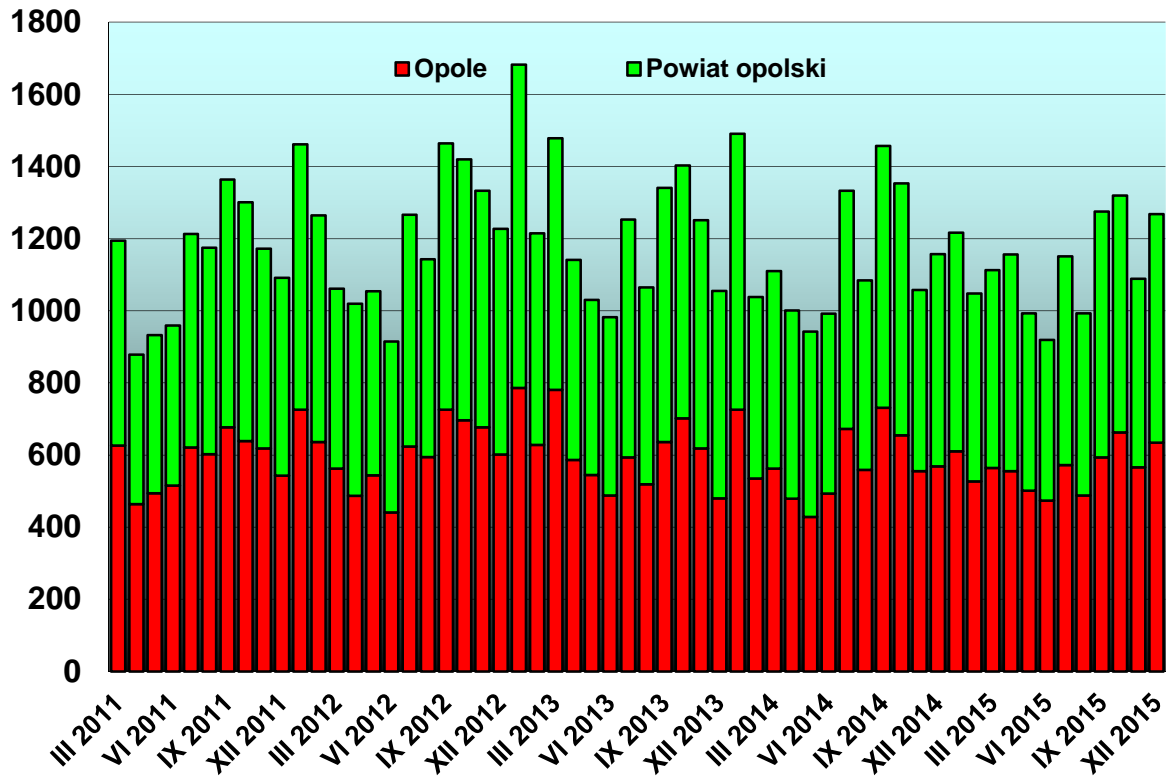
- **552 osoby** (51,1%) zamieszkiwały na terenie powiatu opolskiego,
- **606 osób** (56,6%) stanowiły kobiety,
- **463 osoby** (83,9%) zamieszkiwały na wsi (dotyczy to tylko powiatu opolskiego),
- **46 osób** (4,3%) było w wieku do 25 lat,
- **475 osób** (44,0%) było w wieku powyżej 50 lat,
- **132 osoby** (12,2%) nie posiadały kwalifikacji zawodowych,

❖ *Napływ bezrobotnych*

W 2015 r. zarejestrowanych zostało **13 540 osób** bezrobotnych, co dawało napływ znacznie ponad 1 000 osób miesięcznie. Zgodnie z wykresem 30 widać, iż napływ jest większy w drugim półroczu, w związku z zakończeniem letnich prac sezonowych. W latach 2008-2010 obserwowano wzrost liczby osób rejestrujących się jako osoby bezrobotne. Wśród osób rejestrowanych w 2015 roku:

- **6 793 osoby** (50,2%) zamieszkiwały w powiecie opolskim,
- **6 821 osób** (5,4%) stanowili mężczyźni,
- **3 890 osób** (28,7%) było w wieku do 25 lat,
- **3 091 osób** (22,8%) to osoby w wieku powyżej 50 lat,
- **3 780 osób** (27,9%) posiadało status długotrwale bezrobotnych,
- **12 103 osoby** (89,4%) poprzednio pracowały,
- **5 578 osób** (82,1%) zamieszkiwało na wsi (dotyczy to tylko powiatu opolskiego),

- 1 272 osoby (9,4%) stanowiły osoby do 12 miesięcy od dnia ukończenia nauki,
- 819 kobiet (6,0% ogółu rejestrowanych kobiet), które nie podjęły zatrudnienia po urodzeniu dziecka,
- 2 650 osób (19,6%) nie posiadało kwalifikacji zawodowych,
- 2 362 osoby (17,4%) nie posiadały doświadczenia zawodowego,
- 645 osób (4,8%) posiadało orzeczenie o stopniu niepełnosprawności.



Wykres 30. Liczba rejestrowanych osób bezrobotnych w latach 2011-2015.

❖ Wyłączenia z ewidencji

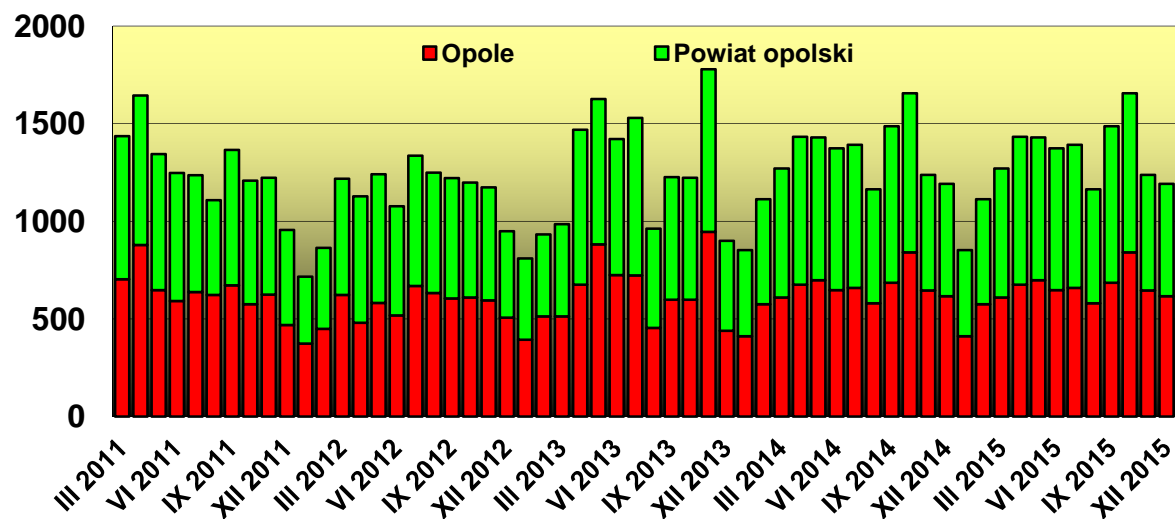
W 2015 r. wyłączono z ewidencji **14 599 osób**, czyli o 1 008 osób **mniej** niż w roku poprzednim (graficzną ilustrację danych przedstawiono na wykresie 31). Głównymi przyczynami wyłączeń z ewidencji bezrobotnych były:

- **podjęcia pracy – 7 700 osób** (52,7% ogółu wyłączeń), z tego:
 - o 3 870 osób (50,3%) wśród mieszkańców Opola,
 - o 3 859 osób (50,1%) stanowiły kobiety,
 - o 2 215 osób (28,8%) było w wieku do 25 lat,
 - o 1 379 osób (17,9%) w wieku powyżej 50 lat,
 - o 1 995 osób (25,9%) posiadało status długotrwale bezrobotnych,
 - o 7 039 osób (91,4%) przed okresem bezrobocia pracowało,
 - o 3 136 osób (40,7%) zamieszkiwało na wsi,
 - o 608 osób (7,9%) było w okresie do 12 miesięcy od dnia ukończenia nauki,
 - o 1 160 osób (15,1%) bez kwalifikacji zawodowych,
 - o 1 163 osoby (15,1%) bez doświadczenia zawodowego,
 - o 320 osób (4,2%) niepełnosprawnych,

- niepotwierdzenia gotowości do pracy – 2 893 osoby (19,8%).

Wśród osób wyłączonych z ewidencji:

- 7 384 osoby (50,6%) zamieszkiwało w powiecie opolskim,
- 7 465 osób (51,1%) stanowili mężczyźni,
- 2 818 osób (19,3%) było w wieku do 25 lat,
- 3 351 osób (23,0%) to osoby w wieku powyżej 50 lat,
- 5 229 osób (35,8%) posiadały status długotrwale bezrobotnych.



Wykres 31. Liczba wyłączeń bezrobotnych z ewidencji w latach 2011-2015.

IV. USŁUGI I INSTRUMENTY RYNKU PRACY

❖ *Pośrednictwo Pracy*

W 2015 r. w Powiatowym Urzędzie Pracy w Opolu zgłoszono **14 781** ofert pracy (najwięcej w historii, poza rekordowym 2008 rokiem). Liczba ofert pracy zgłoszona w urzędzie z podziałem na miesiące przedstawia się w sposób następujący:

- o styczeń 2015 r. - 872 oferty pracy,
- o luty 2015 r. - 1246 ofert pracy,
- o marzec 2015 r. - 1399 ofert pracy,
- o kwiecień 2015 r. - 1271 ofert pracy,
- o maj 2015 r. - 1087 ofert pracy,
- o czerwiec 2015 r. - 1203 oferty pracy,
- o lipiec 2015 r. - 1614 ofert pracy,
- o sierpień 2015 r. - 1003 oferty pracy,
- o wrzesień 2015 r. - 1528 ofert pracy,
- o październik 2015 r. - 1652 oferty pracy,
- o listopad 2015 r. - 888 ofert pracy,
- o grudzień 2015 r. - 1018 ofert pracy.

Z tytułu podjęcia pracy na przestrzeni 2015 r. wyrejestrowanych zostało **7 700** osób (z terenu Opola – 3 870 osób, z terenu powiatu opolskiego – 3 830 osób), z tego w ramach:

- robót publicznych – 96 osób,
- prac interwencyjnych – 89 osób,
- refundacji pracodawcy kosztów wyposażenia i doposażenia stanowiska pracy dla skierowanego bezrobotnego – 160 osób,
- staży – 1 121 osób,
- prac społecznie użytecznych – 812 osób.

Z uwagi na to, iż oferty pracy były popularyzowane poprzez:

- ogólnodostępną bezpłatną infolinię – 0-800-88-11-22,
- system SMS – wysyłanie informacji o aktualnych ofertach pracy i spotkaniach z pracodawcami,
- stronę internetową tut. urzędu – www.pup.opole.pl,
- stronę internetową Wojewódzkiego Urzędu Pracy w Opolu – www.wup.opole.pl,
- portal internetowy publicznych służb zatrudnienia www.psz.praca.gov.pl,
- publikacje na łamach prasy - edycje poniedziałkowego dodatku Nowej Trybuny Opolskiej „Praca”,

skutkowało to brakiem sformalizowanej, udokumentowanej efektywności działań pośrednictwa pracy w zakresie podjęć pracy za pośrednictwem urzędu, jednakże działania te bardzo upowszechniały oferty pracy wśród osób poszukujących pracy.

➤ Organizowanie giełd pracy

W minionym roku na terenie Powiatowego Urzędu Pracy w Opolu, na wniosek pracodawców zorganizowano **56 giełd pracy**, w tym dla **39 pracodawców z Opola i 17 z powiatu opolskiego**. W giełdach uczestniczyło **330 osób**.

Ponadto zorganizowano spotkania informacyjno-rekrutacyjne dla pracodawców poszukujących kandydatów do pracy o specjalistycznych kwalifikacjach. Nabór nie ograniczał się tylko do osób bezrobotnych. W 2015 r. odbyło się **11 spotkań**. Ogółem w ww. spotkaniach uczestniczyło **86 osób**.

Spotkania informacyjno-rekrutacyjne to rodzaj rekrutacji zorientowany przede wszystkim na zaspokojenie oczekiwań potencjalnych pracodawców. Z reguły dotyczą one pracodawców, którzy jeszcze nie posiadają siedziby na obszarze powiatu opolskiego lub miasta Opola oraz pracodawców, którzy zgłaszają oferty pracy w bardzo wyspecjalizowanych zawodach. Często zdarza się, że pracodawca jest nastawiony na zatrudnienie osób o bardzo wysokich kwalifikacjach i doświadczeniu zawodowym, dlatego w celu pozyskania najbardziej oczekiwanych kandydatów urząd promuje ofertę na otwartym rynku pracy w całym rejonie. Z tej formy rekrutacji skorzystała m.in. firma PAARI oraz firma ISTA. Należy zaznaczyć, iż wymienieni pracodawcy rozpoczęli działalność na terenie miasta Opola.

➤ Wizyty u pracodawców

W 2015 roku pośrednicy pracy odbyli **23 wizyty** u pracodawców z Opola i powiatu opolskiego mające na celu nawiązanie lub utrzymanie dotychczasowej współpracy z pracodawcami.

Przeprowadzono również **252 wizyty monitorujące** u pracodawców, w tym **237 wizyt** u pracodawców którzy utworzyli miejsca pracy w ramach refundacji kosztów doposażenia lub wyposażenia stanowiska pracy dla skierowanego bezrobotnego, **4 wizyty** u pracodawców, którzy wyposażyli ze środków PFRON stanowisko pracy dla osoby niepełnosprawnej, **111 wizyt** u pracodawców – organizatorów staży i **4 kontrole** u pracodawców, którym przyznane zostało dofinansowanie do kształcenia ustawicznego pracowników ze środków Krajowego Funduszu Szkoleniowego.

Ponadto w 2015 roku w ramach nadzoru nad przyznanymi dotacjami na podjęcie działalności gospodarczej przez bezrobotnego przeprowadzono **433 wizyty monitorujące** oraz **8 kontrole** w ramach nadzoru nad przyznanymi dotacjami ze środków PFRON dla osób z orzeczeniem o stopniu niepełnosprawności.

➤ Współpraca w zakresie subsydiowanych ofert pracy, staży itp.

W 2015 r. PUP w Opolu, wzorem lat poprzednich ściśle współpracował z pracodawcami z regionu w zakresie organizacji staży i subsydiowanych miejsc pracy dla osób bezrobotnych.

Do PUP wpłynęło:

- **1512 wniosków** o organizację stażu złożone przez **1034** pracodawców o organizację **1959** miejsc stażowych,
 - zawarto **696** umów o organizację stażu dla **1103** osób bezrobotnych,
- **137 wniosków** o organizację prac interwencyjnych dla **157** osób,
 - zawarto **78** umów o organizację prac interwencyjnych dla **78** osób bezrobotnych,
- **60 wniosków** o organizację robót publicznych dla **97** bezrobotnych,
 - zawarto **29** porozumień dotyczących zorganizowania zatrudnienia w ramach robót publicznych dla **54** bezrobotnych.
- **250 wniosków** o refundację kosztów wyposażenia lub doposażenia **306** stanowisk pracy dla skierowanego bezrobotnego,
 - zawarto **97 umów** o refundację kosztów wyposażenia lub doposażenia **116** stanowisk pracy dla skierowanego bezrobotnego.

❖ *Poradnictwo zawodowe*

➤ Z **indywidualnej porady zawodowej** skorzystało **1101 osób** w ramach **1222 wizyt**. Większość z nich była usługą świadczoną w ramach projektów PO WER oraz RPO WO, a dotyczyła doboru odpowiedniej formy wsparcia do sytuacji i planów zawodowych uczestników programów w celu szybszego wejścia lub powrotu na rynek pracy.

W pozostałych przypadkach indywidualne porady dotyczyły: pomocy w precyzowaniu aktualnego celu zawodowego w kontekście posiadanego potencjału zawodowego klientów oraz możliwości lokalnego rynku pracy, wyboru odpowiedniego zawodu/miejsca pracy, a także bieżącej analizy postępów w poszukiwaniu pracy, wzmocnienia motywacji i aktywności w poszukiwaniu pracy.

Ponadto doradca zawodowy zorganizował naukę czytania dla osoby niepełnosprawnej z deficytami w zakresie czytania i pisania (orzeczenie o niepełnosprawności z tytułu uszkodzenia intelektu), dostrzeżonymi podczas zajęć grupowej porady. Pomoc świadczyła wolontariuszka w ramach indywidualnych spotkań, a następnie klient został

przyjęty do programu dla osób niepełnosprawnych realizowanego poza PUP, w ramach którego kontynuowano pomoc w doskonaleniu umiejętności czytania, a także świadczono pomoc psychologiczną.

Objęcie kompleksowym wsparciem zaowocowało rozpoczęciem stażu przez klienta na stanowisku pracownika magazynowego, a następnie podjęciem pracy w tej samej firmie.

- W ramach **poradnictwa grupowego** zorganizowano w 2015 r. **11 warsztatów** dla **106** osób. W ramach zajęć „**Samopoznanie**” – diagnozowano kompetencje, predyspozycje i preferencje zawodowe klientów oraz analizowano inne czynniki mające wpływ na podejmowanie decyzji zawodowych, co stanowiło podstawę do dalszej, indywidualnej pracy z klientem przy precyzowaniu celu zawodowego. W trakcie pozostałych zajęć („**Aktywnie szukam pracy**”, „**Profesjonalne dokumenty aplikacyjne**”, „**Nie taki komputer straszny**”) – skupiano się na doskonaleniu umiejętności poszukiwania pracy. Szczególną grupę uczestników zajęć stanowiły osoby z orzeczoną stopniem niepełnosprawności, dla których zrealizowano 3 spośród powyższych 11 zajęć (45 osób).
- Z **indywidualnej informacji zawodowej** skorzystały w 2015 r. **154** osoby, które przy wsparciu doradcy zawodowego oraz użyciu multimediiów pozyskiwały wiedzę o rynku pracy, ofertach pracy, pracodawcach, zawodach, dalszej edukacji, usługach i instrumentach rynku pracy, działaniach realizowanych przez partnerów rynku pracy. W celu ułatwienia kontaktów osób bezrobotnych z pracodawcami udostępniano klientom Referatu dostęp do komputera oraz telefonu. Osobom nie posiadającym umiejętności obsługi komputera pomagano w sporządzaniu dokumentów aplikacyjnych oraz wysyłaniu aplikacji do pracodawców.
- **Grupową informacją zawodową** objęto w ramach **51** spotkań **553** osoby. Zajęcia adresowane były głównie do osób młodych po raz pierwszy rejestrujących się w urzędzie pracy, których celem było przekazanie informacji istotnych w kontekście wejścia na rynek pracy, tj. o sytuacji na lokalnym rynku pracy, zakresie usług świadczonych przez urząd pracy i partnerów rynku pracy na rzecz osób poszukujących zatrudnienia, zasadach planowania kariery zawodowej i poszukiwania pracy (zajęcia pn. „*Samodzielność w poszukiwaniu pierwszej pracy*”).

W ramach cyklu spotkań dla osób zamierzających podjąć samozatrudnienie wyjaśniano procedurę ubiegania się o dotację na założenie działalności gospodarczej i jej rozliczenia (zajęcia pn. „*Fundusze na założenie własnej firmy*”, „*Podpisanie umowy o dotację i procedura jej rozliczenia*”). Zajęcia te były organizowane w ramach projektu PO WER, a także Światowego Tygodnia Przedsiębiorczości.

Na potrzeby rekrutacji dla firmy Brökelmann zrealizowano 7 zajęć informacyjnych, w trakcie których zapoznano uczestników z profilem firmy, specyfiką pracy na oferowanych stanowiskach pracy, wymogami rekrutacyjnymi. Zajęcia stanowiły jeden z elementów całej strategii pozyskiwania kandydatów do pracy w tej firmie.

Spotkanie informacyjne zorganizowano również dla objętych zwolnieniami grupowymi pracowników opolskiego oddziału Narodowego Banku Polskiego, dostarczając im wiedzy o zasadach rejestracji w urzędzie pracy, należnych świadczeniach, formach wsparcia dla osób zarejestrowanych w PUP Opole.

➤ Współorganizacja Targów Pracy

Pracownicy Powiatowego Urzędu Pracy w Opolu prezentowali usługi urzędu oraz oferty pracy podczas **8 imprez:**

- **Akademickich Targów Pracy** zorganizowanych w dniu 18.03.2015 r. przez Akademickie Biuro Karier i Niezależne Zrzeszenie Studentów Politechniki Opolskiej,
- **VI Gieldy Pracy na Uniwersytecie Opolskim** w dniu 16.04.2015 r.
- **II Opolskich Targach Pracy „Przystanek kariera” 2015** w dniach 23.04.2015 r. i 24.04.2015 r.,
- **Targi Pracy i Edukacji** zorganizowane w dniu 20.05.2015 r. przez PMWSZ w Opolu,
- **Opole Senior Expo** w dniu 23.09.2015 r.,
- **III Targach Pracy i Edukacji** w dniu 17.11.2015 r.,
- **Światowym Tygodniu Przedsiębiorczości** w dniu 18.11.2015 r.,
- **„Przystanek kariera”** w dniu 26.11.2015 r. zorganizowanych przez Wojewódzki Urząd Pracy w Opolu..

❖ **Szkolenia**

Ogółem na szkolenia zawodowe skierowanych zostało w 2015 r. **391 osób bezrobotnych**, w tym **207 osób z Opola i 184 osoby z powiatu opolskiego**, oraz **2 osoby poszukujące pracy, niepełnosprawne, niepozostające w zatrudnieniu** zamieszkałe na terenie powiatu opolskiego.

Realizowane przez PUP w Opolu w 2015 r. szkolenia organizowane były zarówno z inicjatywy urzędu – **kursy grupowe**, jak i w **trybie indywidualnym**, na wniosek osób bezrobotnych, posiadających gwarancję zatrudnienia od przyszłego pracodawcy, po ukończeniu szkolenia wskazanego przez bezrobotnego we wniosku o skierowanie na szkolenie.

W ramach szkoleń grupowych w 2015 r. przeszkolone zostały **232 osoby bezrobotne**, na szkolenia wskazane przez bezrobotnego skierowanych zostało **159 osób bezrobotnych i 2 osoby poszukujące pracy, niepełnosprawne, niepozostające w zatrudnieniu**.

W ramach szkoleń grupowych, realizowanych z inicjatywy urzędu zorganizowane zostały 3 kursy:

- Kurs *ABC przedsiębiorczości* w ramach którego przeszkolonych zostało **197 bezrobotnych**, ubiegających się o przyznanie jednorazowych środków z Funduszu Pracy na podjęcie działalności gospodarczej,
- Kurs pn. *Obsługa i programowanie maszyn sterowanych numerycznie CNC* w ramach którego przeszkolonych zostało **20 bezrobotnych**, którym urząd po ukończeniu szkolenia przedstawił propozycję zatrudnienia w firmie Brökelmann Polska Sp. z o.o.,
- Kurs pn. *Pracownik hurtowni/magazynu z uprawnieniami operatora wózków jezdniowych, znajomością programów magazynowych, obsługi kasy fiskalnej i książeczka sanepidowską dla 15 bezrobotnych*.

Wszystkie osoby bezrobotne uczestniczące w kursach grupowych zakończyły szkolenie w okresie sprawozdawczym.

O skierowanie na szkolenie wskazane przez bezrobotnego wnioskowało w 2015 r. **238 bezrobotnych i 2 osoby poszukujące, niepełnosprawne**. Pozytywnie rozpatrzone zostały wnioski 190 bezrobotnych i 2 osób poszukujących, niepełnosprawnych. Negatywne odpowiedzi otrzymało 29 osób, a 19 bezrobotnych zrezygnowało z możliwości ubiegania się o sfinansowanie kosztów szkolenia. Ze 190 osób bezrobotnych i 2 osób niepełnosprawnych poszukujących pracy, których wnioski rozpatrzone zostały pozytywnie, skierowanych na szkolenia zostało ostatecznie **159 bezrobotnych i 2 osoby poszukujące, niepełnosprawne**. 20 bezrobotnych, których wnioski o skierowanie na szkolenie rozpatrzone zostały pozytywnie zrezygnowało z udziału w szkoleniu, 9 kolejnych podjęło zatrudnienie przed rozpoczęciem szkolenia.

Ze **159 bezrobotnych** skierowanych na szkolenia w trybie indywidualnym najwięcej osób wnioskowało o skierowanie na kurs z zakresu:

- transportu w tym: kurs prawa jazdy kat. B+E, C, C+E, D, świadectwa kwalifikacji wstępnej przyspieszonej, szkolenia okresowe dla kierowców, przewóz materiałów niebezpiecznych oraz wartości pieniężnych,
- branży budowlanej w tym: operator sprzętu ciężkiego, obsługa suwnic i dźwigów, uprawnienia elektryczne typu E i D,
- wybranych metod spawalniczych;
- nauki języków obcych w stopniu średnio i bardzo zaawansowanym,
- zawodowe typu: księgowość, grafika komputerowa.

2 osoby niepełnosprawne poszukujące pracy, przeszkolone zostały z zakresu obsługi komputera w stopniu zaawansowanym i programowania komputerowego. Osoby te ukończyły szkolenie w 2015 r.

Do 31.12.2015 r. szkolenia indywidualne **ukończyło 148 osób, 10 bezrobotnych kontynuuje szkolenie** rozpoczęte w 2015 r. w roku 2016. **1 osoba, która w trakcie szkolenia podjęła zatrudnienie nie ukończyła szkolenia**.

Szkolenia organizowane przez PUP w Opolu w 2015 r. dla **391 bezrobotnych** finansowane były **ze środków Funduszu Pracy przyznanych przez Ministra Pracy i Polityki Społecznej**:

- na podstawie algorytmu – 121 osób w tym 66 bezrobotnych z Opoli i 55 z powiatu opolskiego,
- na realizację Programu Operacyjnego Wiedza Edukacja Rozwój – 60 osób w tym 19 bezrobotnych z Opoli i 41 z powiatu opolskiego,
- na realizację Regionalnego Programu Operacyjnego Województwa Opolskiego – 210 osób w tym 122 bezrobotnych z Opoli i 88 z powiatu opolskiego.

Szkolenia zorganizowane dla **2 osób poszukujących, niepełnosprawnych**, niepozostających w zatrudnieniu finansowane były **ze środków PEFRON** będących w dyspozycji **Starosty powiatu opolskiego**.

❖ *Bony szkoleniowe*

Możliwość ubiegania się przez bezrobotnych poniżej 30 roku życia o przyznanie bonu szkoleniowego istnieje od czasu nowelizacji *ustawy o promocji zatrudnienia i instytucjach rynku pracy*, przeprowadzonej w maju 2014 roku. Przyznanie bezrobotnemu

bonu, stanowi dla niego gwarancję sfinansowania przez urząd, kosztów szkolenia lub szkoleń wskazanych we wniosku o przyznanie bonu, a także kosztów przejazdu i/lub kosztów zakwaterowania w formie ryczału w przypadku gdy szkolenie odbywa się poza miejscem zamieszkania bezrobotnego. Maksymalna wartość bonu wynosi 200% przeciętnego wynagrodzenia.

W 2015 roku wnioski o przyznanie bonu szkoleniowego złożyło 124 bezrobotnych do 30 roku życia. Pozytywnie rozpatrzonych zostało 114 wniosków, 2 wnioski rozpatrzone zostały negatywnie, 8 osób zrezygnowało z możliwości otrzymania bonu, gdyż prędzej podjęło zatrudnienie.

Ze 114 osób, których wnioski o przyznanie bonów szkoleniowych zostały rozpatrzone pozytywnie 14 nie odebrało przyznanych bonów, w tym 3 z powodu podjęcia pracy. Ostatecznie w 2015 r. urząd wydał **100 bonów szkoleniowych, z których zrealizowanych zostało 98, co stanowi 100% planu.** 2 osoby które otrzymały bon nie rozliczyły się z bonu w terminie jego ważności.

W stosunku do roku 2014, w którym to zaledwie 3 osoby bezrobotne poniżej 30 roku życia otrzymały bon szkoleniowy nastąpił wzrost o 3 166,7%.

W ramach przyznanych bonów skierowanych na szkolenia zostało **98 bezrobotnych poniżej 30 roku życia, w tym 45 osób z Opolą i 53 osoby z powiatu opolskiego.**

Ogółem w ramach 98 bonów urząd sfinansował 124 szkolenia zawodowe, głównie z zakresu:

- transportu w tym: kurs prawa jazdy kat. B+E, C, C+E, D, świadectwa kwalifikacji wstępnej przyspieszonej, szkolenia okresowe dla kierowców, przewóz materiałów niebezpiecznych oraz wartości pieniężnych,
- branży budowlanej w tym: operator sprzętu ciężkiego,
- wybranych metod spawalniczych;
- nauki języków obcych w stopniu średnio i bardzo zawansowanym,
- zawodowe typu: księgowość, grafika komputerowa, programowanie, trener psów, magazynier, dietetyk, masażysta i wiele innych.

Do 31.12.2015 r. szkolenia realizowane w ramach bonów szkoleniowych **zakończyło 93 bezrobotnych, 5 osób kontynuuje szkolenie rozpoczęte w 2015 r. w roku 2016.**

❖ *Studia podyplomowe*

Wnioski o sfinansowanie kosztów studiów podyplomowych złożyło w 2015 r. **71 bezrobotnych.** Pozytywnie rozpatrzonych zostało 70 wniosków, 1 osoba otrzymała odmowną odpowiedź.

Umowę o sfinansowanie kosztów studiów podyplomowych zawarto z 56 osobami bezrobotnymi w tym z 30 osobami z Opolą i 26 z powiatu opolskiego, co stanowi 100% planu. 14 bezrobotnych, których wnioski zostały rozpatrzone pozytywnie zrezygnowało z możliwości kształcenia z powodu podjęcia zatrudnienia.

W stosunku do roku 2014, w którym zawartych zostało 15 umów o sfinansowanie kosztów studiów podyplomowych nastąpił wzrost o 273,3%.

Do 31.12.2015 r. naukę zakończyło 19 bezrobotnych. W roku 2016 kształcenie kontynuuje 37 osób.

❖ *Finansowanie kosztów egzaminów i licencji*

W 2015 r. wniosek o sfinansowanie kosztów 6 egzaminów umożliwiających uzyskanie określonych uprawnień zawodowych złożyło 5 bezrobotnych. Wszystkie wnioski zostały rozpatrzone pozytywnie.

Podpisanych zostało 5 umów z 5 osobami bezrobotnymi w tym z 2 osobami z Opola i 3 z powiatu opolskiego o sfinansowanie kosztów 6 egzaminów. Wszystkie egzaminy odbyły się w 2015 r.

Do 31.12.2015 r. pozytywnie zostały zdane 4 egzaminy przez 4 osoby. 2 osoby, w tym ta której urząd sfinansował 2 egzaminy, nie zdały egzaminu

❖ *Staże*

Staż to nabywanie przez bezrobotnego umiejętności praktycznych do wykonywania pracy przez wykonywanie zadań w miejscu pracy **bez nawiązywania stosunku pracy z pracodawcą**. Z tego powodu ta forma aktywizacji bezrobotnych budzi największe zainteresowanie pracodawców, zarówno tych z sektora publicznego jak i prywatnych przedsiębiorców.

W 2015 r. wpłynęło 1512 wniosków od 1034 pracodawców i przedsiębiorców o zawarcie umowy o zorganizowanie stażu dla 1959 bezrobotnych. Zgodnie z obowiązującymi przepisami wnioskujący mogli we wnioskach o zawarcie umowy o zorganizowanie stażu wpisać dane konkretnego bezrobotnego, dla którego wyrażali chęć zorganizowania stażu. Pozytywnie rozpatrzono wnioski o organizację stażu dla 1375 bezrobotnych. 354 wnioski o zorganizowanie 584 miejsc stażowych rozpatrzonych zostało negatywnie głównie z uwagi na brak ze strony organizatora stażu deklaracji zatrudnienia bezrobotnego po odbyciu stażu, posiadania doświadczenia zawodowego tożsamego z programem stażu przez kandydatów-bezrobotnych wskazanych przez pracodawców do odbycia stażu, uchybienia formalne we wniosku.

Ostatecznie w 2015 r. zawartych zostało 696 umów o organizację stażu dla 1103 bezrobotnych. Pozostałe 272 miejsca stażowe przeszły do realizacji w 2016 r.

Ogółem w 2015 r. skierowano do odbycia stażu 1103 bezrobotnych w tym 562 osoby z Opola i 541 osób z powiatu opolskiego. Dla porównania w 2014 r. odbywanie stażu rozpoczęło 1054 bezrobotnych.

Realizowane przez urząd w 2015 r. staże finansowane były ze środków Funduszu Pracy przyznanych przez Ministra Pracy i Polityki Społecznej:

- na podstawie algorytmu – 213 bezrobotnych w tym 109 osób z Opola i 104 z powiatu opolskiego,
- na realizację Programu Operacyjnego Wiedza Edukacja Rozwój – 243 osoby w tym 106 bezrobotnych z Opola i 137 z powiatu opolskiego,
- na realizację Regionalnego Programu Operacyjnego Województwa Opolskiego – 399 bezrobotnych w tym 227 osób z Opola i 172 z powiatu opolskiego.

oraz ze środków Funduszu Pracy pozyskanych przez urząd z rezerwy Ministra Pracy i Polityki Społecznej przeznaczonych na:

- aktywizację bezrobotnych do 25 roku życia – **50** bezrobotnych w tym **21** osób z Opola i **29** z powiatu opolskiego,
- aktywizację bezrobotnych do 30 roku życia – **119** bezrobotnych w tym **66** osób z Opola i **53** z powiatu opolskiego,
- aktywizację bezrobotnych będących w szczególnej sytuacji na rynku pracy – **79** bezrobotnych w tym **33** osoby z Opola i **46** z powiatu opolskiego.

Do 31.12.2015 r. odbywanie stażu zakończyło **732** bezrobotnych, **85** osób przerwało odbywanie stażu, **286** bezrobotnych kontynuuje odbywanie stażu w 2016 roku.

Podobnie jak w latach ubiegłych wśród bezrobotnych kierowanych do odbycia stażu przeważają kobiety. W 2015 r. ze **1103** osób skierowanych do odbycia stażu **782** osoby to kobiety tj. **70,9%** ogółu skierowanych. Z kolei osoby młode do 30 roku życia stanowią jedynie **55,4%** skierowanych czyli o prawie 17 punktów procentowych mniej niż w 2014 r. Wynika to między innymi z realizacji w 2015 r. RPO WO skierowanego dla osób powyżej 30 roku życia. Natomiast odsetek bezrobotnych powyżej 50 roku życia stanowi jedynie **11%** (**121 osób**) osób, które rozpoczęły w 2015 r. odbywanie stażu.

Ponad wyżej opisane działania w 2015 roku wpłynęło do urzędu **7 wniosków** o zorganizowanie stażu dla osób poszukujących pracy, niepełnosprawnych, posiadających orzeczenie o stopniu niepełnosprawności, niepozostających w zatrudnieniu. Wszystkie wnioski zostały rozpatrzone pozytywnie. Zawarto **7 umów** z pracodawcami w efekcie których skierowano do odbycia stażu 5 niepełnosprawnych mężczyzn z Opola i 2 niepełnosprawnych mężczyzn z powiatu opolskiego.

Do 31.12.2015 r. 5 osób zakończyło odbywanie stażu. 2 osoby z Opola kontynuuja staż w 2016 r.

❖ *Bon stażowy*

Bon stażowy to dodatkowy instrument adresowany do bezrobotnych poniżej 30 roku życia. Przyznanie bezrobotnemu bonu stażowego stanowi dla niego gwarancję skierowania do odbycia stażu u pracodawcy wskazanego przez bezrobotnego na okres 6 miesięcy, o ile pracodawca zobowiąże się do zatrudnienia bezrobotnego po zakończeniu stażu przez okres 6 kolejnych miesięcy.

W 2015 roku **33 bezrobotnych** do 30 roku życia złożyło wniosek o przyznanie bonu stażowego. Pozytywnie rozpatrzonych zostało **28 wniosków**. Wydanych zostało **21 bonów**, gdyż 7 osób, których wnioski o przyznanie bonu stażowego zostały rozpatrzone pozytywnie zrezygnowało z możliwości otrzymania bonu. Zrealizowanych zostało 15 bonów stażowych z 21 wydanych 2015 r.

Ostatecznie w 2015 r. do odbycia stażu w ramach bonu stażowego skierowanych zostało **18 bezrobotnych** w tym **4 z Opola** i **14 z powiatu opolskiego**.

Do 31.12.2015 r. odbywanie stażu **zakończyło 17 osób**, 1 osoba przerwała odbywanie stażu. **13 bezrobotnych** z 17, którzy zakończyli odbywanie stażu **zostało zatrudnionych** przez pracodawcę na okres wymaganych 6 miesięcy, przy czym **1 osoba zakończyła zatrudnienie z dniem 31.12.2015 r.**

W 2016 roku **12 bezrobotnych** kontynuuje realizację bonu stażowego.

❖ *Prace interwencyjne*

W 2015 roku złożonych zostało przez pracodawców **137 wniosków o organizację prac interwencyjnych** na łączną liczbę **157 miejsc pracy**. **Pozytywnie rozpatrzonych zostało 87 wniosków**, 44 wnioski rozpatrzone zostały negatywnie, 6 wnioskodawców zrezygnowało z możliwości ubiegania się o refundację.

Do 31.12.2015 r. zawarto **78 umów z pracodawcami**, przedmiotem których było określenie szczegółowych warunków dokonywania refundacji części kosztów poniesionych przez pracodawcę na wynagrodzenia i składki na ubezpieczenie społeczne za zatrudnionych na **78 refundowanych miejscach pracy**, bezrobotnych skierowanych przez urząd, 1 umowa zawarta została już w 2016 r. Po zawarciu umów 8 pracodawców zrezygnowało z realizacji umowy.

Ostatecznie w ramach umów zawartych z pracodawcami w 2015 roku zatrudnionych zostało **78 osób bezrobotnych**.

Ponadto w 2015 r. do wykonywania prac interwencyjnych w ramach umów zawartych z pracodawcami jeszcze w 2014 r. skierowanych zostało **11 bezrobotnych**.

Ogółem zatrudnienie w ramach prac interwencyjnych w 2015 r. **podjęło 89 bezrobotnych**, w tym **46 osób z Opola i 43 osoby z powiatu opolskiego**.

W stosunku do roku 2014, w którym zatrudnienie w ramach prac interwencyjnych podjęło 69 bezrobotnych nastąpił wzrost o 29%.

Prace interwencyjne organizowane przez PUP w Opolu w 2015 r. finansowane były **ze środków Funduszu Pracy przyznanych przez Ministra Pracy i Polityki Społecznej**:

- na podstawie algorytmu – **71 osób** w tym **33 bezrobotnych z Opola i 38 z powiatu opolskiego**,
- na realizację Regionalnego Programu Operacyjnego Województwa Opolskiego – **18 osób** w tym **13 bezrobotnych z Opola i 5 z powiatu opolskiego**.

Do końca grudnia 2015 r. **z 89 osób**, które podjęły pracę w 2015 r., zatrudnienie w ramach prac interwencyjnych przerwały **3 osoby**, zakończyło zatrudnienie w ramach umów subsydiowanych **27 osób, 59 osób** kontynuuje zatrudnienie w 2016 roku.

❖ *Roboty publiczne*

Roboty publiczne oznaczają zatrudnienie bezrobotnego przy wykonywaniu prac organizowanych przez powiaty – z wyłączeniem prac organizowanych w urzędach pracy, gminy, organizacje pozarządowe statutowo zajmujące się problematyką ochrony środowiska, kultury, oświaty, kultury fizycznej i turystyki, opieki zdrowotnej, bezrobocia oraz pomocy społecznej, a także spółki wodne i ich związki, jeżeli prace te są finansowane lub dofinansowane ze środków samorządu terytorialnego, budżetu państwa, funduszy celowych, organizacji pozarządowych, spółek wodnych i ich związków.

W 2015 roku wpłynęło **60 wniosków** o organizację robót publicznych na łączną liczbę **97 miejsc pracy**. **Pozytywnie rozpatrzono 59 wniosków**, 1 wniosek został rozpatrzony negatywnie.

Zawarto **29 porozumień** z jednostkami podległymi gminie Opole, która była organizatorem robót publicznych łącznie **dla 54 bezrobotnych**, przy czym jeden z pracodawców zrezygnował z realizacji zawartego porozumienia, oraz **27 umów** z pozostałymi

wnioskodawcami o zatrudnienie łącznie **38 bezrobotnych** w ramach robót publicznych. 2 wnioskodawców, po pozytywnym rozpatrzeniu wniosku zrezygnowało z organizacji robót publicznych, 1 zawarł umowę już w 2016 r.

Ostatecznie w ramach zawartych w 2015 roku porozumień i umów zatrudnionych zostało **91 osób bezrobotnych** w tym 49 z Opola i 42 z powiatu opolskiego.

Ponadto do zatrudnienia w ramach publicznych na umowy zawarte w 2014 r. skierowanych zostało w 2015 r. 5 bezrobotnych z powiatu opolskiego.

Ogółem w okresie sprawozdawczym pracę w ramach robót publicznych podjęło 96 bezrobotnym w tym 49 osób z Opola i 47 osób z powiatu opolskiego.

Najczęściej osoby podejmujące pracę w ramach robót publicznych zatrudniane były na stanowisku **robotnika gospodarczego, asystent nauczyciela, pracownika biurowego lub konserwatora terenów zielonych.**

W stosunku do roku 2014, w którym zatrudnienie w ramach robót publicznych podjęło 74 bezrobotnych nastąpił wzrost zatrudnienia o 29,7%.

Do 31.12.2015 r. pracę w ramach robót publicznych przerwało **5 osób, 80 osób** zakończyło wykonywanie robót publicznych, **11 osób** kontynuuje zatrudnienie w 2016 r.

❖ Środki na podjęcie działalności gospodarczej przez bezrobotnego

W 2015 odbyły się trzy nabory wniosków bezrobotnych o przyznanie jednorazowo środków na podjęcie działalności gospodarczej. Ogółem w ramach wszystkich naborów **złożonych zostało 427 wniosków o przyznanie dotacji.** W pierwszym naborze, który odbył się w lutym 2015 r. wpłynęło **108** wniosków, w drugim naborze w maju 2015 r. wpłynęło **141** wniosków, w trakcie trzeciego naboru, we wrześniu 2015 r. wpłynęło aż **178** wniosków.

Złożone wnioski poddane zostały ocenie dokonanej przez komisję powołaną przez dyrektora PUP w Opolu – łącznie dokonano 1281 ocen merytorycznych. **Dotację przyznano 255 bezrobotnym, przy czym 6 osób zrezygnowało z przyznanego dofinansowania.**

Najczęściej bezrobotni ubiegali się o przyznanie środków na podjęcie działalności gospodarczej z zakresu **usług fryzjerskich, kosmetycznych, budowlano-wykończeniowych, instalatorskich, prawnych, naprawy i konserwacji pojazdów samochodowych, informatyczno-projektowych i handlu.**

Ostatecznie w okresie sprawozdawczym zawarto **249 umów** o przyznanie jednorazowo środków na podjęcie działalności gospodarczej z **249 bezrobotnymi** w tym ze **123 osobami z Opola i 126 z powiatu opolskiego.**

Dotacje przyznano ze **środków Funduszu Pracy przyznanych przez Ministra Pracy i Polityki Społecznej:**

- na podstawie algorytmu – **19** osób w tym **10** bezrobotnych z Opola i **9** z powiatu opolskiego,
- na realizację Programu Operacyjnego wiedza Edukacja Rozwój – **65** osób w tym **21** bezrobotnych z Opola i **44** z powiatu opolskiego,
- na realizację Regionalnego Programu Operacyjnego Województwa Opolskiego – **86** osób w tym **46** bezrobotnych z Opola i **40** z powiatu opolskiego,
oraz **ze środków Funduszu Pracy pozyskanych przez urząd z rezerwy Ministra Pracy i Polityki Społecznej przeznaczonych na:**

- aktywizację bezrobotnych do 30 roku życia – **44** osoby w tym **25** bezrobotnych z Opola i **19** z powiatu opolskiego,
- aktywizację bezrobotnych pomiędzy 30 a 50 rokiem życia – **35** osób w tym **21** bezrobotnych z Opola i **14** z powiatu opolskiego.

Do 31.12.2015 r. działalność gospodarczą rozpoczęło **231** osób w tym **112** z Opola i **119** z powiatu opolskiego.

W stosunku do roku 2014 nastąpił spadek przyznanych dotacji o 45, co stanowi 15,3% dotacji przyznanych w 2014 r. (294 dotacje).

Dodatkowo w 2015 roku **5 osób**, w tym **4 osoby z Opola i 1 osoba z powiatu opolskiego**, zarejestrowanych w PUP w Opolu, posiadających orzeczenie o stopniu niepełnosprawności złożyło wnioski o przyznanie środków PFRON na podjęcie działalności gospodarczej. 4 wnioski zostały rozpatrzone pozytywnie.

Ostatecznie przyznane zostały **3 dotacje**, w tym dla **2 osób niepełnosprawnych z Opola i 1 osoby niepełnosprawnej z powiatu opolskiego**, gdyż 1 osoba zrezygnowała z zawarcia umowy. Wszystkie osoby podjęły działalność gospodarczą w okresie sprawozdawczym.

❖ *Refundacja kosztów wyposażenia lub doposażenia stanowiska pracy dla skierowanego bezrobotnego*

W 2015 r., w trakcie trzech naborów, wpłynęło **250 wniosków** złożonych przez pracodawców o przyznanie refundacji kosztów doposażenia lub wyposażenia **306 stanowisk pracy** dla skierowanego bezrobotnego. 5 wniosków na 6 stanowisk pracy nie spełniało wymogów formalnych nie zostało poddanych ocenie przez komisję powołaną przez dyrektora PUP w Opolu.

Ocenionych zostało 245 wniosków na 300 stanowisk pracy dla skierowanych bezrobotnych. Łącznie **dokonano 900 ocen merytorycznych**.

Do końca grudnia 2015 roku zawarto **97 umów** dotyczących doposażenia lub wyposażenia **116 stanowisk pracy**. 2 pracodawców już po podpisaniu umowy zrezygnowało z jej realizacji.

Ostatecznie w 2015 r. przyznanych zostało **114** refundacji kosztów doposażenia lub wyposażenia stanowiska pracy dla skierowanego bezrobotnego w wyniku umów zawartych w tym samym okresie sprawozdawczym oraz refundacja **10** stanowisk pracy dla pracodawcy, z którym urząd zawarł umowę jeszcze w roku 2014.

Ogółem w 2015 roku dokonano refundacji kosztów wyposażenia 124 stanowisk pracy w tym ze środków Funduszu Pracy przyznanych przez Ministra Pracy i Polityki Społecznej:

- na podstawie algorytmu – **69** stanowisk,
- na realizację Regionalnego Programu Operacyjnego Województwa Opolskiego – **40** stanowisk,
oraz ze środków Funduszu Pracy pozyskanych przez urząd z rezerwy Ministra Pracy i Polityki Społecznej przeznaczonych na:
 - aktywizację bezrobotnych do 30 roku życia – **15** stanowisk.

W stosunku do roku 2014, w którym wyposażonych zostało 115 stanowisk pracy nastąpił wzrost o 7,8%.

Najwięcej wyposażono stanowisk pracy dla szeroko rozumianych **pracowników administracyjno-biurowych, produkcyjnych, w branży budowlanej, mechanicznej, gastronomicznej, informatycznej, handlu.**

Ogółem na wyposażonych w 2015 r. stanowiskach pracy zatrudnionych zostało **136 bezrobotnych**, w tym **67 osób z Opola i 63 z powiatu opolskiego**. Ponadto **30 bezrobotnych** w tym **16 z Opola i 14 z powiatu opolskiego** skierowanych zostało w okresie sprawozdawczym do zatrudnienia na miejscach pracy wyposażonych w latach poprzednich.

Łącznie w 2015 r. zatrudnienie na refundowanych miejscach pracy podjęło 160 osób bezrobotnych.

Dodatkowo w 2015 r. 3 pracodawców złożyło wnioski o zwrot kosztów wyposażenia stanowiska pracy dla osoby niepełnosprawnej ze środków PFRON. Wszystkie wnioski zostały rozpatrzone pozytywnie. Zawarto 3 umowy.

W efekcie pracę na wyposażonych ze środków PFRON w 2015 r. stanowiskach pracy dla niepełnosprawnych podjęły **3 osoby w tym 2 z Opola i 1 z powiatu opolskiego.**

❖ *Prace społecznie użyteczne*

W 2015 roku zawarto **10 porozumień z gminami** – Dąbrowa, Prószków, Dobrzeń Wielki, Turawa, Murów, Popielów, Komprachcice, Ozimek, Łubniany, Tułowice o organizację prac społecznie użytecznych. **Na wniosek Prezydenta Miasta Opola** prace społecznie użyteczne realizowane były również w Opolu.

Do prac społecznie użytecznych kierowane są osoby bezrobotne bez prawa do zasiłku, korzystające ze świadczeń pomocy społecznej, wskazane przez ośrodki pomocy społecznej z poszczególnych gmin powiatu opolskiego i miasta Opola. Bezrobotni wykonują proste prace na rzecz społeczności lokalnej, na terenie gminy w której mieszkają, nie więcej niż 10 godzin tygodniowo, nie więcej niż 40 w miesiącu.

Do wykonywania prac społecznie użytecznych w roku 2015 skierowanych zostało ogółem **201 osób bezrobotnych** w tym **86 osób z Opola i 125 osób z powiatu opolskiego**, przy czym większość osób które wykonywały prace społecznie użyteczne w 2015 r. była kierowana do ich wykonywania w okresie sprawozdawczym parokrotnie, stąd liczba skierowań, wydanych bezrobotnym, do wykonywania psu w 2015 wyniosła ogółem **788** w tym **216** dla bezrobotnych z Opola i **572** dla bezrobotnych z powiatu opolskiego.

Do dnia 31.12.2015 roku wykonywanie prac społecznie użytecznych **zakończyło 185 bezrobotnych, 27 osób** przerwały udział w programie.

❖ *Zwrot kosztów przejazdu do pracy, na staż, do pracodawcy lub na zajęcia z zakresu poradnictwa zawodowego*

Ogółem w 2015 zwrot kosztów przejazdu do pracy, na staż, skierowanie do pracodawcy lub na zajęcia z zakresu poradnictwa zawodowego otrzymało **890 osób (74 osoby z Opola i 816 osób z powiatu opolskiego)**, w tym **258 osób** z którymi umowę o zwrot kosztów przejazdu do pracy lub na staż zawarto w 2014 r. i **632 osoby**, które nabyły prawo do zwrotu kosztów przejazdu, zgodnie z zawartą umową lub na podstawie wydanej decyzji w 2015 roku.

Z 890 osób otrzymujących zwrot kosztów przejazdu w 2015 r. **358 osób** to osoby dojeżdżające do pracy, którą podjęły w wyniku skierowania wydanego przez PUP w Opolu (**39 osób** z Opola i **319** z powiatu opolskiego), **471 bezrobotnych** odbywających staż (**32** osoby z Opola i **439** z powiatu opolskiego), **46 bezrobotnych**, którzy otrzymali skierowanie do pracodawcy, który zgłosił do urzędu ofertę pracy (**3** osoby z Opola i **43** z powiatu opolskiego) oraz **15 bezrobotnych** z powiatu opolskiego, którzy uczestniczyli w zajęciach prowadzonych przez doradcę zawodowego.

W samym 2015 roku zawartych zostało **571 umów** z osobami bezrobotnymi w sprawie zwrotu kosztów przejazdu: w tym **do pracy z 210 osobami i na staż z 361 osobami**. Ponadto wydanych zostało **46 decyzji o jednorazowym zwrocie kosztów przejazdu do pracodawcy** i powrotu do miejsca zamieszkania, które otrzymały skierowanie do pracy do pracodawcy, który zgłosił ofertę pracy i **15 decyzji o zwrocie kosztów przejazdu dla osób, które uczestniczyły w zajęciach z zakresu poradnictwa zawodowego**.

Zadanie to realizowane było w 2015 r. na poziomie zbliżonym do roku 2014, kiedy zwrot kosztów przejazdu otrzymało 901 osób.

W 2016 roku **169 osób** kontynuuje pobieranie zwrotu kosztów przejazdu, w tym **67 osób do pracy i 98 osób na staż**.

❖ *Dofinansowanie wynagrodzenia za zatrudnienie skierowanego bezrobotnego, który ukończył 50 rok życia*

W 2015 roku **złożono 54 wnioski** o zawarcie umowy o dofinansowanie wynagrodzenia skierowanego bezrobotnego, który ukończył 50 rok życia. **Pozytywnie rozpatrzonych zostało 47 wniosków**, 5 wniosków rozpatrzono negatywnie, 2 pracodawców zrezygnowało przed rozpatrzeniem z realizacji wniosku.

W 2015 r. **zawarte zostały 42 umowy**, przy czym 2 pracodawców po zawarciu umowy zrezygnowało z ich realizacji, 1 umowa zawarta została już w 2016 r., 4 pracodawców których wnioski o dofinansowanie zostały rozpatrzone pozytywnie zrezygnowało z zawarcia umowy.

Zatrudnienie na 40 subsydiowanych miejscach pracy podjęło w 2015 r. **40 bezrobotnych powyżej 50 roku życia** w tym **25 osób z Opola i 15 z powiatu opolskiego**.

W stosunku do roku 2014, w którym jedynie 3 osoby powyżej 50 roku życia podjęły zatrudnienie w ramach dofinansowania 50+ nastąpił wzrost o 1 233,3%.

Do 31.12.2015 r. zatrudnienie przerwały **2 osoby, 38 osób** kontynuuje zatrudnienie w 2016 r.

❖ *Bony na zasiedlenie*

Podobnie jak bony szkoleniowe, **bon na zasiedlenie** jako nowy instrument aktywizacji bezrobotnych do 30 roku życia został wprowadzony w życie po nowelizacji *ustawy o promocji zatrudnienia i instytucjach rynku pracy*, w maju 2014 r. Celem było wsparcie finansowe bezrobotnego do 30 roku życia podejmującego zatrudnienie, inną pracę zarobkową lub działalność gospodarczą w miejscowości oddalonej od dotychczasowego miejsca zamieszkania o co najmniej 80 kilometrów.

W 2015 roku wnioski o przyznanie bonu na zasiedlenie złożyło **84 bezrobotnych** poniżej 30 roku życia. 6 wniosków rozpatrzonych zostało negatywnie, 78 pozytywnie.

Ostatecznie w 2015 roku przyznanych zostało **75 bonów na zasiedlenie** w tym **3 bony** osobom, które wniosowały o ich przyznanie jeszcze w 2014 r. i **72 bony** dla osób wnioskujących o ich przyznanie w okresie sprawozdawczym. Ponadto 3 osoby, których wnioski o przyznanie bonu zostały rozpatrzone pozytywnie w 2015 r. otrzymały bony już w 2016 roku.

W 2015 r. wydano pięć razy więcej bonów na zasiedlenie niż w roku 2014, kiedy to urząd przyznał 15 bonów.

Przyznane bony wypłacone zostały:

- na podstawie algorytmu – **59 bonów (ze środków Funduszu Pracy przyznanych przez Ministra Pracy i Polityki Społecznej)**,
- na aktywizację bezrobotnych do 30 roku życia – **16 bonów (ze środków Funduszu Pracy pozyskanych przez urząd z rezerwy Ministra Pracy i Polityki Społecznej)**.

Z 75 bezrobotnych poniżej 30 roku, którzy otrzymali bony na zasiedlenie w 2015 r. zatrudnienie podjęło **67 osób** w tym **40 z Opola i 27 z powiatu opolskiego**, a działalność gospodarczą **2 osoby** w tym **1 z Opola i 1 z powiatu opolskiego**. 2 osoby które otrzymały bon, zwróciły go gdyż nie podjęły zatrudnienia, 4 osoby podejmą zatrudnienie w 2016 roku.

Do 31.12.2015 r. z **69 osób**, które po otrzymaniu bonu na zasiedlenie podjęły pracę lub działalność gospodarczą: **6** nie wywiązało się z warunków umowy i zostało zobowiązanych do zwrotu całości lub proporcjonalnie otrzymanego bonu na zasiedlenie, **13** zakończyło udział w programie, **50** osób kontynuuje zatrudnienie w ramach bonu w 2016 r.

❖ **Bon zatrudnieniowy**

Bon zatrudnieniowy to kolejna forma wsparcia zatrudnienia bezrobotnych poniżej 30 roku życia, wprowadzoną po nowelizacji, w maju 2014 r., *ustawy o promocji zatrudnienia i instytucjach rynku pracy*.

Bon zatrudnieniowy stanowi dla pracodawcy gwarancję refundacji części kosztów wynagrodzenia i składek na ubezpieczenie społecznie w związku z zatrudnieniem bezrobotnego, któremu urząd przyznał ten bon.

W 2015 r. wniosek o przyznanie bonu zatrudnieniowego złożyło **124 bezrobotnych** poniżej 30 roku życia. 3 wnioski rozpatrzone zostały negatywnie. **121 wniosków zostało rozpatrzonych pozytywnie**, przy czym do końca grudnia 2015 r. wydano bon zatrudnieniowy **113 bezrobotnym**, 2 bony zatrudnieniowe zostały odebrane przez bezrobotnych „-30” już w 2016 r., 6 osób w ogóle nie odebrało przyznanych im bonów zatrudnieniowych.

Po wydaniu w 2015 r. 113 bonów zatrudnieniowych, 23 bezrobotnych zrezygnowało z ich realizacji. Z pozostałych 90 bonów 1 stracił termin ważności realizacji bonu, a pozostałe 89 bonów zwróconych zostało przez bezrobotnych do urzędu wraz z wnioskiem pracodawcy o zawarcie umowy dotyczącej zatrudnienia bezrobotnego do 30 roku życia w ramach bonu zatrudnieniowego.

Ostatecznie w ramach **89 umów** zawartych z pracodawcami w 2015 roku zatrudnionych do 31.12.2015 r. zostało **88 osób bezrobotnych poniżej 30 roku**, 1 osoba podjęła zatrudnienie już w styczniu 2016 r. Ponadto w 2015 r. zatrudnienie po otrzymaniu bonu zatrudnieniowego jeszcze w 2014 r. podjęła **1 osoba**.

Ogółem zatrudnienie w ramach bonu zatrudnieniowego w 2015 r. **podjęło 89 bezrobotnych poniżej 30 roku życia**, w tym **40 osób z Opola i 49 osób z powiatu opolskiego**. W stosunku do roku 2014, w którym zatrudnienie w ramach bonu zatrudnieniowego **podjęło 3 bezrobotnych nastąpił wzrost o 2 866,7%**. Do 31.12.2015 r. pracę przerwało 12 osób, 76 osób kontynuuje zatrudnienie w 2016 r.

❖ *Stypendium z tytułu podjęcia dalszej nauki*

W 2015 roku **7 osób** bezrobotnych złożyło wniosek o przyznanie stypendium w związku z podjęciem dalszej nauki. **Wnioski 3 osób rozpatrzone negatywnie** z powodu niespełnienia ustawowych warunków do otrzymania stypendium. **Wydano 4 decyzje o przyznaniu stypendium**, w tym jedną o kontynuowaniu wypłaty stypendium w związku z kontynuowaniem nauki.

Ogółem w 2015 r. urząd wypłacał stypendium **4 osobom** bezrobotnym z miasta Opola. Do 31.12.2015 r. **1 osoba zakończyła naukę** i podjęła zatrudnienie. 3 osoby kontynuują naukę i pobieranie stypendium w 2016 r.

❖ *Zwrot kosztów opieki nad dzieckiem do lat 6 lub osobą zależną*

W 2015 roku wniosek o przyznanie zwrotu kosztów opieki nad dzieckiem do lat 6 złożyły **4 osoby** bezrobotne odbywające staż i **2** które podjęły pracę. Wnioski 3 bezrobotnych zostały rozpatrzone negatywnie. **2 osoby** odbywające staż otrzymały wnioskowane dofinansowanie.

Do dnia 31.12.2015 r. **1 osoba** zakończyła pobieranie zwrotu kosztów opieki nad dzieckiem do lat 6 z powodu zakończenia odbywania stażu, natomiast **1 osoba** kontynuuje pobieranie zwrotu w 2016 r.

V. Projekty realizowane w ramach dodatkowo pozyskanych środków FP i EFS

❖ *Projekty finansowane ze środków FP z Rezerwy MPiPS*

W 2015 roku Powiatowy Urząd Pracy w Opolu wnioskował do Ministra Pracy i Polityki Społecznej w ramach ogłaszanych naborów o przyznanie dodatkowych środków pochodzących z rezerwy ministra na następujące programy aktywizacji:

- dla osób bezrobotnych do 25 roku życia – **1 wniosek**,
- dla osób bezrobotnych do 30 roku życia – **3 wnioski** oraz **1 wniosek** do Marszałka Województwa Opolskiego o przesunięcie środków FP przyznanych z rezerwy MPiPS na aktywizację bezrobotnych 50+ na aktywizację bezrobotnych do 30 roku życia,
- dla osób bezrobotnych będących w szczególnej sytuacji na rynku pracy określonych w art. 49 ustawy o promocji zatrudnienia i instytucjach rynku pracy – **1 wniosek**,
- dla osób bezrobotnych w wieku 30-50 lat – **2 wnioski**.

Łącznie w 2015 roku w ramach **8 złożonych wniosków** pozyskano dodatkowo **2 970 700,00 zł** na aktywizację osób bezrobotnych z Opola i powiatu opolskiego.

❖ Projekty finansowane ze środków EFS

➤ Projekty pozakonkursowe:

1. Projekt „AKTYWIZACJA OSÓB MŁODYCH POZOSTAJĄCYCH BEZ PRACY W MIEŚCIE OPOLU I POWIECIE OPOLSKIM (I)”

Celem projektu było udzielenie możliwie pełnego wsparcia poprzez działania wspierające i promujące zatrudnienie, służące podniesieniu aktywności zawodowej i zdolności do zatrudnienia osób młodych w wieku 18-29 lat, pozostających bez pracy, zarejestrowanych w Powiatowym Urzędzie Pracy w Opolu jako bezrobotne (należące do I lub II profilu pomocy), które nie uczestniczą w kształceniu i szkoleniu (tzw. młodzież NEET), a w szczególności do osób długotrwale bezrobotnych (107 osób) oraz osób niepełnosprawnych (10 osób).

Wartość projektu: **3 336 999,02 zł.**

Dofinansowanie projektu z UE: **2 812 422,77 zł.**

Okres realizacji: od 01 stycznia 2015 r. do 31 grudnia 2015 r.

W ramach powyższego projektu zaktywizowaliśmy 370 osób bezrobotnych.

Działania:

- staż – **243** osoby skorzystały z propozycji stażu, spośród których **218** osób zakończyło zgodnie z zaplanowaną ścieżką uczestnictwa, a **25** osób go przerwało – niemniej jednak wszyscy uczestnicy dzięki wsparciu w ramach projektu podnieśli swoje kwalifikacje uzyskując zaświadczenie o odbyciu stażu – wydano na ten cel **1 741 988,76 zł.**
- boni szkoleniowy – **65** osób skierowaliśmy na szkolenia zawodowe w ramach boni szkoleniowego. Spośród wszystkich uczestników szkoleń, nikt nie przerwał szkolenia, w związku z czym wszystkie **65** osób zakończyło zgodnie z planem swój udział w szkoleniach otrzymując stosowne zaświadczenia o ukończeniu kursu – wydano na ten cel **264 525,51 zł.**
- środki na podjęcie własnej działalności gospodarczej – **65 osób** przy wsparciu finansowym naszego urzędu zdecydowało się na podjęcie własnej działalności gospodarczej – wydano na ten cel **1 307 854,18 zł.**

- 3 osoby skorzystały z dwóch form wsparcia.

Wszystkie osoby biorące udział w programie tj. 370 osób otrzymało indywidualną usługę poradnictwa zawodowego, a także zostało objęte Indywidualnym Planem Działań, dodatkowo 91 osób uzyskało także pomoc w poszukiwaniu pracy w pośrednictwie pracy.

Dzięki uczestnictwu w projekcie 278 osób podjęło pracę (80,6 % efektywności).

2. Projekt „AKTYWIZACJA ZAWODOWA OSÓB BEZROBOTNYCH, W TYM ZWŁASZCZA ZNAJDUJĄCYCH SIĘ W SZCZEGÓLNIIE TRUDNEJ SYTUACJI NA RYNKU PRACY W MIEŚCIE OPOLU I POWIECIE OPOLSKIM (II)”

Celem projektu było zwiększenie możliwości zatrudnienia osób bezrobotnych powyżej 29 roku życia, pozostających bez pracy, zarejestrowanych w Powiatowym Urzędzie Pracy w Opolu jako bezrobotne (należące do I lub II profilu pomocy), w tym

zwłaszcza osoby znajdujące się w szczególnie trudnej sytuacji na rynku pracy w mieście Opolu i powiecie opolskim przez udzielenie możliwie pełnego wsparcia poprzez działania wspierające i promujące zatrudnienie.

Wartość projektu: **5 205 900,00 zł.**

Dofinansowanie projektu z UE: **4 425 015,00 zł.**

Okres realizacji: od 01 stycznia 2015 r. do 31 grudnia 2015 r.

W ramach powyższego projektu zaktywizowaliśmy **675** osób bezrobotnych powyżej 29 roku życia, w tym zwłaszcza osoby znajdujące się w szczególnie trudnej sytuacji na rynku pracy tj. kobiety (369 osób), osoby niepełnosprawne (42 osoby), osoby po 50 roku życia (164 osoby), osoby długotrwale bezrobotne (215 osób) oraz osoby o niskich kwalifikacjach (399 osób).

Działania:

- staż – **399** osób skorzystało z propozycji stażu, spośród których **364** osoby zakończyły zgodnie z zaplanowaną ścieżką uczestnictwa, a **35** osób go przerwało – niemniej jednak wszyscy uczestnicy dzięki wsparciu w ramach projektu podnieśli swoje kwalifikacje uzyskując zaświadczenie o odbyciu stażu – wydano na ten cel **2 110 080,06 zł.**
- szkolenia – **134** osoby skierowaliśmy na szkolenia zawodowe. Spośród wszystkich uczestników szkoleń, nikt nie przerwał szkolenia, w związku z czym wszystkie **134** osoby zakończyły zgodnie z planem swój udział w szkoleniach otrzymując stosowne zaświadczenia o ukończeniu kursu – wydano na ten cel **477 209,33 zł.**
- środki na podjęcie własnej działalności gospodarczej – **86** osób przy wsparciu finansowym naszego urzędu zdecydowało się na podjęcie własnej działalności gospodarczej– wydano na ten cel **1 700 926,68 zł.**
- doposażenie lub wyposażenie stanowiska pracy – **40** osób skierowaliśmy do **37** pracodawców na refundowane stanowiska pracy, spośród których wszystkie **40** osób nadal pracuje– wydano na ten cel **810 709,23 zł.**
- prace interwencyjne – **18** osób skierowaliśmy do **18** pracodawców na refundowane stanowiska pracy, spośród których wszystkie **18** osób nadal pracuje– wydano na ten cel **103 173,79 zł.**

- 2 osoby skorzystały z dwóch form wsparcia.

Wszystkie osoby biorące udział w programie tj. 675 osób otrzymało indywidualną usługę poradnictwa zawodowego, a także zostało objęte Indywidualnym Planem Działań, dodatkowo 58 osób uzyskało także pomoc w poszukiwaniu pracy w pośrednictwie pracy.

Dzięki uczestnictwu w projekcie 445 osób podjęło pracę (69,3 % efektywności).

► Projekty konkursowe:

3. Projekt „KADRY DOJRZAŁE DO ZMIAN”.

Projekt realizowany był w okresie od 01.12.2012 r. do 31.06.2015 r. przez bit Polska Sp. z o.o. w partnerstwie z Powiatowym Urzędem Pracy w Opolu, Powiatowym Urzędem Pracy w Strzelcach Opolskich i Wyższą Szkołą Pedagogiczną im. Janusza Korczaka w Warszawie w ramach PO KL Działanie 1.1. Realizowany projekt to

projekt innowacyjny z komponentem ponadnarodowym. Oficjalnym partnerem był ISOP Innovative Sozialprojekte GmbH z Graz w Austrii.

W 2015 r. nastąpił ostatni etap wdrażania tj. opracowanie produktu finalnego i upowszechnienie. Powstała książka „Opolski model kontraktacji usług rynku pracy” autorstwa Mirosława Grewińskiego, Marka Kawy, Rafała Kraika i Jolanty Kuźbińskiej-Waszak.

4. Projekt „PRACA ŁĄCZY POKOLENIA”.

Projekt realizowany jest w okresie od 01.07.2013 r. do 30.06.2015 r. w ramach PO KL Poddziałanie 7.2.1 współfinansowany ze środków Unii Europejskiej w ramach Europejskiego Funduszu Społecznego. Wsparciem w ramach projektu objęto **64 osoby bezrobotne, zarejestrowane w PUP w Opolu**, w tym 32 osoby do 30-tego roku życia i 32 osoby powyżej 50-tego roku życia; 36 mieszkańców Opola i 28 osób zamieszkałych na terenie powiatu opolskiego.

W trakcie realizacji projektu jego uczestnicy mieli możliwość skorzystać ze **indywidualnego poradnictwa zawodowego, szkoleń zawodowych, staży oraz coachingu.**

- **2-dniowe warsztaty integrująco-motywuujące (wyjazdowe)** – skorzystało **60 osób**,
- **warsztaty aktywnego poszukiwania pracy** – **60 osób** uczestniczyło w warsztatach otrzymując stosowne zaświadczenie,
- **indywidualne poradnictwo zawodowe** – **63 osoby** skorzystały z indywidualnego wsparcia doradczego – po 4 godziny na każdego uczestnika,
- **szkolenia zawodowe** - **60 osób** skierowanych zostało na szkolenia zawodowe, których kierunki były zgodne z opracowanym IPD w trakcie indywidualnych rozmów doradczych, wszystkie 60 osób zakończyło szkolenia zawodowe zgodnie z planem,
- **staże** – **50 osób** skorzystało z propozycji stażu, spośród których do 31.12.2014 r. **6 zakończyło** odbywanie stażu zgodnie z zaplanowaną ścieżką uczestnictwa, zdobywając nowe doświadczenie zawodowe, potwierdzone zaświadczeniem o odbyciu stażu;
- **coaching** – **indywidualne wsparcie psychologa** – **49 osób** skorzystało z indywidualnych porad wsparcia psychologicznego – po 4 godziny na każdego uczestnika.

W okresie sprawozdawczym tj. w roku 2015 udział w projekcie zakończyło **41 osób**. Łącznie **50 osób** ukończyło udział w projekcie zgodnie z zaplanowaną ścieżką uczestnictwa, pracę podjęło **30 osób**.

5. Projekt „DOBRY START NA RYNKU PRACY”.

Projekt „Dobry Start Na Rynku Pracy” realizowany był w ramach Priorytetu VII. Promocja integracji społecznej, Działania 7.2. Przeciwdziałanie wykluczeniu i wzmocnienie sektora ekonomii społecznej, Poddziałanie 7.2.1 Aktywacja zawodowa i społeczna osób zagrożonych wykluczeniem społecznym.

Projekt realizowany był w okresie od 01.03.2015 r. do 30.11.2015 r. w oparciu o umowę partnerską zawartą między Stowarzyszeniem Aktywnego Wspierania

Gospodarki zwanym Liderem, a Miastem Opole/Powiatowym Urzędem Pracy w Opolu zwanym Partnerem.

Obszar realizacji projektu obejmował następujące gminy powiatu opolskiego:

- Dąbrowa,
- Dobrzeń Wielki,
- Komprachcice,
- Murów,
- Ozimek,
- Prószków,
- Turawa,
- Chrzastowice,
- Łubniany,
- Niemodlin,
- Tułowice.

Udział w projekcie wzięło **47 osób**, (29 kobiet i 18 mężczyzn), w tym **19 osób długotrwale bezrobotnych** (11 kobiet i 8 mężczyzn).

Uczestnicy otrzymali wsparcie w postaci doradztwa zawodowego, coachingu, szkoleń zawodowych, pośrednictwa pracy. **37 uczestników** wzięło udział w szkoleniach zawodowych, natomiast 36 osób odbyło staż zawodowy i nabyło doświadczenie zawodowe. Liczba osób, które podjęły zatrudnienie w wyniku udziału w projekcie wynosi 11 (5 kobiet i 6 mężczyzn).

Łącznie w ramach projektu zrealizowano:

- 238 godzin indywidualnych konsultacji z doradcą zawodowym,
- 400 godzin coachingu indywidualnego,
- 96 godzin warsztatów aktywnego poszukiwania pracy,
- 140 godzin indywidualnego pośrednictwa pracy,
- 600 godzin kursów zawodowych.

VI. WYDATKI Z TYTUŁU FINANSOWANIA PROGRAMÓW NA RZECZ PROMOCJI ZATRUDNIENIA, ŁAGODZENIA SKUTKÓW BEZROBOCIA I AKTYWIZACJĘ ZAWODOWĄ

Limit środków przeznaczonych na finansowanie programów na rzecz promocji zatrudnienia, łagodzenia skutków bezrobocia i aktywizację zawodową w 2015 r. wyniósł **19 033 900,00 zł** w tym:

- Środki ustalone wg algorytmu ustalania kwot Funduszu Pracy na finansowanie zadań w województwie, z czego:
 - **7 520 300,00 zł** - środki przeznaczone na realizację programów na rzecz promocji zatrudnienia, łagodzenia skutków bezrobocia i aktywizację zawodową;

- **3 337 000,00 zł** – środki przeznaczone na realizację Programu Operacyjnego Wiedza Edukacja Rozwój 2014-2020 współfinansowanego z Europejskiego Funduszu Społecznego;
- **5 205 900,00 zł** - środki przeznaczone na realizację Regionalnego Programu Operacyjnego Województwa Opolskiego 2014-2020 współfinansowanego z Europejskiego Funduszu Społecznego,
- środki Funduszu Pracy pochodzące z rezerwy MPiPS **2 970 700,00 zł**.

Wydatki z tytułu finansowania programów na rzecz promocji zatrudnienia, łagodzenia skutków bezrobocia i aktywizację zawodową bezrobotnych ze środków FP i EFS, wyniosły w 2015 r. ogółem **19 004 588,13 zł** w tym:

- na szkolenia **822 459,42 zł**,
- bon szkoleniowy **356 646,55 zł**,
- na studia podyplomowe **221 887,67 zł**,
- na egzaminy **7 714,00 zł**,
- na prace interwencyjne **644 853,68 zł**,
- bon na zasiedlenie **548 867,23 zł**,
- bon zatrudnieniowy **309 717,90 zł**,
- na roboty publiczne **588 851,59 zł**,
- Dofinansowanie wynagrodzenia skierowanego bezrobotnego powyżej 50 roku życia **136 513,71 zł**,
- na prace społecznie użyteczne **145 591,02 zł**,
- Program Aktywizacja i Integracja **8 019,00 zł**,
- na staże wraz z badaniami lekarskimi **6 800 180,29 zł**,
- bon stażowy **442 771,27 zł**,
- na jednorazowe środki dla bezrobotnych na podjęcie działalności gospodarczej **4 887 870,02 zł**,
- na refundacje kosztów wyposażenia lub doposażenia stanowiska pracy dla skierowanego bezrobotnego **2 395 879,02 zł**,
- na zwrot kosztów przejazdu do pracy lub na staż **648 040,56 zł**,
- stypendium z tyt. kontynuowania nauki **30 783,00 zł**,
- refundacja kosztów opieki nad dzieckiem **3 632,39 zł**,
- wynagrodzenia i koszty osobowe członków spółdzielni socjalnych **4 309,81 zł**.

❖ PFRON

W 2015 roku limit środków PFRON przeznaczonych na finansowanie zadań z zakresu rehabilitacji zawodowej osób niepełnosprawnych wyniósł łącznie **350 000,00 zł**, w tym środki PFRON przeznaczone na realizację zadań w imieniu Prezydenta Miasta Opola (**250 000,00 zł**), a środki przeznaczone na realizację zadań w imieniu Starosty Opolskiego – **100 000,00 zł**.

W celu realizacji powyższych zadań PUP w Opolu w 2014 r. zawarł z:

- **3 pracodawcami** (2 z Opola i 1 z powiatu opolskiego) umowy o zwrot kosztów wyposażenia stanowiska pracy dla osób niepełnosprawnych. Na refundowane miejsca pracy zostały zatrudnione trzy osoby niepełnosprawne skierowane przez urząd.

Wydatki środków PFRON z tego tytułu wyniosły w 2015 r. **126 136,26 zł** (96 136,26 zł – Opole i 30 000,00 zł – powiat opolski).

- **3 osobami niepełnosprawnymi** (2 mieszkańcami Opola i 1 powiatu) umowy na podjęcie działalności gospodarczej. Łączne wydatki z tego tytułu wyniosły w 2015 r. **144 999,16 zł** (105 980,41 zł dla niepełnosprawnych z Opola i 39 018,75 zł z powiatu opolskiego).
- **7 pracodawcami** umowy o zorganizowanie staży w ramach których skierowano **7 osób niepełnosprawnych** (5 osób z Opola i 2 z powiatu opolskiego). Wydatki z tego tytułu wyniosły w 2015 r. **73 384,71 zł** (47 299,58 zł dla niepełnosprawnych z Opola i 26 085,13 zł dla niepełnosprawnych z powiatu opolskiego).
- **2 osobami niepełnosprawnymi** (z powiatu opolskiego) umowy na realizację szkoleń zawodowych finansowanych ze środków PFRON. Wydatki z tego tytułu wyniosły **4 928,32 zł** (49,20 zł – zobowiązania z roku 2014 dla Opola i 4879,12 zł).

❖ *Projekty finansowane w ramach EFS*

- **AKTYWIZACJA OSÓB MŁODYCH POZOSTAJĄCYCH BEZ PRACY W MIEŚCIE OPOLU I POWIECIE OPOLSKIM (I)** – wartość projektu 3 336 992,02 zł.
- **AKTYWIZACJA ZAWODOWA OSÓB BEZROBOTNYCH, W TYM ZWŁASZCZA ZNAJDUJĄCYCH SIĘ W SZCZEGÓLNIIE TRUDNEJ SYTUACJI NA RYNKU PRACY W MIEŚCIE OPOLU I POWIECIE OPOLSKIM (II)** – wartość projektu 5 205 900,00 zł.
- **KADRY DOJRZAŁE DO ZMIAN** – wartość projektu 1 963 560,80 zł.
W 2015 roku wydatki na realizację projektu wyniosły 81 542,77 zł
- **PRACA ŁĄCZY POKOLENIA** – wartość projektu 1 239 329,10 zł.
W 2015 roku wydatki na realizację projektu wyniosły 332 387,05 zł
- **DOBRY START NA RYNKU PRACY** – wartość projektu 20 520,00 zł.
W 2015 roku wydatki na realizację projektu wyniosły 12 576,59 zł.

VII. PODSTAWOWE DANE CHARAKTERYZUJĄCE BEZROBOCIE W POWIECIE OPOLSKIM I OPOLU NA TLE WOJEWÓDZTWA

- liczba bezrobotnych - koniec grudnia 2015 r.
 - województwo – 36 203 osoby
 - PUP w Opolu – 7 667 osób
 - powiat opolski – 3 934 osoby
 - Opole – 3 733 osoby

- stopa bezrobocia - koniec grudnia 2015 r.
 - województwo – 10,2%
 - PUP w Opolu – 7,0%
 - powiat opolski – 10,2%
 - Opole – 5,3%

- liczba osób zarejestrowanych w 2015 r.
 - województwo – 66 475 osób
 - PUP w Opolu – 13 540 osób
 - powiat opolski – 6 793 osoby
 - Opole – 6 747 osób

- liczba osób wyłączonych z ewidencji w 2015 r.
 - województwo – 72 633 osoby
 - PUP w Opolu – 14 599 osób
 - powiat opolski – 7 384 osoby
 - Opole – 7 215 osób

- dynamika bezrobocia – w porównaniu do grudnia 2014 r.
 - województwo – 85,5%
 - PUP w Opolu – 87,9%
 - powiat opolski – 86,9%
 - Opole – 103,1%

- w porównaniu do grudnia 2013 r.
 - województwo – 70,1%
 - PUP w Opolu – 74,3%
 - powiat opolski – 72,4%
 - Opole – 76,4%

- wskaźnik zatrudnienia (stosunek liczby pracujących do liczby osób w wieku produkcyjnym) wg stanu na koniec grudnia 2015 r.
 - województwo – 0,470
 - PUP w Opolu – 0,578
 - powiat opolski – 0,388
 - Opole – 0,775

Powiat	Napływ		Odpływ												Zgłoszone oferty pracy			
	Ogółem	w tym	Ogółem	Podjęcia pracy	z tego		Prace interwencyjne	Roboty publiczne	Rozpoczęcie szkolenia	Rozpoczęcie stażu	Rozpoczęcie pracy społecznie użytecznej	Dotacje na podjęcie działalności gospodarczej	Refundacje na utworzenie nowych miejsc pracy	brak gotowości do podjęcia pracy	Ogółem	Oferty subsydiowane	w tym	
		Kobiety			niesubsydiowane	subsydiowane											Staże	Prace społecznie użyteczne
Brzeski	8348	4219	9387	4625	4014	611	103	82	290	988	43	159	201	1789	1650	1122	44	
Głubczycki	3501	1669	3965	1833	1506	327	40	82	89	316	141	43	130	802	732	317	142	
Kędzierzyńsko-Kozielski	6081	3182	6259	3039	2791	248	0	1	71	818	155	106	139	1235	1207	962	159	
Kluczborski	4278	2283	4664	2097	1931	166	0	63	33	694	11	46	35	1376	854	739	20	
Krapkowicki	3355	1689	3579	1942	1762	180	2	21	93	316	84	64	68	611	554	360	89	
Namysłowski	3108	1657	3778	1799	1579	220	28	98	66	480	0	37	22	514	683	536	0	
Nyski	12996	6295	14193	7819	6282	1537	201	928	271	972	228	114	115	2577	2657	1124	262	
Oleski	3093	1553	3364	1789	1586	203	19	24	117	219	33	83	65	602	352	225	35	
Opolski	6793	3375	7384	3830	3444	386	43	47	238	555	572	127	77	1353	1241	427	652	
Prudnicki	4273	2001	4821	2364	2039	325	80	105	134	514	95	47	42	1039	877	569	61	
Strzelcki	3902	1959	4024	2157	2030	127	12	20	112	309	190	41	39	718	574	313	190	
miasta Opola	6747	3344	7215	3870	3461	409	46	49	252	566	240	124	83	1540	1475	946	270	
PUP w Opolu	13540	6719	14599	7700	6905	795	89	96	490	1121	812	251	160	2893	2716	1373	922	
Województwo opolskie	66475	33226	72633	37164	32425	4739	574	1520	1766	6747	1792	991	1016	14156	38747	43226	12856	7640