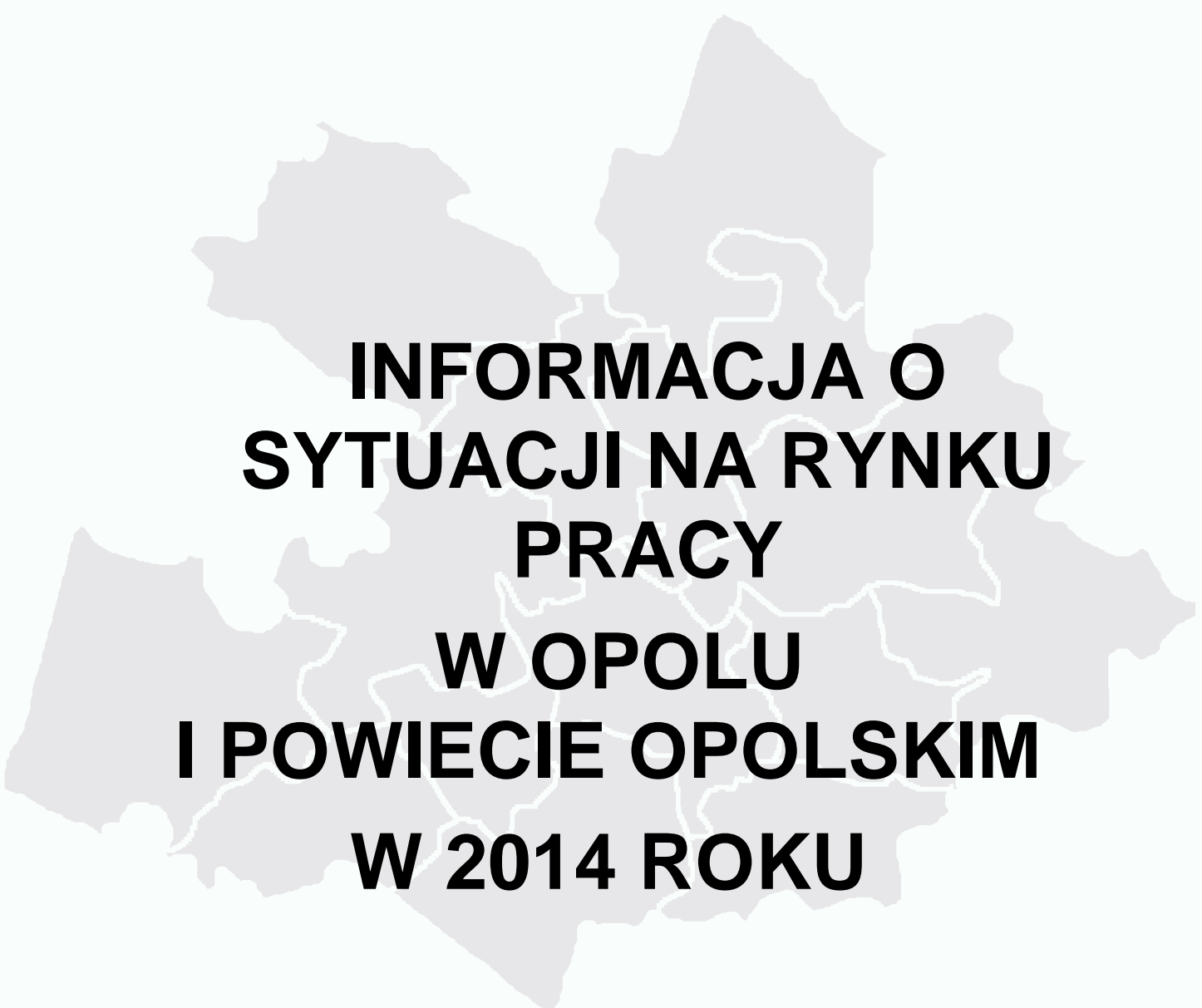




POWIATOWY URZĄD PRACY W OPOLU

ul. mjr Hubala 21, 45-266 Opole
tel. 77 44 22 929, fax. 77 44 22 928, e-mail: opop@praca.gov.pl
Bezpłatna infolinia 0 800 88 11 22



**INFORMACJA O
SYTUACJI NA RYNKU
PRACY
W OPOLU
I POWIECIE OPOLSKIM
W 2014 ROKU**

Opole, lipiec 2015 r.

SPIS TREŚCI

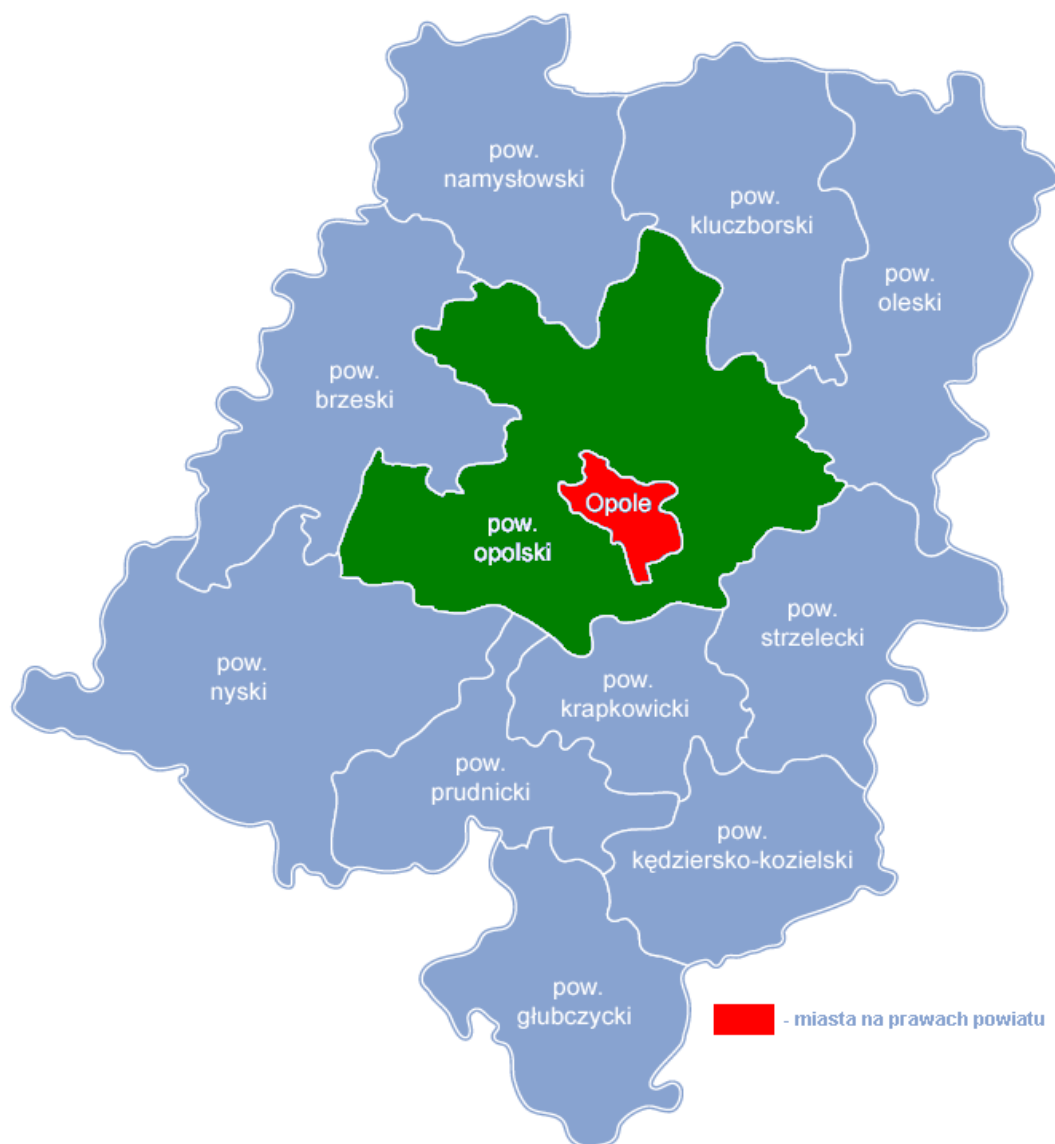
I. SYTUACJA SPOŁECZNA, EKONOMICZNA I GOSPODARCZA.....	3
❖ LUDNOŚĆ POWIATÓW.....	4
❖ LUDNOŚĆ W WIEKU PRODUKCYJNYM.....	4
❖ GOSPODARKA POWIATU – ATUTY I BARIERY.....	6
❖ PRACODAWCY.....	7
❖ WYNAGRODZENIE (DANE WG GUS).....	10
❖ PRACUJĄCY.....	12
II. POZIOM I STOPA BEZROBOCIA	12
❖ POZIOM BEZROBOCIA	12
❖ STOPA BEZROBOCIA	14
❖ WSKAŹNIK NATĘŻENIA BEZROBOCIA.....	14
III. CECHY BEZROBOCIA.....	15
❖ ZWOLNIENIA Z PRZYCZYN DOT. ZAKŁADU PRACY	15
❖ BEZROBOTNI PONIŻEJ 25 ROKU ŻYCIA.....	17
❖ BEZROBOTNI O NISKICH KWALIFIKACJACH I BEZ KWALIFIKACJI ZAWODOWYCH	18
❖ BEZROBOTNI NIEPEŁNOSPRAWNI	19
❖ BEZROBOTNI WEDŁUG PŁCI.....	20
❖ BEZROBOTNI WEDŁUG OSTATNIEGO MIEJSCA PRACY.....	21
❖ DŁUGOTRWALE BEZROBOTNI	22
❖ OSOBY Z WYKSZTAŁCENIEM WYŻSZYM	23
❖ OSOBY POWYŻEJ 50 ROKU ŻYCIA	24
❖ ABSOLWENCI	24
❖ BEZROBOTNI Z PRAWEM DO ZASIŁKU.....	25
❖ NAPŁYW BEZROBOTNYCH	27
❖ WYŁĄCZENIA Z EWIDENCJI.....	28
IV. USŁUGI I INSTRUMENTY RYNKU PRACY	29
❖ POŚREDNICTWO PRACY	29
❖ PORADNICTWO ZAWODOWE.....	31
❖ SZKOLENIA	33
❖ STAŻE	34
❖ PRACE INTERWENCYJNE	35
❖ ROBOTY PUBLICZNE.....	36
❖ JEDNORAZOWE ŚRODKI NA PODJĘCIE DZIAŁALNOŚCI GOSPODARCZEJ PRZEZ BEZROBOTNEGO.....	36
❖ REFUNDACJA KOSZTÓW WYPOSAŻENIA LUB DOPOSAŻENIA STANOWISKA PRACY DLA SKIEROWANEGO BEZROBOTNEGO	37
❖ PRACE SPOŁECZNIE UŻYTECZNE.....	37
❖ ZWROT KOSZTÓW PRZEJAZDU DO PRACY LUB NA STAŻ.....	38
V. PROJEKTY REALIZOWANE W RAMACH DODATKOWO POZYSKANYCH ŚRODKÓW FP I EFS.....	38
❖ PROJEKTY FINANSOWANE ZE ŚRODKÓW FP Z REZERWY MPIPS	40
❖ PROJEKTY FINANSOWANE ZE ŚRODKÓW EFS.....	42
VI. WYDATKI Z TYTUŁU FINANSOWANIA PROGRAMÓW NA RZECZ PROMOCJI ZATRUDNIENIA, ŁAGODZENIA SKUTKÓW BEZROBOCIA I AKTYWIZACJĘ ZAWODOWĄ	47
❖ PFRON	47
❖ PROJEKTY FINANSOWANE W RAMACH EFS	47
VII. PODSTAWOWE DANE CHARAKTERYZUJĄCE BEZROBOCIE W POWIECIE OPOLSKIM I OPOLU NA TLE WOJEWÓDZTWA	49

I. SYTUACJA SPOŁECZNA, EKONOMICZNA I GOSPODARCZA

Powiatowy Urząd Pracy w Opolu swoim zasięgiem działania obejmuje dwa powiaty: powiat opolski (ziemski), skupiający ościennie gminy Opola, oraz grodzki – Opole. Urząd w głównych miejscowościach powiatu posiada jedną filię w Niemodlinie oraz dwa Lokalne Punkty Informacyjno-Konsultacyjne (Ozimek, Popielów).

Miasto Opole jest administracyjną stolicą województwa. Na terenie miasta na koniec 2014 r. funkcjonowało 6 uczelni wyższych, w których uczyło się łącznie 32,2 tys. studentów. W mieście działały 2 muzea, 3 galerie, kino, amfiteatr, filharmonia i inne instytucje kulturalne. Stopa bezrobocia rejestrowanego na koniec grudnia 2014 r. wyniosła 6,0%. Opole jest ośrodkiem o charakterze usługowo-przemysłowym. Bardzo silną pozycję zajmuje także handel.

Rysunek 1. Powiaty w województwie opolskim



Z kolei w powiecie opolskim na koniec grudnia 2014 r. odnotowano stopę bezrobocia rejestrowanego wynoszącą 11,9%, co uplasowało powiat na 8 miejscu w skali województwa.

W powiecie opolskim zlokalizowanych jest 13 gmin (z trzema miastami), większość o charakterze rolniczym. Jedynie w trzech gminach (Dobrzeń Wielki, Ozimek, Tarnów Opolski) znajdują się duże przedsiębiorstwa. W najlepszej kondycji finansowej są gminy powiatu opolskiego przylegające do Opola. W znacznie gorszej sytuacji znajdują się gminy i mieszkańcy gmin bardziej odległych (Niemodlin, Tułowice, Murów, Popielów), jako że są to gminy ze znacznie słabiej zurbanizowanym charakterze, małą liczbą gospodarstw rolnych (duże obszary leśne), zakładów przemysłowych oraz o utrudnionym dojeździe środkami komunikacji publicznej do miasta wojewódzkiego.

Mieszkańcy powiatu opolskiego mają najniższe wynagrodzenie w województwie opolskim! Opole zaś skupia największą w województwie liczbę podmiotów gospodarczych a przeciętne wynagrodzenie w Opolu jest zbliżone krajowemu. Wyraznym centrum gospodarczym regionu jest właśnie miasto Opole, stąd z racji niewielkiej odległości, wielu mieszkańców powiatu opolskiego (oraz pobliskich) ma zatrudnienie na terenie Opola.

❖ *Ludność powiatów*

Ludność powiatu opolskiego stanowi generalnie ludność autochtoniczna, stąd wiele osób powiatu opolskiego posiada oprócz obywatelstwa polskiego – niemieckie i od lat pracuje poza granicami kraju (Niemcy, Holandia) sezonowo czy też na stałe. W Opolu zaś znaczna część ludności to osoby pochodzące z innych rejonów Polski a także z kresów wschodnich. Obecnie jednak wiele mieszkańców Opola zostaje mieszkańcami powiatu opolskiego stąd struktura społeczna tego obszaru staje się coraz bardziej mieszana.

W województwie opolskim we wszystkich powiatach notuje się spadek liczby ludności. Udział ludności w wieku do 17. roku życia na Opolszczyźnie jest najniższy w całej Polsce, stanowiąc zaledwie 17%. Wskaźnik dzietności w województwie wynosi zaledwie 1,08 dziecka, przypadającego na kobietę, wobec 1,38 w całym kraju oraz 1,6 w Unii Europejskiej. Do 2035 r. prognozowany spadek liczby ludności dla Opolszczyzny wyniesie około 12%¹.

Liczba ludności, łącznie w obu powiatach systematycznie spada (w ciągu ostatnich 10 latach o ponad 11 tysięcy) i na koniec 2014 roku wyniosła **252 777** osób. W powiecie opolskim liczba mieszkańców utrzymuje się na zbliżonym poziomie, stąd spadek liczby ludności dotyczy głównie Opola. Tendencje te wynikają raczej z naturalnego ruchu ludności (przyrostu naturalnego) oraz migracji zarobkowych. Znaczącą przewagę w liczbie ludności stanowią kobiety, bo aż 52,2% na koniec 2014 roku. Szacuje się więc dalszy spadek liczby ludności ogółem, poprzez zbyt niski wskaźnik urodzeń. Społeczeństwo będzie się starzeć.

❖ *Ludność w wieku produkcyjnym*

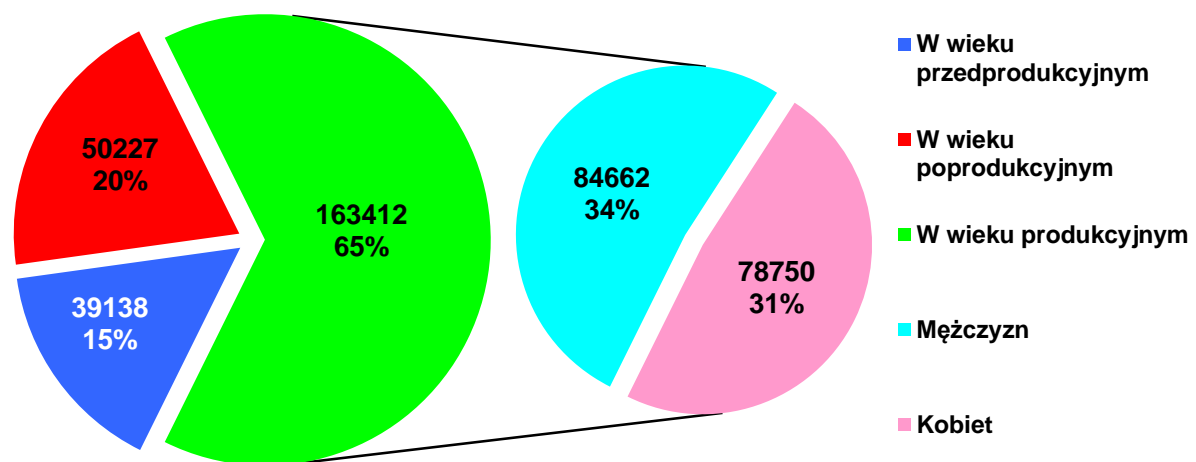
Największym, długofalowym problemem obszaru, jest wyraźna tendencja corocznego spadku ludności w wieku przedprodukcyjnym przy jednoczesnym wzroście ludności w wieku poprodukcyjnym. W latach 1995-2005 był również widoczny niewielki wzrost ludności w wieku produkcyjnym, jednak odtąd liczba ta zaczyna maleć. Wobec coraz mniejszej liczby ludności w wieku przedprodukcyjnym, pewny jest bliski wyraźny spadek

¹ Dane Urzędu Statystycznego, podane za gazetą Rzeczpospolita (wydanie z dn. 24.01.2013 r.)

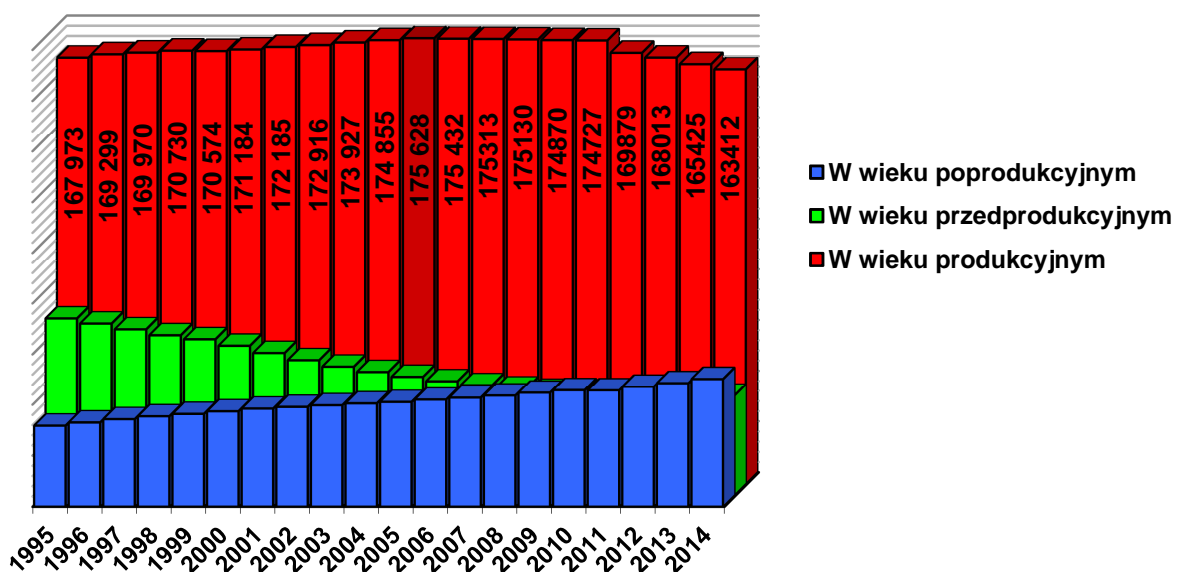
liczby ludności w wieku produkcyjnym. Mówiąc inaczej, społeczeństwo na analizowanym obszarze, jak i w regionie, wyraźnie starzeje się.

Analizując okres lat 2004-2014 notowany jest spadek liczby ludności w wieku produkcyjnym w Polsce (z poziomu 63,5% do 63,0%, tj. o 0,5 p.p.), wzrost w województwie opolskim (z poziomu 64,1% do 64,3%, tj. o 0,2 p.p.) i powiecie opolskim (z poziomu 64,5% do 66,0%, tj. o 1,5 p.p.). W Opolu jednak nastąpił spadek ich udziału (z poziomu 66,2% do 64,6%, tj. o 1,6 p.p.).

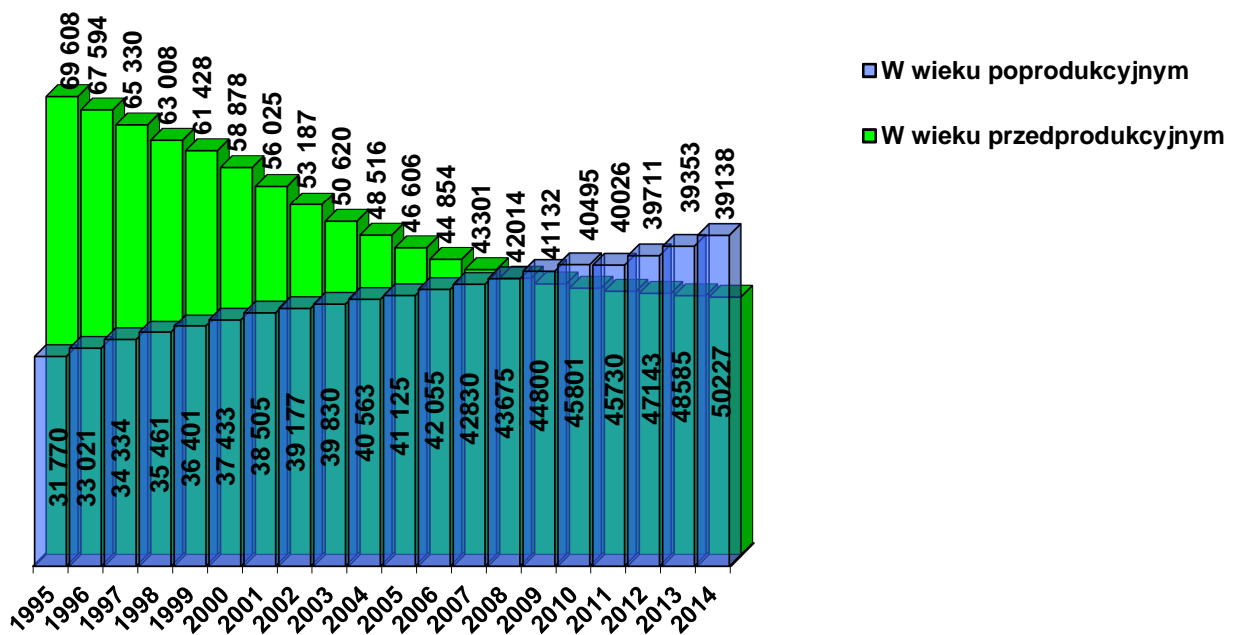
Analizując strukturę ludności (według stanu na koniec 2014 r.), w obu powiatach zliczono 252 777 osób (121 576 osób w Opolu i 133 291 osób w powiecie opolskim), wśród których było 168 013 osób w wieku produkcyjnym oraz 86 854 osoby w wieku nieprodukcyjnym. Wśród osób w wieku produkcyjnym większość stanowili mężczyźni. Szczegóły przedstawiono na wykresie poniżej.



Wykres 1. Liczba i udział ludności w wieku przedprodukcyjnym, poprodukcyjnym i produkcyjnym (z podziałem na płeć). Stan na dzień 31.12.2014 r.



Wykres 2. Liczba ludności Opolu i powiatu opolskiego według wieku produkcyjnego w latach 1995-2014



Wykres 3. Liczba ludności Opoli i powiatu opolskiego w wieku nieprodukcyjnym w latach 1995-2014

W końcu 2014 roku w obu obsługiwanych powiatach **163 412** osób było w wieku produkcyjnym, lecz ich liczba zaczyna już wyraźnie maleć (spadek o 11 443 osoby w ciągu ostatnich 10 lat). Pomimo wahań, ich liczba wydaje się rosnać w powiecie opolskim (o 736 osoby w ciągu ostatnich 10 lat) do poziomu 87 920 osób w wieku produkcyjnym w końcu 2014 roku, zaś w Opolu maleć (o 12 177 osób w ciągu ostatnich 10 lat) do poziomu 75 492 osób w końcu 2014 roku.

Według płci, w ciągu ostatnich 10 lat zauważamy spadek liczby mężczyzn w wieku produkcyjnym (o 3 558 osób) do poziomu 84 662 mężczyzn w końcu 2014 roku (51,8%). Liczba kobiet w wieku produkcyjnym spadła w tym samym czasie o 7 885 osób do poziomu 78 750 kobiet w końcu 2014 roku (48,2%)..

Większość osób w wieku produkcyjnym (99 991 osób – 61,2%) było w wieku mobilnym. 63 421 osób (38,8%) było w wieku produkcyjnym niemobilnym. Jako wiek mobilny określa się przedział wiekowy zawierający się w wieku produkcyjnym i obejmujący osoby, które są zdolne do zmiany stanowiska, miejsca pracy lub ewentualnego przekwalifikowania się. Wiek mobilny określa się zazwyczaj jako przedział między 18 a 44 rokiem życia niezależnie od płci. Jako osoby w wieku niemobilnym określane są te, które nie są już chętne do zmiany miejsca pracy, doksztalcania lub przekwalifikowania się w celu zmiany stanowiska. Przedział wieku niemobilnego określony jest zwykle jako 45-59 lat dla kobiet, oraz 45-64 lat dla mężczyzn.

❖ *Gospodarka powiatu – Atuty i bariery*

Głównym atutem Opoli jest jego lokalizacja jako miasta wojewódzkiego – centrum gospodarczego i kulturalnego a także największego w województwie węzła drogowego i kolejowego. W Opolu zlokalizowane są 4 macierzyste uczelnie wyższe (Uniwersytet Opolski, Politechnika Opolska, Wyższa Szkoła Zarządzania i Administracji, Państwowa Medyczna Wyższa Szkoła Zawodowa), to tutaj też zamieszkuje i pracuje wielu wykształconych specjalistów. Atutem jest również rozwijająca się specjalna strefa

ekonomiczna. Z kolei barierami rozwojowymi jest rosnące ubóstwo w niektórych dzielnicach, zróżnicowanie ekonomiczne ludności, lokalne problemy komunikacyjne (duże natężenie ruchu, ruch tranzytowy, korki, brak miejsc parkingowych).

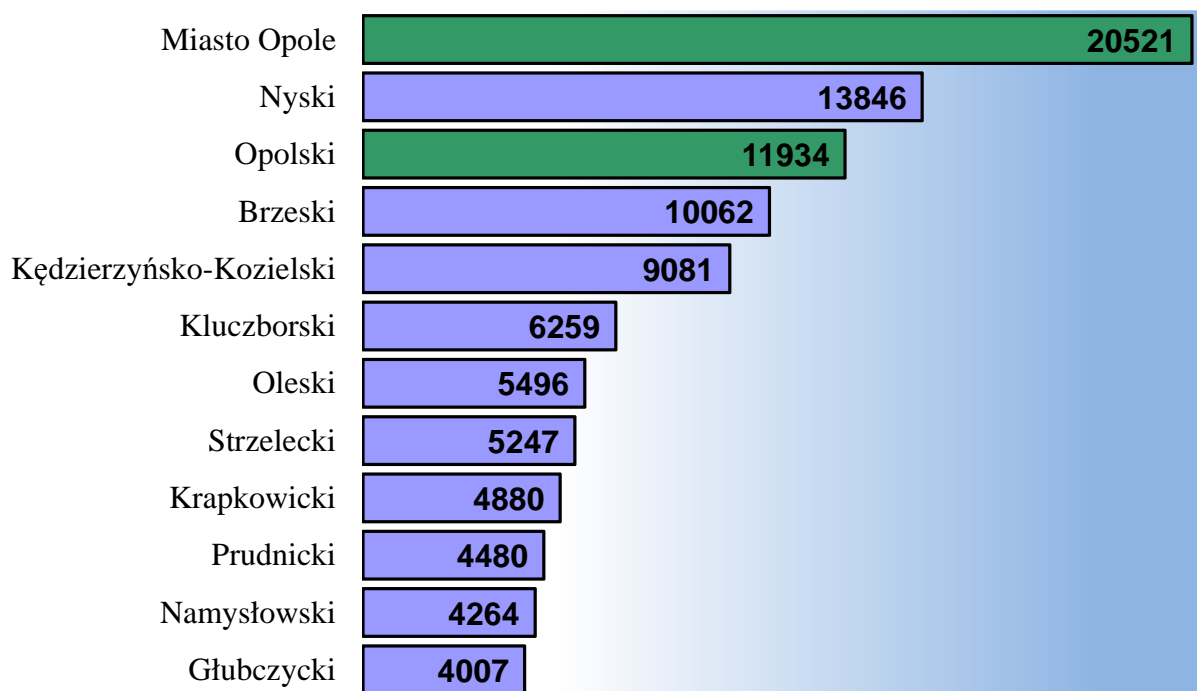
Atutem powiatu opolskiego jest bliskość miasta wojewódzkiego (Opola – jako miejsc pracy, centrów handlowych, usługowych), bogata sieć dróg (w tym autostrada A4 Katowice-Wrocław, z węzłami drogowymi) oraz umiarkowane walory krajobrazowe i turystyczne (obszary leśne, jezioro Turawskie). W gminie Tarnów Opolski są duże zasoby margli, wykorzystywane do produkcji cementu. Barierą w rozwoju powiatu opolskiego jest niski wskaźnik przedsiębiorczości. Ponadto większość mieszkańców woli zatrudnienie w Opolu, najczęściej z uwagi na wyższe zarobki. Barierą jest też niechęć do podejmowania pracy w regionie przez szansę migracji zarobkowej poza granice kraju.

❖ *Pracodawcy*

Na koniec grudnia 2014 r. na terenie działania PUP w Opolu w systemie KRUPGN – REGON zarejestrowanych było **32 455 podmiotów gospodarczych**.

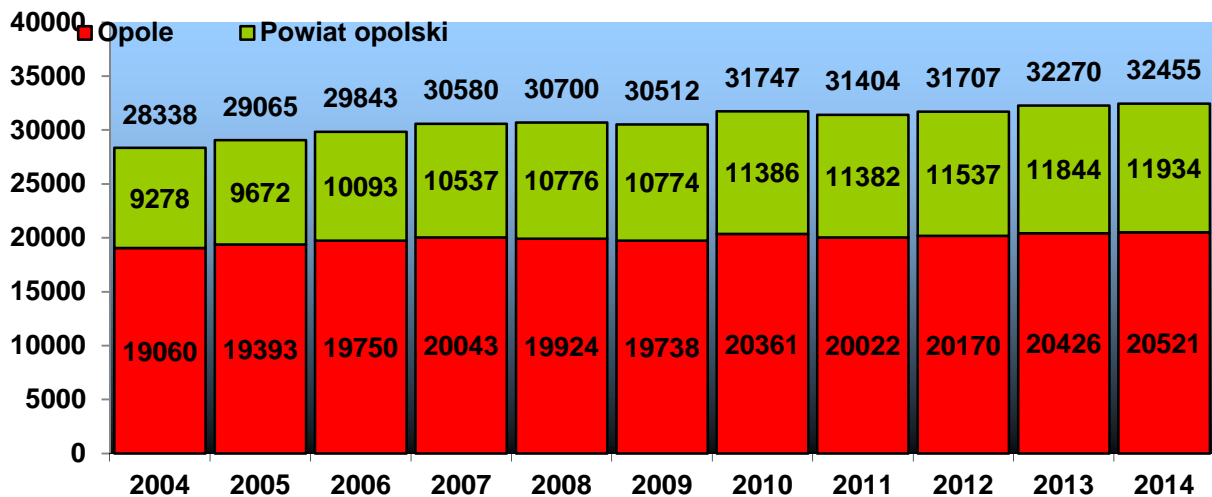
- Opole: 20 521 podmiotów,
- powiat opolski: 11 934 podmioty.

Liczba podmiotów gospodarczych funkcjonujących na terenie PUP w Opolu stanowiła **32,4%** ogółu podmiotów województwa opolskiego (100 077), zaś na tle województwa w przekroju terytorialnym najwięcej podmiotów działało na terenie Opola. Szczegóły przedstawia wykres 4.



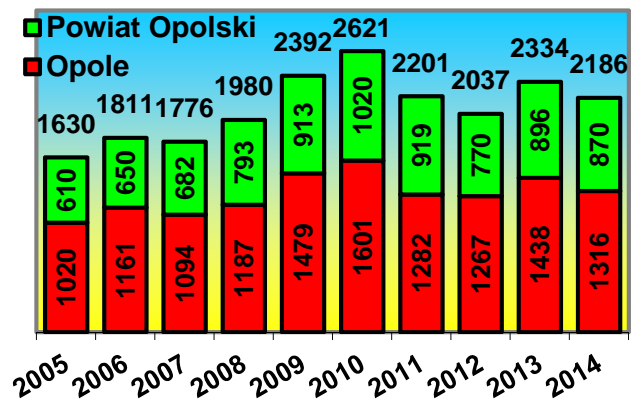
Wykres 4 Liczba podmiotów gospodarczych w powiatach województwa opolskiego.
Dane wg GUS. Stan na 31.12.2014 r.

W porównaniu do grudnia 2013 roku nastąpił **wzrost liczby podmiotów o 185 (+0,6%)**. 2014 rok był rokiem, w którym po raz kolejny liczba podmiotów gospodarczych osiągnęła tak wysoki poziom. Szczegóły ilustruje wykres 5.

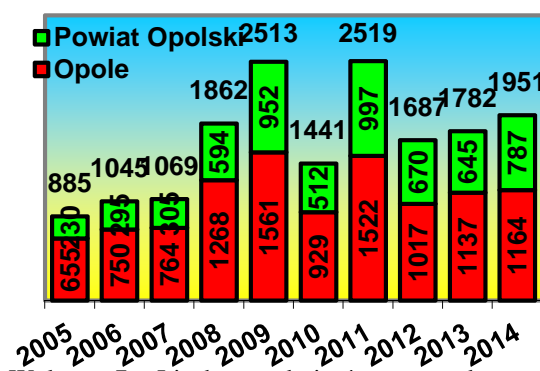


Wykres 5. Liczba podmiotów gospodarczych w Opolu i w powiecie opolskim w latach 2004-2014

W okresie 2005-2008 w każdym roku rejestrowało się około 1500-1900 nowych podmiotów gospodarczych. W 2009 r. ich liczba po raz pierwszy przekroczyła pułap 2000 obrazując tym samym tendencję rosnącą. W 2014 r. najwięcej podmiotów gospodarczych zarejestrowano z sekcji G (handel, naprawy pojazdów – 441 podmiotów), F (budownictwo – 258 podmiotów) oraz M (działalność profesjonalna, naukowa i techniczna – 263 podmioty).



Wykres 6. Liczba nowo rejestrowanych podmiotów w rejestrze REGON w latach 2005-2014.

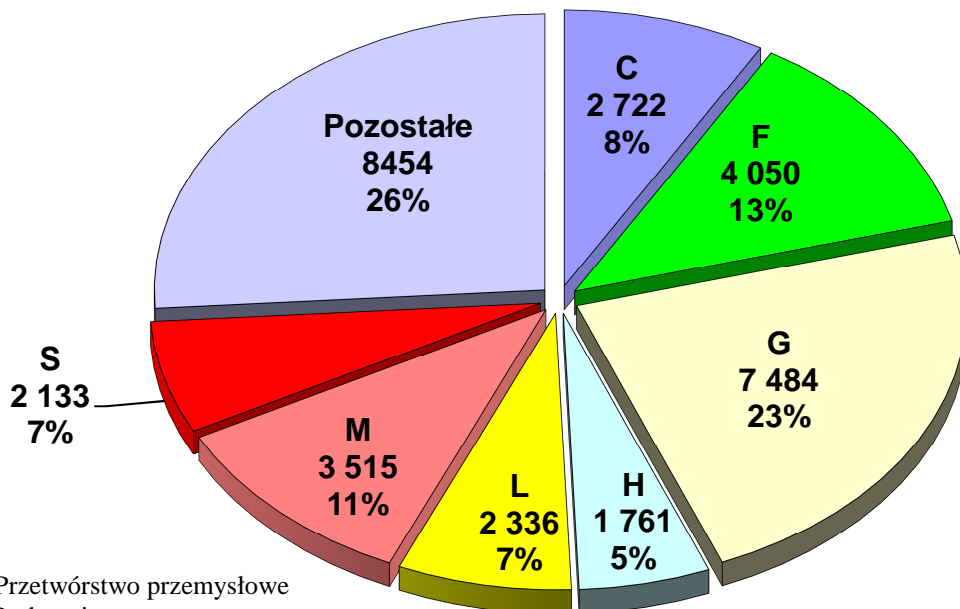


Wykres 7. Liczba podmiotów gospodarczych wyrejestrowanych z rejestru REGON w latach 2005-2012

Jednocześnie w latach 2005-2007 z rejestru REGON wyrejestrowywano rocznie ponad tysiąc podmiotów (większość – około 800-1200 z terenu Opola) Po nadejściu kryzysu gospodarczego w 2008 r. liczba wyrejestrowań wzrosła i to aż dwukrotnie w 2009 i 2011 roku. Kolejne lata ujawniają wciąż niestabilną sytuację. Szczegóły pokazuje wykres 7. Najwięcej wyłączeń z ewidencji zanotowano w sekcji G (518 osób), F (324 osoby) i M (217 osób). Zdecydowaną większość likwidowanych podmiotów (93,5%) stanowią osoby fizyczne prowadzące działalność gospodarczą.

Porównując podmioty gospodarcze w końcu 2012 r. według sekcji PKD obserwujemy, iż na terenie działania Powiatowego Urzędu Pracy w Opolu, największy udział (23%) stanowią firmy sklasyfikowane w sekcji G (handel, naprawa pojazdów) oraz (13%) w sekcji F (budownictwo). W dalszej kolejności należy wymienić sekcje: M (działalność

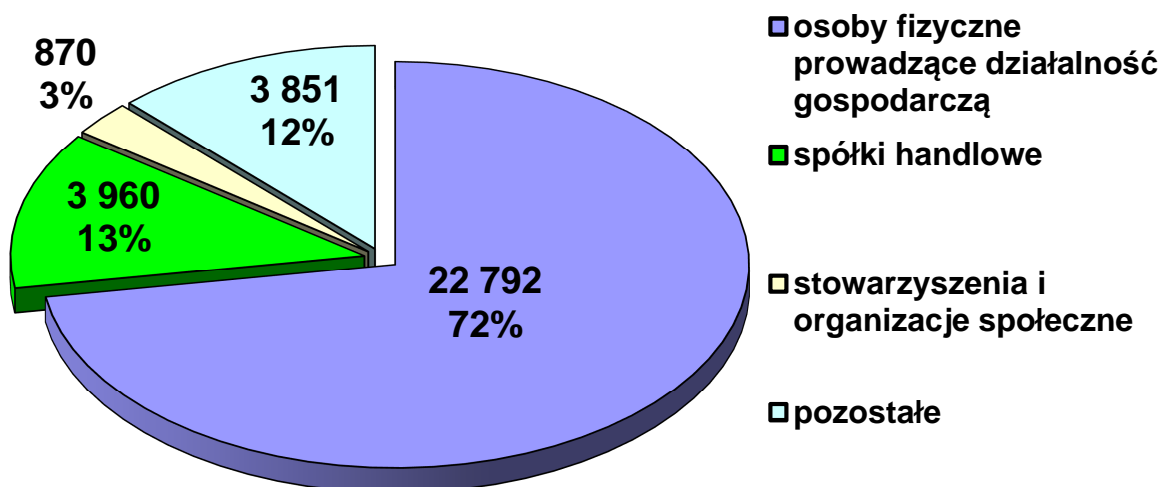
profesjonalna), C (przetwórstwo przemysłowe), L (obsługa nieruchomości), S (pozostała działalność usługowa) oraz H (transport, gospodarka magazynowa i łączność). Pozostałe sekcje stanowią grupę 26%. Szczegóły przedstawiono na wykresie 5.



- Sekcja C - Przetwórstwo przemysłowe
- Sekcja F - Budownictwo
- Sekcja G - Handel, naprawa pojazdów
- Sekcja H - Transport i gospodarka magazynowa
- Sekcja L - Obsługa rynku nieruchomości
- Sekcja M - Działalność profesjonalna, naukowa i techniczna
- Sekcja S - Pozostała działalność usługowa

Wykres 8. Liczba i udział podmiotów gospodarczych regionu Opola i powiatu opolskiego według struktury PKD. Stan na dzień 31.12.2014.

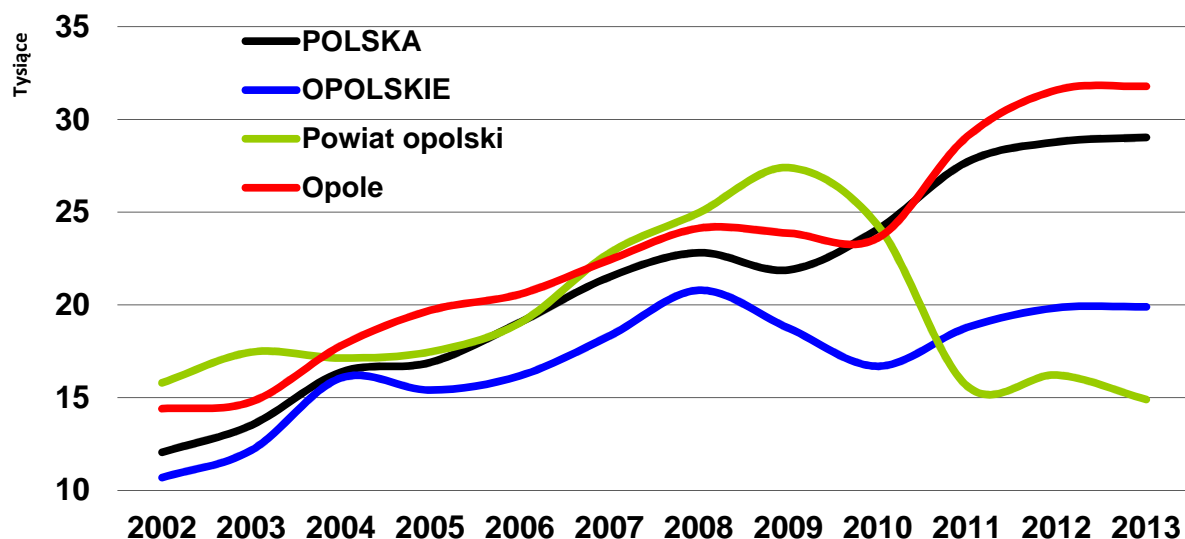
Spośród 32 455 podmiotów gospodarczych (zarejestrowanych na obszarze działania tut. urzędu na koniec grudnia 2014 r.), najwięcej (97,0% - 31 473 podmioty) stanowiły jednostki sektora prywatnego. Wśród nich, zdecydowaną większość stanowią osoby fizyczne prowadzące działalność gospodarczą.



Wykres 9. Podmioty gospodarki narodowej zarejestrowane w rejestrze regon z sektora prywatnego według sektorów własnościowych. Stan na dzień 31.12.2014 r.

Obserwując dane dot. sprzedanej produkcji przemysłowej (w przeliczeniu na jednego mieszkańca) widzimy, iż w Opolu przyjął on optymistyczny trend wzrostowy, natomiast w powiecie opolskim od 2011 roku zaznaczył drastyczny spadek². Rok 2009 okazał się trudnym w większości regionów polski, jednak dwa ostatnie lata poprawiły te wyniki w skali kraju. W końcu 2013 roku Opole uzyskało wyższy wynik niż średnia krajowa, natomiast od 2011 roku, wskaźnik ten w powiecie opolskim drastycznie spadł, znacznie poniżej średniej województwa i kraju.

Wzrost produkcji sprzedanej przemysłu w latach 2005-2008 wpłynął na obniżenie poziomu bezrobocia, co zostało zapoczątkowane wyraźnie właśnie z początkiem 2004 roku. Brak natomiast odzwierciedlenia we wzroście liczby podmiotów gospodarczych, nawet w sekcji przetwórstwa przemysłowego. Oznacza to wzrost produkcji wśród podmiotów gospodarczych już istniejących na rynku.



Wykres 10. Produkcja sprzedana przemysłu ogółem na jednego mieszkańca [zł] (podmioty o liczbie pracujących >9). Dane według GUS.

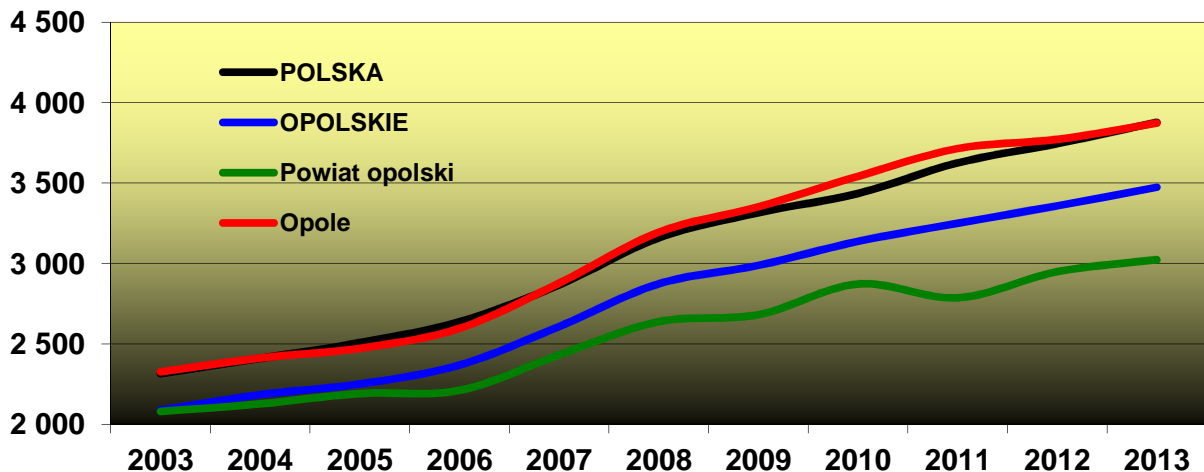
❖ Wynagrodzenie (dane wg GUS)

Okres ostatnich lat odznaczył się wzrostem wynagrodzenia, szczególnie od momentu wejścia Polski do Unii Europejskiej. Spowodowało to częściowy odpływ wielu wykwalifikowanych specjalistów z ich dotychczasowych miejsc zatrudnienia. Pracodawcy, w celu zapobieżenia dalszym migracjom zarobkowym, zmuszeni byli do istotnego podniesienia poziomu płac.

Przeciętny miesięczny poziom wynagrodzenia brutto w skali kraju rósł z poziomu 2314,66 zł w 2003 r. do 3877,43 zł w 2013 r. W 2003 r. w województwie opolskim wynagrodzenie te wynosiło 2087,30 zł, a w 2013 r. 3473,40 zł. Choć w 2013 roku poziom wynagrodzenia w Opolu (3872,66 zł) był nieco powyżej średniej krajowej, to w powiecie opolskim (3022,58 zł) był dużo niższy. W 2013 r. przeciętne miesięczne wynagrodzenie

² Związane jest to prawdopodobnie z przeniesieniem własności akcji spółki PGE Elektrownia Opole na rzecz GPW S.A a więc poza obszar powiatu opolskiego, co spowodowało statystycznie wyłączenie dochodu tejże spółki z obliczeń produkcji sprzedanej przemysłu na jednego mieszkańca w powiecie opolskim.

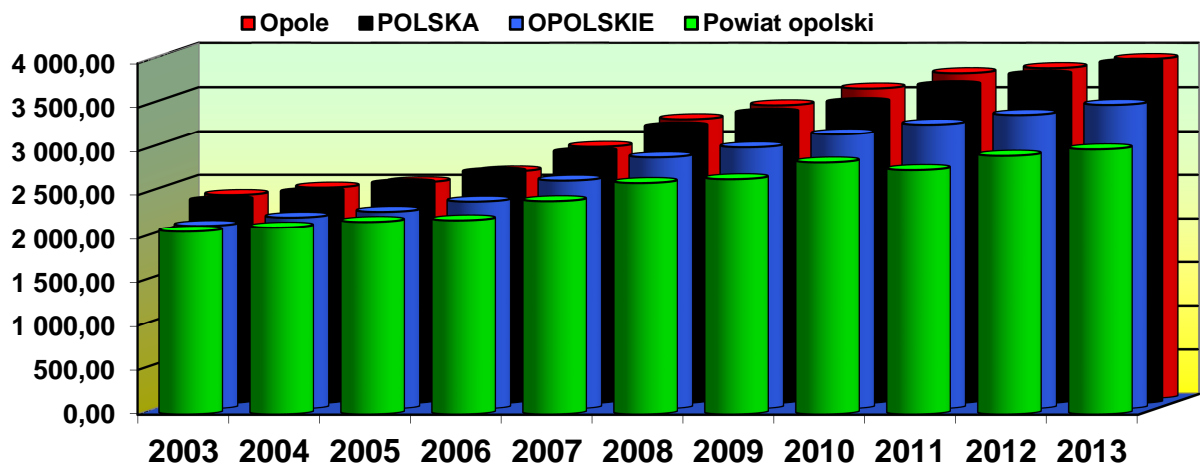
brutto w Opolu stanowiło 99,9% przeciętnego miesięcznego wynagrodzenia w kraju (podczas gdy w 2003 r. wynagrodzenie to było wyższe o 0,5% od średniej krajowej). W powiecie opolskim, z roku na rok, notowany jest znacznie niższy poziom wynagrodzenia porównując do przeciętnego miesięcznego wynagrodzenia krajowego brutto (spadek z 89,9% w 2003 r. do 78,0% w 2013 r.). Szczegóły przedstawia wykres 11.



Wykres 11. Wielkość przeciętnego miesięcznego wynagrodzenia brutto w Opolu, powiecie opolskim, województwie opolskim oraz kraju w latach 2003-2013.

W 2013 r. najwyższe przeciętne wynagrodzenie brutto w województwie opolskim zanotowano w powiecie kędzierzyńsko-kozielskim (4010,56 zł – 103,4% przeciętnego miesięcznego wynagrodzenia krajowego), **zaś najniższe – w powiecie opolskim (3022,58 zł – 78,0% przeciętnego miesięcznego wynagrodzenia krajowego).**

Porównując stan z lat 2003-2013 widoczny jest jednak stały wzrost przeciętnego miesięcznego wynagrodzenia brutto, zarówno na terenie Opola jak i w powiecie opolskim. Szczegóły ilustruje wykres 12.



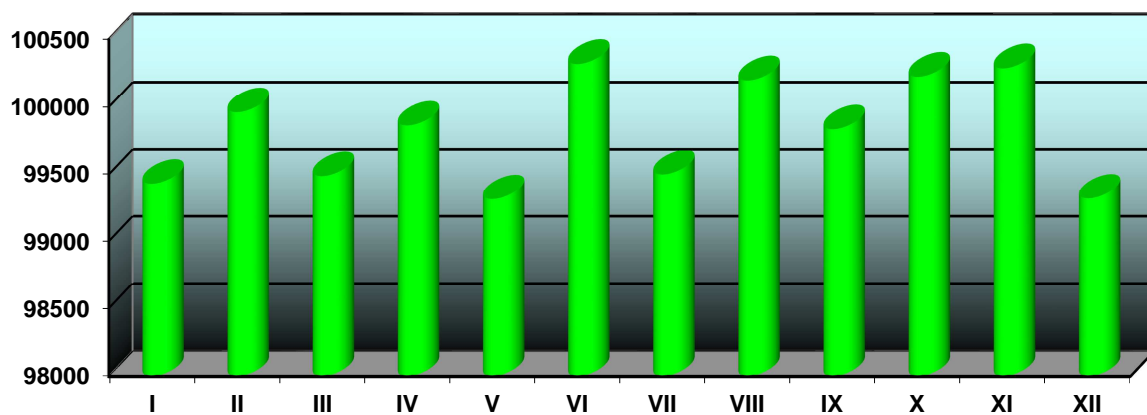
Wykres 12. Przeciętne miesięczne wynagrodzenie brutto w latach 2003-2013

❖ Pracujący

Wobec zbliżonych wielkości liczby podmiotów gospodarczych, liczba bezrobotnych jest ściśle powiązana z liczbą osób pracujących. Możemy więc obserwować wzrost liczby pracujących w miesiącach, w których wystąpił spadek poziomu bezrobocia. Wzrost liczby pracujących w 2014 r. wystąpił w okresie lata i jesieni. W porównaniu z rokiem poprzednim, w 2014 roku zaobserwowano nieznaczny wzrost liczby pracujących.

Na koniec grudnia 2014 r. liczba pracujących na obszarze funkcjonowania PUP w Opolu wyniosła **99 316 osoby**, tj. **31,7%** ogółu pracujących w województwie opolskim, z czego w Opolu blisko 65,8 tys., a w powiecie opolskim ponad 33,5 tys. W porównaniu z grudniem 2013 roku **liczba pracujących zwiększyła się o 36 osób** (+0,04%) (dane uzyskano z przeliczenia stopy bezrobocia podawanej przez GUS).

Wahania liczby pracujących w 2014 roku przedstawia poniższy wykres:



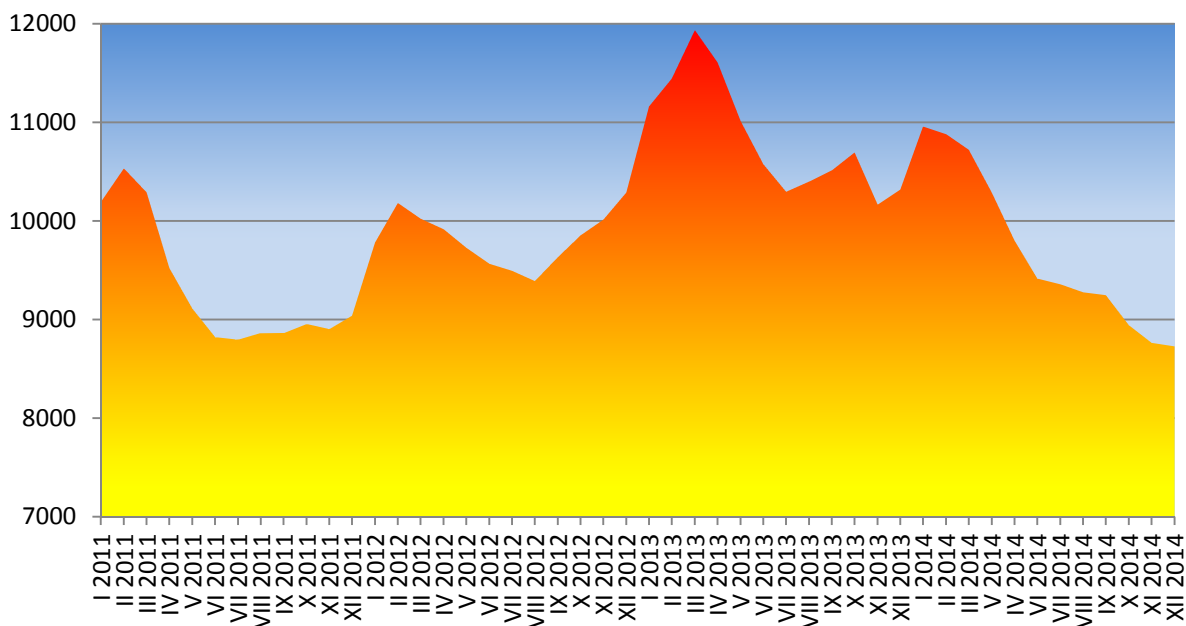
Wykres 13. Liczba pracujących na obszarze funkcjonowania PUP w Opolu w 2014 r.
Dane uzyskano z przeliczenia stopy bezrobocia podanej przez GUS.

II. POZIOM I STOPA BEZROBOCIA

❖ Poziom bezrobocia

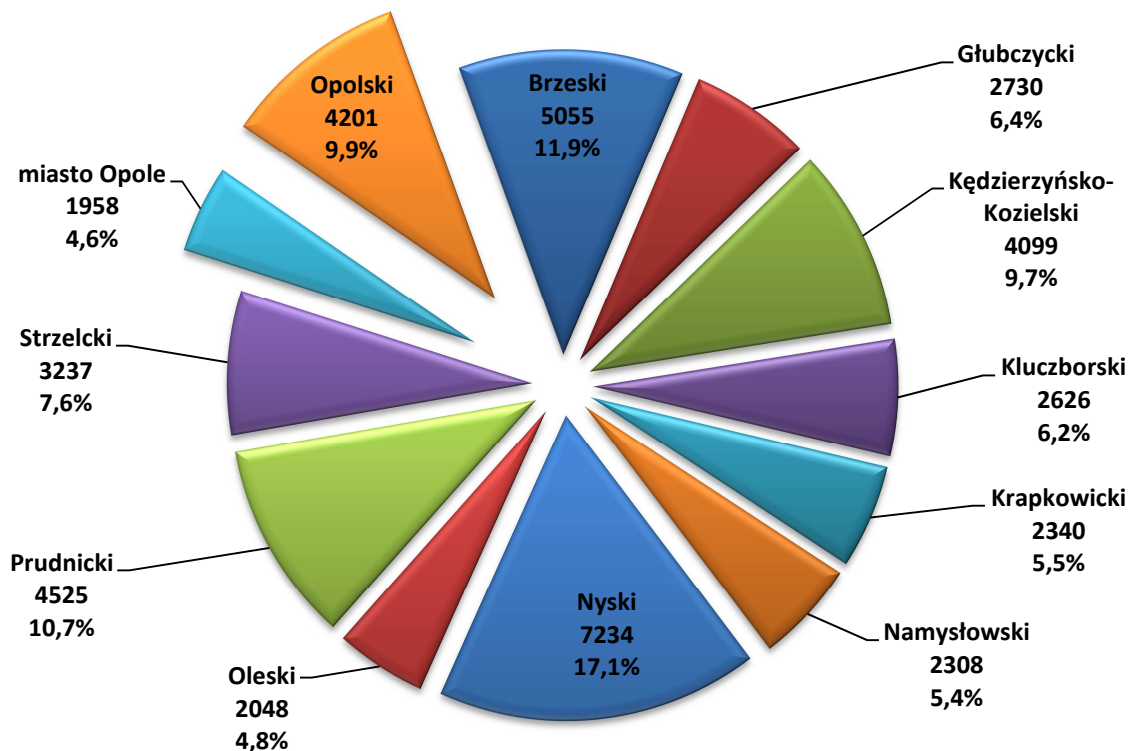
Rok 2014 charakteryzował się kolejnym spadkiem liczby bezrobotnych. Liczba bezrobotnych zarejestrowanych w Powiatowym Urzędzie Pracy w Opolu w końcu **grudnia 2014 roku wyniosła 8 726 osób** (w tym 4 429 kobiet) i była **niższa o 1 591 osób** w porównaniu do grudnia 2013 r. i o **1 563 osoby** niższa w porównaniu do grudnia 2012 r. Szacuje się więc dalszy spadek poziomu bezrobocia w 2015 roku.

Poziom bezrobocia w marcu 2013 roku był najwyższy od 2007 r. W październiku 2008 roku osiągnął najniższy poziom, nienotowany od co najmniej 15 lat (5 709 osób). Odtąd notowany jest jednak systematyczny spadek poziomu bezrobocia. W 2014 roku osiągnął za to poziom niespotykany od 2009 roku .



Wykres 14. Liczba bezrobotnych zarejestrowanych w ewidencji PUP w Opolu w latach 2011-2014.

W województwie opolskim najwięcej osób bezrobotnych zarejestrowanych jest właśnie w Powiatowym Urzędzie Pracy w Opolu – 14,5%. Szczegóły zilustrowano na wykresie 15.

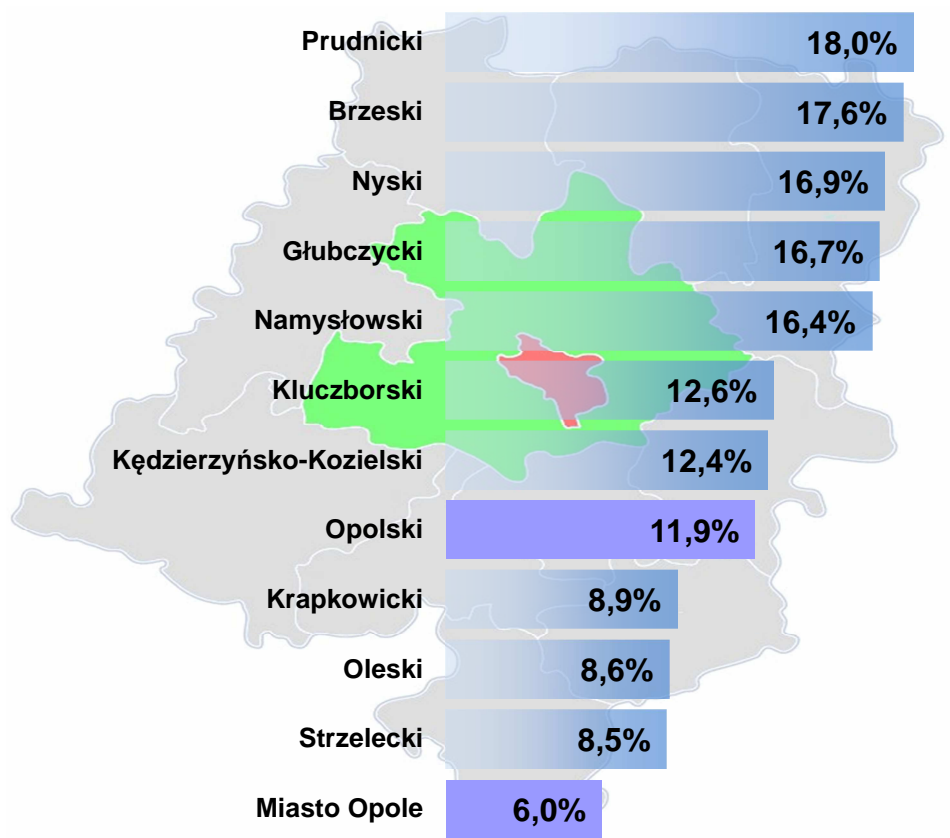


Wykres 15. Liczba osób bezrobotnych i ich udział w województwie opolskim. Stan na dzień 31.12.2014 r.

❖ *Stopa bezrobocia*

Stopa bezrobocia, będąca stosunkiem liczby bezrobotnych do liczby osób aktywnych zawodowo, podobnie jak liczba bezrobotnych w latach 2006-2008, przyjęła tendencję malejącą, jednak od 2009 r. charakteryzuje się ponownym wzrostem.

Na koniec grudnia 2014 r. w obrębie działania PUP w Opolu, stopa bezrobocia ukształtowała się na poziomie **8,1%** (w Opolu **6,0%**, w powiecie opolskim **11,9%**), natomiast w województwie opolskim na poziomie 11,9% (szczegółowe dane dla powiatów województwa opolskiego przedstawiono na wykresie 16). W kraju stopa bezrobocia wyniosła 11,5%. Dla porównania na koniec grudnia 2013 r. dla obszaru działań PUP w Opolu, wynosiła ona 9,4% (w Opolu 6,9%, w powiecie opolskim 14,0%), w województwie zaś 14,2%. *Miasto Opole charakteryzuje się najniższym wskaźnikiem stopy bezrobocia w województwie opolskim.*



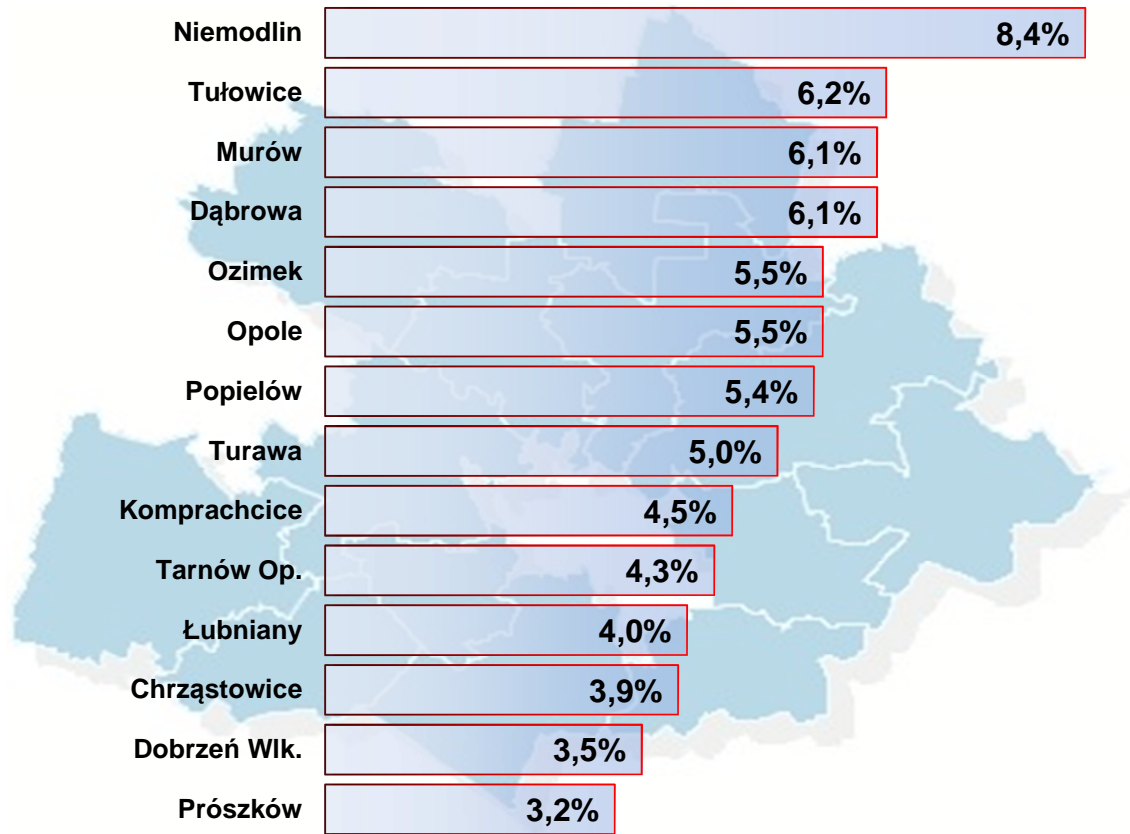
Wykres 16. Stopa bezrobocia w powiatach województwa opolskiego. Stan na dzień 31.12.2014.

❖ *Wskaźnik natężenia bezrobocia*

Stosunek liczby bezrobotnych do osób w wieku produkcyjnym obrazuje wskaźnik natężenia bezrobocia, który na koniec grudnia 2014 r. dla PUP w Opolu, ukształtował się na poziomie **5,3%** (5,5% w Opolu i 5,1% w powiecie opolskim) i był o 0,8 p.p. niższy niż na koniec 2013 roku.

Najwyższy wskaźnik natężenia bezrobocia zanotowano w gminach Niemodlin (8,4%) i Tułowice (6,2%). W filii tut. urzędu w Niemodlinie, obsługującej mieszkańców gminy Niemodlin i Tułowice, zarejestrowane są 744 osoby bezrobotne z gminy Niemodlin

(w tym 348 osób zamieszkałych na terenie Niemodlina), oraz 214 osób bezrobotnych z gminy Tułowice. Najniższy wskaźnik natężenia bezrobocia (3,2%) osiągnięto w gminie Prószków, gdzie zarejestrowanych jest 207 osób. Najmniej osób bezrobotnych zarejestrowanych jest w gminie Chrzastowice (173 osoby). Szczegóły ilustruje wykres 17.



Wykres 17. Wskaźnik natężenia bezrobocia w Opolu oraz na terenie gmin powiatu opolskiego. Stan na dzień 31.12.2014.

III. CECHY BEZROBOCIA

❖ Zwolnienia z przyczyn dot. zakładu pracy

Zgodnie z Ustawą z dnia 13 marca 2003 r. o szczególnych zasadach rozwiązywania z pracownikami stosunków pracy z przyczyn niedotyczących pracowników przepisy stosuje się w razie konieczności rozwiązania przez pracodawcę zatrudniającego co najmniej 20 pracowników stosunku pracy z przyczyn niedotyczących pracowników, w drodze wypowiedzenia dokonanego przez pracodawcę, a także na mocy porozumienia stron, jeżeli w okresie nieprzekraczającym 30 dni zwolnienie obejmuje co najmniej:

- 10 pracowników, gdy pracodawca zatrudnia mniej niż 100 pracowników,
- 10% pracowników, gdy pracodawca zatrudnia przynajmniej 100 pracowników, jednak mniej niż 300 pracowników,
- 30 pracowników, gdy pracodawca zatrudnia 300 lub więcej pracowników.

W 2014 r. w obszarze działania tut. urzędu zamiar przeprowadzenia zwolnień grupowych 639 osób zapowiedziało 17 pracodawców, natomiast faktycznie zwolniono jedynie 454 osoby:

Nazwa firmy	Zapowiedź zwolnień	Dokonane zwolnienia
Filharmonia Opolska	kontynuacja zwolnień z 2013	0
Huta Małapanew	kontynuacja zwolnień z 2013	4
Grupa CB Prefabrykacja sp. z o.o.	kontynuacja zwolnień z 2013	46
PKO Bank Polski S.A.	?	0
PGE Górnictwo i Energetyka	w ramach Programu Odejść Dobrowolnych	
Syigma Banque Societe Anonyme	3	0
Promas sp.z o.o.	34	34
Polimex-Mostostal	zmiana warunków pracy i płacy	
Tabor Szynowy Opole S.A.	318	253
Aro Tubi Components sp. z o.o.	44	44
PKP Polskie Linie Kolejowe S.A.	11	11
Money Now sp. z o.o.	2	2
Odra sp. z o.o.	213	56
PZU na Życie S.A.	3	3
Narodowy Bank Polski	10	0
Fabryka Ceramiki Budowlanej – Wacław Popek	1	1
Filharmonia Opolska	grupowa zmiana warunków pracy i płacy	
17 firm	639 osób	454 osoby

Wśród wymienionych pracodawców byli tacy, których siedziba mieści się na terenie działania Powiatowego Urzędu Pracy w Opolu, jak również firmy o zasięgu regionalnym i ogólnopolskim zwalniające osoby zamieszkujące Opole lub powiat opolski. Część pracodawców ostatecznie zrezygnowała ze zwolnień grupowych, uzasadniając to korzystną zmianą koniunktury gospodarczej lub zaproponowała swoim pracownikom zmianę warunków pracy i płacy w dalszym ciągu zapewniając im pracę.

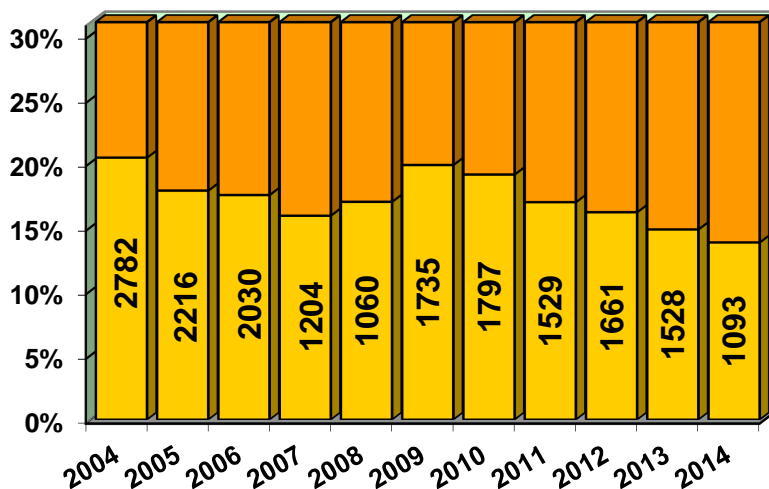
Powiatowy Urząd Pracy w Opolu w przypadku pozyskania informacji o rozwiązywaniu umów o pracę z pracownikami w oparciu o przepisy ustawy z 13 marca 2003 r. o szczególnych zasadach rozwiązywania z pracownikami stosunku pracy z przyczyn niedotyczących pracownika przedstawiał tym pracodawcom propozycję pomocy wyrażającą

się gotowością urzędu pracy do przedstawienia zainteresowanym pracownikom informacji o usługach i instrumentach pomocowych będących w dyspozycji Powiatowego Urzędu Pracy, z których mogliby ewentualnie skorzystać.

Wśród bezrobotnych pozostających w ewidencji urzędu wg stanu na dzień 31.12.2014 r. **7814 osób poprzednio pracowało**. W liczbie tej znajduje się **649 osób** (7,4%) zwolnionych z przyczyn dotyczących zakładu pracy. W województwie opolskim, udział osób zwolnionych z przyczyn zakładu pracy do ogółu zarejestrowanych bezrobotnych, wyniósł 5,8% ogółu bezrobotnych, przy średniej krajowej 5,2%.

❖ *Bezrobotni poniżej 25 roku życia*

Udział osób bezrobotnych do 25 roku życia, które to należą do grupy osób w szczególnie trudnej sytuacji na rynku pracy, nie stanowił już tak dużego problemu jak w latach poprzednich (porównanie przedstawiono na wykresie 18). Od 5 lat, po raz kolejny, notowany jest systematyczny spadek ich udziału wobec ogółu bezrobotnych. Udział ten podlega rocznym wahaniom (generalnie jest najniższy w maju zaś najwyższy we wrześniu). Zjawisko to jest związane bezpośrednio z napływem osób młodych kończących naukę w szkole i rejestrujących się po okresie wakacyjnym.



Wykres 18. Udział bezrobotnych do 25 roku życia wobec ogółu bezrobotnych w latach 2004-2014.

Bezrobotni w wieku do 25 roku życia na koniec grudnia 2014 r. stanowili **12,5%** ogółu bezrobotnych (tj. **1093 osoby**). W ciągu roku zarejestrowano 3251 osób do 25 roku życia (23,2%) a wyłączono z ewidencji bezrobotnych 3686 osób, w tym z powodu podjęcia pracy 1587 osób (43,1% - najwyższy udział od 2000 roku).

Udział grupy osób do 25 roku życia, z terenu działania Powiatowego Urzędu Pracy w Opolu, jest stosunkowo niski w porównaniu do innych powiatów województwa opolskiego (średnio w województwie udział ten wyniósł 15,1%), oraz niższy niż w kraju (w porównaniu do 16,5%). Najmniejszy udział bezrobotnych do 25 roku życia notujemy właśnie w Opolu (9,5%). W powiecie opolskim notujemy poziom (15,3%), tj. powyżej średniej wojewódzkiej lecz poniżej średniej krajowej, zaś najwyższy zanotowano w powiecie oleskim (20,9%).

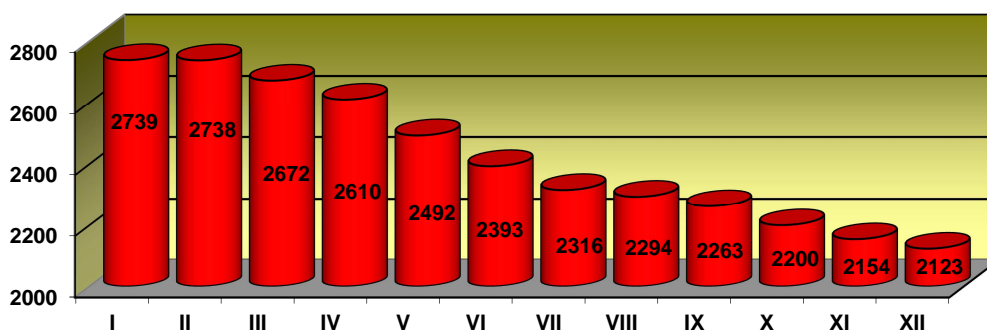
Wśród osób do 25 roku życia, będących w ewidencji bezrobotnych w końcu 2014 r., największą grupę stanowią osoby z wykształceniem gimnazjalnym lub niższym (287 osób), zasadniczym zawodowym (284 osoby) oraz policealnym lub średnim zawodowym (230 osób). Resztę stanowią osoby z wykształceniem średnim ogólnokształcącym (163 osoby), oraz wyższym (129 osób).

W ciągu ostatnich lat, wśród osób do 25 roku życia, zauważamy tendencję wzrostu udziału osób bezrobotnych z wykształceniem wyższym (wzrost o 6,8 p.p. z 5,0% w 2006 r. do 11,8% w 2014 r.) i średnim ogólnokształcącym, kosztem spadku udziału osób z wykształceniem zasadniczym zawodowym (spadek z 29,9% w 2005 r. do 26,0% w 2014 r.) i średnim zawodowym. Powoli maleje też udział osób bez stażu pracy (spadek z 44,4% w 2005 r. do 33,3% w 2014 r.), głównie poprzez wzrost udziału osób ze stażem pracy do jednego roku (wzrost z 17,6% w 2005 r. do 31,0% w 2014 r.). Równie optymistycznym jest fakt coraz krótszego okresu przebywania w bezrobociu, bowiem w 2005 roku udział osób bezrobotnych do 25 roku życia, pozostających bez pracy powyżej 24 miesięcy wynosił 14,5%, a w 2014 r. już tylko 7,5%. Spadek notuje się również wśród osób, przebywających w bezrobociu od 12 do 24 miesięcy.

❖ *Bezrobotni o niskich kwalifikacjach i bez kwalifikacji zawodowych*

Niepokojącym zjawiskiem pozostaje utrzymująca się wciąż na wysokim poziomie liczba osób bez kwalifikacji zawodowych. Choć liczba ta w ciągu roku podlega wahaniom, to jednak należy pamiętać, iż grupa ta stanowi wciąż **24,3%** ogółu bezrobotnych. W skali województwa, udział ten jest niższy od średniej na Opolszczyźnie (31,9%), jednak mieści się w szerokiej rozpiętości wahań poszczególnych powiatów (między **22,7% w Opolu** a 41,1% w powiecie strzeleckim). W skali kraju udział ten wyniósł 30,2%.

W 2014 roku zarejestrowano 2874 osoby bez kwalifikacji zawodowych (20,5% ogółu osób rejestrowanych). Jednocześnie 3347 osób tej kategorii wyłączono z ewidencji osób bezrobotnych (21,4% ogółu osób wyłączonych), w tym 1104 osoby (33,0%) z powodu podjęcia pracy.



Wykres 19. Liczba osób bezrobotnych bez kwalifikacji zawodowych pozostających w ewidencji PUP w Opolu w kolejnych miesiącach 2014 roku.

Do kategorii osób bez kwalifikacji zawodowych lub o niskich kwalifikacjach zawodowych wchodzi dwie największe grupy bezrobotnych, tj. osoby posiadające wykształcenie gimnazjalne i poniżej oraz zasadnicze zawodowe; w końcu 2014 roku stanowiły one odpowiednio **27,4%** (tj. **2172** osoby) i **26,0%** ogółu bezrobotnych (**2060** osób).

Wymienione wyżej grupy stanowiły łącznie **53,4%** ogółu bezrobotnych, co stanowi **wzrost** zarówno wobec roku 2013 (53,3%) jak i 2012 (53,1%).

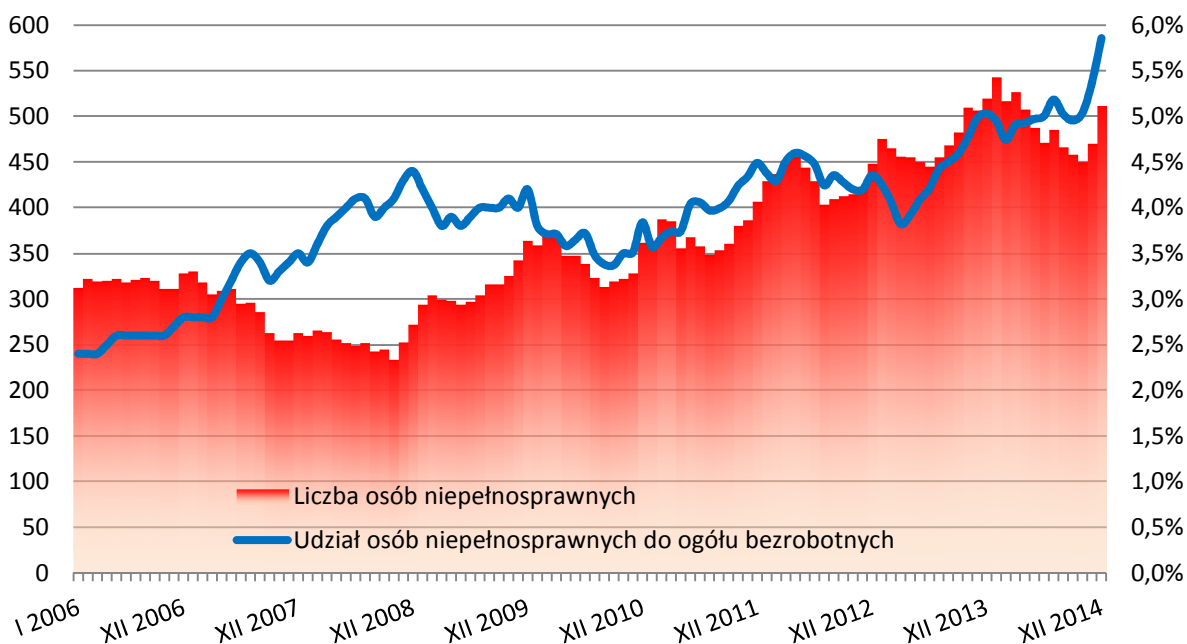
Do osób bez kwalifikacji zawodowych zaliczamy również osoby z wykształceniem średnim ogólnokształcącym, jeśli w żaden inny sposób nie uzyskały kwalifikacji zawodowych. Do grupy 917 osób z wykształceniem średnim ogólnokształcącym, zalicza się

aż 334 osób (34,5%) bez kwalifikacji zawodowych. Podobnie 83 osoby (5,2%), posiadające wykształcenie policealne i średnie techniczne, nie posiada kwalifikacji zawodowych, zapewne rezygnując ze zdawania egzaminów zawodowych.

❖ *Bezrobotni niepełnosprawni*

Na koniec grudnia 2014 r. w Powiatowym Urzędzie Pracy w Opolu zarejestrowanych było **511** osób niepełnosprawnych, co stanowiło **5,9%** ogółu bezrobotnych. Liczba osób niepełnosprawnych od 2008 r. wzrasta systematycznie. Udział tejże grupy bezrobotnych wobec ogółu w latach 2008-2010 malał, jednak od 2011 roku zauważalny jest ponowny, wyraźny jego wzrost. Szczegóły liczby bezrobotnych osób niepełnosprawnych (wykres słupkowy) oraz udziału wobec ogółu bezrobotnych (wykres liniowy) przedstawiono na wykresie 20.

Większość bezrobotnych osób niepełnosprawnych (37,6%) legitymuje się wykształceniem zasadniczym zawodowym, jest w wieku 55-59 lat (27,8%) i posiada orzeczenie o lekkim stopniu niepełnosprawności (78,7%).



Wykres 20. Liczba (wykres słupkowy) i udział (wykres liniowy) osób niepełnosprawnych w latach 2006-2013.

Do powyższej grupy 511 bezrobotnych osób niepełnosprawnych, należy doliczyć jeszcze 102 osoby niepełnosprawne poszukujące pracy i nie pozostające w zatrudnieniu.

W 2014 roku zarejestrowano 681 bezrobotnych osób niepełnosprawnych, wyłączone zaś z ewidencji bezrobotnych 689 osób, w tym z powodu podjęcia pracy 226 osób (32,8%).

Najwięcej osób niepełnosprawnych, zarejestrowanych jest w powiecie nyskim (475 osób). Najwyższy ich udział notuje się w powiecie kluczborskim (8,1%) a najniższy w powiecie oleskim (4,7%). Średnia w województwie to 6,6%, zaś w kraju 6,0%.

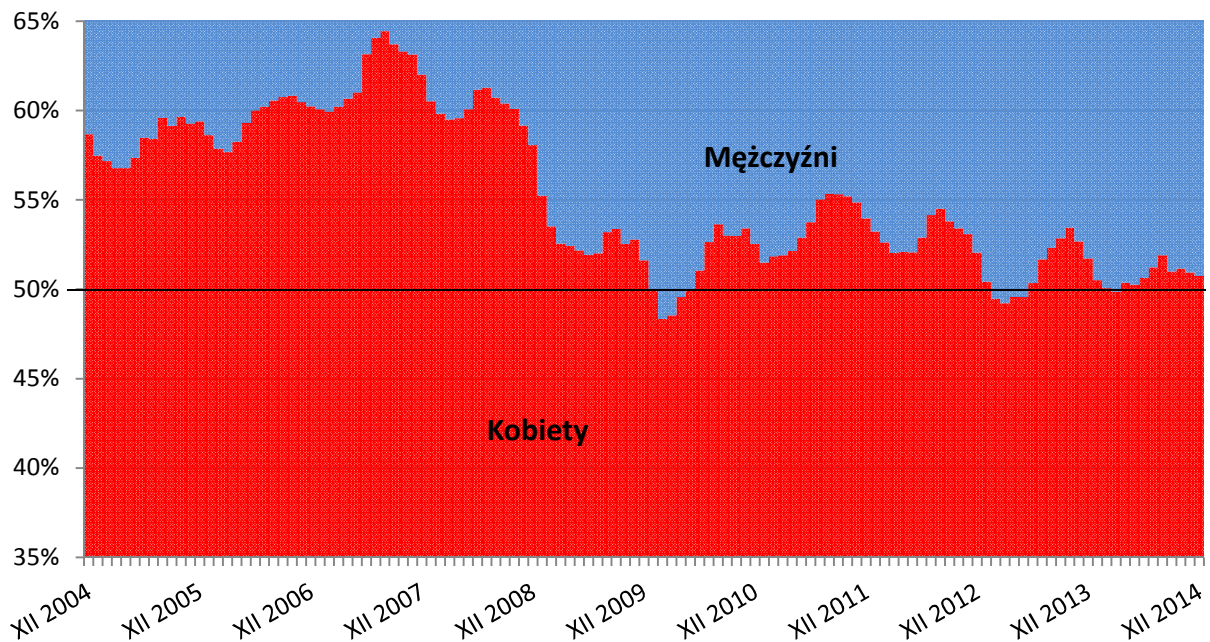
W ciągu ostatnich 5 lat zauważalny jest wzrost liczby osób niepełnosprawnych powyżej 55 roku życia (maleje zaś głównie udział osób w wieku 45-54, z 43,0% w 2005 r. do

23,5% w 2014 r.). Także coraz więcej rejestruje się osób z wykształceniem zasadniczym zawodowym, oraz krótkotrwale bezrobotnych (w 2005 roku osób zarejestrowanych pow. 24 miesiące było 39,7% a w 2013 roku już tylko 29,5%).

❖ *Bezrobotni według płci*

W rejestrach Powiatowego Urzędu Pracy w Opolu **50,8%** osób bezrobotnych stanowią kobiety (stan na koniec 2014 roku). Dysproporcja ta była największa w grudniu 1998 roku (70%) po czym zmalała (do 58% w 2002 roku) i odtąd oscylowała na tym poziomie (wahania przedstawiono na wykresie 21). W dniu 31.12.2014 wśród 8726 osób bezrobotnych było **4297** mężczyzn (49,2%) i **4429** kobiet (50,8%).

Porównując udział bezrobotnych kobiet wobec ogółu bezrobotnych w poszczególnych powiatach, to na terenie działań tut. urzędu notowany jest niższy odsetek kobiet niż przeciętnie. W skali województwa największym udziałem kobiet odznaczył się powiat krapkowicki (59,7%), a najniższym powiat nyski (48,7%), przy średniej wojewódzkiej wynoszącej 52,6%. Dla kraju udział ten wyniósł 51,5%.

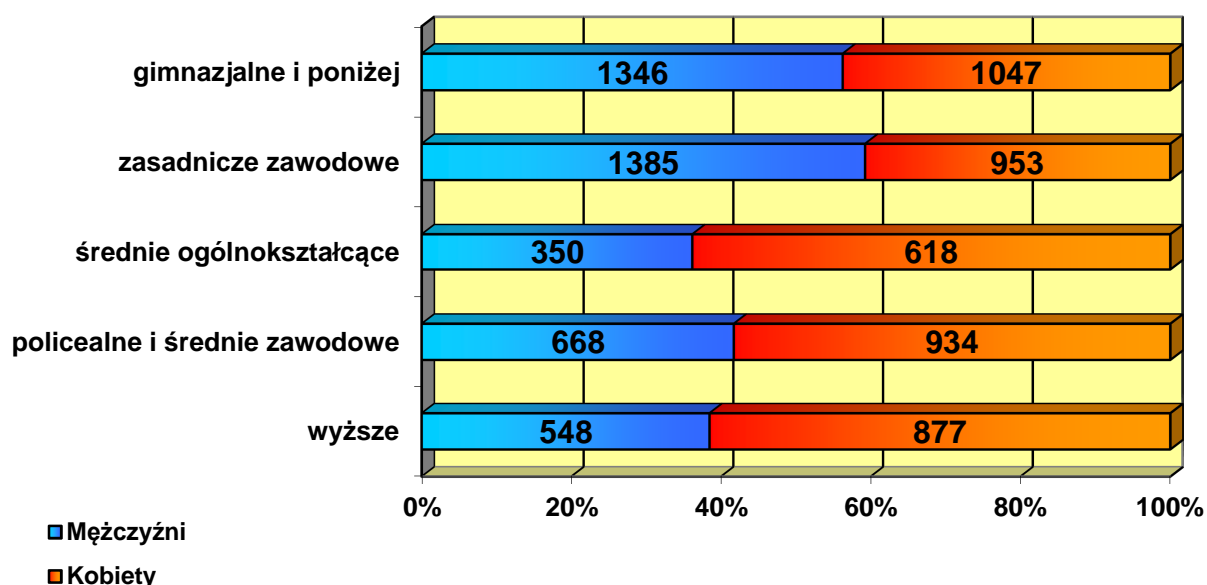


Wykres 21. Podział bezrobotnych według płci w latach 2004-2014.

Podkreślić należy, iż wśród osób bezrobotnych bez doświadczenia zawodowego **60,1%** (799 osoby) stanowiły kobiety. Podobnie **53,6%** (2523 osoby) długotrwale bezrobotnych stanowią kobiety. Kobiety są też dominującą płcią wśród osób do 25 roku życia (53,2%), czy też wśród osób bez kwalifikacji zawodowych (58,5%). Mężczyźni są jednak przeważającą grupą wśród osób bezrobotnych powyżej 50 roku życia, gdzie ich udział stanowił **62,9%**. Wśród bezrobotnych osób niepełnosprawnych, zarejestrowanych w PUP w Opolu, mężczyźni stanowią **60,5%** a wśród oraz wśród osób bez wykształcenia średniego **57,7%**.

Dysproporcje wobec płci osób bezrobotnych występują również w porównaniu ich wykształcenia (wykres 22). Największą feminizację zaobserwowano wśród osób z wykształceniem średnim ogólnokształcącym, gdzie udział kobiet wobec ogółu to aż **63,8%**.

Nieco mniejszą przewagę obserwujemy wśród osób z wykształceniem wyższym, gdzie kobiety stanowiły **61,5%** ogółu osób z wykształceniem wyższym. Wśród osób z wykształceniem policealnym i średnim zawodowym także ponad połowę ogólnej liczby osób stanowiły kobiety – **58,3%**. Mężczyźni zaś okazali się dominującą grupą wśród osób z wykształceniem gimnazjalnym (i niższym) – **43,8%** oraz zasadniczym zawodowym – **40,8%**. Z danych przedstawionych na wykresie wynika, iż kobiety charakteryzują się wyższym wykształceniem niż mężczyźni a jednocześnie ich udział wśród osób bezrobotnych jest większy.



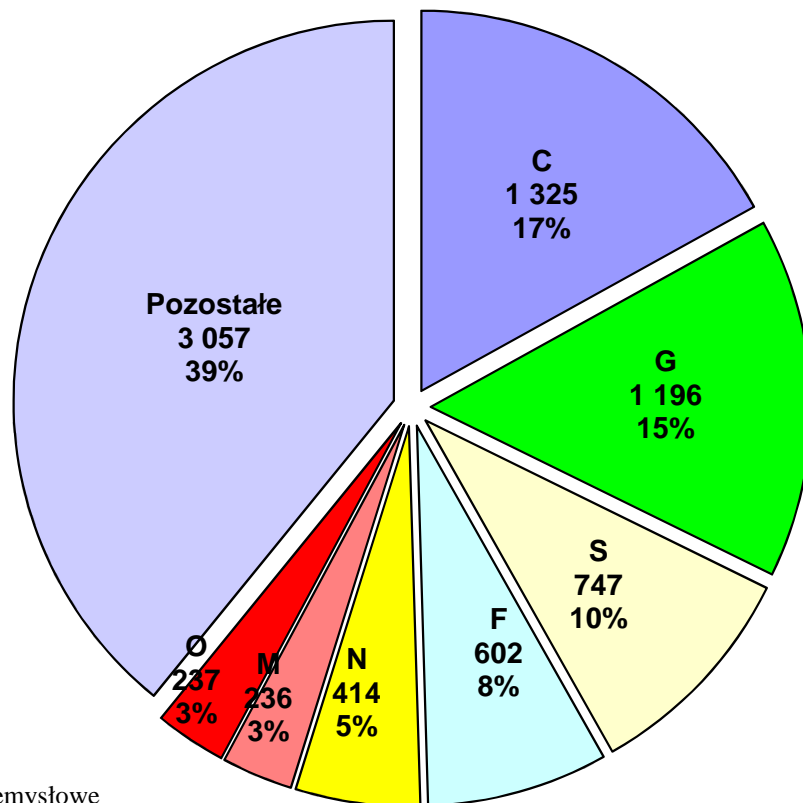
Wykres 22. Udział bezrobotnych według płci i wykształcenia. Stan na 31.12.2014 r.

W 2013 r. częściej rejestrowano mężczyzn (7279 osób – 51,9%). Zarejestrowano także 6737 kobiet (48,1%). Podobnie, więcej mężczyzn wyłączono z rejestru osób bezrobotnych (7963 osoby – 51,0%), choć to kobiety częściej podejmowały pracę (50,9% przypadków wyłączeń z ewidencji z tego tytułu).

❖ *Bezrobotni według ostatniego miejsca pracy*

Spośród grona 8726 osób bezrobotnych 912 osób dotąd nie pracowało. Analizując (zgodnie z Polską Klasyfikacją Działalności) strukturę osób bezrobotnych poprzednio pracujących (7814 osób) według ostatniego miejsca pracy zauważamy, iż największą grupę stanowią osoby poprzednio zatrudnione u pracodawców sklasyfikowanych w sekcji C (przetwórstwo przemysłowe) oraz w sekcji G (handel hurtowy i detaliczny, naprawa pojazdów). W dalszej kolejności należy wymienić sekcję S (pozostała działalność usługowa), F (budownictwo) oraz N (działalność w zakresie usług administrowania i działalność wspierająca). Szczegóły przedstawia wykres 23.

Większość bezrobotnych (91,2%) zatrudnionych była u pracodawców w sektorze prywatnym.



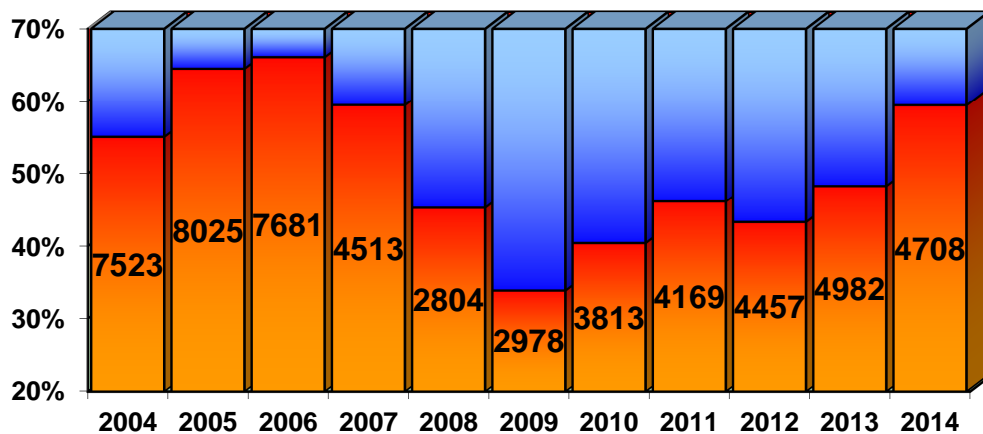
- Sekcja C - Przetwórstwo przemysłowe
- Sekcja G - Handel hurtowy i detaliczny, naprawa pojazdów
- Sekcja S - Pozostała działalność usługowa
- Sekcja F - Budownictwo
- Sekcja N - Działalność w zakresie usług administrowania i działalność wspierająca
- Sekcja M - Działalność profesjonalna, naukowa i techniczna
- Sekcja O - Administracja publiczna i obrona narodowa, obowiązkowe ubezpieczenia społeczne

Wykres 23. Liczba bezrobotnych według PKD ostatniego miejsca pracy. Stan na dzień 31.12.2014 r.

❖ *Długotrwale bezrobotni*

Rok 2013 odznaczył się kolejnym wzrostem udziału osób długotrwale bezrobotnych. Przewaga udziału osób długotrwale bezrobotnych wobec ogółu rosła w latach 2002-2006, po czym po spadku ich udziału w latach 2010-2011 zaobserwowano ponowny wzrost. Od 2009 roku rośnie również znacząco ich liczba, pomimo nieznacznego spadku ich liczby w 2014 roku. Szczegóły przedstawiono na wykresie 24.

Problem osób długotrwale bezrobotnych od 2009 r. narastał co miało związek z minionym kryzysem gospodarczym. Kryzys ten dotknął wiele grup wiekowych wśród pracowników, więc spadek udziału osób długotrwale bezrobotnych (w latach 2008-2009) przy wzroście ich liczby świadczył jedynie o znacznym napływie do rejestru osób, które utraciły pracę i nie nabyły wcześniej statusu osób długotrwale bezrobotnych. Zgodnie jednak z prognozą osoby te pozostały w rejestrach urzędu pracy na dłużej, zyskując tym samym w późniejszych latach status długotrwale bezrobotnych.



Wykres 24. Udział i liczba osób długotrwale bezrobotnych wobec ogółu. Stan w grudniu w latach 2004-2014.

Za długotrwale bezrobotne uważamy osoby, które w ciągu ostatnich 24 miesięcy przez okres minimum 12 miesięcy posiadały status osoby bezrobotnej. Według stanu na 31 grudnia 2014 roku, w ewidencji Powiatowego Urzędu Pracy w Opolu pozostawało **4708 osób** długotrwale bezrobotnych, stanowiąc **54,0%** udziału wobec ogółu bezrobotnych.

W grupie tej:

- **73,3%** (3453 osoby) stanowią osoby zarejestrowane w tut. urzędzie powyżej 12 miesięcy,
- **60,0 %** (2823 osoby) posiada wykształcenie zasadnicze zawodowe lub niższe,
- **10,3%** (484 osoby) nie posiada żadnego stażu pracy.

Największym udziałem osób długotrwale bezrobotnych w grupach wiekowych odznaczyła się grupa osób w wieku 60-64 lat, gdyż wśród 590 osób tej grupy, aż 393 osoby (66,6%) posiadają status długotrwale bezrobotnych. Dodać należy, iż im wyższy wiek bezrobotnych, tym większy jest ich udział w długotrwałym bezrobociu. Najniższy odsetek (31,4%) osób długotrwale bezrobotnych notuje się wśród osób w grupie wiekowej 18-24 lat.

Grupując długotrwale bezrobotnych według poziomu wykształcenia, największy ich udział (71,6%) w końcu roku 2014, zaobserwowano wśród osób z wykształceniem gimnazjalnym i poniżej, zaś najmniejszy odsetek (49,3%) wśród osób z wykształceniem wyższym. Im niższe wykształcenie, tym większy jest udział osób długotrwale bezrobotnych.

W 2014 r. zarejestrowano 5223 osoby długotrwale bezrobotne (37,3% ogółu rejestrowanych osób), wyłączono z ewidencji 5497 osób długotrwale bezrobotnych (35,2% ogółu wyłączeń osób bezrobotnych), w tym 2297 osób z powodu podjęcia pracy (29,5% osób podejmujących pracę).

Przy średnim udziale osób długotrwale bezrobotnych wobec ogółu na poziomie województwa opolskiego (wynoszącym 55,7%), najniższym odsetkiem osób długotrwale bezrobotnych odznaczył się powiat strzelecki (49,7%), zaś najwyższym – powiat namysłowski (62,6%). W skali kraju udział ten wyniósł 57,7%.

❖ *Osoby z wykształceniem wyższym*

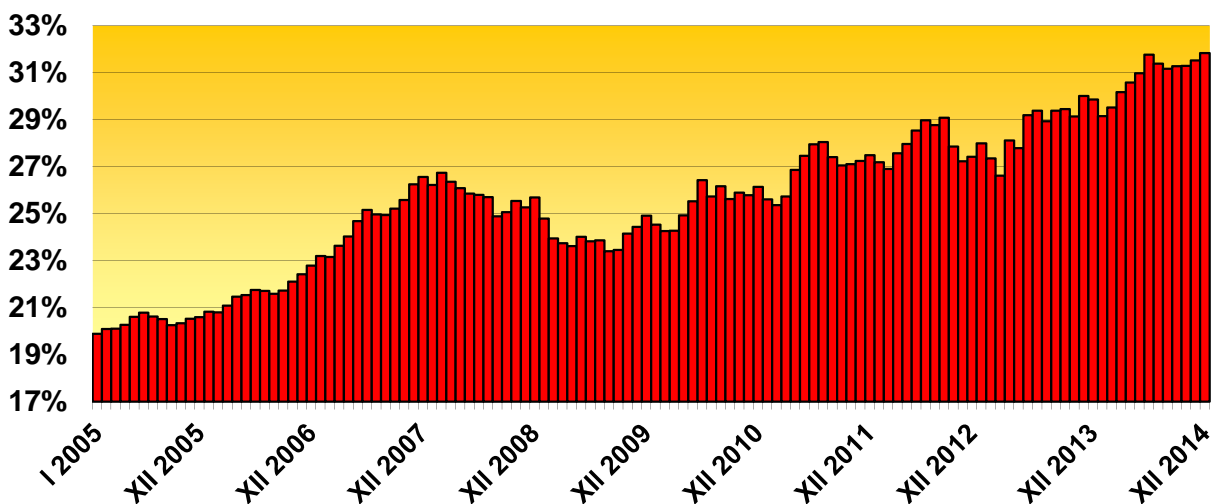
Wobec rosnącej liczby studentów w Opolu dyplomem ukończenia studiów legitymuje się coraz więcej osób. W województwie opolskim **najwięcej** bezrobotnych

z wyższym wykształceniem zarejestrowanych było w Opolu (939 osób) co w połączeniu z 486 osobami zamieszkałymi na terenie powiatu opolskiego daje sumę **1425 osób**. Stanowi to **16,3%** ogółu bezrobotnych. Udział ten zmalał (o 0,2 p.p.) wobec grudnia 2013 r.

Wśród osób bezrobotnych z wyższym wykształceniem **9,1%** stanowiły osoby do 25 roku życia. Z kolei **15,4%** to osoby powyżej 50 roku życia. Niekorzystnym zaś sygnałem jest fakt, iż prawie **41,0%** osób tej grupy kwalifikowało się do długotrwale bezrobotnych. 279 osób (19,6%) z wykształceniem wyższym nie posiada żadnego doświadczenia zawodowego.

❖ *Osoby powyżej 50 roku życia*

Osoby powyżej 50 roku życia znajdują się w szczególnie trudnej sytuacji na rynku pracy. Udział tej grupy stanowił nienotowany dotąd pułap **31,8%** (2777 osób) ogółu bezrobotnych. W latach 2005-2007 udział ten systematycznie wzrastał, po czym ustabilizował się w 2008 roku, jednak od II połowy 2009 r. ponownie zaczął wzrastać (dane zilustrowano na wykresie 25). Pomimo ogólnej przewagi udziału kobiet wśród ogółu bezrobotnych (50,8%), w grupie osób powyżej 50 roku życia przeważają mężczyźni (62,9%), co jednak ma bezpośrednie wytłumaczenie we wcześniejszym wieku emerytalnym kobiet.



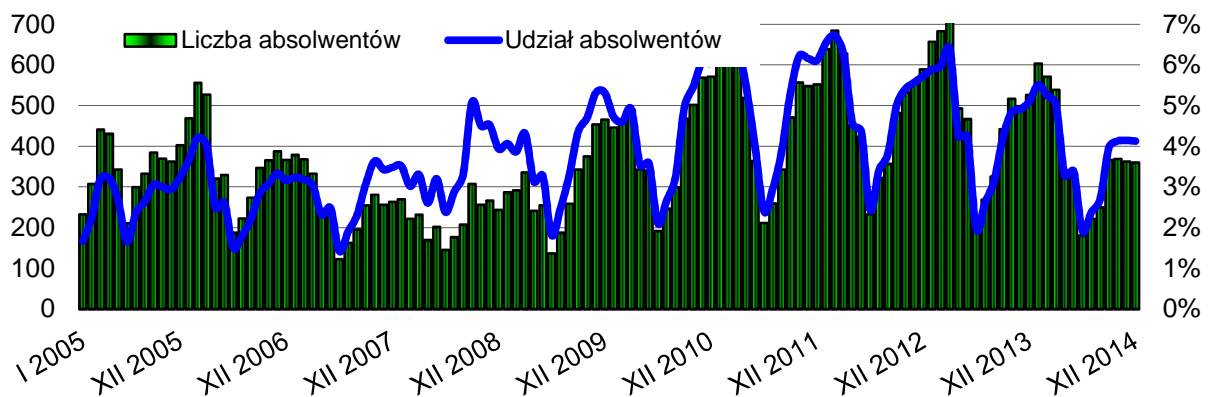
Wykres 25. Udział liczby osób powyżej 50 roku życia do ogółu bezrobotnych, w latach 2005-2014.

Powiat grodzki (Opole) charakteryzował się **najwyższym** udziałem osób bezrobotnych powyżej 50 roku życia (33,5%) w województwie opolskim. Najniższą wartość 25,6% zanotowano w powiecie oleskim. Średnia dla województwa opolskiego wyniosła 30,4%, zaś w skali kraju 26,0%.

❖ *Absolwenci*

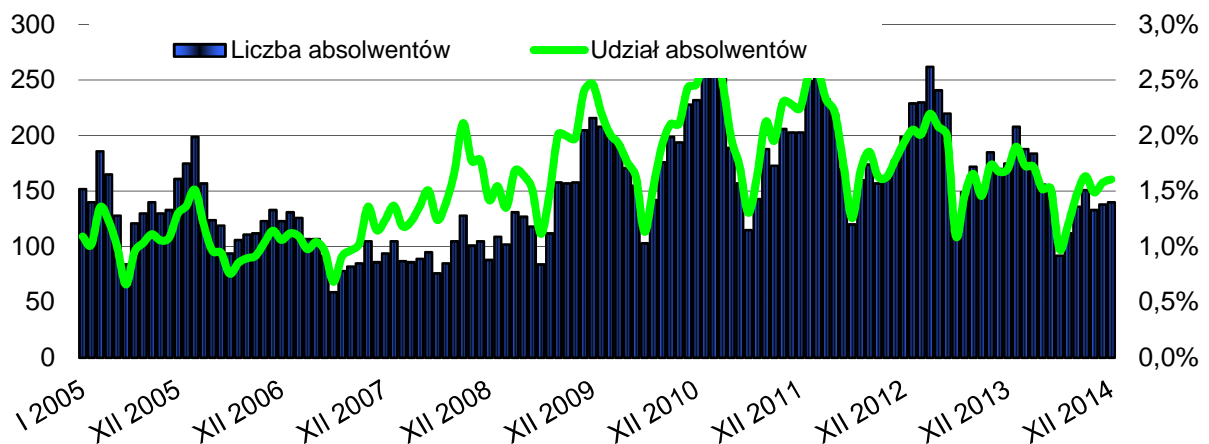
Status „absolwenta” został „zlikwidowany” wraz ze zmianą ustawy w 2004 r. i wejściem Polski do UE, odkąd w definicji grupy w szczególnej sytuacji na rynku pracy wyróżniono osoby do 25 lat oraz do 27 lat do roku od dnia ukończenia nauki. Na potrzeby niniejszego opracowania posłużono się właśnie opisem grup wedle ich nowej definicji, nazywając je jednocześnie dla uproszczenia grupą „absolwentów”. Ich liczba ulega znacznym wahaniom rocznym, jednak wobec ostatnich 2 lat wyraża lekki spadek. W grudniu 2013 r. w rejestrach tut. urzędu pozostawało **360** osób do 12 miesięcy od dnia ukończenia nauki,

stanowiąc **4,1%** ogółu bezrobotnych. Szczegóły przedstawiono na wykresie 26. Udział ten był niższy niż w kraju (4,7%).



Wykres 26. Liczba osób do 12 miesięcy od dnia ukończenia nauki (oraz ich udział do ogółu bezrobotnych) w latach 2005-2014.

Podobne wahania możemy zaobserwować w liczbie osób, które ukończyły szkołę wyższą (do 27 roku życia), choć w ostatnich 3 latach ich liczba zaczyna spadać, podobnie jak ich udział wobec ogółu bezrobotnych (wykres 27). Na końcu grudnia 2014 r. w rejestrach urzędu pozostawało **140** osób tej grupy, stanowiąc **1,6%** wobec ogółu bezrobotnych. W województwie opolskim udział ten wyniósł średnio 1,2% (najwyższy udział wystąpił w powiecie krapkowickim – 1,9%, zaś najmniejszy w powiecie brzeskim – 0,8%). W skali kraju, podobnie jak na obszarze województwa, udział ten wyniósł także 1,3%.

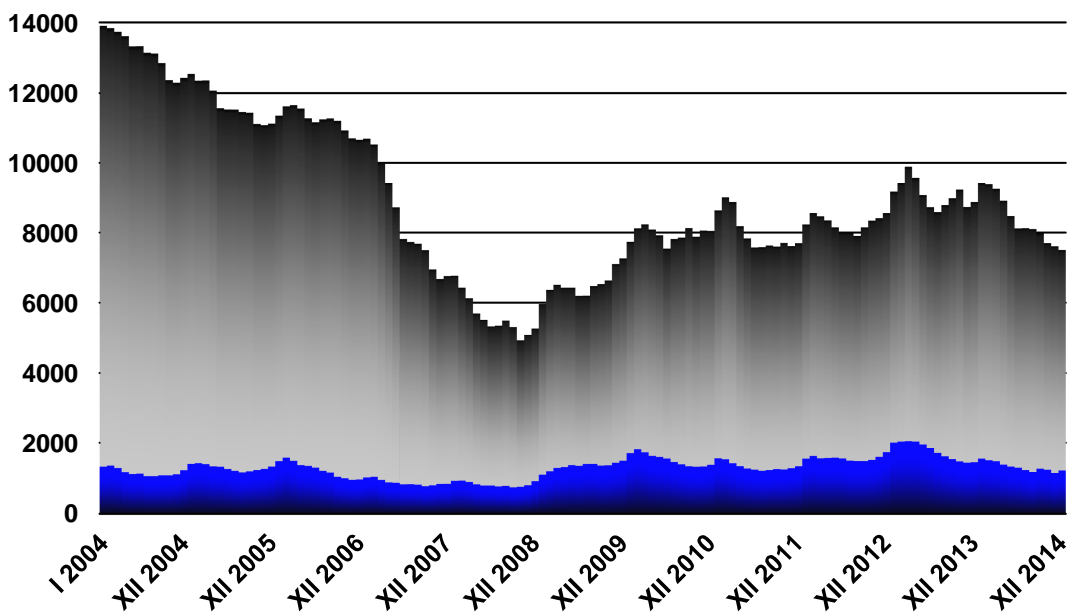


Wykres 27. Liczba osób, które ukończyły szkołę wyższą, do 27 roku życia (oraz ich udział do ogółu bezrobotnych) w latach 2005-2014.

❖ **Bezrobotni z prawem do zasiłku**

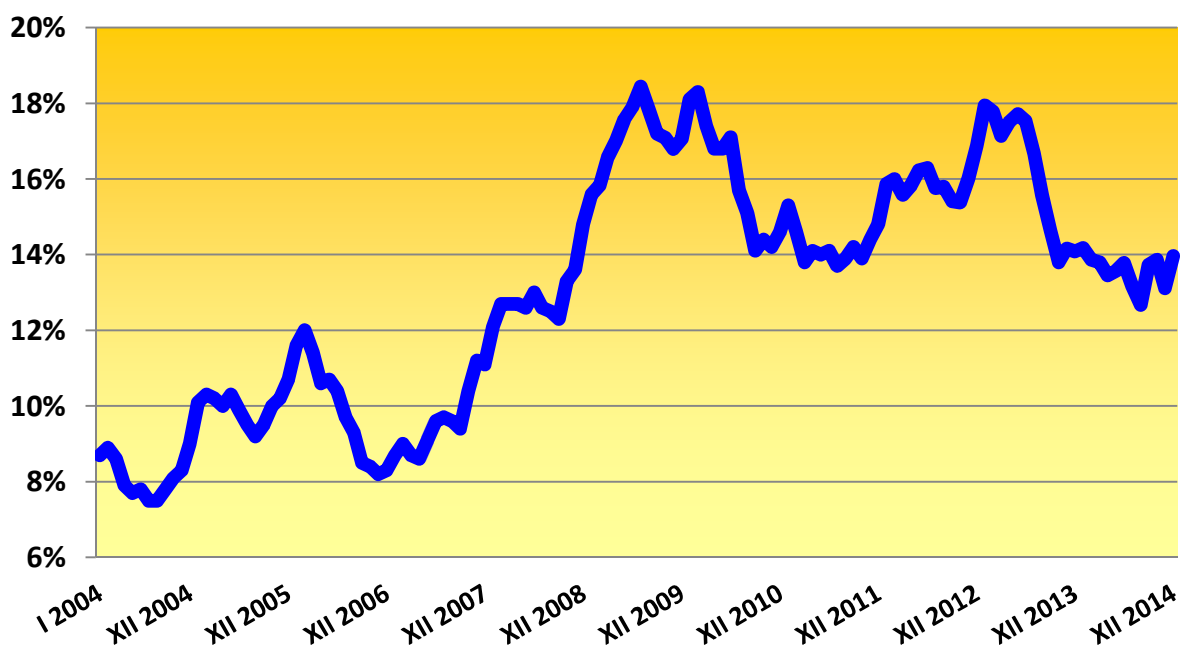
Wzrost liczby osób pobierających zasiłki dla bezrobotnych, nie zawsze idzie w parze z ogólnymi tendencjami dotyczącymi bezrobocia. Na tle poziomu bezrobocia (wykres 28) ukazano stan liczby osób pobierających zasiłki dla bezrobotnych. Widoczne jest, iż pomimo szczytu bezrobocia, przypadającego na lata 2002-2004, spadła liczba osób posiadających prawo do zasiłku dla bezrobotnych. Odtąd, do końca 2008 r., wahania liczby osób pobierających zasiłki dla bezrobotnych i ogółu bezrobotnych, pozostawały generalnie zbieżne, wykazując spadek. Od 6 lat utrzymuje się jednak wyższy udział osób z prawem do

zasiłku dla bezrobotnych wobec pozostałych osób bezrobotnych, pomimo spadku ich udziału właśnie w ostatnim roku. Wg stanu na koniec grudnia prawo do zasiłku posiadało **1219 osób**.



Wykres 28. Liczba osób z prawem do zasiłku na tle bezrobotnych bez prawa do zasiłku. Stan w latach 2004-2014.

Na końcu grudnia 2014 r. udział liczby osób z prawem do zasiłku dla bezrobotnych wyniósł **14,0%** (szczegóły przedstawiono na wykresie 29). Dla porównania, w województwie opolskim udział ten wyniósł średnio 13,9% (najwyższy w powiecie nyskim – 20,2%, najniższy w powiecie głubczyckim – 7,8%). W skali kraju, prawo do zasiłku w końcu 2014 r. posiadało 13,3% bezrobotnych.



Wykres 29. Udział osób z prawem do zasiłku wobec ogółu bezrobotnych w latach 2004-2014

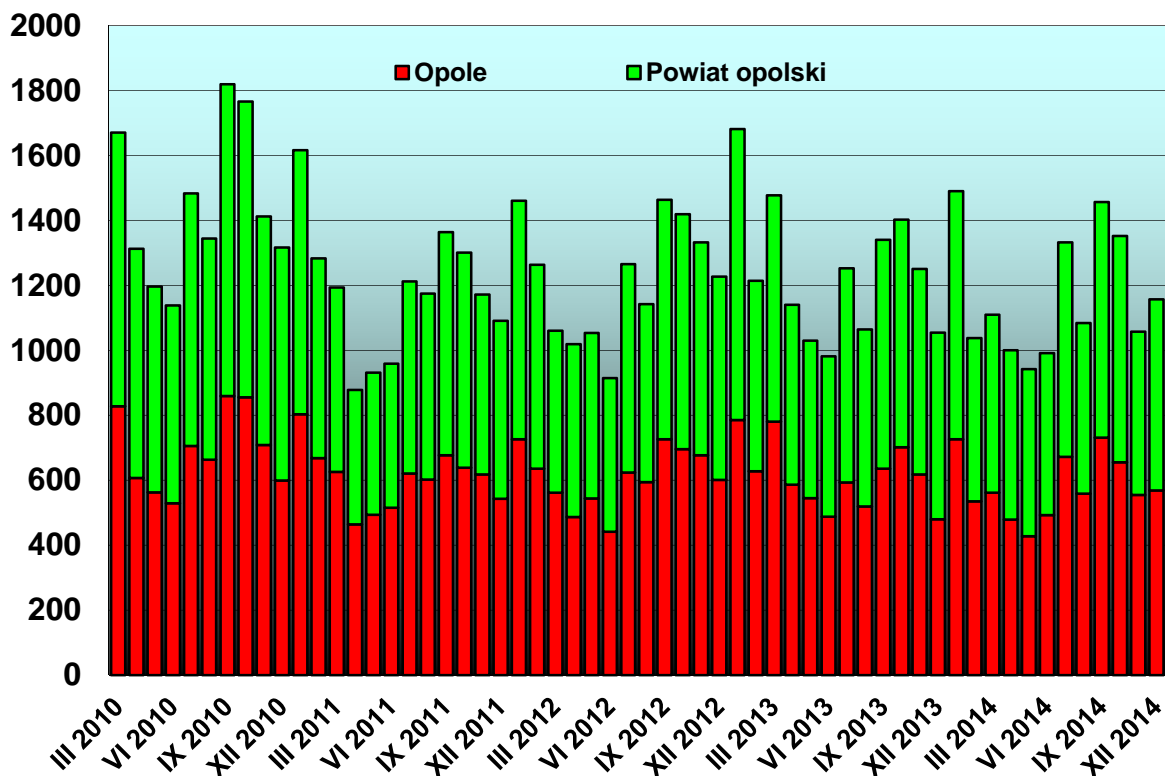
Wśród **1219 osób** z prawem do zasiłku:

- **616 osób** (50,5%) zamieszkiwało na terenie powiatu opolskiego,
- **633 osoby** (51,9%) stanowili mężczyźni,
- **496 osób** (80,5%) zamieszkiwało na wsi (dotyczy to tylko powiatu opolskiego),
- **58 osób** (4,8%) było w wieku do 25 lat,
- **589 osób** (48,3%) było w wieku powyżej 50 lat,
- **154 osoby** (12,6%) nie posiadały kwalifikacji zawodowych,
- **584 osoby** (47,9%) nie posiadały wykształcenia średniego.

❖ *Napływ bezrobotnych*

W 2014 r. zarejestrowanych zostało **14 016 osób** bezrobotnych, co dawało napływ znacznie ponad 1 000 osób miesięcznie. Zgodnie z wykresem 30 widać, iż napływ jest większy w drugim półroczu, w związku z zakończeniem letnich prac sezonowych. W latach 2008-2010 obserwowano wzrost liczby osób rejestrujących się jako osoby bezrobotne. Wśród osób rejestrowanych w 2013 roku:

- **7 052 osoby** (50,3%) zamieszkiwały w powiecie opolskim,
- **7 279 osób** (52,0%) stanowili mężczyźni,
- **3 251 osób** (23,2%) było w wieku do 25 lat,
- **3 111 osób** (22,2%) to osoby w wieku powyżej 50 lat,
- **5 223 osoby** (37,3%) posiadały status długotrwale bezrobotnych,
- **12 223 osoby** (87,2%) poprzednio pracowały,
- **5 778 osób** (81,9%) zamieszkiwało na wsi (dotyczy to tylko powiatu opolskiego),
- **1 468 osób** (10,5%) stanowiły osoby do 12 miesięcy od dnia ukończenia nauki,
- **737 osób** (5,3%) które ukończyły szkołę wyższą do 27 roku życia,
- **720 kobiet** (10,7% ogółu rejestrowanych kobiet), które nie podjęły zatrudnienia po urodzeniu dziecka,
- **2 874 osoby** (20,5%) nie posiadały kwalifikacji zawodowych,
- **2 709 osób** (19,3%) nie posiadało doświadczenia zawodowego,
- **6 544 osoby** (46,7%) nie posiadały wykształcenia średniego,
- **1 150 osób** (8,2%) samotnie wychowuje co najmniej jedno dziecko do 18 roku życia,
- **323 osoby** (2,3%) nie podjęły zatrudnienia po odbyciu kary pozbawienia wolności,
- **681 osób** (4,9%) posiadało orzeczenie o stopniu niepełnosprawności.



Wykres 30. Liczba rejestrowanych osób bezrobotnych w latach 2010-2014.

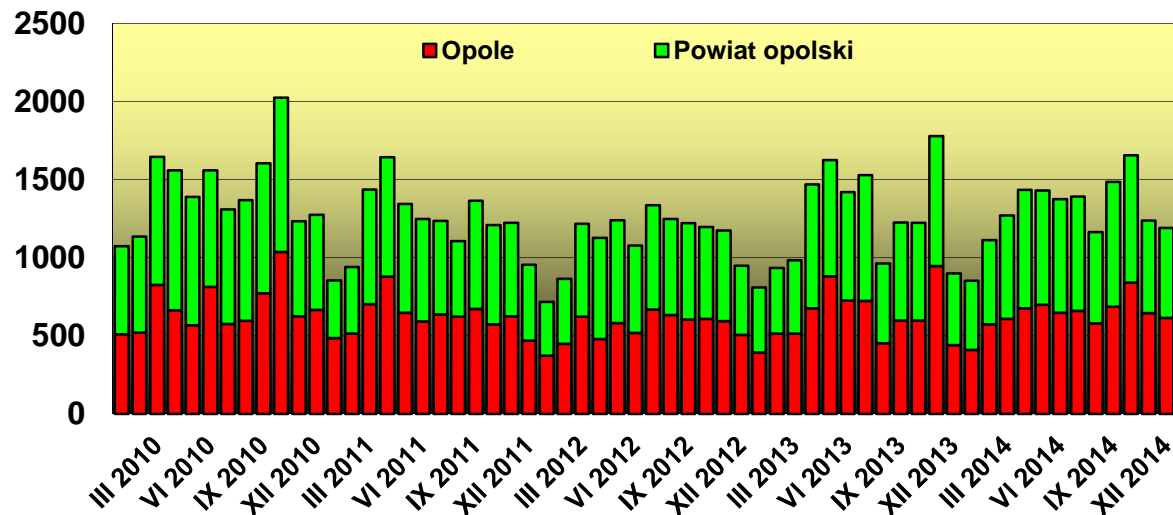
❖ Wyłączenia z ewidencji

W 2014 r. wyłączono z ewidencji **15 607 osób**, czyli o 739 osób **więcej** niż w roku poprzednim (graficzną ilustrację danych przedstawiono na wykresie 31). Głównymi przyczynami wyłączeń z ewidencji bezrobotnych były:

- **podjęcia pracy – 7 795 osób** (49,9% ogółu wyłączeń), z tego:
 - o **4 010 osób** (51,4%) wśród mieszkańców powiatu opolskiego,
 - o **3 968 osób** (50,9%) stanowiły kobiety,
 - o **1 587 osób** (20,3%) było w wieku do 25 lat,
 - o **1 398 osób** (17,9%) w wieku powyżej 50 lat,
 - o **2 297 osób** (29,5%) posiadało status długotrwale bezrobotnych,
 - o **7 041 osób** (90,3%) przed okresem bezrobocia pracowało,
 - o **3 251 osób** (41,7%) zamieszkiwało na wsi,
 - o **650 osób** (8,3%) było w okresie do 12 miesięcy od dnia ukończenia nauki,
 - o **331 osób** (4,2%) które ukończyło szkołę wyższą do 27 roku życia,
 - o **1 104 osoby** (14,2%) bez kwalifikacji zawodowych,
 - o **1 233 osoby** (15,8%) bez doświadczenia zawodowego,
 - o **3 089 osób** (39,6%) bez wykształcenia średniego,
 - o **619 osób** (7,9%) samotnie wychowujące co najmniej jedno dziecko do 18 roku życia,
 - o **62 osoby** (0,8%) które po odbyciu kary wolności nie podjęło zatrudnienia,
 - o **226 osób** (2,9%) niepełnosprawnych,
- **niepotwierdzenia gotowości do pracy – 3 706 osób** (23,7%).

Wśród osób wyłączonych z ewidencji:

- **7 959 osób** (51,0%) zamieszkiwało w powiecie opolskim,
- **7 963 osoby** (51,0%) stanowili mężczyźni,
- **3 426 osób** (22,0%) było w wieku do 25 lat,
- **3 413 osób** (21,9%) to osoby w wieku powyżej 50 lat,
- **5 223 osoby** (33,5%) posiadały status długotrwale bezrobotnych.



Wykres 31. Liczba wyłączeń bezrobotnych z ewidencji w latach 2010-2014.

IV. USŁUGI I INSTRUMENTY RYNKU PRACY

❖ *Pośrednictwo Pracy*

W 2014 r. w Powiatowym Urzędzie Pracy w Opolu zgłoszono **11 043** oferty pracy (najwięcej w historii, poza rekordowym 2008 rokiem). Liczba ofert pracy zgłoszona w urzędzie z podziałem na miesiące przedstawia się w sposób następujący:

- o styczeń 2014 r. - 764 oferty pracy,
- o luty 2014 r. - 582 oferty pracy,
- o marzec 2014 r. - 1654 oferty pracy,
- o kwiecień 2014 r. - 807 ofert pracy,
- o maj 2014 r. - 784 oferty pracy,
- o czerwiec 2014 r. - 908 ofert pracy,
- o lipiec 2014 r. - 847 ofert pracy,
- o sierpień 2014 r. - 912 ofert pracy,
- o wrzesień 2014 r. - 989 ofert pracy,
- o październik 2014 r. - 1253 oferty pracy,
- o listopad 2014 r. - 913 ofert pracy,
- o grudzień 2014 r. - 630 ofert pracy.

Z tytułu podjęcia pracy na przestrzeni 2014 r. wyrejestrowanych zostało **7 795** osób, najwięcej aż od 1992 roku (z terenu Opola – 3 785 osób, z terenu powiatu opolskiego – 4 010 osób), z tego w ramach:

- robót publicznych – 74 osoby,
- prac interwencyjnych – 69 osób,
- refundacji pracodawcy kosztów wyposażenia i doposażenia stanowiska pracy dla skierowanego bezrobotnego – 147 osób,
- staży – 1 100 osób,
- prac społecznie użytecznych – 759 osób.

Z uwagi na to, iż oferty pracy były popularyzowane poprzez:

- ogólnodostępną bezpłatną infolinię – 0-800-88-11-22,
- system SMS – wysyłanie informacji o aktualnych ofertach pracy i spotkaniach z pracodawcami,
- stronę internetową tut. urzędu – www.pup.opole.pl,
- stronę internetową Wojewódzkiego Urzędu Pracy w Opolu – www.wup.opole.pl,
- portal internetowy publicznych służb zatrudnienia www.psz.praca.gov.pl,
- publikacje na łamach prasy - edycje poniedziałkowego dodatku Nowej Trybuny Opolskiej „Praca”,

skutkowało to brakiem sformalizowanej, udokumentowanej efektywności działań pośrednictwa pracy w zakresie podjęć pracy za pośrednictwem urzędu, jednakże działania te bardzo upowszechniały oferty pracy wśród osób poszukujących pracy.

➤ Organizowanie giełd pracy

W minionym roku na terenie PUP w Opolu, na wniosek pracodawców zorganizowano **81** giełd pracy, w tym dla 39 pracodawców z miasta Opolu i 42 z powiatu opolskiego. W giełdach uczestniczyły łącznie **734** osoby.

Ponadto zorganizowano spotkania informacyjno-rekrutacyjne dla pracodawców poszukujących kandydatów do pracy o specjalistycznych kwalifikacjach. Nabór nie ograniczał się tylko do osób bezrobotnych. W 2014 r. odbyło się **11** spotkań. Ogółem w ww. spotkaniach uczestniczyły **174** osoby.

Spotkania informacyjno-rekrutacyjne to rodzaj rekrutacji zorientowany przede wszystkim na zaspokojenie oczekiwań potencjalnych pracodawców. Z reguły dotyczą one pracodawców, którzy jeszcze nie posiadają siedziby na obszarze powiatu opolskiego lub miasta Opolu oraz pracodawców, którzy zgłaszają oferty pracy w bardzo wyspecjalizowanych zawodach. Często zdarza się, że pracodawca jest nastawiony na zatrudnienie osób o bardzo wysokich kwalifikacjach i doświadczeniu zawodowym, dlatego w celu pozyskania najbardziej oczekiwanych kandydatów urząd promuje ofertę na otwartym rynku pracy w całym rejonie. Z tej formy rekrutacji skorzystała m.in. firma PAARI oraz firma ISTA. Należy zaznaczyć, iż wymienieni pracodawcy rozpoczęli działalność na terenie miasta Opolu.

➤ Wizyty u pracodawców

W 2014 roku pośrednicy pracy odbyli **53 wizyty** u pracodawców z Opolu i powiatu opolskiego mające na celu nawiązanie lub utrzymanie dotychczasowej współpracy z pracodawcami.

Przeprowadzono również **279 wizyt monitorujących** u pracodawców, którzy utworzyli miejsca pracy w ramach refundacji kosztów doposażenia lub wyposażenia stanowiska pracy dla skierowanego bezrobotnego.

Ponadto w 2014 roku w ramach nadzoru nad przyznanymi dotacjami na rozpoczęcie działalności gospodarczej przeprowadzono **279 wizyt monitorujących** oraz **14 kontroli** w ramach nadzoru nad przyznanymi dotacjami ze środków PFRON dla osób z orzeczeniem o niepełnosprawności.

➤ Współpraca w zakresie subsydiowanych ofert pracy, staży itp.

W 2014 r. PUP w Opolu, wzorem lat poprzednich ściśle współpracował z pracodawcami z regionu w zakresie organizacji staży i subsydiowanych miejsc pracy dla osób bezrobotnych.

Do PUP wpłynęło:

- **999 wniosków** o organizację stażu złożone przez **545** pracodawców o organizację **1491** miejsc stażowych,
 - zawarto **844** umowy z **495** pracodawcami o organizację stażu dla **844** osób bezrobotnych,
- **121 wniosków** od **112** pracodawców o organizację prac interwencyjnych dla **128** osób,
 - zawarto **95** umów z **92** pracodawcami o organizację prac interwencyjnych dla **94** osób bezrobotnych,
- **52 wnioski** o organizację robót publicznych u **44** pracodawców, dla **73** bezrobotnych,
 - zawarto **49** umów oraz **2** porozumienia z **36** pracodawcami, dotyczące zorganizowania zatrudnienia w ramach robót publicznych dla **73** bezrobotnych.
- **188 wniosków** od **154** pracodawców o refundację kosztów wyposażenia lub doposażenia **250** stanowisk pracy dla skierowanego bezrobotnego,
 - zawarto **88 umów** z **80** pracodawcami o refundację kosztów wyposażenia lub doposażenia **133** stanowisk pracy dla skierowanego bezrobotnego.

❖ Poradnictwo zawodowe

W 2013 roku doradcy zawodowi, realizując usługę poradnictwa zawodowego i informacji zawodowej wsparli swoją pomocą łącznie **3148 osób** bezrobotnych i poszukujących pracy, w tym:

- Z **indywidualnej porady zawodowej** skorzystały w 2014 r. **1143** osoby (w tym 640 rozmowy wstępne i 503 indywidualne porady) w ramach **1383** wizyt. W trakcie indywidualnych spotkań doradczych koncentrowano się głównie na pomocy w precyzowaniu aktualnego celu zawodowego w kontekście potencjału zawodowego klientów oraz możliwości lokalnego rynku pracy, wyboru odpowiedniego miejsca pracy lub doboru odpowiedniej formy pomocy świadczonej przez urząd pracy lub partnerów rynku pracy, ułatwiającej powrót do aktywności zawodowej.
- W ramach **poradnictwa grupowego** zorganizowano w 2014 r. **25 warsztatów** dla **216** osób. Zrealizowano m.in. zajęcia pn. *Samopoznanie, Poznaj swój potencjał zawodowy, Moje miejsce na rynku pracy, Mój cel* - służące diagnozie kompetencji, predyspozycji i możliwości zawodowych klientów, a stanowiące podstawę do dalszej, indywidualnej pracy z klientem w celu precyzowania możliwości i planów zawodowych. Aktywizacją objęto także osoby z zadłużeniem alimentacyjnym, a celem zajęć było pogłębienie refleksji nt. istoty pracy w życiu człowieka, roli własnej aktywności i istocie sprawstwa,

wyznaczanych wartości, identyfikacja barier na drodze do zatrudnienia, diagnoza własnego potencjału zawodowego. W zajęciach uczestniczyło **28 osób** z zadłużeniem alimentacyjnym.

- **Z indywidualnej informacji zawodowej** skorzystało w 2014 r. **321** osób, które przy wsparciu doradców oraz użyciu multimediów pozyskiwały wiedzę o rynku pracy, ofertach pracy, pracodawcach, zawodach, dalszej edukacji, usługach i instrumentach rynku pracy. W celu ułatwienia kontaktów osób bezrobotnych z pracodawcami udostępniano klientom urzędu skrzynkę e-mailową. Osobom nie posiadającym umiejętności obsługi komputera pomagano w opanowaniu podstawowych czynności umożliwiających samodzielne wyszukiwanie ofert pracy i wysyłanie swoich aplikacji elektronicznie.
- **Grupową informacją zawodową** w 2014 r. objęto w ramach **27** spotkań **424** osoby. Zajęcia adresowane były głównie do osób młodych kończących edukację szkolną na różnych poziomach kształcenia, po raz pierwszy rejestrujących się w urzędzie pracy, których celem było przekazanie informacji istotnych w kontekście wejścia na rynek pracy, tj. o sytuacji na lokalnym rynku pracy, zakresie usług świadczonych przez urząd pracy i partnerów rynku pracy na rzecz osób poszukujących zatrudnienia, zasadach poszukiwania pracy („*Samodzielność w poszukiwaniu pierwszej pracy*”). Zrealizowano także zajęcia dla osób niepełnosprawnych, uczestników Warsztatów Terapii Zajęciowej Fundacji DOM w Opolu o zasadach rejestracji w PUP Opole oraz zasadach poszukiwania ofert pracy.
- **Zajęcia aktywizacyjne.** Doradcy zawodowi w 2014 roku zrealizowali **12 zajęć aktywizacyjnych dla 90 osób**, w trakcie których doskonalono umiejętności aktywnego poszukiwania pracy.

➤ Współorganizacja Targów Pracy

Pracownicy Powiatowego Urzędu Pracy w Opolu prezentowali usługi urzędu oraz oferty pracy podczas **4 imprez:**

- Ceremonii otwarcia Centrum Wystawienniczo-Kongresowego w Opolu zorganizowanej w dniu 10-12.01.2014 r. przez Centrum Wystawienniczo-Kongresowe w Opolu,
- Akademickich Targów Pracy zorganizowanych w dniu 19.03.2014 r. przez Akademickie Biuro Karier i Niezależne Zrzeszenie Studentów Politechniki Opolskiej,
- Targach Pracy i Edukacji zorganizowanych w dniu 26.03.2014 r. przez Państwową Medyczną Wyższą Szkołę Zawodową w Opolu,
- Opolskich Regionalnych Targach Karier „Przystanek kariera” zorganizowanych w dniu 27.05.2014 r. przez Wojewódzki Urząd Pracy w Opolu.

➤ Klub Pracy

W okresie sprawozdawczym zostały zorganizowane 2 szkolenia z zakresu umiejętności poszukiwania pracy. Do udziału w szkoleniu skierowano **24 osoby bezrobotne** (17 osób z Opolą i 7 osób z pow. opolskiego).

Ogółem szkolenie zgodnie z planem ukończyły **22 osoby** (15 osób z Opola i 7 osób z powiatu opolskiego), a **2 osoby** przerwały udział w szkoleniu i nie ukończyły go zgodnie z planem.

Na dzień **31.12.2014 roku zatrudnienie podjęło 7 osób**. Ta forma wsparcia mogła być realizowana tylko do 26.05.2014 roku.

❖ *Szkolenia*

Ogółem szkoleniami w 2014 roku objęto **473 osoby** (264 osoby z Opola i 209 osób z powiatu opolskiego), w tym **2 osoby kontynuujące szkolenia rozpoczęte w 2013 roku**.

Na różnego rodzaju szkolenia organizowane przez Powiatowy Urząd Pracy w Opolu w 2014 roku zostało skierowanych **471 osób** (263 osoby z Opola i 208 osób z powiatu opolskiego) w tym ze środków:

- Funduszu Pracy – 251 osób, w tym 1 osoba poszukująca pracy,
- PO KL 6.1.3 HERKULES – 201 osób,
- rezerw Ministra Pracy i Polityki Społecznej – 17 osób, w tym:
 - osób bezrobotnych będących w szczególnej sytuacji na rynku pracy określonych w art. 49 ustawy – 15 osób,
 - osób bezrobotnych w wieku do 25 r. ż. (po zmianie do 30 r. ż.) – 2 osoby,
- PFRON – 2 osoby niepełnosprawne.

Organizacja szkoleń miała na celu uzyskanie lub uzupełnienie umiejętności i kwalifikacji zawodowych. PUP w Opolu organizował szkolenia w **trybie indywidualnym i grupowym**.

Z ogólnej liczby osób skierowanych na szkolenia w 2014 roku **ze szkoleń w trybie indywidualnym skorzystały 183 osoby**, w tym 98 osób z Opola i 85 osób z powiatu opolskiego. Na dzień 31.12.2014 r. szkolenia indywidualne ukończyło **179 osób**, z których **118 podjęło zatrudnienie**, co stanowi **65,9 % efektywności zatrudnieniowej**.

Wśród szkoleń w trybie indywidualnym największym zainteresowaniem cieszyły się szkolenia z zakresu:

- transportu typu: prawo jazdy kat. B+E, C, C+E, D, świadectwa kwalifikacji wstępnej przyspieszonej, szkolenia okresowe dla kierowców, przewóz materiałów niebezpiecznych oraz wartości pieniężnych;
- branży budowlanej typu: operator walca drogowego, posadźkarz-płytkarz oraz monter rusztowań;
- z wybranych metod spawalniczych;
- zawodowe typu: fryzjerstwo, kosmetyka, grafika komputerowa.

Urząd Pracy organizował także **szkolenia grupowe**. Plany szkoleń opracowywane są w oparciu o prognozy w zakresie zapotrzebowania na rynku pracy oraz potrzeby szkoleniowe bezrobotnych. W okresie sprawozdawczym **na szkolenia grupowe skierowano 288 osób**, w tym 165 osób z Opola i 123 osoby z pow. opolskiego. Wszystkie szkolenia grupowe zakończyły się w okresie sprawozdawczym. Do 31.12.2014 r. szkolenia ukończyło **287 osób**, z których **206 podjęło zatrudnienie**, co stanowi **71,8 % efektywności zatrudnieniowej**.

Szkolenia grupowe w 2014 roku były realizowane z zakresu:

- branży budowlanej typu: operator sprzętu ciężkiego, posadzkarz, uprawnienia elektryczne;
- ABC Przedsiębiorczości;
- obsługi komputera od podstaw do średniozaawansowanego;
- magazyniera wraz z uprawnieniami na obsługę wózka widłowego;
- wybranych metod spawalniczych;
- rachunkowości i księgowości;
- pracownika administracyjno-biurowego;
- pracownika obsługi płacowej z językiem angielskim;
- obsługi komputera od podstaw do średniozaawansowanego;
- sprzedawca.

Ogółem szkolenia zgodnie z programem ukończyło **466** osób (259 osób z Opola i 207 osób z powiatu opolskiego), a **2 osoby** (1 osoba z Opola i 1 osoba z powiatu opolskiego) przerwały udział w szkoleniach i nie ukończyły ich zgodnie z planem.

5 osób (w tym 4 osoby z Opola i 1 osoba z powiatu opolskiego) będzie kontynuować szkolenie rozpoczęte w 2014 roku.

Na dzień **31.12.2014 roku zatrudnienie podjęły 324 osoby**, co stanowi **69,5 % efektywności zatrudnieniowej**.

❖ *Bony szkoleniowe*

Nowelizacja ustawy o promocji zatrudnienia i instytucjach rynku pracy, wprowadziła system bonów skierowanych do osób bezrobotnych, które nie przekroczyły 30 roku życia. Jednym z tych bonów jest **bon szkoleniowy**, który w znacznym stopniu oddaje inicjatywę osobie młodej przy zapewnieniu niezbędnej kontroli wynikającej z dbałości o celowość wydatkowanych środków.

Ogółem w 2014 roku zrealizowano **3 bony szkoleniowe**, z których skorzystała **1 osoba z Opola i 2 osoby z pow. opolskiego**. W ramach bonów młodzi ludzie szkolili się z zakresu operatora sprzętu ciężkiego oraz spawalnictwa. Na dzień **31.12.2014 roku zatrudnienie podjęły 3 osoby** co stanowi **100,0 % efektywności zatrudnieniowej**.

❖ *Studia podyplomowe*

W 2014 roku urząd podpisał umowy o dofinansowanie studiów podyplomowych z **15 osobami bezrobotnymi** (10 osób z Opola i 5 osób z powiatu opolskiego), ponadto **1 osoba** z Opola kontynuowała naukę z roku poprzedniego.

Ogółem studia podyplomowe w okresie sprawozdawczym ukończyła **1 osoba** z Opola. **15 osób** kontynuuje naukę w 2015 roku. Na dzień **31.12.2014 roku nikt nie podjął zatrudnienia**.

❖ *Finansowanie kosztów egzaminów i licencji*

W ramach aktywizacji zawodowej osób bezrobotnych, Urząd ma możliwość finansowania swoim klientom kosztów egzaminów umożliwiających uzyskanie certyfikatów lub tytułów zawodowych oraz kosztów uzyskania licencji niezbędnych do wykonywania zawodu.

Łącznie w 2014 roku podpisano umowy na sfinansowanie kosztów egzaminów z **2 osobami bezrobotnymi** (1 osoba z Opola i 1 osoba z pow. opolskiego). Na dzień **31.12.2014 roku żadna z tych osób nie podjęła zatrudnienia**.

❖ *Staże*

W 2014 roku Powiatowy Urząd Pracy w Opolu, wzorem lat poprzednich ściśle współpracował z pracodawcami z regionu w zakresie organizacji staży.

Staż to instrument rynku pracy, który od lat budzi największe zainteresowanie pracodawców, zarówno tych z sektora publicznego jak i prywatnych przedsiębiorców. Od pięciu lat liczba bezrobotnych kierowanych do odbycia stażu u pracodawcy utrzymuje się na podobnym, bardzo wysokim poziomie.

Do tutejszego urzędu wpłynęły **1293 wnioski** o organizację staży złożone przez **819 pracodawców** o utworzenie **1731 miejsc stażowych**. Ostatecznie zawarto **1068 umów o organizację stażu z 727 pracodawcami**, w tym ze środków:

- Funduszu Pracy – 125 osób;
- PO KL 6.1.3 HERKULES – 670 osób;
- rezerw Ministra Pracy i Polityki Społecznej – 262 osoby, w tym:
 - osób bezrobotnych będących w szczególnej sytuacji na rynku pracy określonych w art. 49 ustawy – 67 osób,
 - osób bezrobotnych w wieku do 25 r. ż. (po zmianie do 30 r. ż.) – 195 osób,
- PFRON – 11 osób.

Formą wsparcia jaką są staże w 2014 roku objęto łącznie **1273 osoby** (642 osoby z Opola i 631 osób z powiatu opolskiego), w tym **205 osób** (201 osób bezrobotnych i 4 osoby poszukujące pracy) **kontynuujących staż rozpoczęty w 2013 roku**.

Do odbywania stażu skierowano **1068 osób**, w tym **11 osób poszukujących pracy**. Wśród tych osób było **546** osób z Opola i **522** osoby z powiatu opolskiego.

Ze staży najczęściej korzystają kobiety, stanowią one **aż 70,5 %** osób objętych tym instrumentem rynku pracy. Z danych statystycznych wynika, iż największą grupę osób objętych stażem stanowią osoby młode do 30 roku życia tj. **72,2 %** osób odbywających staż w 2014 roku.

Najczęściej w 2014 roku pracodawcy proponowali odbycie stażu na stanowisku m.in.: **fryzjera, pracownika biurowego, sprzedawcy, magazyniera i asystenta nauczyciela**.

Do dnia 31.12.2014 roku staż ukończyło **891 osób**, w tym **7 osób poszukujących pracy**. Ponadto odbywanie stażu przerwało **65 osób**. Staż rozpoczęty w 2014 roku kontynuuje **317 osób**, w tym **8 osób poszukujących pracy**.

Do końca grudnia 2014 roku pracę podjęło **621 osób**, w tym **1 osoba poszukująca pracy** co stanowi **69,7 % efektywności zatrudnieniowej**.

❖ *Bon stażowy*

Kolejną formą wsparcia skierowaną do osób w wieku do 30 roku życia wprowadzoną w nowelizacji ustawy o promocji zatrudnienia i instytucjach rynku pracy jest **bon stażowy**, który stanowi gwarancję skierowania do odbycia stażu u pracodawcy

wskazanego przez bezrobotnego na okres 6 miesięcy, o ile pracodawca zobowiąże się do zatrudnienia bezrobotnego po zakończeniu stażu przez okres 6 kolejnych miesięcy. Ponadto zgodnie z ustawą starosta wypłaca pracodawcy, który zatrudni bezrobotnego przez deklarowany okres 6 miesięcy, premię w wysokości ok. 1500 zł.

W 2014 roku do tutejszego urzędu wpłynęło **70 wniosków** o przyznanie bonu stażowego. 68 wniosków rozpatrzono pozytywnie i wydano **64 bony stażowe**. Ostatecznie zawarto **46 umów** o zorganizowanie stażu w ramach przyznanego bonu stażowego. Do końca grudnia 2014 roku skierowano na staż w ramach bonu stażowego **43 osoby bezrobotne** (13 osób z Opola i 30 osób z powiatu opolskiego), w tym ze środków:

- Funduszu Pracy – 11 osób;
- rezerwy Ministra Pracy i Polityki Społecznej skierowanej do osób bezrobotnych w wieku do 30 roku życia – 32 osoby.

2 osoby przerwały odbywanie stażu. W 2015 roku odbywanie stażu kontynuuje **41 osób**. **3 osoby rozpoczną staż w 2015 roku** w ramach umów podpisanych w 2014 roku.

❖ *Prace interwencyjne*

W 2014 roku wpłynęły **104 wnioski** o organizację prac interwencyjnych na łączną liczbę **110 miejsc pracy**. Zawarto **71 umów** dotyczących refundacji części kosztów poniesionych przez pracodawców na wynagrodzenia i składki na ubezpieczenie społeczne dla **71 osób**, jednak już po zawarciu umów 5 pracodawców zrezygnowało z refundacji kosztów wynagrodzenia, w tym w 2 przypadkach już po skierowaniu i zatrudnieniu osób bezrobotnych.

Ogółem w 2014 roku formą wsparcia jaką są prace interwencyjne **objęto 155 osób** (79 osób z Opola i 76 osób z powiatu opolskiego), w tym **86 osób kontynuujących** zatrudnienie rozpoczęte w latach poprzednich.

Ostatecznie w ramach zawartych w 2014 roku umów zatrudnione zostały **64 osoby** oraz **5 osób na uzupełnienie** umów zawartych z pracodawcami w 2013 roku. Wśród tych osób były 32 osoby z Opola i 37 osób z powiatu opolskiego.

Ogółem prace interwencyjne zakończyło **95 osób**, pozostałe **60 osób kontynuuje zatrudnienie** w ramach prac interwencyjnych w 2015 roku.

Na dzień **31.12.2014 roku po zakończeniu prac interwencyjnych na dalszy okres zostało zatrudnionych 68 osób** co stanowi **71,6 % efektywności zatrudnieniowej**.

❖ *Roboty publiczne*

W przypadku robót publicznych ograniczona jest liczba podmiotów, które mogą być organizatorami robót publicznych. Organizatorem robót może być gmina oraz organizacje pozarządowe statutowo zajmujące się problematyką ochrony środowiska, kultury, oświaty, kultury fizycznej i turystyki, opieki zdrowotnej, bezrobocia oraz pomocy społecznej, a także spółki wodne i ich związki, jeżeli prace te są finansowane lub dofinansowane ze środków samorządu terytorialnego, budżetu państwa, funduszy celowych.

W 2014 roku wpłynęły **64 wnioski** o organizację robót publicznych na łączną liczbę **96 miejsc pracy**. Zawarto **58 umów** z 27 pracodawcami dla **74 osób**. Ogółem w 2014 roku formą wsparcia jaką są roboty publiczne **objęto 84 osoby** (19 osób z Opola i 65 osób z

powiatu opolskiego), w tym **10 osób kontynuujących** zatrudnienie rozpoczęte w ubiegłym roku.

Ostatecznie w ramach zawartych w 2014 roku umów zatrudnione zostały **74 osoby bezrobotne**. Wśród tych osób było 17 osób z Opola i 57 osób z powiatu opolskiego. Na **84 osoby** objęte tym instrumentem pracy w 2014 roku **41 osób to osoby w wieku 50+**, co stanowiło **48,8 %**.

Najczęściej osoby podejmujące zatrudnienie w ramach robót publicznych pracują na stanowisku **robotnika gospodarczego, pracownika biurowego lub konserwatora terenów zielonych**. Ogółem w okresie sprawozdawczym roboty publiczne zakończyło **76 osób. 8 osób kontynuuje zatrudnienie** w 2015 roku.

Na dzień **31.12.2014 roku po zakończeniu robót publicznych zatrudnionych zostało 37 osób**, co stanowi **48,7 % efektywności zatrudnieniowej**.

❖ **Środki na podjęcie działalności gospodarczej przez bezrobotnego**

W 2014 roku do Powiatowego Urzędu Pracy w Opolu wpłynęło **501 wniosków** o przyznanie środków na podjęcie działalności gospodarczej, w tym **4 wnioski** w ramach środków PFRON dla osób posiadających orzeczenie o stopniu niepełnosprawności.

Składane wnioski były oceniane przez komisję powołaną przez Dyrektora PUP w Opolu – łącznie dokonano 1491 ocen merytorycznych. Najczęściej bezrobotni starali się o przyznanie środków na rozpoczęcie działalności gospodarczej z zakresu: **usług fryzjerskich, usług budowlano-wykończeniowych, usług stolarskich oraz usług gastronomicznych**.

Ostatecznie do końca okresu sprawozdawczego zawarto **297 umów** z bezrobotnymi o przyznanie środków na podjęcie działalności gospodarczej, w tym z:

- Funduszu Pracy – 5 osób;
- PO KL 6.1.3 HERKULES – 215 osób;
- rezerw Ministra Pracy i Polityki Społecznej – 74 osoby, w tym:
 - osób bezrobotnych będących w szczególnej sytuacji na rynku pracy określonych w art. 49 ustawy – 21 osób,
 - dla osób bezrobotnych w wieku do 25 r. ż. (po zmianie do 30 r. ż.) – 4 osoby,
 - osób w wieku do 30 roku życia - 33 osoby,
 - osób wieku „30-50” lat – 16 osób,
- PFRON – 3 osoby.

Ogółem w 2014 roku jednorazowe środki na podjęcie działalności gospodarczej otrzymało **297 osób**, w tym **153 osoby** z Opola i **144 osoby** z powiatu opolskiego.

❖ **Refundacja kosztów wyposażenia lub doposażenia stanowiska pracy dla skierowanego bezrobotnego**

W 2014 do tutejszego urzędu wpłynęły **223 wnioski** dotyczące doposażenia lub wyposażenia **256 stanowisk pracy**, w tym na **2 stanowiska w ramach środków PFRON** dla osób z orzeczeniem o stopniu niepełnosprawności. 13 wniosków nie przeszło oceny formalnej.

Do komisji ds. opiniowania wniosków przekazano **207 wniosków** dotyczących doposażenia lub wyposażenia **227 stanowisk pracy dla osób bezrobotnych**. Łącznie dokonano 681 ocen merytorycznych.

Do końca grudnia 2014 roku zawarto **119 umów** dotyczących doposażenia lub wyposażenia **131 stanowiska pracy**, w tym ze środków:

- Funduszu Pracy – 1 umowa dot. utworzenia 10 stanowisk (zatrudnienie osób bezrobotnych na refundowane stanowiska pracy zostało zaplanowane na styczeń 2015 roku),
- PO KL 6.1.3 HERKULES – 117 umów dot. utworzenia 120 stanowisk,
- PFRON – 1 umowa dot. utworzenia 1 stanowiska.

Ostatecznie po podpisaniu umów z realizacji zrezygnowało 4 pracodawców, natomiast jednemu pracodawcy tutejszy urząd wypowiedział umowę. Łącznie w 2014 roku zrefundowano koszty doposażenia lub wyposażenia **116 stanowisk**, w tym 1 stanowisko ze środków PFRON dla osoby z orzeczeniem o niepełnosprawności.

Ogólnie na utworzone refundowane stanowiska pracy zatrudniono **148 osób** (73 osoby z Opola i 75 osób z powiatu opolskiego), w tym **32 osoby** podjęły zatrudnienie na wyposażonych wcześniej stanowiskach pracy w związku z rozwiązaniem umowy o pracę przez osoby zatrudnione dotychczas na tych stanowiskach.

❖ *Prace społecznie użyteczne*

W 2014 roku zawarto **11 porozumień z gminami** o organizację prac społecznie użytecznych. Na wniosek Prezydenta Miasta Opola prace realizowane były również w Opolu.

Do prac społecznie użytecznych kierowane są osoby bezrobotne bez prawa do zasiłku, korzystające ze świadczeń pomocy społecznej, wskazane przez ośrodki pomocy społecznej z poszczególnych gmin powiatu opolskiego i miasta Opola. Bezrobotni wykonują proste prace na rzecz społeczności lokalnej, na terenie gminy w której mieszkają, nie więcej niż 10 godzin tygodniowo.

Do wykonywania prac społecznie użytecznych w okresie sprawozdawczym skierowano **759 osób bezrobotnych** (227 osób z Opola i 532 osoby z powiatu opolskiego). Do dnia 31.12.2014 roku prace społecznie użyteczne ukończyło **712 osób**, pozostałe **47 osób** przerwało udział w programie.

Na dzień **31.12.2014 roku pracę podjęło 528 osób**, co stanowi **74,2 % efektywności zatrudnieniowej**.

❖ *Zwrot kosztów przejazdu do pracy lub na staż*

Ogółem w 2014 roku dofinansowaniem kosztów przejazdu objęto **972 osoby** (97 osób z Opola i 875 osób z powiatu opolskiego), w tym **197 osób** (do pracy – 104 osoby i na staż – 93 osoby) **kontynuujących** na podstawie umowy z 2013 roku pobieranie zwrotu kosztów przejazdu

W 2014 roku zawartych zostało **641 umów** z osobami bezrobotnymi w sprawie zwrotu kosztów przejazdu: **do pracy z 292 osobami i na staż z 349 osobami**. Ponadto wydanych zostało **89 decyzji o jednorazowym zwrocie kosztów przejazdu do pracodawcy i powrotu do miejsca zamieszkania**, które otrzymały skierowanie do pracy do pracodawcy, który zgłosił ofertę pracy i **45 decyzji o zwrocie kosztów przejazdu dla osób, które uczestniczyły w zajęciach z zakresu poradnictwa zawodowego**.

W 2015 roku **258 osób** kontynuuje pobieranie dofinansowania kosztów przejazdu, w tym **110 osób do pracy i 148 osób na staż**.

❖ *Dofinansowanie wynagrodzenia za zatrudnienie skierowanego bezrobotnego, który ukończył 50 rok życia*

W 2014 roku złożono **5 wniosków** dotyczących dofinansowania wynagrodzenia za zatrudnienie skierowanych do pracy bezrobotnych, którzy ukończyli 50 rok życia. Na podstawie wniosków zawarto **3 umowy**.

Ogółem na utworzone miejsca pracy skierowano **3 osoby bezrobotne** (1 osobę z Opola i 2 osoby z powiatu opolskiego). Wszystkie **3 osoby kontynuują zatrudnienie w 2015 roku**.

❖ *Bony na zasiedlenie*

Podobnie jak bony szkoleniowe, **bon na zasiedlenie** został wprowadzony po nowelizacji ustawy o promocji zatrudnienia i instytucjach rynku pracy, którego celem jest wsparcie finansowe bezrobotnego do 30 roku życia podejmującego zatrudnienie, inną pracę zarobkową lub działalność gospodarczą poza miejscem swojego zamieszkania.

W 2014 roku złożono **20 wniosków** o wydanie bonu na zasiedlenie. **4 wnioski** zostały rozpatrzone negatywnie. **Zawarto 15 umów**.

Bony na zasiedlenie wypłacono **14 osobom** (11 osób z Opola i 4 osoby z powiatu opolskiego). **Jednej osobie** środki wypłacone będą w 2015 roku.

Do dnia **31.12.2014 roku zatrudnienie podjęło 14 osób**, w tym **10 osób w ramach umów o pracę** oraz **4 osoby rozpoczęły własną działalność gospodarczą**, co stanowi **100 % efektywności zatrudnieniowej**.

❖ *Bon zatrudnieniowy*

Kolejną formą wsparcia wprowadzoną po nowelizacji ustawy o promocji zatrudnienia i instytucjach rynku pracy jest **bon zatrudnieniowy**.

Bon zatrudnieniowy stanowi gwarancję zrefundowania pracodawcy, który zatrudni bezrobotnego do 30. roku życia na okres 18 miesięcy, części kosztów wynagrodzenia wraz ze składkami na ubezpieczenia społeczne.

W 2014 roku bezrobotni złożyli **7 wniosków** o wydanie bonu zatrudnieniowego, w ramach których zawarto **4 umowy** z pracodawcami, natomiast **3 zostały anulowane** ze względu na niezłożenie wniosków ze strony pracodawców.

Ogółem do pracodawcy w ramach bonu zatrudnieniowego skierowano **3 osoby bezrobotne** (2 osoby z Opola i 1 osobę z powiatu opolskiego). Wszystkie **3 osoby kontynuują zatrudnienie w 2015 roku**.

❖ *Stypendium z tytułu podjęcia dalszej nauki*

W 2014 roku **2 osobom z Opola** przyznano stypendium z tytułu podjęcia dalszej nauki. Do dnia 31.12.2014 r. **1 osoba** w trakcie kontynuowania nauki podjęła zatrudnienie, tym samym zakończyła pobieranie stypendium. Naukę i pobieranie stypendium w 2015 roku kontynuuje **1 osoba**.

❖ *Zwrot kosztów opieki nad dzieckiem do lat 6 lub osobą zależną*

W 2014 roku złożono **2 wnioski** o przyznanie zwrotu kosztów opieki nad dzieckiem do lat 6 w ramach skierowania na staż i szkolenie. W ramach złożonych wniosków zawarto umowy z **2 osobami z powiatu opolskiego**.

Do dnia 31.12.2014 r. **1 osoba** zakończyła pobieranie zwrotu kosztów opieki nad dzieckiem do lat 6 z powodu ukończenia szkolenia, natomiast **1 osoba** kontynuuje pobieranie zwrotu w 2015 r.

V. Projekty realizowane w ramach dodatkowo pozyskanych środków FP i EFS

❖ *Projekty finansowane ze środków FP z Rezerwy MPiPS*

➤ "49"

Celem programu było zaktywizowanie osób bezrobotnych znajdujących się w szczególnej sytuacji na rynku pracy. Program zakładał realizację poniższych celów szczegółowych:

- wyposażenie bezrobotnych w nowe umiejętności i kwalifikacje,
- nabycie umiejętności praktycznych do wykonywania pracy,
- zwiększenie liczby podmiotów gospodarczych na lokalnym rynku pracy,
- promowanie małej i średniej przedsiębiorczości na terenie gmin powiatu opolskiego i miasta Opola.

Wartość programu: 582 000,00 zł

Okres realizacji: 08 września 2014 r. do 31 grudnia 2014 r.

Uzyskane rezultaty:

- programem objęto **103** osoby bezrobotne, będące w szczególnej sytuacji na rynku pracy, określone w art. 49 ustawy. Do odbycia szkoleń skierowano **15** osób, na staż – **67** osób, przyznano środki na podjęcie działalności gospodarczej – **21** osób;
- na dzień 31.12.2014 r. program ukończyło **37** osób;
- **29** osób podjęło zatrudnienie;
- **64** osoby kontynuują udział w programie;
- **2** osoby przerwały udział w programie.

➤ "30"

Celem programu było zaktywizowanie osób bezrobotnych w wieku do 30 roku życia. Ponadto program zakładał realizację poniższych celów szczegółowych:

- wyposażenia bezrobotnych w nowe umiejętności i kwalifikacje,
- nabycia umiejętności praktycznych do wykonywania pracy,
- mobilność w podejmowaniu zatrudnienia / działalności gospodarczej
- zwiększenie liczby podmiotów gospodarczych na lokalnym rynku pracy,
- promowanie małej i średniej przedsiębiorczości na terenie gmin powiatu opolskiego i miasta Opola.

Wartość programu: 887 100,00 zł

Okres realizacji: 15 lipca 2014 r. do 31 grudnia 2014 r.

Programem zostało objętych **83** osoby bezrobotne będące w w wieku do 30 roku życia. Uczestnicy programu mogli skorzystać z:

- Bonów szkoleniowych – skorzystały **3** osoby;
- Bonów stażowych – skorzystały **32** osoby;
- Bonów na zasiedlenie - skorzystało **15** osób;
- Środków na podjęcie działalności gospodarczej – przyznano **33** osobom.

Na dzień 31.12.2014 r.:

- **2** osoby przerwały udział w programie.
- Program kontynuują **32** osoby (finansowanie z FP na 2015 r.)
- **50** osób ukończyło program zgodnie z planem, z czego **wszystkie** podjęły zatrudnienie/ działalność gospodarczą.

➤ "-25"

Celem programu była aktywizacja bezrobotnych do 25 roku życia. Program zakładał realizację poniższych celów szczegółowych:

- wyposażenia bezrobotnych w nowe umiejętności i kwalifikacje,
- nabycia umiejętności praktycznych do wykonywania pracy,
- zwiększenie liczby podmiotów gospodarczych na lokalnym rynku pracy,
- promowanie małej i średniej przedsiębiorczości na terenie gmin powiatu opolskiego i miasta Opola.

Po decyzji Ministra Pracy i Polityki Społecznej Powiatowy Urząd Pracy w Opolu mógł rozszerzyć grupę uczestników o osoby w wieku do 30 roku życia.

Wartość programu: 562 200,00 zł

Okres realizacji: 01 marca 2014 r. do 31 grudnia 2014 r.

Programem zostało objętych 201 osób bezrobotnych będących w wieku do 30 roku życia. Uczestnicy programu mogli skorzystać ze:

- Szkoleń – skierowano **2** osoby;
- Staży – skierowano **195** osób;
- Środków na podjęcie działalności gospodarczej – przyznano **4** osobom.

Na dzień 31.12.2014 r.:

- **2** osoby przerwały udział w programie.
- Program kontynuują **172** osoby (finansowanie z FP na 2015 r.)
- **27** osób ukończyło program zgodnie z planem, z czego **21** osób podjęło zatrudnienie/ działalność gospodarczą.

❖ Projekty finansowane ze środków EFS

➤ Projekty systemowe:

1. Projekt systemowy pn. „HERKULES”.

Projekt realizowano w okresie od 01.01.2014 r. do 31.12.2014 r. Współfinansowano ze środków Unii Europejskiej w ramach Europejskiego Funduszu Społecznego, który realizowano w ramach PO KL Poddziałanie 6.1.3. Wsparciem w ramach projektu objęto **1205 uczestników** (619 osób z Opola i 586 osób z powiatu opolskiego).

W 2014 roku uczestnicy mieli możliwość skorzystania ze **szkoleń zawodowych, staży, środków na podjęcie własnej działalności gospodarczej, wyposażenia i doposażenia stanowiska pracy oraz pośrednictwa pracy.**

W ramach projektu zastosowano następujące działania:

- **szkolenia zawodowe - 201 osób** skierowano na szkolenia zawodowe, których kierunki szkoleń były zgodne z wypracowanym Indywidualnym Planem Działania w trakcie indywidualnych rozmów z pracownikami urzędu, 200 osób zakończyło szkolenia zawodowe zgodnie z planem;
- **staże – 670 osób** skorzystało z propozycji stażu, spośród których 625 osób zakończyło zgodnie z zaplanowaną ścieżką uczestnictwa, a 45 osób go przerwało – niemniej jednak 625 uczestników dzięki wsparciu w ramach projektu podniosło swoje kwalifikacje;
- **środki na podjęcie działalności gospodarczej – 215 osób** przy wsparciu finansowym naszego urzędu zdecydowało się na podjęcie własnej działalności gospodarczej;
- **wyposażenie i doposażenie stanowiska pracy – 119 osób** skierowano na refundowane stanowiska pracy, spośród których 115 osób nadal pracuje, a 4 osoby zwolniły się z pracy przerywając tym samym udział w projekcie.

Wszystkie osoby biorące udział w projekcie tj. 1 205 osoby uzyskały także pomoc w poszukiwaniu pracy w pośrednictwie pracy, a także zostały objęte Indywidualnym Planem Działania. Do dnia 31.12.2014 roku dzięki uczestnictwu w projekcie **880 osób podjęło pracę**, co stanowi **76,2 % efektywności zatrudnieniowej.**

Ponadto, w dniu 13 lutego 2014 roku **złożono** w Wojewódzkim Urzędzie Pracy w Opolu **wniosek o dofinansowanie projektu systemowego w ramach PO KL Poddziałanie 6.1.3 - Poprawa zdolności do zatrudnienia oraz podnoszenie poziomu aktywności zawodowej osób bezrobotnych pn. „Herkules”**, którego treść i wskaźniki w wyniku ewaluacji projektu były trzykrotnie zmieniane celem prawidłowej realizacji ww. projektu. Głównym celem projektu było udzielenie możliwie pełnego wsparcia osobom bezrobotnym poprzez działania wspierające i promujące zatrudnienie.

2. Projekt systemowy „PO KLUCZ DO BIZNESU 2!”.

Projekt realizowano od 14.03.2012 r. do 31.05.2014 r. w ramach PO KL Działanie 6.2 w partnerstwie z Wojewódzkim Urzędem Pracy w Opolu i wszystkimi urzędami pracy z terenu województwa opolskiego. Projekt współfinansowano ze środków Unii Europejskiej w ramach Europejskiego Funduszu Społecznego.

W wyniku zadań przewidzianych do realizacji w 2014 r. przez PUP Opole wydano **230 weksli** oraz **4 oświadczenia** dotyczące zdjęcia hipoteki.

W wyniku zadań przewidzianych do realizacji w okresie trwania projektu przez PUP Opole zastosowano następujące działania:

- zawarto **254** umowy o przyznanie jednorazowej dotacji inwestycyjnej,
- zawarto **253** umowy o przyznanie wsparcia pomostowego.

Do 31.05. 2014 r. **254 Beneficjentów pomocy** wywiązało się z warunków prowadzenia i utrzymania zarejestrowanej działalności gospodarczej przez okres co najmniej 12 miesięcy.

3. Projekt systemowy „MOJA PRACA – MOJA PRZYSZŁOŚĆ”

Projekt realizowano w okresie od 01.02.2013 r. do 30.04.2014 r. Współfinansowany ze środków Unii Europejskiej w ramach Europejskiego Funduszu Społecznego, który realizowano w ramach PO KL Poddziałanie 7.1.1 w partnerstwie z Miejskim Ośrodkiem Pomocy Rodzinie w Opolu. Wsparciem w ramach projektu objęto **11 uczestników** (11 osób z Opolą.), którzy byli **osobami do 25 roku życia bezrobotnymi** z terenu m. Opolą.

W okresie sprawozdawczym tj. 2014 roku **4 osoby** kontynuowały wsparcie w formie stażu, który ukończyły w kwietniu 2014 roku.

W wyniku zadań przewidzianych do realizacji w projekcie przez PUP Opole zastosowano - **staże – 11 osób** skorzystało z propozycji stażu, spośród których **10 osób zakończyło** zgodnie z zaplanowaną ścieżką uczestnictwa, a 1 osoba go przerwała – niemniej jednak 10 uczestników dzięki wsparciu w ramach projektu podniosło swoje kwalifikacje uzyskując zaświadczenie o odbyciu stażu;

► Projekty konkursowe:

4. Projekt konkursowy pn. „SAMODZIELNE ŻYCIE”.

Projekt realizowany był w okresie od 01.10.2011 r. do 31.03.2014 r. Współfinansowany ze środków Unii Europejskiej w ramach Europejskiego Funduszu Społecznego, który realizowano w ramach PO KL Poddziałanie 7.2.1. Wsparciem w ramach projektu objęto **31 osób** (21 osób z Opolą, 8 osób z powiatu opolskiego i 1 osoba z powiatu prudnickiego) **niepełnosprawnych i pozostających bez zatrudnienia**.

W 2014 roku **1 osoba** kontynuowała staż, a **3 osoby** kontynuowały subsydiowane zatrudnienie rozpoczęte w 2013 roku.

Podsumowując w ramach projektu zastosowano następujące działania:

- **2-dniowe warsztaty psychologiczne (wyjazdowe)** – skorzystało **28 osób**,
- **coaching – indywidualne wsparcie psychologa** – **30 osób** skorzystało z indywidualnych porad wsparcia psychologicznego – po 4 godziny na każdego uczestnika,
- **warsztaty aktywnego poszukiwania pracy** – **29 osób** uczestniczyło w warsztatach otrzymując stosowne zaświadczenie,
- **indywidualne poradnictwo zawodowe** – **wszystkie 30 osób** skorzystało z indywidualnego wsparcia doradczego – po 4 godziny na każdego uczestnika,
- **szkolenia zawodowe** - **30 osób** skierowanych zostało na szkolenia zawodowe, których kierunki były zgodne z opracowanym IPD w trakcie indywidualnych

rozmów doradczych, wszyscy uczestnicy zakończyli szkolenia zawodowe zgodnie z planem,

- **staże** – **23 osoby** skorzystało z propozycji stażu, spośród których **21 zakończyło** odbywanie stażu zgodnie z zaplanowaną ścieżką uczestnictwa, 2 osoby przerwały odbywanie stażu. 21 uczestników projektu dzięki wsparciu otrzymanemu w ramach projektu zdobyło nowe doświadczenie zawodowe, potwierdzone zaświadczeniem o odbyciu stażu;
- **subsydiowane zatrudnienie** – **6 osób** podjęło zatrudnienie w ramach subsydiowanego zatrudnienia.

28 osób ukończyło udział w projekcie zgodnie z zaplanowaną ścieżką uczestnictwa, a **15 osób podjęło pracę**. Efektywności zatrudnieniowa wyniosła **53,6 %**.

5. Projekt konkursowy „CZAS NA PRACĘ”.

Projekt realizowano w okresie od 01.11.2011 r. do 31.05.2014 r. Współfinansowano ze środków Unii Europejskiej w ramach Europejskiego Funduszu Społecznego, który realizowany był w ramach PO KL Poddziałanie 7.2.1. Wsparciem w ramach projektu objęto **30 uczestników** (21 osób z Opolą, 8 osób z powiatu opolskiego i 1 osoba z powiatu prudnickiego), którzy byli **osobami długotrwale bezrobotnymi** z terenu województwa opolskiego.

W 2014 roku **1 osoba** kontynuowała wsparcie w formie subsydiowanego zatrudnienia, które ukończyła w kwietniu 2014 roku.

W ramach projektu zastosowano następujące działania:

- **2-dniowe warsztaty psychologiczne (wyjazdowe)** – skorzystało **28 osób**,
- **coaching – indywidualne wsparcie psychologa** – **29 osób** skorzystało z indywidualnych porad wsparcia psychologicznego – po 4 godziny na każdego uczestnika,
- **warsztaty aktywnego poszukiwania pracy** – **29 osób** uczestniczyło w warsztatach otrzymując stosowne zaświadczenie,
- **indywidualne poradnictwo zawodowe** – **wszystkie 30 osób** skorzystało z indywidualnego wsparcia doradczego – po 4 godziny na każdego uczestnika,
- **szkolenia zawodowe** - **wszystkie 30 osób** skierowano na szkolenia zawodowe, których kierunki szkoleń były zgodne z wypracowanym IPD w trakcie indywidualnych rozmów doradczych, wszystkie 30 osób zakończyło szkolenia zawodowe zgodnie z planem,
- **staże** – **20 osób** skorzystało z propozycji stażu, spośród których **19 osób zakończyło** zgodnie z zaplanowaną ścieżką uczestnictwa, a 1 osoba go przerwała – niemniej jednak 19 uczestników dzięki wsparciu w ramach projektu podniosło swoje kwalifikacje uzyskując zaświadczenie o odbyciu stażu;
- **subsydiowane zatrudnienie** – **1 osoba** podjęła zatrudnienie w ramach subsydiowanego zatrudnienia.

25 osób ukończyło udział w projekcie zgodnie z zaplanowaną ścieżką uczestnictwa, a **12 osób podjęło pracę** co stanowi **48,0 % efektywności zatrudnieniowej**.

6. Projekt „BUDUJEMY SWOJĄ PRZYSZŁOŚĆ” realizowany jest w ramach Poddziałania 6.1.1 – *Wsparcie osób pozostających bez zatrudnienia na regionalnym rynku pracy* w okresie od 01.11.2012 r. do 30.06.2014 r.

Wsparciem w ramach projektu objęto **270 uczestników** (161 osób z Opolu i 109 osób z powiatu opolskiego).

W 2014 roku uczestnicy mieli możliwość skorzystać ze **szkoleń z umiejętności aktywnego poszukiwania pracy (13 osób), szkoleń zawodowych (31 osób rozpoczęło, a objętych tą formą wsparcia było 47 osób), staży (11 osób rozpoczęło, a objętych było 68 osób) oraz pośrednictwa pracy (63 osoby).**

W ramach projektu zastosowano następujące działania:

- **indywidualne poradnictwo zawodowe** – *wszystkie 270 osób* skorzystało z indywidualnego wsparcia doradczego, którym sporządzono indywidualne plany działań;
- **szkolenie z umiejętności aktywnego poszukiwania pracy (KLUB PRACY)** – **211 osób** uczestniczyło w warsztatach;
- **szkolenia zawodowe - 210 osób** skierowano na szkolenia zawodowe, których kierunki szkoleń były zgodne z wypracowanym IPD w trakcie indywidualnych rozmów doradczych, 188 osób zakończyło szkolenia zawodowe zgodnie z planem;
- **staże – 74 osoby** skorzystały z propozycji stażu, spośród których 67 osób zakończyło zgodnie z zaplanowaną ścieżką uczestnictwa, a 7 osób go przerwało – niemniej jednak 67 uczestników dzięki wsparciu w ramach projektu podniosło swoje kwalifikacje.

196 osób ukończyło udział w projekcie zgodnie z zaplanowaną ścieżką uczestnictwa, spośród których **90 osób podjęło pracę**, co stanowi **45,9 % efektywności zatrudnieniowej**.

7. Projekt „KADRY DOJRZAŁE DO ZMIAN”.

Projekt realizowany jest w okresie od 01.12.2012 r. do 31.06.2015 r. przez bit Polska Sp. z o.o. w partnerstwie z Powiatowym Urzędem Pracy w Opolu, Powiatowym Urzędem Pracy w Strzelcach Opolskich i Wyższą Szkołą Pedagogiczną im. Janusza Korczaka w Warszawie w ramach PO KL Działanie 1.1. Realizowany projekt to **projekt innowacyjny z komponentem ponadnarodowym**. Oficjalnym partnerem jest ISOP Innovative Sozialprojekte GmbH z Graz w Austrii.

W I półroczu 2014 r. prowadzona była rekrutacja uczestników projektu wśród osób zarejestrowanych w tut urzędzie. Wybrano agencję zatrudnienia w oparciu o opracowane w projekcie dokumenty. Zawarte również zostały umowy trójstronne pomiędzy urzędem pracy (zlecający), agencją zatrudnienia (wykonawca) i osobą bezrobotną (odbiorca wsparcia). Zawarto również umowę ramową pomiędzy urzędem pracy (zlecający) a agencją zatrudnienia (wykonawca) określającą m.in. szczegółowe zasady współpracy oraz reguluje kwestie związane z honorarium.

W czerwcu 2014 roku **40 osób** podpisało umowy trójstronne z agencją; w tym 3 osoby zrezygnowały z udziału przed rozpoczęciem etapu diagnostycznego. Kolejne 2 osoby przerwały udział w trakcie etapu diagnostycznego. Zgodnie z założeniami projektu do etapu aktywizacyjnego „przeszło” **35 osób**. Podczas tego etapu udział zakończyło **7 osób** tj. samodzielnie znalazły zatrudnienie.

8. Projekt „PRACA ŁĄCZY POKOLENIA”.

Projekt realizowany jest w okresie od 01.07.2013 r. do 30.06.2015 r. w ramach PO KL Poddziałanie 7.2.1 współfinansowany ze środków Unii Europejskiej w ramach Europejskiego Funduszu Społecznego. Wsparciem w ramach projektu objęto **64 osoby bezrobotne, zarejestrowane w PUP w Opolu**, w tym 32 osoby do 30-tego roku życia i 32 osoby powyżej 50-tego roku życia; 36 mieszkańców Opola i 28 osób zamieszkałych na terenie powiatu opolskiego.

W 2014 roku uczestnicy projektu mieli możliwość skorzystać ze **indywidualnego poradnictwa zawodowego, szkoleń zawodowych, staży oraz coachingu**.

Podsumowując w ramach projektu do końca 2014 r. zastosowano następujące działania:

- **2-dniowe warsztaty integrująco-motywuujące (wyjazdowe)** – skorzystało **60 osób**,
- **warsztaty aktywnego poszukiwania pracy** – **60 osób** uczestniczyło w warsztatach otrzymując stosowne zaświadczenie,
- **indywidualne poradnictwo zawodowe** – **63 osoby** skorzystały z indywidualnego wsparcia doradczego – po 4 godziny na każdego uczestnika,
- **szkolenia zawodowe** - **60 osób** skierowanych zostało na szkolenia zawodowe, których kierunki były zgodne z opracowanym IPD w trakcie indywidualnych rozmów doradczych, wszystkie 60 osób zakończyło szkolenia zawodowe zgodnie z planem,
- **staże** – **50 osób** skorzystało z propozycji stażu, spośród których do 31.12.2014 r. **6 zakończyło** odbywanie stażu zgodnie z zaplanowaną ścieżką uczestnictwa, zdobywając nowe doświadczenie zawodowe, potwierdzone zaświadczeniem o odbyciu stażu;
- **coaching** – **indywidualne wsparcie psychologa** – **49 osób** skorzystało z indywidualnych porad wsparcia psychologicznego – po 4 godziny na każdego uczestnika.

Do końca 2014 r. 9 osób ukończyło udział w projekcie zgodnie z zaplanowaną ścieżką uczestnictwa, tyle samo osób podjęło pracę. Efektywności zatrudnieniowa na 31.12.2014 r. wyniosła 100%.

VI. WYDATKI Z TYTUŁU FINANSOWANIA PROGRAMÓW NA RZECZ PROMOCJI ZATRUDNIENIA, ŁAGODZENIA SKUTKÓW BEZROBOCIA I AKTYWIZACJĘ ZAWODOWĄ

Limit środków przeznaczonych na finansowanie programów na rzecz promocji zatrudnienia, łagodzenia skutków bezrobocia i aktywizację zawodową w 2014 r. wyniósł **17 541 500,00 zł** w tym:

- środki Funduszu Pracy pochodzące z algorytmu **15 174 200,00 zł** – w wielkości tej ujęta jest kwota **11 350 300,00 zł**, z czego **8 656 900,00 zł** stanowi EFS, a **2 693 400,00 zł** krajowy wkład publiczny na współfinansowanie projektów z EFS,
- środki Funduszu Pracy pochodzące z rezerwy MPiPS **2 367 300,00 zł**.

Wydatki z tytułu finansowania programów na rzecz promocji zatrudnienia, łagodzenia skutków bezrobocia i aktywizację zawodową bezrobotnych ze środków FP i EFS, wyniosły w 2014 r. ogółem **17 537 819,73 zł** w tym:

- na szkolenia **1 115 340,61 zł**,
- bon szkoleniowy **9 843,39 zł**,
- na studia podyplomowe **53 898,30 zł**,
- na Klub Pracy **15 983,01 zł**,
- na egzaminy **4 500,00 zł**,
- na prace interwencyjne **787 102,55 zł**,
- bon na zasiedlenie **108 181,00 zł**,
- na roboty publiczne **407 537,85 zł**,
- na prace społecznie użyteczne **120 647,05 zł**,
- na staże **6 111 256,76 zł**,
- bon stażowy **83 297,71 zł**,
- na jednorazowe środki dla bezrobotnych na podjęcie działalności gospodarczej **5 835 112,35 zł**,
- na refundacje kosztów wyposażenia lub doposażenia stanowiska pracy dla skierowanego bezrobotnego **2 313 256,02 zł**,
- na zwrot kosztów przejazdu do pracy lub na staż **557 065,28 zł**,
- na badania lekarskie **1 166,48 zł**,
- stypendium z tyt. kontynuowania nauki **13 116,10 zł**,
- zwrot kosztów opieki nad dzieckiem **515,27 zł**.

❖ PFRON

W 2014 roku limit środków PFRON przeznaczonych na finansowanie zadań z zakresu rehabilitacji zawodowej osób niepełnosprawnych wyniósł łącznie **267 200,00 zł**, w tym środki PFRON przeznaczone na realizację zadań w imieniu Prezydenta Miasta Opola (**234 700,00 zł**), a środki przeznaczone na realizację zadań w imieniu Starosty Opolskiego – **32 500,00 zł**.

W celu realizacji powyższych zadań PUP w Opolu w 2014 r. zawarł z:

- **1 pracodawcą** (z Opola) umowę o zwrot kosztów wyposażenia stanowiska pracy dla osoby niepełnosprawnej. Na refundowane miejsce pracy zatrudniona została jedna osoba niepełnosprawna skierowana przez urząd. Wydatki środków PFRON z tego tytułu wyniosły w 2014 r. **37 896,65 zł**.
- **3 osobami niepełnosprawnymi** (3 mieszkańcami Opola) umowy na podjęcie działalności gospodarczej. Łączne wydatki z tego tytułu wyniosły w 2014 r. **148 233,90 zł** (148 233,90 zł dla niepełnosprawnych z Opola).
- **11 pracodawcami** umowy o zorganizowanie staży w ramach których skierowano **11 osób niepełnosprawnych** (7 osób z Opola i 4 z powiatu opolskiego). Wydatki z tego tytułu wyniosły w 2014 r. **71 126,65 zł** (46 824,19 zł dla niepełnosprawnych z Opola i 24 302,46 zł dla niepełnosprawnych z powiatu opolskiego).
- **2 osobami niepełnosprawnymi** (1 osoba z Opola i 1 z powiatu opolskiego) umowę na realizację szkolenia zawodowego finansowanego ze środków PFRON. Wydatki z tego tytułu wyniosły **3 592,72 zł** (1 089,11 zł – Opole i 2 503,61 zł – pow. opolski).

❖ *Projekty finansowane w ramach EFS*

- **HERKULES** – wartość projektu 11 350 329,69 zł.
Wydatki poniesione w 2014 roku wyniosły **11 347 699,11 zł**.
- **SAMODZIELNE ŻYCIE** – wartość projektu 571 386,34 zł.
Wydatki poniesione w 2014 roku wyniosły **10 798,37 zł**.
- **CZAS NA PRACĘ** – wartość projektu 465 527,56 zł.
Wydatki poniesione w 2014 roku wyniosły **6 618,64 zł**.
- **BUDUJEMY SWOJĄ PRZYSZŁOŚĆ** – wartość projektu 2 061 240,48 zł.
Wydatki poniesione w 2014 roku wyniosły **615 841,27 zł**.
- **KADRY DOJRZAŁE DO ZMIAN** – wartość projektu 1 963 560,80 zł.
Wydatki poniesione w 2014 roku wyniosły **1 136 739,69 zł**.
- **PRACA ŁĄCZY POKOLENIA** – wartość projektu 1 239 329,10 zł.
Wydatki poniesione w 2014 roku wyniosły **743 280,02 zł**.
- **PO KLucz do biznesu 2!** – wartość projektu 54 721 000,00 zł.
Wydatki poniesione w 2014 roku wyniosły **47 982,57 zł**.
- **MOJA PRACA MOJA PRZYSZŁOŚĆ** – wartość projektu 1 068 002,23 zł.
Wydatki poniesione w 2014 roku wyniosły **29 188,80 zł**.

VII. PODSTAWOWE DANE CHARAKTERYZUJĄCE BEZROBOCIE W POWIECIE OPOLSKIM I OPOLU NA TLE WOJEWÓDZTWA

- liczba bezrobotnych - koniec grudnia 2014 r.
 - województwo – 42 361 osób
 - PUP w Opolu – 8 726 osób
 - powiat opolski – 4 525 osób
 - Opole – 4 201 osób

- stopa bezrobocia - koniec grudnia 2014 r.
 - województwo – 11,9%
 - PUP w Opolu – 8,1%
 - powiat opolski – 11,9%
 - Opole – 6,0%

- liczba osób zarejestrowanych w 2014 r.
 - województwo – 69 838 osób
 - PUP w Opolu – 14 016 osób
 - powiat opolski – 7 052 osoby
 - Opole – 6 964 osoby

- liczba osób wyłączonych z ewidencji w 2014 r.
 - województwo – 79 113 osób
 - PUP w Opolu – 15 607 osób
 - powiat opolski – 7 959 osób
 - Opole – 7 648 osób

- dynamika bezrobocia – w porównaniu do grudnia 2013 r.
 - województwo – 82,0%
 - PUP w Opolu – 84,6%
 - powiat opolski – 83,3%
 - Opole – 86,0%

- w porównaniu do grudnia 2012 r.
 - województwo – 81,8%
 - PUP w Opolu – 84,8%
 - powiat opolski – 85,4%
 - Opole – 84,2%

- wskaźnik zatrudnienia (stosunek liczby pracujących do liczby osób w wieku produkcyjnym) wg stanu na koniec grudnia 2014 r.
 - województwo – 0,462
 - PUP w Opolu – 0,567
 - powiat opolski – 0,375
 - Opole – 0,765

Powiat	Napływ		Odpływ												Zgłoszone oferty pracy				
	Ogółem	w tym	Ogółem	Podjęcia pracy	z tego		w tym								brak gotowości do podjęcia pracy	Ogółem	Oferty subsydiowane	w tym	
		Kobiety			niesubsydiowane	subsydiowane	Prace interwencyjne	Roboty publiczne	Rozpoczęcie szkolenia	Rozpoczęcie stażu	Rozpoczęcie pracy społecznie użytecznej	Dotacje na podjęcie działalności gospodarczej	Refundacje na utworzenie nowych miejsc pracy	Staże				Prace społecznie użyteczne	
					Ogółem	Prace społecznie użyteczne													
Brzeski	7997	3802	9847	5302	4641	661	62	87	181	823	0	199	230	2304	4823	1317	866	0	
Głubczycki	3644	1668	4130	1863	1621	242	20	82	57	450	151	33	81	903	1530	796	450	152	
Kędzierzyńsko-Kozielski	5068	2450	5949	2892	2620	272	0	37	94	697	145	105	128	1243	2831	1130	846	141	
Kluczborski	4788	2407	5340	2225	2067	158	0	76	83	843	0	42	40	1541	2017	982	866	0	
Krapkowicki	3708	1908	3959	1854	1691	163	2	14	82	280	106	72	61	940	1881	501	307	109	
Namysłowski	3590	1830	4052	1902	1695	207	1	90	282	538	0	65	30	666	2454	647	537	0	
Nyski	15310	7071	17042	9153	7337	1816	92	1408	554	1150	378	107	114	3413	6333	3350	1047	563	
Oleski	3121	1537	3528	1856	1677	179	20	14	105	242	16	80	62	762	1079	341	244	12	
Opolski	7052	3387	7959	4010	3691	319	37	57	208	548	532	144	74	1778	3080	1062	391	543	
Prudnicki	4537	2088	5066	2336	2063	273	72	100	292	629	67	38	48	1130	1613	863	602	49	
Strzelcki	4059	2024	4593	2287	2146	141	5	33	144	322	188	52	51	1018	3143	603	326	188	
miasta Opola	6964	3350	7648	3785	3500	285	32	17	263	552	227	150	73	1928	7963	1113	777	224	
PUP w Opolu	14016	6737	15607	7795	7191	604	69	74	471	1100	759	294	147	3706	11043	2175	1168	767	
Województwo opolskie	69838	33522	79113	39465	34749	4716	343	2015	2345	7074	1810	1087	992	17626	38747	12705	7259	1981	