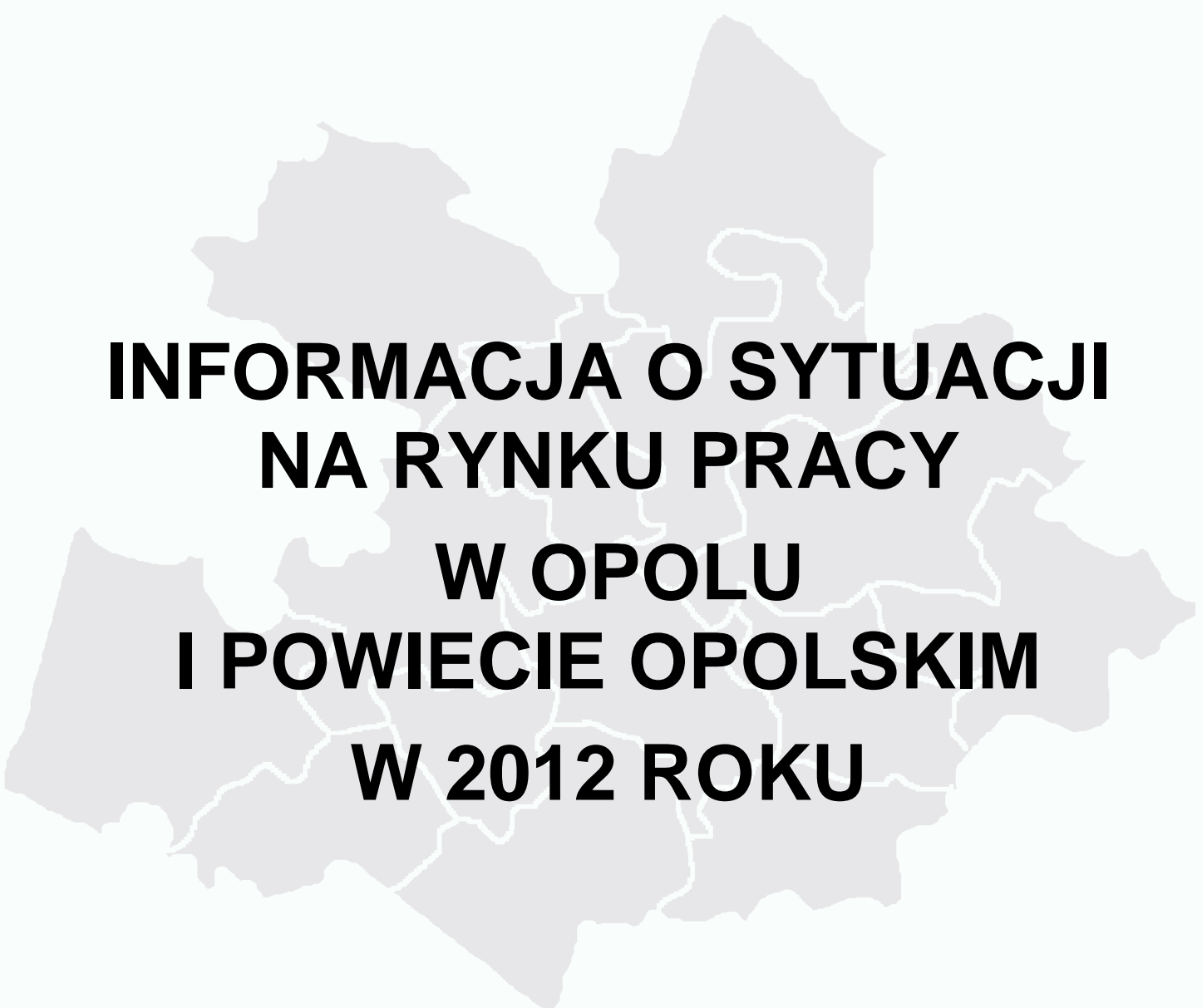




POWIATOWY URZĄD PRACY W OPOLU

ul. mjr Hubala 21, 45-266 Opole
tel. 77 44 22 929, fax. 77 44 22 928, e-mail: opop@praca.gov.pl
Bezpłatna infolinia 0 800 88 11 22



**INFORMACJA O SYTUACJI
NA RYNKU PRACY
W OPOLU
I POWIECIE OPOLSKIM
W 2012 ROKU**

Opole, lipiec 2013 r.

SPIS TREŚCI

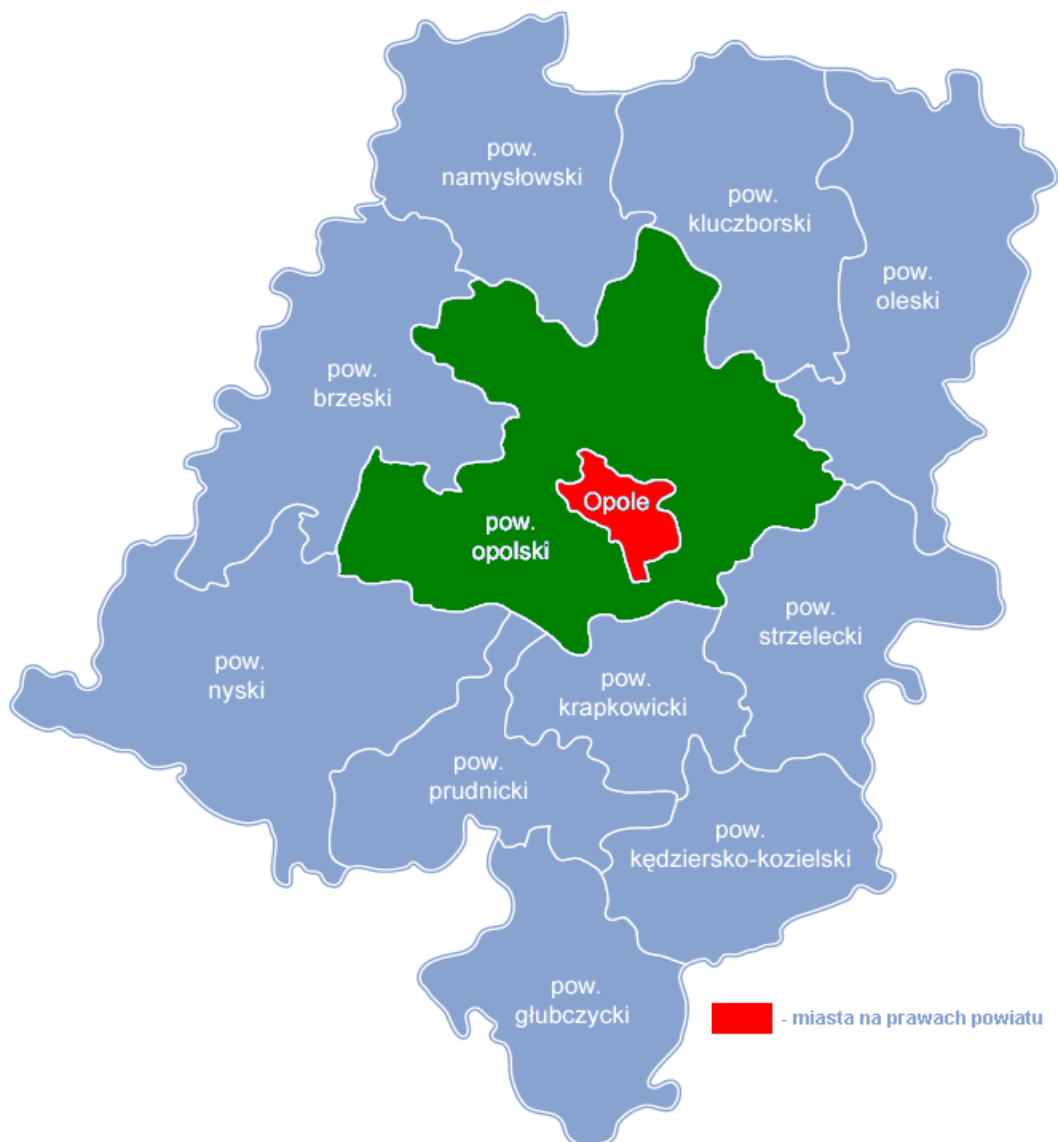
I. SYTUACJA SPOŁECZNA, EKONOMICZNA I GOSPODARCZA.....	3
❖ LUDNOŚĆ POWIATÓW.....	4
❖ LUDNOŚĆ W WIEKU PRODUKCYJNYM.....	4
❖ GOSPODARKA POWIATU – ATUTY I BARIERY.....	7
❖ PRACODAWCY.....	7
❖ WYNAGRODZENIE.....	11
❖ PRACUJĄCY.....	12
II. POZIOM I STOPA BEZROBOCIA	13
❖ POZIOM BEZROBOCIA	13
❖ STOPA BEZROBOCIA	15
❖ WSKAŹNIK NATĘŻENIA BEZROBOCIA.....	15
III. CECHY BEZROBOCIA.....	16
❖ ZWOLNIENIA Z PRZYCZYN DOT. ZAKŁADU PRACY	16
❖ BEZROBOTNI PONIŻEJ 25 ROKU ŻYCIA.....	18
❖ BEZROBOTNI O NISKICH KWALIFIKACJACH I BEZ KWALIFIKACJI ZAWODOWYCH	19
❖ BEZROBOTNI NIEPEŁNOSPRAWNI	20
❖ BEZROBOTNI WEDŁUG PŁCI.....	21
❖ BEZROBOTNI WEDŁUG OSTATNIEGO MIEJSCA PRACY.....	22
❖ DŁUGOTRWALE BEZROBOTNI	23
❖ OSOBY Z WYKSZTAŁCENIEM WYŻSZYM	24
❖ OSOBY POWYŻEJ 50 ROKU ŻYCIA	25
❖ ABSOLWENCI	25
❖ BEZROBOTNI Z PRAWEM DO ZASIŁKU.....	26
❖ NAPŁYW BEZROBOTNYCH	28
❖ WYŁĄCZENIA Z EWIDENCJI.....	29
IV. USŁUGI I INSTRUMENTY RYNKU PRACY	30
❖ POŚREDNICTWO PRACY	30
❖ PORADNICTWO ZAWODOWE.....	33
❖ PROJEKTY REALIZOWANE W RAMACH POZYSKANYCH ŚRODKÓW FP Z REZERWY MPIPS	35
❖ PROJEKTY FINANSOWANE ZE ŚRODKÓW EFS.....	41
❖ SZKOLENIA	43
❖ STAŻE	44
❖ PRACE INTERWENCYJNE	45
❖ JEDNORAZOWE ŚRODKI NA PODJĘCIE DZIAŁALNOŚCI GOSPODARCZEJ PRZEZ BEZROBOTNEGO.....	45
❖ REFUNDACJA KOSZTÓW WYPOSAŻENIA LUB DOPOSAŻENIA STANOWISKA PRACY DLA SKIEROWANEGO BEZROBOTNEGO	45
❖ ROBOTY PUBLICZNE.....	45
❖ PRACE SPOŁECZNIE UŻYTECZNE.....	46
❖ ZWROT KOSZTÓW PRZEJAZDU DO PRACY LUB NA STAŻ	46
❖ STYPENDIA Z TYTUŁU PODJĘCIA NAUKI	46
❖ KONTROLE PODMIOTÓW KORZYSTAJĄCYCH ZE ŚRODKÓW FUNDUSZU PRACY.....	46
V. WYDATKI Z TYTUŁU FINANSOWANIA PROGRAMÓW NA RZECZ PROMOCJI ZATRUDNIENIA, ŁAGODZENIA SKUTKÓW BEZROBOCIA I AKTYWIZACJĘ ZAWODOWĄ	47
❖ PFRON	47
❖ EFS - PROJEKTY KONKURSOWE.....	48
VI. PODSTAWOWE DANE CHARAKTERYZUJĄCE BEZROBOCIE W POWIECIE OPOLSKIM I OPOLU NA TLE WOJEWÓDZTWA	49

I. SYTUACJA SPOŁECZNA, EKONOMICZNA I GOSPODARCZA

Powiatowy Urząd Pracy w Opolu swoim zasięgiem działania obejmuje dwa powiaty: powiat opolski (ziemski), skupiający ościennie gminy Opola, oraz grodzki – Opole. Urząd w głównych miejscowościach powiatu posiada jedną filię w Niemodlinie oraz dwa Lokalne Punkty Informacyjno-Konsultacyjne (Ozimek, Popielów).

Miasto Opole jest administracyjną stolicą województwa. Na terenie miasta na koniec 2012 r. funkcjonowało 6 uczelni wyższych, w których uczyło się łącznie 32,2 tys. studentów. W mieście działały 2 muzea, 3 galerie, kino, amfiteatr, filharmonia i inne instytucje kulturalne. Stopa bezrobocia rejestrowanego na koniec 2012 r. wyniosła 7,1%. Opole jest ośrodkiem o charakterze usługowo-przemysłowym. Bardzo silną pozycję zajmuje także handel. Przeciętne zatrudnienie w przemyśle i budownictwie w 2011 r. wyniosło 12,6 tys. osób, podczas gdy w handlu i usługach 13,3 tys. osób.

Rysunek 1. Powiaty w województwie opolskim



Z kolei w powiecie opolskim na koniec grudnia 2012 r. odnotowano stopę bezrobocia rejestrowanego wynoszącą 13,6%, co uplasowało powiat na 8 miejscu w skali województwa. W sektorze przemysłowym i budownictwie na koniec 2011 r. pracowało 11,5 tys. osób, a w handlowo-usługowym 3,5 tys. osób.

W powiecie opolskim zlokalizowanych jest 13 gmin (z trzema miastami), większość o charakterze rolniczym. Jedynie w trzech gminach (Dobrzeń Wielki, Ozimek, Tarnów Opolski) znajdują się duże przedsiębiorstwa. W najlepszej kondycji finansowej są gminy powiatu opolskiego przylegające do Opola. W znacznie gorszej sytuacji znajdują się gminy i mieszkańcy gmin bardziej odległych (Niemodlin, Tułowice, Murów, Popielów), jako że są to gminy ze znacznie słabiej zurbanizowanym charakterem, małą liczbą gospodarstw rolnych (duże obszary leśne), zakładów przemysłowych oraz o utrudnionym dojeździe środkami komunikacji publicznej do miasta wojewódzkiego.

Mieszkańcy powiatu opolskiego mają najniższe wynagrodzenie w województwie opolskim! Opole zaś skupia największą w województwie liczbę podmiotów gospodarczych a przeciętne wynagrodzenie w Opolu jest zbliżone krajowemu. Wyraznym centrum gospodarczym regionu jest właśnie miasto Opole, stąd z racji niewielkiej odległości, wielu mieszkańców powiatu opolskiego (oraz pobliskich) ma zatrudnienie na terenie Opola.

❖ *Ludność powiatów*

Ludność powiatu opolskiego stanowi generalnie ludność autochtoniczna, stąd wiele osób powiatu opolskiego posiada oprócz obywatelstwa polskiego – niemieckie i od lat pracuje poza granicami kraju (Niemcy, Holandia) sezonowo czy też na stałe. W Opolu zaś znaczna część ludności to osoby pochodzące z innych rejonów Polski a także z kresów wschodnich. Obecnie jednak wiele mieszkańców Opola zostaje mieszkańcami powiatu opolskiego stąd struktura społeczna tego obszaru staje się coraz bardziej mieszana.

W województwie opolskim we wszystkich powiatach notuje się spadek liczby ludności. Udział ludności w wieku do 17. roku życia na Opolszczyźnie jest najniższy w całej Polsce, stanowiąc zaledwie 17%. Wskaźnik dzietności w województwie wynosi zaledwie 1,08 dziecka, przypadającego na kobietę, wobec 1,38 w całym kraju oraz 1,6 w Unii Europejskiej. Do 2035 r. prognozowany spadek liczby ludności dla Opolszczyzny wyniesie około 12%¹.

Liczba ludności, łącznie w obu powiatach systematycznie spada (w ciągu ostatnich 10 latach o ponad 11 tysięcy) i na koniec 2011 roku wyniosła **255 635** osób. W powiecie opolskim liczba mieszkańców utrzymuje się na zbliżonym poziomie, stąd spadek liczby ludności dotyczy głównie Opola. Tendencje te wynikają raczej z naturalnego ruchu ludności (przyrostu naturalnego) oraz migracji zarobkowych. Znaczącą przewagę w liczbie ludności stanowią kobiety, bo aż 52,4% na koniec 2011 roku. Szacuje się więc dalszy spadek liczby ludności ogółem, poprzez zbyt niski wskaźnik urodzeń. Społeczeństwo będzie się starzeć.

❖ *Ludność w wieku produkcyjnym*

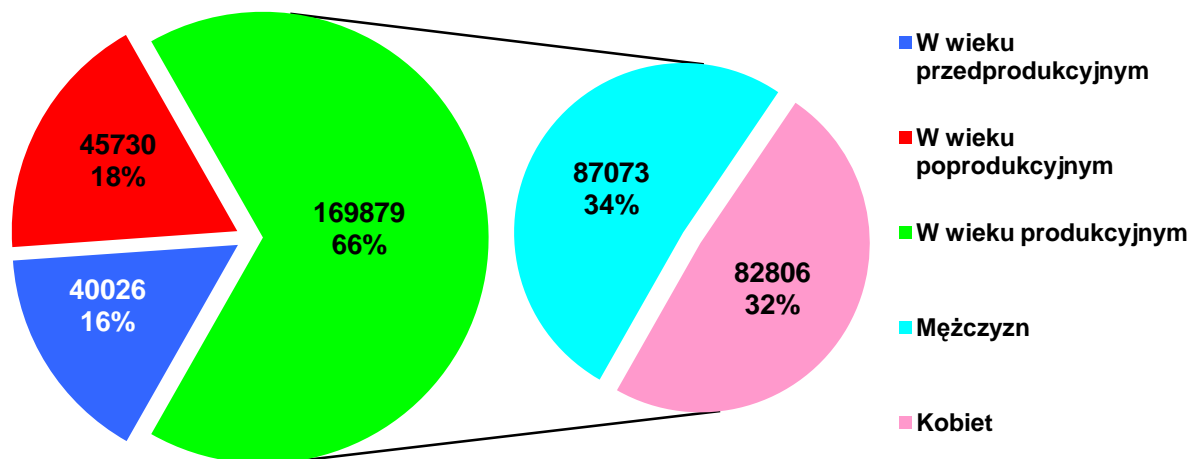
Największym, długofalowym problemem obszaru, jest wyraźna tendencja corocznego spadku ludności w wieku przedprodukcyjnym przy jednoczesnym wzroście ludności w wieku poprodukcyjnym. W latach 1995-2005 był również widoczny niewielki wzrost ludności w wieku produkcyjnym, jednak odtąd liczba ta zaczyna maleć. Wobec coraz

¹ Dane Urzędu Statystycznego, podane za gazetą Rzeczpospolita (wydanie z dn. 24.01.2013 r.)

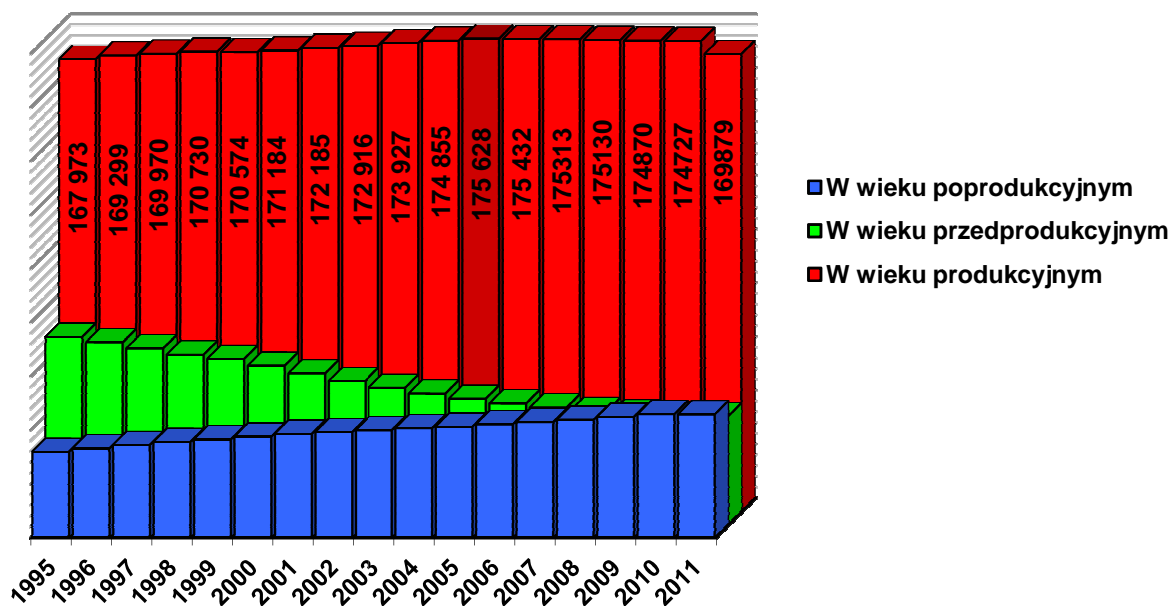
mniejszej liczby ludności w wieku przedprodukcyjnym, pewny jest bliski wyraźny spadek liczby ludności w wieku produkcyjnym. Mówiąc inaczej, społeczeństwo na analizowanym obszarze, jak i w regionie, wyraźnie starzeje się.

Analizując okres lat 2001-2011 notowany jest wzrost liczby ludności w wieku produkcyjnym w Polsce (z poziomu 61,5% do 62,4%, tj. o 2,7 p.p.), województwie opolskim (z poziomu 62,1% do 65,4%, tj. o 3,4 p.p.) i powiecie opolskim (z poziomu 62,5% do 66,9%, tj. o 4,4 p.p.). W Opolu jednak nastąpił spadek ich udziału (z poziomu 66,7% do 66,0%, tj. o 0,7 p.p.).

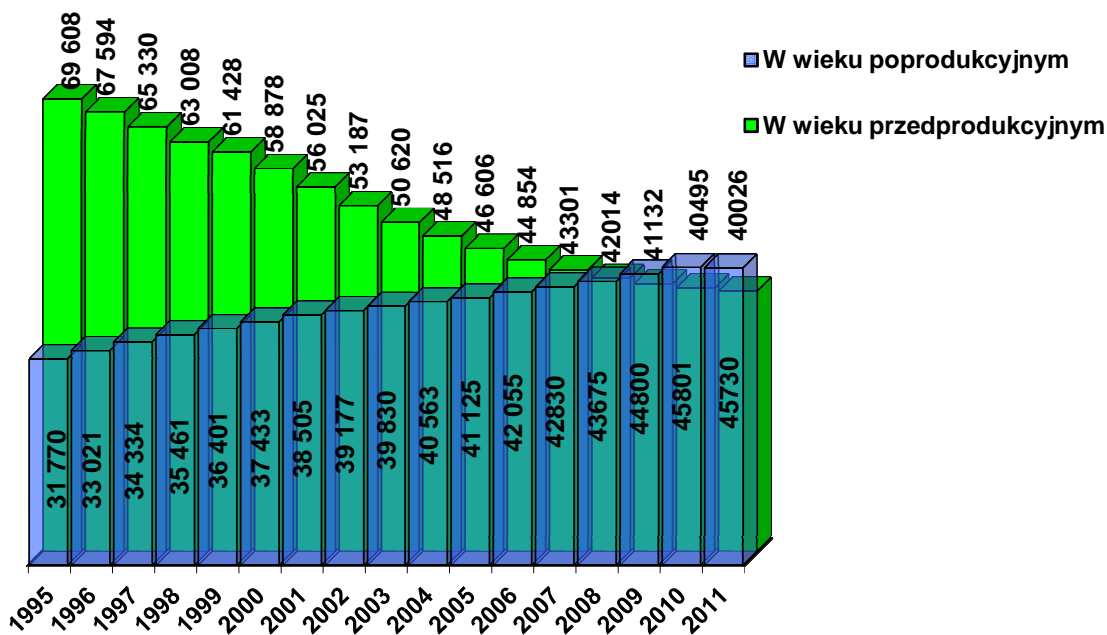
Analizując strukturę ludności (według stanu na koniec 2011 r.), w obu powiatach zliczono 258 635 osób (122 439 osób w Opolu i 133 196 osób w powiecie opolskim), wśród których było 169 879 osób w wieku produkcyjnym oraz 85 756 osób w wieku nieprodukcyjnym. Wśród osób w wieku produkcyjnym większość stanowili mężczyźni. Szczegóły przedstawiono na wykresie poniżej.



Wykres 1. Liczba i udział ludności w wieku przedprodukcyjnym, poprodukcyjnym i produkcyjnym (z podziałem na płeć). Stan na dzień 31.12.2011 r.



Wykres 2. Liczba ludności Opoli i powiatu opolskiego według wieku produkcyjnego w latach 1995-2011



Wykres 3. Liczba ludności Opoli i powiatu opolskiego w wieku nieprodukcyjnym w latach 1995-2011

W końcu 2011 roku w obu obsługiwanych powiatach **169 879** osób było w wieku produkcyjnym, przy czym ich liczba wydaje się już powoli spadać (spadek o 2306 osób w ciągu ostatnich 10 lat). Pomimo wahań, ich liczba wydaje się stale rosnać w powiecie opolskim (o 3669 osób w ciągu ostatnich 10 lat) do poziomu 89 095 osób w wieku produkcyjnym w końcu 2011 roku, zaś w Opolu maleć (o 5975 osób w ciągu ostatnich 10 lat) do poziomu 80 784 osób w końcu 2011 roku.

Według płci, w ciągu ostatnich 10 lat zauważamy spadek liczby mężczyzn w wieku produkcyjnym (o 451 osób) do poziomu 87 073 mężczyzn w końcu 2011 roku (51,3%).

Liczba kobiet w wieku produkcyjnym spadła w tym samym czasie o 1855 osób do poziomu 82 806 kobiet w końcu 2011 roku (48,7%).

Większość osób w wieku produkcyjnym (104 981 osób – 61,8%) było w wieku mobilnym. 64 898 osób (38,2%) było w wieku produkcyjnym niemobilnym. Widoczna jest dysproporcja wg płci, bowiem w wieku mobilnym 64,4% stanowią kobiety, podczas gdy w wieku niemobilnym stanowią one już tylko 35,6%.

Jako wiek mobilny określa się przedział wiekowy zawierający się w wieku produkcyjnym i obejmujący osoby, które są zdolne do zmiany stanowiska, miejsca pracy lub ewentualnego przekwalifikowania się. Wiek mobilny określa się zazwyczaj jako przedział między 18 a 44 rokiem życia niezależnie od płci. Jako osoby w wieku niemobilnym określane są te, które nie są już chętne do zmiany miejsca pracy, kształcenia lub przekwalifikowania się w celu zmiany stanowiska. Przedział wieku niemobilnego określony jest zwykle jako 45-59 lat dla kobiet, oraz 45-64 lat dla mężczyzn.

❖ *Gospodarka powiatu – Atuty i bariery*

Głównym atutem Opola jest jego lokalizacja jako miasta wojewódzkiego – centrum gospodarczego i kulturalnego a także największego w województwie węzła drogowego i kolejowego. W Opolu zlokalizowane są 4 macierzyste uczelnie wyższe (Uniwersytet Opolski, Politechnika Opolska, Wyższa Szkoła Zarządzania i Administracji, Państwowa Medyczna Wyższa Szkoła Zawodowa), to tutaj też zamieszkuje i pracuje wielu wykształconych specjalistów. Atutem jest również rozwijająca się specjalna strefa ekonomiczna. Z kolei barierami rozwojowymi jest rosnące ubóstwo w niektórych dzielnicach, zróżnicowanie ekonomiczne ludności, lokalne problemy komunikacyjne (duże natężenie ruchu, ruch tranzytowy, korki, brak miejsc parkingowych).

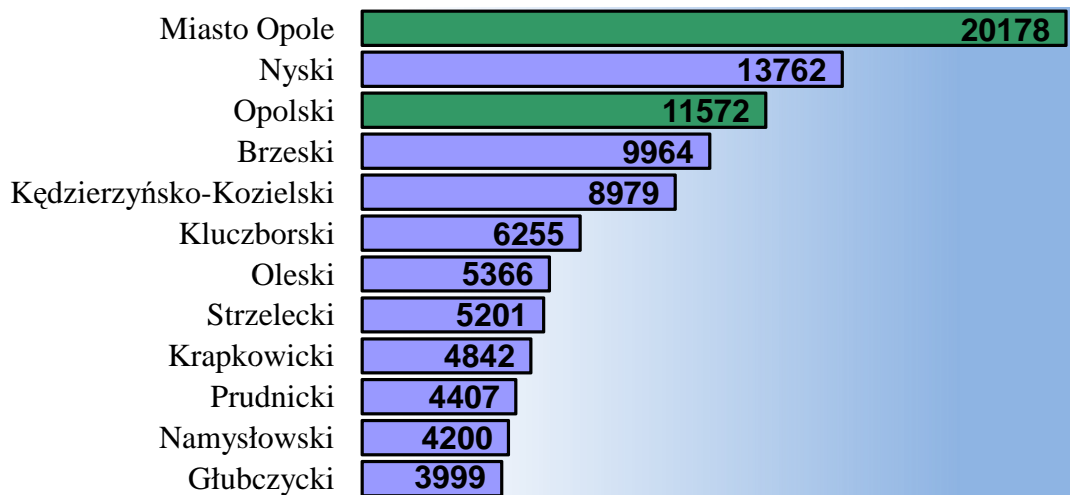
Atutem powiatu opolskiego jest bliskość miasta wojewódzkiego (Opola – jako miejsc pracy, centrów handlowych, usługowych), bogata sieć dróg (w tym autostrada A4 Katowice-Wrocław, z węzłami drogowymi) oraz umiarkowane walory krajobrazowe i turystyczne (obszary leśne, jezioro Turawskie). W gminie Tarnów Opolski są duże zasoby margli, wykorzystywane do produkcji cementu. Barię w rozwoju powiatu opolskiego jest niski wskaźnik przedsiębiorczości. Ponadto większość mieszkańców woli zatrudnienie w Opolu, najczęściej z uwagi na wyższe zarobki. Barię jest też niechęć do podejmowania pracy w regionie przez szansę migracji zarobkowej poza granice kraju.

❖ *Pracodawcy*

Liczba pracodawców na terenie województwa opolskiego po raz pierwszy od 1995 r. zmniejszyła się. Na koniec grudnia 2012 r. na terenie działania PUP w Opolu w systemie KRUPGN – REGON zarejestrowanych było **31 707 podmiotów gospodarczych**.

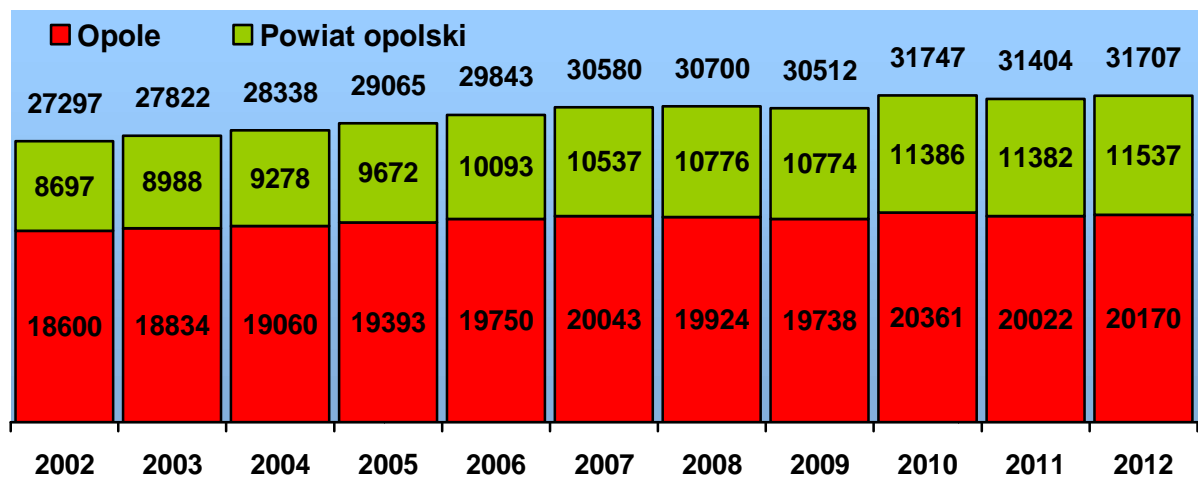
- Opole: 20 170 podmiotów,
- powiat opolski: 11 537 podmiotów.

Liczba podmiotów gospodarczych funkcjonujących na terenie PUP w Opolu stanowiła **32,1%** ogółu podmiotów województwa opolskiego (98 741), zaś na tle województwa w przekroju terytorialnym najwięcej podmiotów działało na terenie Opola. Szczegóły przedstawia wykres 4.



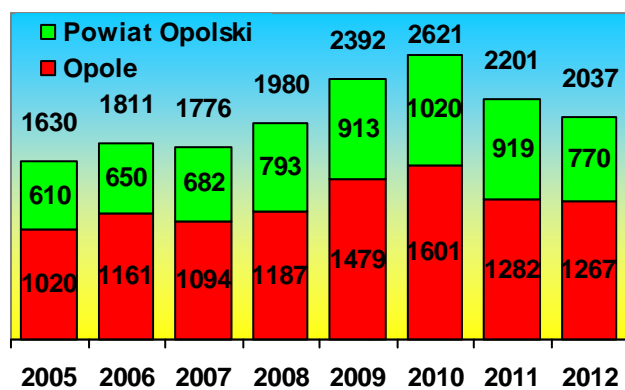
Wykres 4 Liczba podmiotów gospodarczych w powiatach województwa opolskiego.
Dane wg GUS. Stan na 31.12.2012 r.

W porównaniu do grudnia 2011 roku nastąpił **wzrost liczby podmiotów o 303 (1,0%)**. 2012 rok był rokiem, w którym po raz kolejny liczba podmiotów gospodarczych osiągnęła tak wysoki poziom. Szczegóły ilustruje wykres 5.

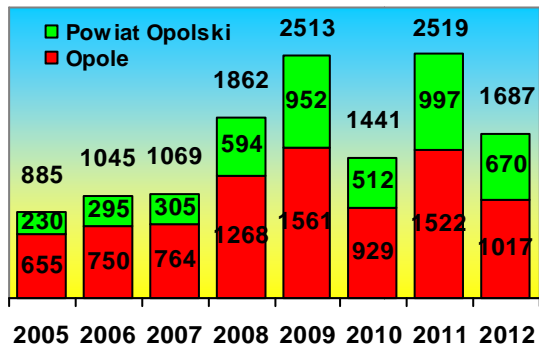


Wykres 5. Liczba podmiotów gospodarczych w Opolu i w powiecie opolskim w latach 2002-2012

W okresie 2005-2008 w każdym roku rejestrowało się około 1500-1900 nowych podmiotów gospodarczych. W 2009 r. ich liczba po raz pierwszy przekroczyła pułap 2000 obrazując tym samym tendencję rosnącą. W 2012 r. najwięcej podmiotów gospodarczych zarejestrowano z sekcji G (handel, naprawy pojazdów – 461 podmiotów), F (budownictwo – 248 podmiotów) oraz M (działalność profesjonalna, naukowa i techniczna – 201 podmiotów).



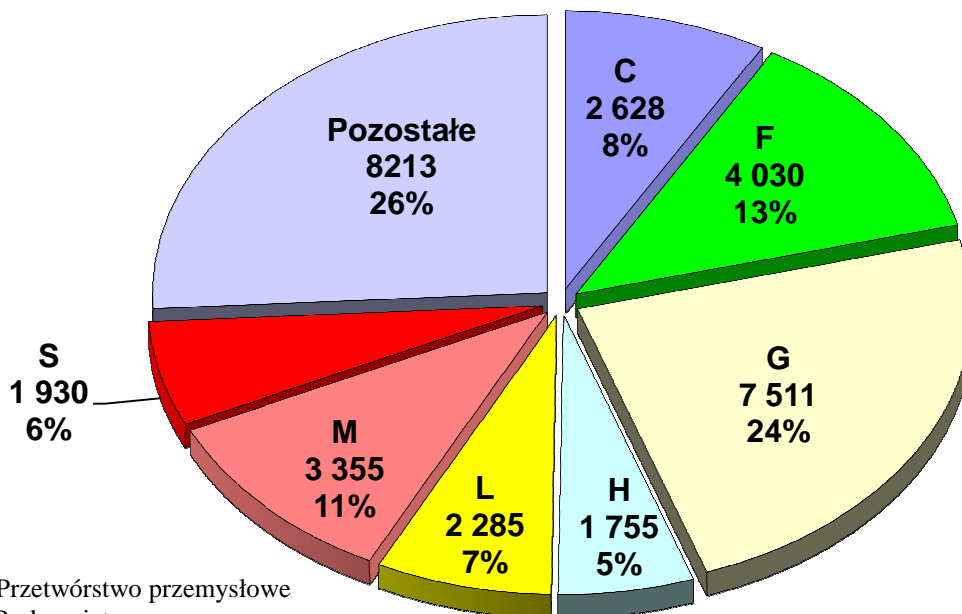
Wykres 6 Liczba nowo rejestrowanych podmiotów w rejestrze REGON w latach 2005-2012.



Wykres 7. Liczba podmiotów gospodarczych wyrejestrowanych z rejestru REGON w latach 2005-2012

Jednocześnie w latach 2005-2007 z rejestru REGON wyrejestrowywano rocznie około tysiąca podmiotów (większość – około 600-800 z terenu Opola) Po nadejściu kryzysu gospodarczego w 2008 r. liczba wyrejestrowań wzrosła i to aż dwukrotnie w 2009 i 2011 roku. Kolejne lata ujawniają wciąż niestabilną sytuację. Szczegóły pokazuje wykres 7. Najwięcej wyłączeń z ewidencji zanotowano w sekcji G (527 osób), M (142 osoby) i F (246 osób). Zdecydowaną większość likwidowanych podmiotów (93,5%) stanowią osoby fizyczne prowadzące działalność gospodarczą.

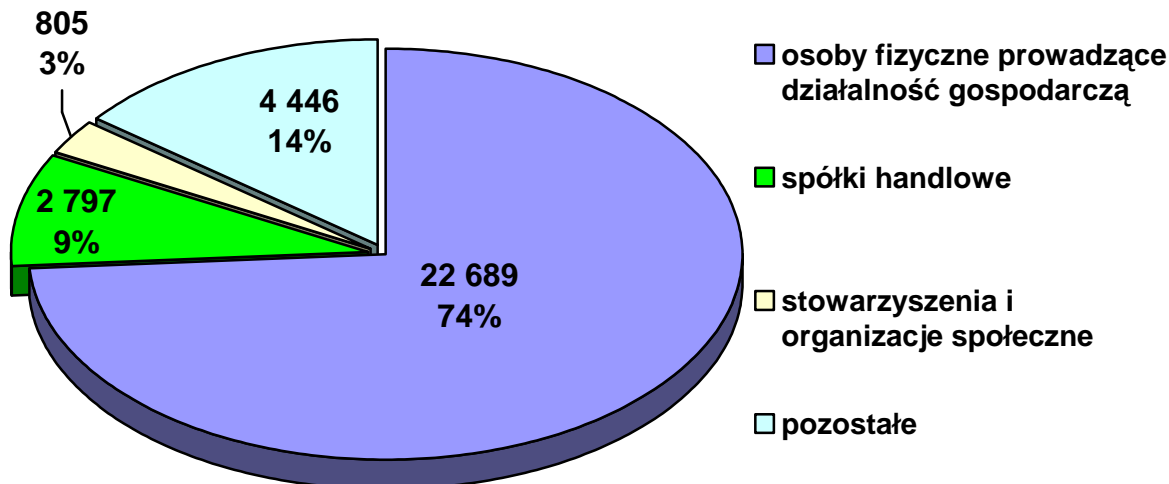
Porównując podmioty gospodarcze w końcu 2012 r. według sekcji PKD obserwujemy, iż na terenie działania Powiatowego Urzędu Pracy w Opolu, największy udział (24%) stanowią firmy sklasyfikowane w sekcji G (handel, naprawa pojazdów) oraz (13%) w sekcji F (budownictwo). W dalszej kolejności należy wymienić sekcje: M (działalność profesjonalna), C (przetwórstwo przemysłowe), L (obsługa nieruchomości), S (pozostała działalność usługowa) oraz H (transport, gospodarka magazynowa i łączność). Pozostałe sekcje stanowią grupę 25%. Szczegóły przedstawiono na wykresie 5.



- Sekcja C - Przetwórstwo przemysłowe
- Sekcja F - Budownictwo
- Sekcja G - Handel, naprawa pojazdów
- Sekcja H - Transport i gospodarka magazynowa
- Sekcja L - Obsługa rynku nieruchomości
- Sekcja M - Działalność profesjonalna, naukowa i techniczna
- Sekcja S - Pozostała działalność usługowa

Wykres 8. Liczba i udział podmiotów gospodarczych regionu Opola i powiatu opolskiego według struktury PKD. Stan na dzień 31.12.2012.

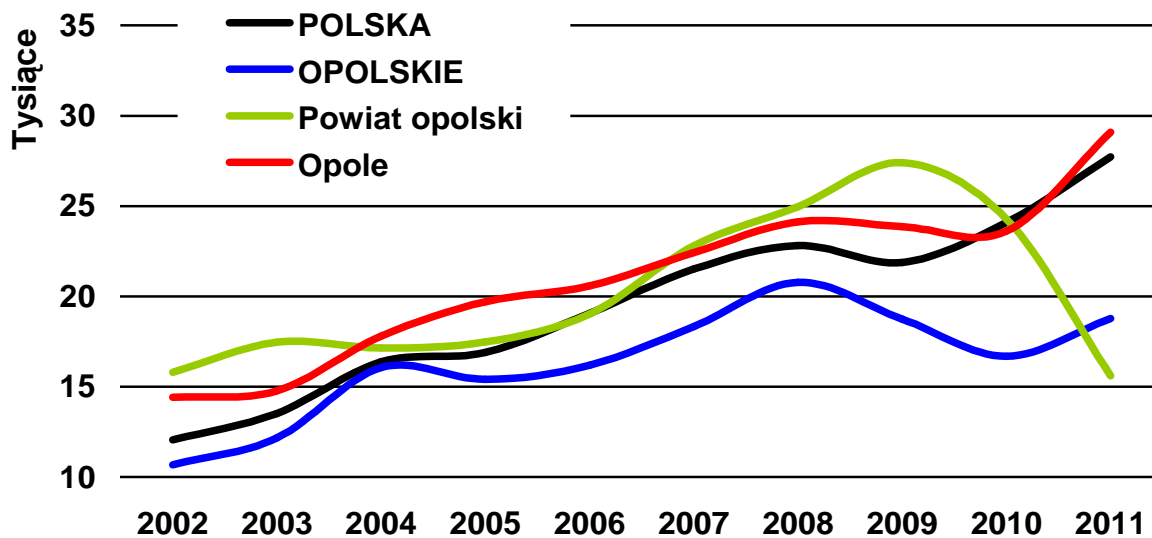
Spośród 31 707 podmiotów gospodarczych (zarejestrowanych na obszarze działania tut. urzędu na koniec grudnia 2012 r.), zdecydowaną większość (96,9% - 30 737 podmiotów) stanowiły jednostki sektora prywatnego. Wśród nich, zdecydowaną większość stanowią osoby fizyczne prowadzące działalność gospodarczą.



Wykres 9. Podmioty gospodarki narodowej zarejestrowane w rejestrze regon z sektora prywatnego według sektorów własnościowych. Stan na dzień 31.12.2012 r.

Obserwując dane dot. sprzedanej produkcji przemysłowej (w przeliczeniu na jednego mieszkańca), generalnie widoczny jest trend wzrostowy. Rok 2009 okazał się trudnym w większości regionów polski. Rok 2010 zaś poprawił wyniki w skali kraju, jednak w naszym regionie optymizmu już brak. Od 2009 roku jest spadek produkcji sprzedanej przemysłu zarówno na Opolszczyźnie jak i w powiecie opolskim czy w Opolu. W końcu 2010 roku oba powiaty (opolski i Opola) uzyskały zbliżony wynik jak średnia krajowa, natomiast w 2011 roku, wskaźnik ten w powiecie opolskim drastycznie spadł, znacznie poniżej średniej województwa i kraju.

Wzrost produkcji sprzedanej przemysłu w latach 2005-2008 wpłynął na obniżenie poziomu bezrobocia, co zostało zapoczątkowane wyraźnie właśnie z początkiem 2004 roku. Brak natomiast odzwierciedlenia we wzroście liczby podmiotów gospodarczych, nawet w sekcji przetwórstwa przemysłowego. Oznacza to wzrost produkcji wśród podmiotów gospodarczych już istniejących na rynku.

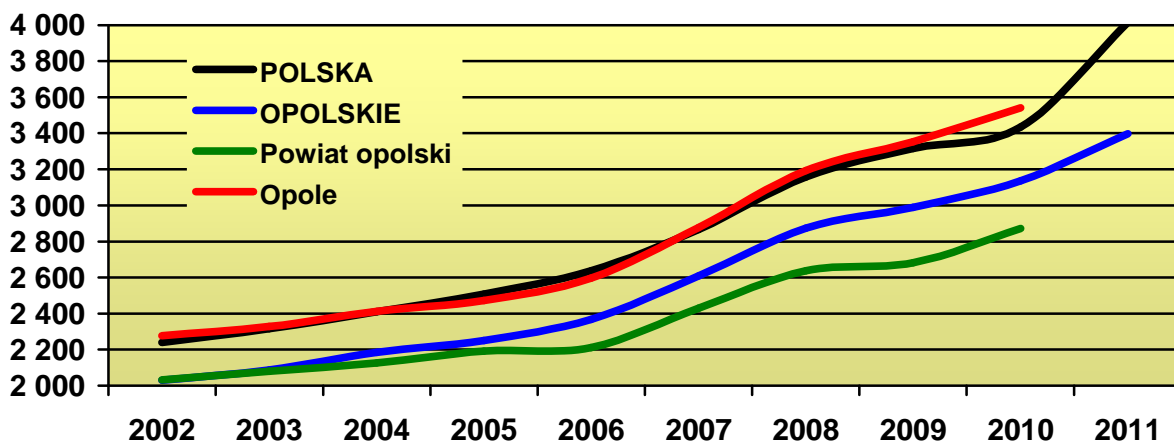


Wykres 10. Produkcja sprzedana przemysłu ogółem na jednego mieszkańca (zł). Dane według GUS.

❖ Wynagrodzenie (dane wg GUS)

Okres ostatnich lat odznaczył się wzrostem wynagrodzenia, szczególnie od momentu wejścia Polski do Unii Europejskiej. Spowodowało to częściowy odpływ wielu wykwalifikowanych specjalistów z ich dotychczasowych miejsc zatrudnienia. Pracodawcy, w celu zapobieżenia dalszym migracjom zarobkowym, zmuszeni byli do istotnego podniesienia poziomu płac.

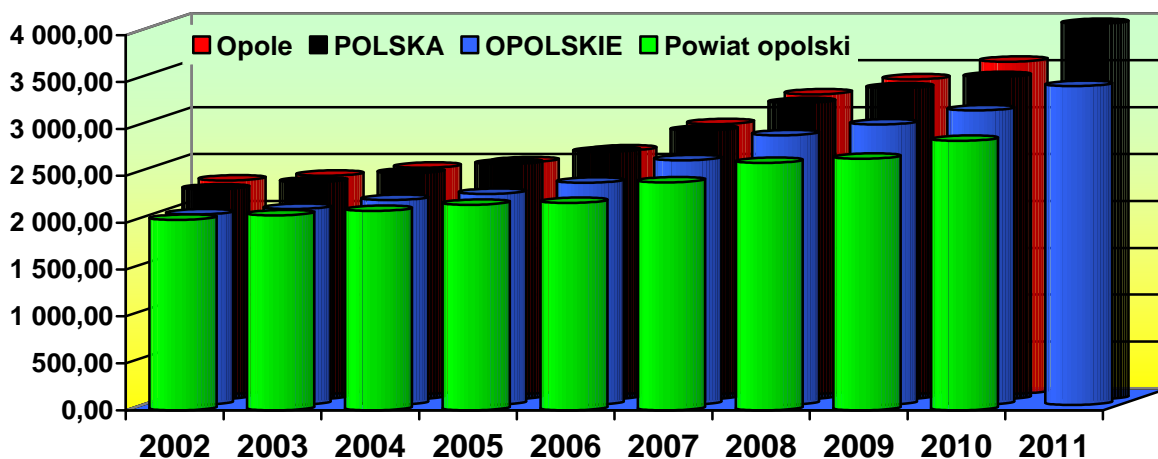
Przeciętny miesięczny poziom wynagrodzenia brutto w skali kraju rósł z poziomu 2 239,56 zł w 2002 r. do 4015,37 zł w 2011 r. W 2002 r. w województwie opolskim wynagrodzenie to wynosiło 2029,99 zł, a w 2011 r. 3397,13 zł. Choć w 2010 roku poziom wynagrodzenia w Opolu (3 541,80 zł) był nieco powyżej średniej krajowej, to w powiecie opolskim (2872,04 zł) był dużo niższy. W 2010 r. przeciętne miesięczne wynagrodzenie brutto w Opolu stanowiło 103,1% przeciętnego miesięcznego wynagrodzenia w kraju (podczas gdy w 2002 r. wynagrodzenie to było wyższe tylko o 1,6% od średniej krajowej). W powiecie opolskim, z roku na rok, notowany jest znacznie niższy poziom wynagrodzenia porównując do przeciętnego miesięcznego wynagrodzenia krajowego brutto (spadek z 90,7% w 2002 r. do 83,6% w 2010 r.). Szczegóły przedstawia wykres 11.



Wykres 11. Wielkość przeciętnego miesięcznego wynagrodzenia brutto w Opolu, powiecie opolskim, województwie opolskim oraz kraju w latach 2002-2011. Dane dla 2011 r. pokazują przeciętne miesięczne wynagrodzenie brutto w sektorze przedsiębiorstw, dostępne jedynie na poziomie kraju i województw.

W 2010 r. najwyższe przeciętne wynagrodzenie brutto w województwie opolskim zanotowano w powiecie krapkowickim (3 798,54 zł – 110,6% przeciętnego miesięcznego wynagrodzenia krajowego), zaś najniższe – w powiecie prudnickim (2 730,02 zł – 79,5% przeciętnego miesięcznego wynagrodzenia krajowego).

Porównując stan z lat 2002-2010 widoczny jest jednak stały wzrost przeciętnego miesięcznego wynagrodzenia brutto, zarówno na terenie Opola jak i w powiecie opolskim. Szczegóły ilustruje wykres 12.



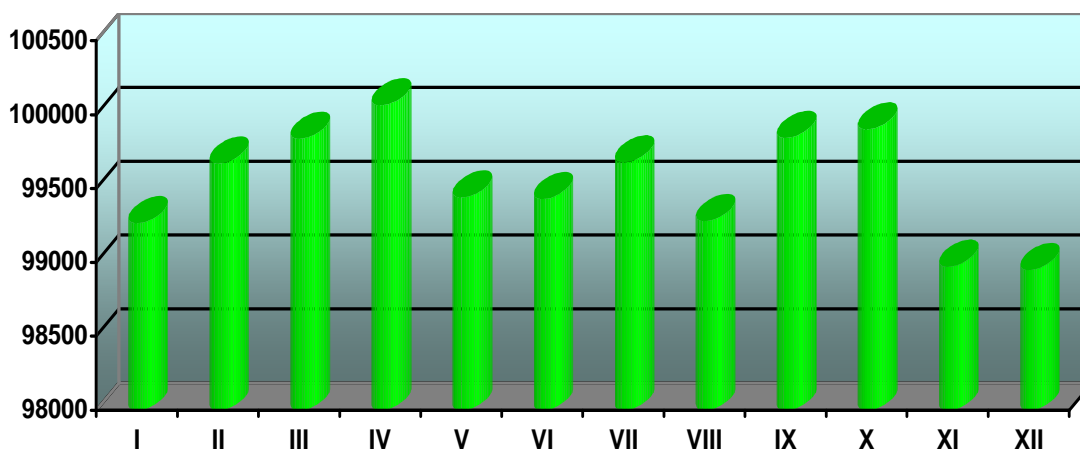
Wykres 12. Przeciętne miesięczne wynagrodzenie brutto w Opolu i w powiecie opolskim w latach 2002-2011

❖ Pracujący

Wobec zbliżonych wielkości liczby podmiotów gospodarczych, liczba bezrobotnych jest ściśle powiązana z liczbą osób pracujących. Możemy więc obserwować wzrost liczby pracujących w miesiącach, w których wystąpił spadek poziomu bezrobocia. Wzrost liczby pracujących w 2012 r. wystąpił w okresie wiosny i jesieni, ze spadkiem w okresie letnim. W porównaniu z rokiem poprzednim, w 2012 roku zaobserwowano spadek liczby pracujących.

Na koniec grudnia 2012 r. liczba pracujących na obszarze funkcjonowania PUP w Opolu wyniosła **98 949 osób**, tj. **31,6%** ogółu pracujących w województwie opolskim, z czego w Opolu blisko 65,3 tys., a w powiecie opolskim niespełna 33,7 tys. W porównaniu z grudniem 2011 roku **liczba pracujących zmniejszyła się o 371 osób** (dane uzyskano z przeliczenia stopy bezrobocia podawanej przez GUS).

Wahania liczby pracujących w 2012 roku przedstawia poniższy wykres:



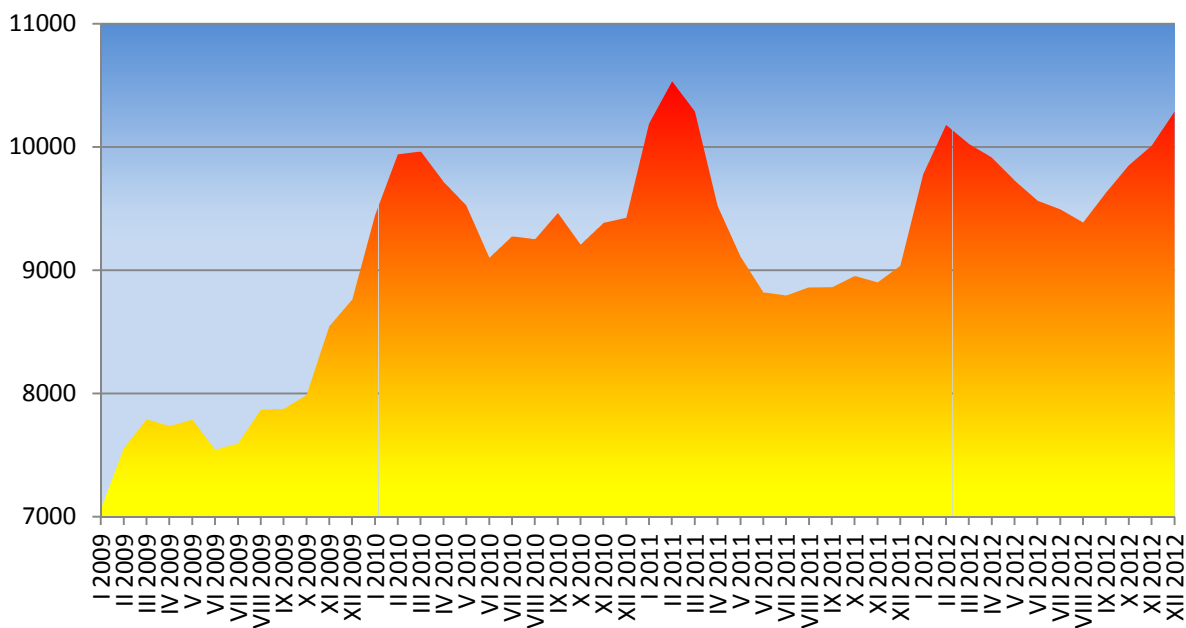
Wykres 13. Liczba pracujących na obszarze funkcjonowania PUP w Opolu w 2012 r.
Dane uzyskano z przeliczenia stopy bezrobocia podanej przez GUS.

II. POZIOM I STOPA BEZROBOCIA

❖ *Poziom bezrobocia*

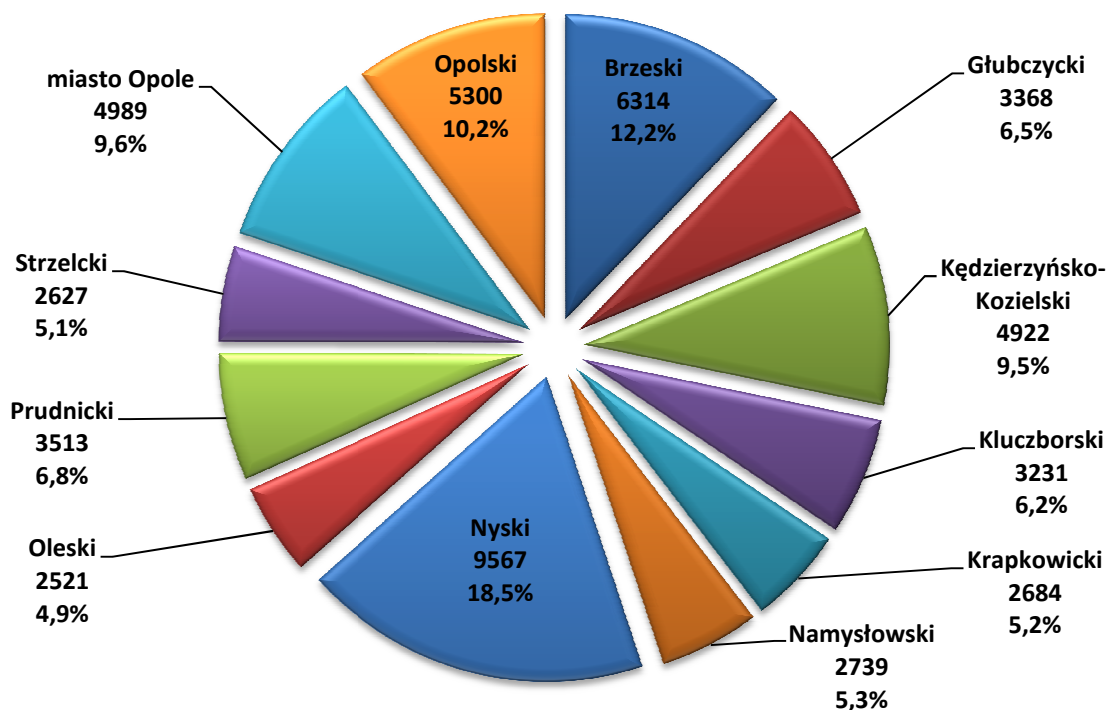
Rok 2011 charakteryzował się stałym, wysokim bezrobociem, bez znaczących wahań liczby bezrobotnych tak jak w latach poprzednich. Liczba bezrobotnych zarejestrowanych w Powiatowym Urzędzie Pracy w Opolu w końcu **grudnia 2012 roku wyniosła 10 289 osób** (w tym 5 355 kobiet) i była **wyższa o 1 252 osoby** w porównaniu do grudnia 2011 r. i o **862 osoby** wyższa w porównaniu do grudnia 2010 r. Szacuje się więc dalszy wzrost poziomu bezrobocia w 2013 roku.

Poziom bezrobocia w żadnym z miesięcy w 2012 roku, nie przekroczył stanu notowanego w roku poprzednim (w lutym 2011 r.), kiedy to był najwyższy, począwszy od 2007 r. W październiku 2008 roku osiągnął najniższy poziom, nienotowany od co najmniej 15 lat (5709 osób). Kryzys gospodarczy sprawił iż od października 1998 r. do lutego 2011 r. poziom ten wzrósł o 4823 osoby.



Wykres 14. Liczba bezrobotnych zarejestrowanych w ewidencji PUP w Opolu w latach 2009-2012.

W województwie opolskim najwięcej osób bezrobotnych zarejestrowanych jest właśnie w Powiatowym Urzędzie Pracy w Opolu – 19,8%. Szczegóły zilustrowano na wykresie 15.

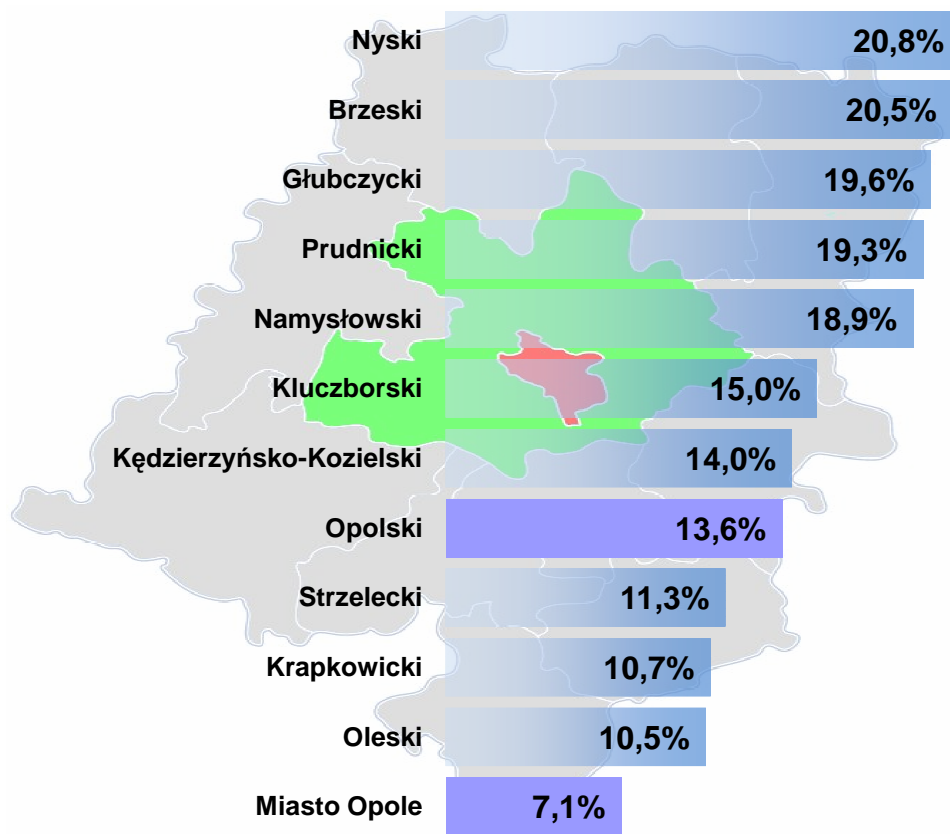


Wykres 15. Liczba osób bezrobotnych i ich udział w województwie opolskim. Stan na dzień 31.12.2012 r.

❖ Stopa bezrobocia

Stopa bezrobocia, będąca stosunkiem liczby bezrobotnych do liczby osób aktywnych zawodowo, podobnie jak liczba bezrobotnych w latach 2006-2008, przyjęła tendencję malejącą, jednak od 2009 r. charakteryzuje się ponownym wzrostem.

Na koniec grudnia 2012 r. w obrębie działania PUP w Opolu, stopa bezrobocia ukształtowała się na poziomie **9,4%** (w Opolu **7,1%**, w powiecie opolskim **13,6%**), natomiast w województwie opolskim na poziomie 14,2% (szczegółowe dane dla powiatów województwa opolskiego przedstawiono na wykresie 16). W kraju stopa bezrobocia wyniosła 13,4%. Dla porównania na koniec grudnia 2011 r. dla obszaru działań PUP w Opolu, wynosiła ona 8,3% (w Opolu 6,2%, w powiecie opolskim 12,2%), w województwie zaś 13,3%. *Miasto Opole charakteryzuje się najniższym wskaźnikiem stopy bezrobocia w województwie opolskim.*



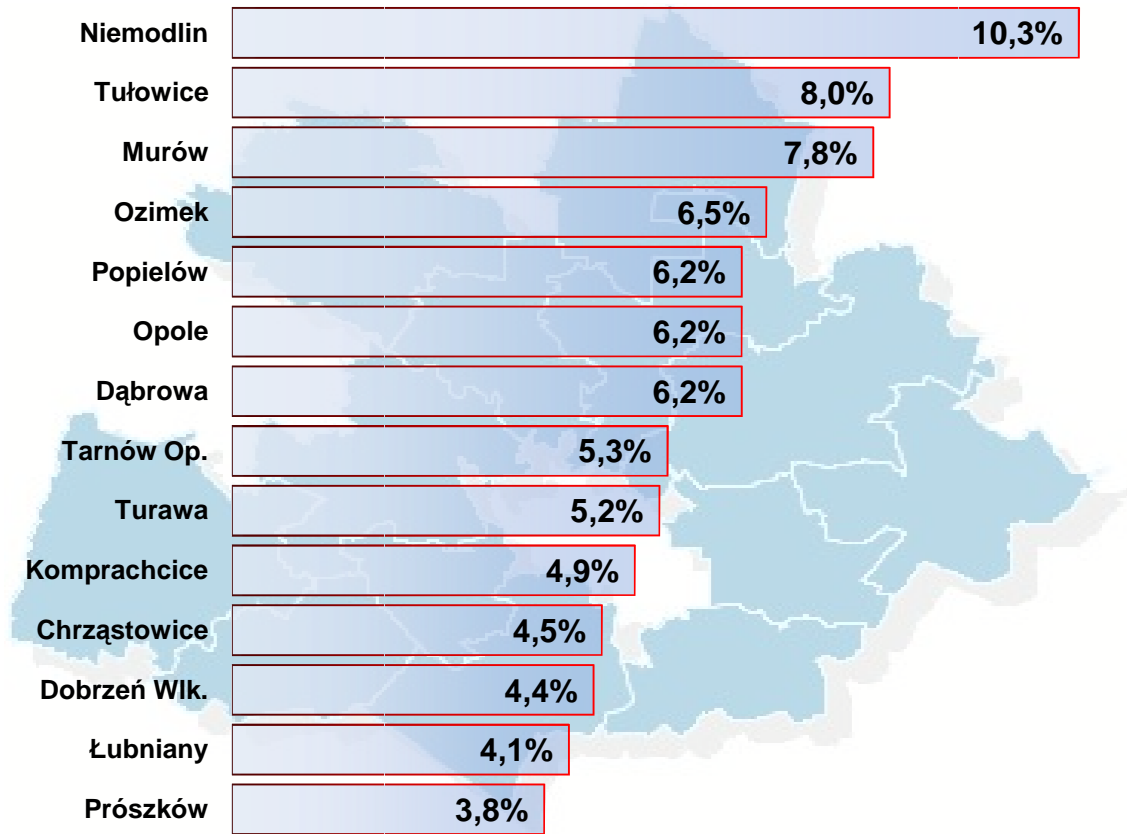
Wykres 16. Stopa bezrobocia w powiatach województwa opolskiego. Stan na dzień 31.12.2012.

❖ Wskaźnik natężenia bezrobocia

Stosunek liczby bezrobotnych do osób w wieku produkcyjnym obrazuje wskaźnik natężenia bezrobocia, który na koniec grudnia 2012 r. dla PUP w Opolu, ukształtował się na poziomie **6,1%** (6,2% w Opolu i 5,9% w powiecie opolskim) i był wyższy o **0,9** punktu procentowego w porównaniu do grudnia 2011 roku.

Najwyższy wskaźnik natężenia bezrobocia zanotowano w gminach Niemodlin (10,3%) i Tułowice (8,0%). W filii tut. urzędu w Niemodlinie, obsługującej mieszkańców gminy Niemodlin i Tułowice, zarejestrowanych jest 928 osób bezrobotnych z gminy

Niemodlin (w tym 436 osób zamieszkałych na terenie Niemodlina), oraz 287 osób bezrobotnych z gminy Tułowice. Najniższy wskaźnik natężenia bezrobocia (3,8%) osiągnięto w gminie Prószków, gdzie zarejestrowanych jest 248 osób. Najmniej osób bezrobotnych zarejestrowanych jest w gminie Chrzastowice (200 osób). Szczegóły ilustruje wykres 17.



Wykres 17. Wskaźnik natężenia bezrobocia w Opolu oraz na terenie gmin powiatu opolskiego. Stan na dzień 31.12.2012.

III. CECHY BEZROBOCIA

❖ Zwolnienia z przyczyn dot. zakładu pracy

Zgodnie z Ustawą z dnia 13 marca 2003 r. o szczególnych zasadach rozwiązywania z pracownikami stosunków pracy z przyczyn niedotyczących pracowników przepisy stosuje się w razie konieczności rozwiązania przez pracodawcę zatrudniającego co najmniej 20 pracowników stosunku pracy z przyczyn niedotyczących pracowników, w drodze wypowiedzenia dokonanego przez pracodawcę, a także na mocy porozumienia stron, jeżeli w okresie nieprzekraczającym 30 dni zwolnienie obejmuje co najmniej:

- 10 pracowników, gdy pracodawca zatrudnia mniej niż 100 pracowników,
- 10% pracowników, gdy pracodawca zatrudnia przynajmniej 100 pracowników, jednak mniej niż 300 pracowników,
- 30 pracowników, gdy pracodawca zatrudnia 300 lub więcej pracowników.

W 2012 r. w obszarze działania tut. urzędu zwolnienia grupowe miały miejsce u następujących pracodawców:

PRACODAWCA	MIASTO OPOLE	POWIAT OPOLSKI	RAZEM
TELEKOMUNIKACJA POLSKA S.A.	6	1	7
ORBIS S.A.	2	0	2
PRZEDSIĘBIORSTWO FARMACEUTYCZNE JELFA S.A.	1	0	1
ORANGE CUSTOMER SERVICE Sp. z o.o.	6	0	6
BANK GOSPODARSTWA KRAJOWEGO PZU S.A. /PZU NA ŻYCIE S.A.	5	0	5
PZU S.A. /PZU NA ŻYCIE S.A.	7	7	14
POWSZECHNA KASA OSZCZĘDNOŚCI BANK POLSKI S.A.	3	0	3
NETIA S.A.	0	1	1
VISTALEX S.A.	0	1	1
VIZA Sp. z o.o.	0	1	1
ARCELOR MITTAL	3	0	3
ZESPÓŁ PLACÓWEK OPIEKUŃCZO – WYCHOWAWCZYCH w Opolu	14	0	14
PUBLICZNE GIMNAZJUM NR 2 w Opolu	35	0	35
INSTYTUT ŚLĄSKI w Opolu	9	0	9
FILHARMONIA OPOLSKA	1	0	1
COROPLAST Sp. z o.o. w Dylakach	5	5	10
SUMA	97	16	113

Ostatecznie w 2012 r. w wyniku zwolnień grupowych w obszarze działania PUP w Opolu zatrudnienie straciło **113** osób.

Wśród wymienionych pracodawców byli tacy, których siedziba mieści się na terenie działania Powiatowego Urzędu Pracy w Opolu, jak również firmy o zasięgu regionalnym i ogólnopolskim zwalniające osoby zamieszkujące Opole lub powiat opolski. Część pracodawców ostatecznie zrezygnowała ze zwolnień grupowych, uzasadniając to korzystną zmianą koniunktury gospodarczej lub zaproponowała swoim pracownikom zmianę warunków pracy i płacy w dalszym ciągu zapewniając im pracę.

Powiatowy Urząd Pracy w Opolu w przypadku pozyskania informacji o rozwiązywaniu umów o pracę z pracownikami w oparciu o przepisy ustawy z 13 marca 2003 r. *o szczególnych zasadach rozwiązywania z pracownikami stosunku pracy z przyczyn niedotyczących pracownika* przedstawiał tym pracodawcom propozycję pomocy wyrażającą się gotowością urzędu pracy do przedstawienia zainteresowanym pracownikom informacji o usługach i instrumentach pomocowych będących w dyspozycji Powiatowego Urzędu Pracy, z których mogliby ewentualnie skorzystać.

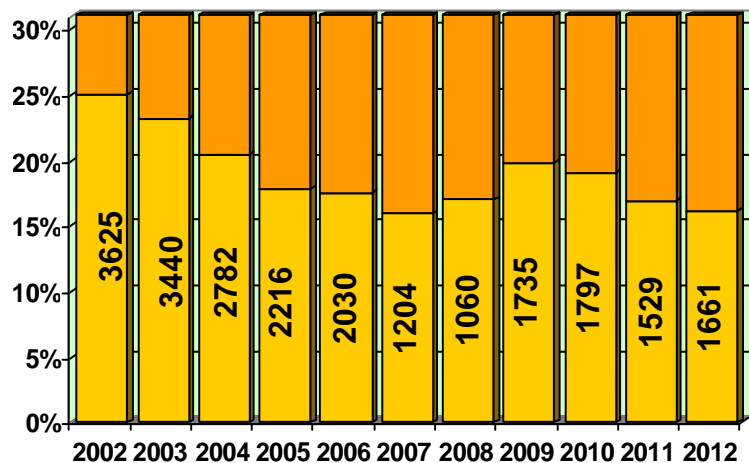
Z ww. propozycji skorzystali zwalniani pracownicy **PUBLICZNEGO GIMNAZJUM NR 2 W OPOLU** oraz likwidowanej **PUBLICZNEJ SZKOŁY PODSTAWOWEJ I GIMNAZJUM W POGOTOWIU OPIEKUŃCZYM** wchodzącym w skład **ZESPOŁU PLACÓWEK OPIEKUŃCZO – WYCHOWAWCZYCH w Opolu**. Spotkania odbyły się odpowiednio **22 i 27 czerwca 2012 r.** w siedzibach pracodawców.

W spotkaniach tych oprócz zwalnianych pracowników uczestniczyli ze strony urzędu każdorazowo: doradca zawodowy, pośrednik pracy oraz specjalista ds. rejestracji.

Wśród bezrobotnych pozostających w ewidencji urzędu wg stanu na dzień 31.12.2011 r. **9040 osób poprzednio pracowało**. W liczbie tej znajduje się **657 osób** (6,4%) zwolnionych z przyczyn dotyczących zakładu pracy. W województwie opolskim, udział osób zwolnionych z przyczyn zakładu pracy do ogółu zarejestrowanych bezrobotnych, wyniósł 4,8% ogółu bezrobotnych, przy średniej krajowej 4,1%.

❖ *Bezrobotni poniżej 25 roku życia*

Udział osób bezrobotnych do 25 roku życia, które to należą do grupy osób w szczególnie trudnej sytuacji na rynku pracy, nie stanowił już tak dużego problemu jak w latach poprzednich (porównanie przedstawiono na wykresie 18). Od 2 lat, po raz kolejny od okresu lat 2002-2007, notowany jest systematyczny spadek ich udziału wobec ogółu bezrobotnych. Udział ten podlega rocznym wahaniom (generalnie jest najniższy w maju zaś najwyższy we wrześniu). Zjawisko to jest związane bezpośrednio z napływem osób młodych kończących naukę w szkole i rejestrujących się po okresie wakacyjnym.



Wykres 18. Udział bezrobotnych do 25 roku życia wobec ogółu bezrobotnych w latach 2002-2012.

Bezrobotni w wieku do 25 roku życia na koniec grudnia 2012 r. stanowili **16,1%** ogółu bezrobotnych (tj. **1661 osób**). W ciągu roku zarejestrowano 3681 osób do 25 roku życia (25,2%) a wyłączono z ewidencji bezrobotnych 3549 osób, w tym z powodu podjęcia pracy 1265 osób (35,6%).

Udział grupy osób do 25 roku życia, z terenu działania Powiatowego Urzędu Pracy w Opolu, jest stosunkowo niski w porównaniu do innych powiatów województwa opolskiego (średnio w województwie udział ten wyniósł 18,7%), oraz niższy niż w kraju (w porównaniu do 19,9%). Najmniejszy udział bezrobotnych do 25 roku życia notujemy właśnie w Opolu (11,6%). W powiecie opolskim notujemy poziom (20,5%), tj. powyżej średniej wojewódzkiej i krajowej, zaś najwyższy zanotowano w powiecie oleskim (26,6%).

Wśród osób do 25 roku życia, będących w ewidencji bezrobotnych w końcu 2012 r., największą grupę stanowią osoby z wykształceniem zasadniczym zawodowym (443 osoby), gimnazjalnym lub niższym (411 osób) oraz policealnym lub średnim zawodowym (356 osób). Resztę stanowią osoby z wykształceniem średnim ogólnokształcącym (279 osób), oraz wyższym (172 osoby).

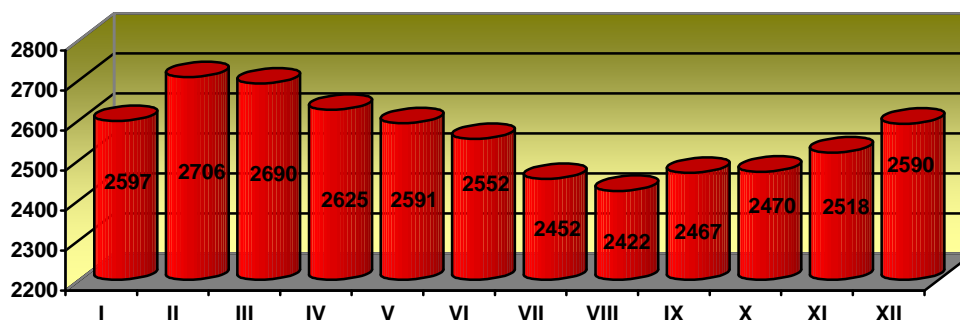
W ciągu ostatnich 5 lat, wśród osób do 25 roku życia, zauważamy tendencję wzrostu udziału osób bezrobotnych z wykształceniem wyższym (wzrost o 5,3% z 5,0% w 2006 r. do 10,4% w 2012 r.) i średnim ogólnokształcącym, kosztem spadku udziału osób

z wykształceniem zasadniczym zawodowym (spadek z 29,9% w 2005 r. do 26,7% w 2012 r.) i średnim zawodowym. We wskazanym okresie powoli maleje też udział osób bez stażu pracy (spadek z 44,4% w 2005 r. do 34,7% w 2012 r.), głównie poprzez wzrost udziału osób ze stażem pracy do jednego roku (wzrost z 17,6% w 2005 r. do 26,6% w 2012 r.). Równie optymistycznym jest fakt coraz krótszego okresu przebywania w bezrobociu, bowiem w 2005 roku udział osób bezrobotnych, pozostających bez pracy powyżej 24 miesięcy wynosił 14,5%, a w 2012 r. już tylko 4,7%. Spadek notuje się również wśród osób, przebywających w bezrobociu od 12 do 24 miesięcy.

❖ *Bezrobotni o niskich kwalifikacjach i bez kwalifikacji zawodowych*

Niepokojącym zjawiskiem pozostaje utrzymująca się wciąż na wysokim poziomie liczba osób bez kwalifikacji zawodowych. Choć liczba ta w ciągu roku podlega wahaniom, to jednak należy pamiętać, iż grupa ta stanowi wciąż **25,2%** ogółu bezrobotnych. W skali województwa, udział ten jest niższy od średniej na Opolszczyźnie (32,6%), jednak mieści się w szerokiej rozpiętości wahań poszczególnych powiatów (między 19,4% w powiecie oleskim a 42,2% w powiecie strzeleckim). W skali kraju udział ten wyniósł 29,2%.

W 2012 roku zarejestrowano 3390 osób bez kwalifikacji zawodowych. Jednocześnie 3229 osób tej kategorii wyłączono z ewidencji osób bezrobotnych, w tym 859 osób (26,6%) z powodu podjęcia pracy.



Wykres 19. Liczba osób bezrobotnych bez kwalifikacji zawodowych pozostających w ewidencji PUP w Opolu w kolejnych miesiącach 2012 roku.

Do kategorii osób bez kwalifikacji zawodowych lub o niskich kwalifikacjach zawodowych wchodzi dwie największe grupy bezrobotnych, tj. osoby posiadające wykształcenie gimnazjalne i poniżej oraz zasadnicze zawodowe; w końcu 2012 roku stanowiły one odpowiednio **27,1%** (tj. **2786** osób) i **26,0%** ogółu bezrobotnych (**2677** osób).

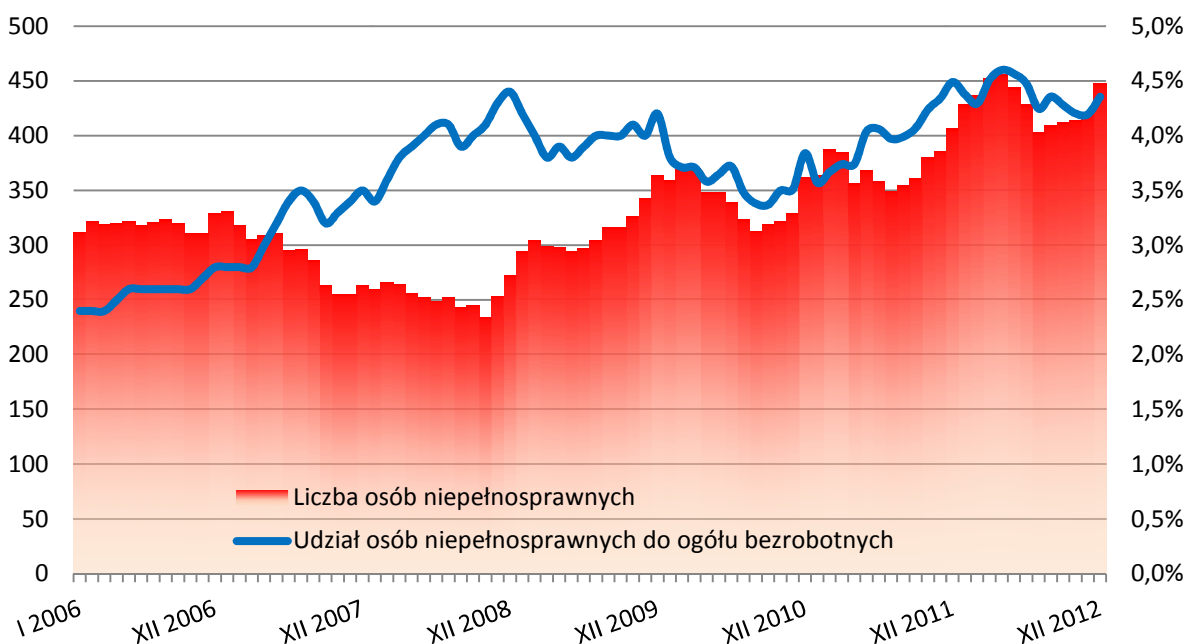
Wymienione wyżej grupy stanowiły łącznie **53,1%** ogółu bezrobotnych, co stanowi spadek zarówno wobec roku 2010 (60,0%) jak i 2009 (67,8%).

Do osób bez kwalifikacji zawodowych zaliczamy również osoby z wykształceniem średnim ogólnokształcącym, jeśli w żaden inny sposób nie uzyskały kwalifikacji zawodowych. Do grupy 1117 osób z wykształceniem średnim ogólnokształcącym, zalicza się aż 400 osób (35,8%) bez kwalifikacji zawodowych. Podobnie 113 osób (5,8%), posiadające wykształcenie policealne i średnie techniczne, nie posiada kwalifikacji zawodowych, zapewne rezygnując ze zdawania egzaminów zawodowych.

❖ *Bezrobotni niepełnosprawni*

Na koniec grudnia 2012 r. w Powiatowym Urzędzie Pracy w Opolu zarejestrowanych było **448** osób niepełnosprawnych, co stanowiło **4,4%** ogółu bezrobotnych. Liczba osób niepełnosprawnych od 2008 r. wzrasta systematycznie. Udział tejże grupy bezrobotnych wobec ogółu w latach 2008-2010 małał, jednak od 2011 roku zauważalny jest ponowny, wyraźny jego wzrost. Szczegóły liczby bezrobotnych osób niepełnosprawnych (wykres słupkowy) oraz udziału wobec ogółu bezrobotnych (wykres liniowy) przedstawiono na wykresie 20.

Większość bezrobotnych osób niepełnosprawnych (35,7%) legitymuje się co najwyżej gimnazjalnym wykształceniem, jest w wieku 45-54 lat (28,6%) i posiada orzeczenie o lekkim stopniu niepełnosprawności (77,2%).



Wykres 20. Liczba (wykres słupkowy) i udział (wykres liniowy) osób niepełnosprawnych w latach 2006-2012.

Do powyższej grupy 448 bezrobotnych osób niepełnosprawnych, należy doliczyć jeszcze 82 osoby niepełnosprawne poszukujące pracy i nie pozostające w zatrudnieniu.

W 2012 roku zarejestrowano 650 bezrobotnych osób niepełnosprawnych, wyłączone zaś z ewidencji bezrobotnych 608 osób, w tym z powodu podjęcia pracy 211 osób (34,7%).

Najwięcej osób niepełnosprawnych, zarejestrowanych jest w powiecie nyskim. Najwyższy ich udział notuje się w powiecie kędzierzyńsko-kozielskim i namysłowskim (po 7,0%) a najniższy w powiecie oleskim (3,6%). Średnia w województwie to 5,3%, zaś w kraju 5,2%.

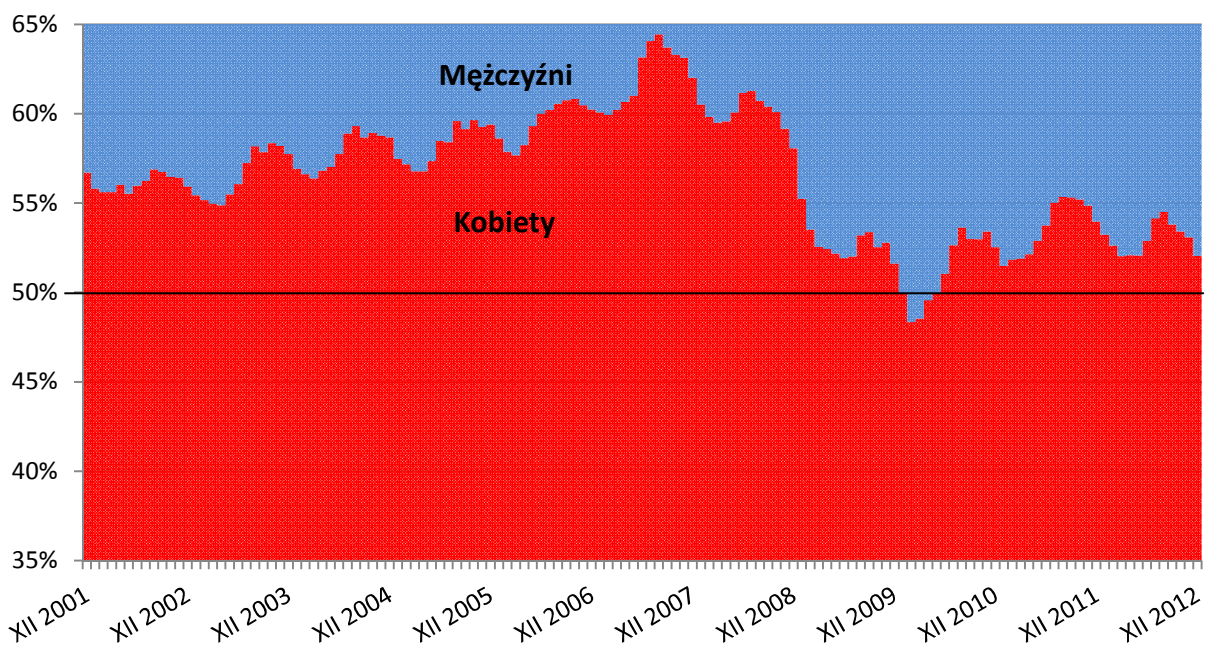
W ciągu ostatnich 5 lat zauważalny jest wzrost liczby osób niepełnosprawnych powyżej 55 roku życia (maleje zaś głównie udział osób w wieku 45-54, z 43,0% w 2005 r. do 36,6% w 2012 r., choć stale udział tej grupy osób bezrobotnych jest tu najwyższy). Także coraz więcej rejestruje się osób z wykształceniem zasadniczym zawodowym, oraz

krótkotrwale bezrobotnych (w 2005 roku osób zarejestrowanych pow. 24 miesięcy było 39,7% a w 2012 roku już tylko 27,0%).

❖ *Bezrobotni według płci*

W rejestrach Powiatowego Urzędu Pracy w Opolu **52,0%** osób bezrobotnych stanowią kobiety (stan na koniec 2012 roku). Dysproporcja ta była największa w grudniu 1998 roku (70%) po czym zmalała (do 58% w 2002 roku) i odtąd oscylowała na tym poziomie (wahania przedstawiono na wykresie 21). W dniu 31.12.2012 wśród 10289 osób bezrobotnych było **4934** mężczyzn (48,0%) i **5355** kobiet (52,0%).

Porównując udział bezrobotnych kobiet wobec ogółu bezrobotnych w poszczególnych powiatach, to na terenie działań tut. urzędu notowany jest nieznacznie niższy odsetek kobiet niż przeciętnie. W skali województwa największym udziałem kobiet odznaczył się powiat kluczborski i krapkowicki (po 58,5%), a najniższym powiat nyski (47,4%), przy średniej wojewódzkiej wynoszącej 52,1%. Dla kraju udział ten wyniósł 51,4%.

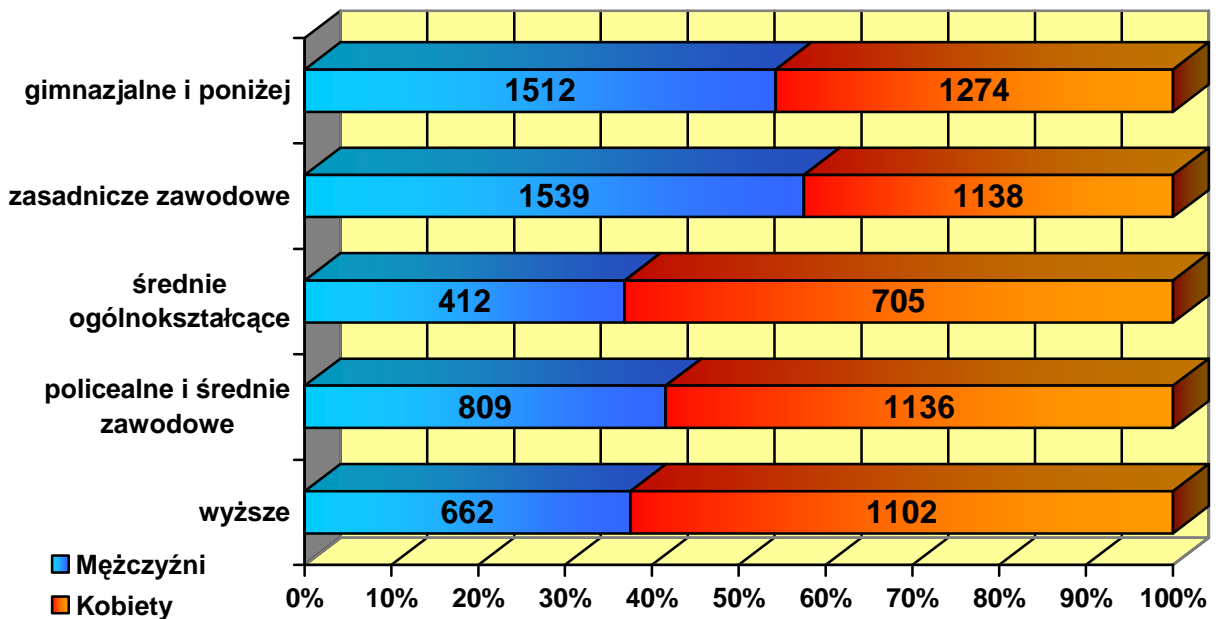


Wykres 21. Podział bezrobotnych według płci w latach 2002-2012.

Podkreślić należy, iż wśród osób bezrobotnych bez doświadczenia zawodowego **60,4%** (1068 osób) stanowiły kobiety. Podobnie **56,7%** (2526 osób) długotrwale bezrobotnych stanowią kobiety. Kobiety są też dominującą płcią wśród osób do 25 roku życia (55,3%), w grupie osób bez kwalifikacji zawodowych (57,9%) czy też wśród osób bez doświadczenia zawodowego (60,4%). Mężczyźni są jednak przeważającą grupą wśród osób bezrobotnych powyżej 50 roku życia, gdzie ich udział stanowił **62,1%**. Wśród bezrobotnych osób niepełnosprawnych, zarejestrowanych w PUP w Opolu, mężczyźni stanowią **57,8%** a wśród oraz wśród osób bez wykształcenia średniego **55,8%**.

Dysproporcje wobec płci osób bezrobotnych występują również w porównaniu ich wykształcenia (wykres 22). Największą feminizację zaobserwowano wśród osób z wykształceniem średnim ogólnokształcącym, gdzie udział kobiet wobec ogółu to aż **63,1%**. Nieco mniejszą przewagę obserwujemy wśród osób z wykształceniem wyższym, gdzie

kobiety stanowiły **62,5%** ogółu osób z wykształceniem wyższym. Wśród osób z wykształceniem policealnym i średnim zawodowym także ponad połowę ogólnej liczby osób stanowiły kobiety – **58,4%**. Mężczyźni zaś okazali się dominującą grupą wśród osób z wykształceniem gimnazjalnym (i niższym) – **54,3%** oraz zasadniczym zawodowym – **42,5%**. Z danych przedstawionych na wykresie wynika, iż kobiety charakteryzują się wyższym wykształceniem niż mężczyźni a jednocześnie ich udział wśród osób bezrobotnych jest większy.



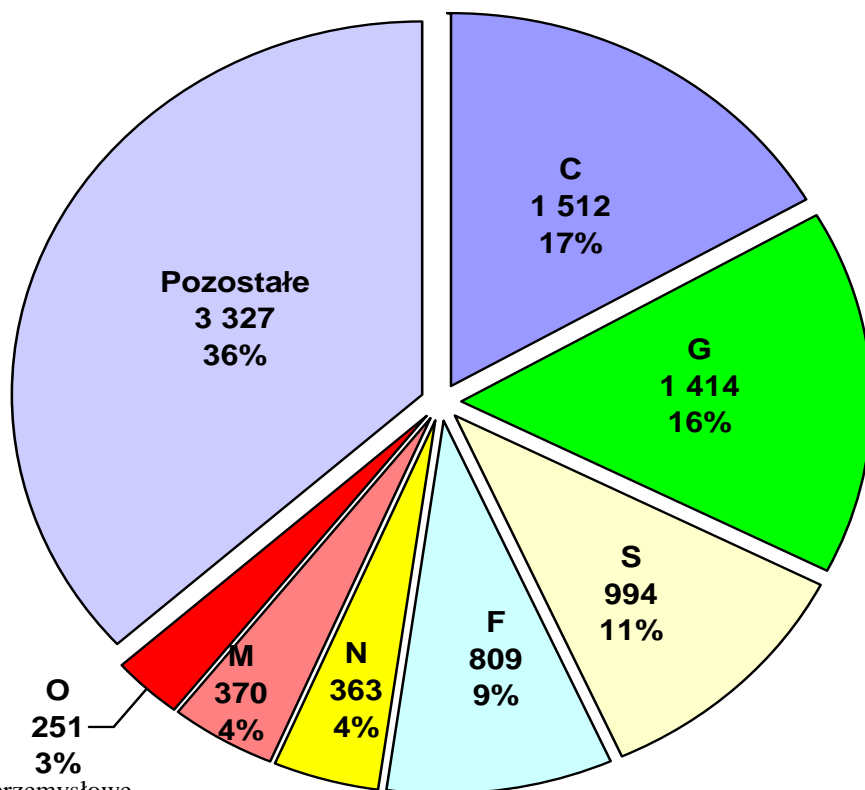
Wykres 22. Udział bezrobotnych według płci i wykształcenia. Stan na 31.12.2012 r.

W 2012 r. częściej rejestrowano mężczyzn (7544 osoby - 51,6%). Zarejestrowano także 7083 kobiety (48,4%). Podobnie, więcej mężczyzn wyłączono z rejestru osób bezrobotnych (6771 osób - 50,6%), choć to kobiety częściej podejmowały pracę (51,0% przypadków wyłączeń z ewidencji z tego tytułu).

❖ *Bezrobotni według ostatniego miejsca pracy*

Spośród grona 10289 osób bezrobotnych 1249 osób dotąd nie pracowało. Analizując (zgodnie z Polską Klasyfikacją Działalności) strukturę osób bezrobotnych poprzednio pracujących (9040 osób) według ostatniego miejsca pracy zauważamy, iż największą grupę stanowią osoby poprzednio zatrudnione u pracodawców sklasyfikowanych w sekcji G (handel hurtowy i detaliczny, naprawa pojazdów) oraz w sekcji C (przetwórstwo przemysłowe). W dalszej kolejności należy wymienić sekcję S (pozostała działalność usługowa), F (budownictwo) oraz N (działalność w zakresie usług administrowania i działalność wspierająca). Szczegóły przedstawia wykres 23.

Większość bezrobotnych (75,0%) zatrudnionych była u pracodawców w sektorze prywatnym.



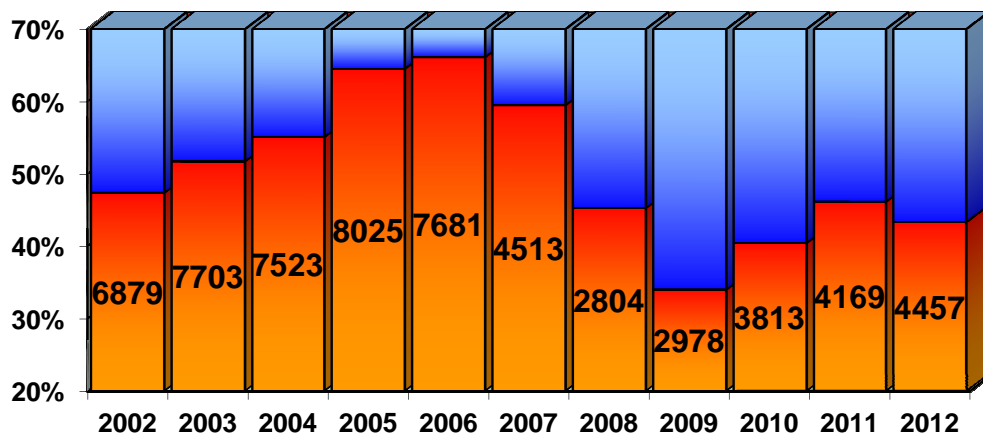
- Sekcja C - Przetwórstwo przemysłowe
- Sekcja G - Handel hurtowy i detaliczny, naprawa pojazdów
- Sekcja S - Pozostała działalność usługowa
- Sekcja F - Budownictwo
- Sekcja N - Działalność w zakresie usług administrowania i działalność wspierająca
- Sekcja M - Działalność profesjonalna, naukowa i techniczna
- Sekcja O - Administracja publiczna i obrona narodowa, obowiązkowe ubezpieczenia społeczne

Wykres 23. Liczba bezrobotnych według PKD ostatniego miejsca pracy. Stan na dzień 31.12.2012 r.

❖ *Długotrwale bezrobotni*

Rok 2012 odznaczył się kolejnym wzrostem liczby osób długotrwale bezrobotnych. Przewaga udziału osób długotrwale bezrobotnych wobec ogółu rosła w latach 2002-2006, po czym po spadku ich udziału w latach 2010-2011 zaobserwowano ponowny wzrost. Od 2009 roku rośnie również znacząco ich liczba. Szczegóły przedstawiono na wykresie 24.

Problem osób długotrwale bezrobotnych od 2009 r. zaczyna narastać co ma związek z minionym kryzysem gospodarczym. Kryzys ten dotknął wiele grup wiekowych wśród pracowników, więc spadek udziału osób długotrwale bezrobotnych (w latach 2008-2009) przy wzroście ich liczby świadczył jedynie o znacznym napływie do rejestru osób, które utraciły pracę i nie nabyły wcześniej statusu osób długotrwale bezrobotnych. Zgodnie jednak z prognozą osoby te pozostały w rejestrach urzędu pracy na dłużej, zyskując tym samym w późniejszych latach status długotrwale bezrobotnych, co skutkuje obecnie rosnącą liczbą tychże osób.



Wykres 24. Udział i liczba osób długotrwale bezrobotnych wobec ogółu. Stan w grudniu w latach 2002-2012.

Za długotrwale bezrobotne uważamy osoby, które w ciągu ostatnich 24 miesięcy przez okres minimum 12 miesięcy posiadały status osoby bezrobotnej. Według stanu na 31 grudnia 2012 roku, w ewidencji Powiatowego Urzędu Pracy w Opolu pozostawało **4457 osób** długotrwale bezrobotnych, stanowiąc **43,3%** udziału wobec ogółu bezrobotnych.

W grupie tej:

- **67,4%** (3003 osoby) stanowią osoby zarejestrowane w tut. urzędzie powyżej 12 miesięcy,
- **12,7%** (568 osób) nie posiada żadnego stażu pracy.

Największym udziałem osób długotrwale bezrobotnych w grupach wiekowych odznaczyła się grupa osób w wieku 60-64 lat, gdyż wśród 455 osób tej grupy, aż 265 osób (58,2%) posiada status długotrwale bezrobotnych. Dodać należy, iż im wyższy wiek bezrobotnych, tym większy jest ich udział w długotrwałym bezrobociu. Najniższy odsetek (24,2%) osób długotrwale bezrobotnych notuje się wśród osób w grupie wiekowej 18-24 lat.

Grupując długotrwale bezrobotnych według poziomu wykształcenia, największy ich udział (54,3%) w końcu roku 2012, zaobserwowano wśród osób z wykształceniem policealnym i średnim zawodowym, zaś najmniejszy odsetek (43,0%) wśród osób z wykształceniem zasadniczym zawodowym.

W 2012 r. zarejestrowano 4796 osób długotrwale bezrobotnych, wyłączone z ewidencji 4508 osób długotrwale bezrobotnych, w tym 1514 osób z powodu podjęcia pracy.

Przy średnim udziale osób długotrwale bezrobotnych wobec ogółu na poziomie województwa opolskiego (wynoszącym 48,2%), najniższym odsetkiem osób długotrwale bezrobotnych odznaczył się powiat strzelecki (41,0%), zaś najwyższym – powiat głubczycki (57,6%). W skali kraju udział ten wyniósł 50,2%.

❖ *Osoby z wykształceniem wyższym*

Wobec rosnącej liczby studentów w Opolu dyplomem ukończenia studiów legitymuje się coraz więcej osób. W województwie opolskim **najwięcej** bezrobotnych z wyższym wykształceniem zarejestrowanych było w Opolu (1182 osoby) co w połączeniu z 582 osobami zamieszkałymi na terenie powiatu opolskiego daje sumę **1764 osób**. Stanowi

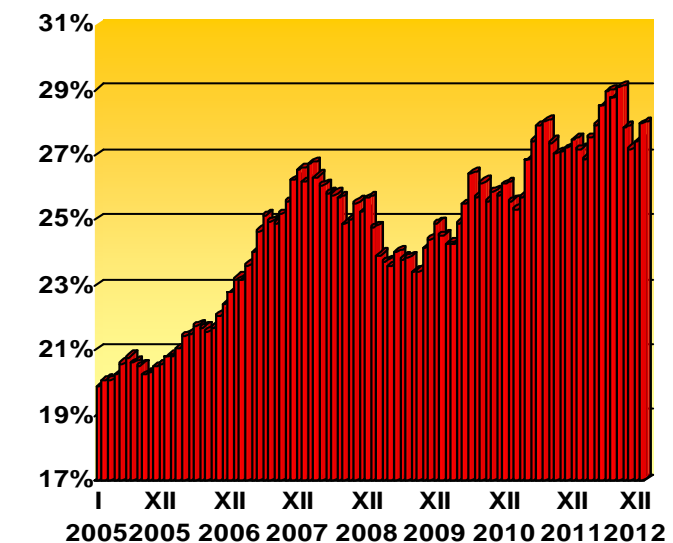
to **17,1%** ogółu bezrobotnych. Udział ten wzrósł (o 1,1%) w porównaniu do grudnia 2011 r. i nadal wykazuje tendencję wzrostową.

Wśród osób bezrobotnych z wyższym wykształceniem **9,8%** stanowiły osoby do 25 roku życia. Z kolei **12,7%** to osoby powyżej 50 roku życia. Niekorzystnym zaś sygnałem jest fakt, iż prawie **34,2%** osób tej grupy kwalifikowało się do długotrwale bezrobotnych. 398 osób (22,6%) z wykształceniem wyższym nie posiada żadnego doświadczenia zawodowego.

❖ *Osoby powyżej 50 roku życia*

Osoby powyżej 50 roku życia znajdują się w szczególnie trudnej sytuacji na rynku pracy. Udział tej grupy stanowił **28,0%** (2879 osób) ogółu bezrobotnych. W latach 2005-2007 udział ten systematycznie wzrastał, po czym ustabilizował się w 2008 roku, jednak od II połowy 2009 r. ponownie zaczął wzrastać (dane zilustrowano na wykresie 25). Pomimo ogólnej przewagi udziału kobiet wśród ogółu bezrobotnych (52,0%), w grupie osób powyżej 50 roku życia przeważają mężczyźni (52,8%), co jednak ma bezpośrednie wytłumaczenie we wcześniejszym wieku emerytalnym kobiet.

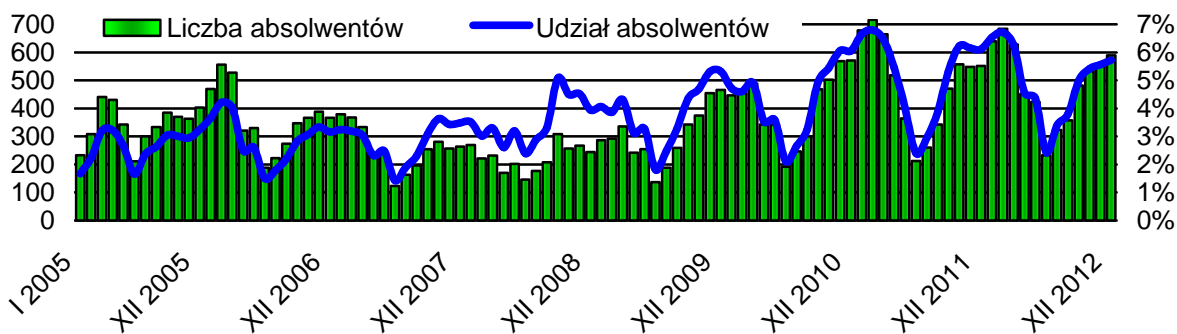
Powiat grodzki (Opole) charakteryzował się **najwyższym** udziałem osób bezrobotnych powyżej 50 roku życia (30,8%) w województwie opolskim. Najniższą wartość 23,1% zanotowano w powiecie kluczborskim. Średnia dla województwa opolskiego wyniosła 26,2%, zaś w skali kraju 22,8%.



Wykres 25. Udział liczby osób powyżej 50 roku życia do ogółu bezrobotnych, w latach 2005-2012.

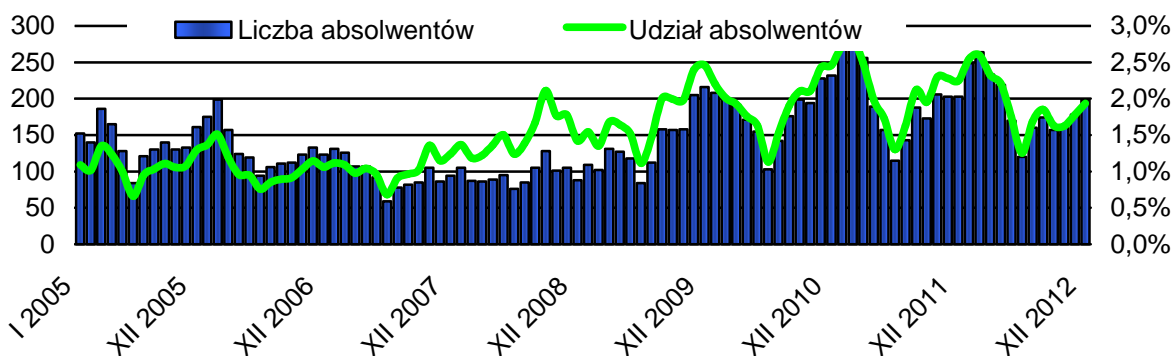
❖ *Absolwenci*

Status „absolwenta” został „zlikwidowany” wraz ze zmianą ustawy w 2004 r. i wejściem Polski do UE, odkąd w definicji grupy w szczególnej sytuacji na rynku pracy wyróżniono osoby do 25 lat oraz do 27 lat do roku od dnia ukończenia nauki. Na potrzeby niniejszego opracowania posłużono się właśnie opisem grup wedle ich nowej definicji, nazywając je jednocześnie dla uproszczenia grupą „absolwentów”. Ich liczba ulega znacznym wahaniom rocznym, jednak w ujęciu szerszym wyraża lekki spadek. W grudniu 2012 r. w rejestrach tut. urzędu pozostawało **589** osób do 12 miesięcy od dnia ukończenia nauki, stanowiąc **5,7%** ogółu bezrobotnych. Szczegóły przedstawiono na wykresie 26. Udział ten był niższy niż w kraju (5,9%), pomimo ogólnej tendencji wzrostowej. Niepokojącym jest jednak fakt, iż udział absolwentów w ogólnej liczbie bezrobotnych od 3 lat jest najwyższym w historii ostatnich 8 lat. Podobnie, w tym okresie, ich liczba utrzymuje się wciąż na wysokim pułapie.



Wykres 26. Liczba osób do 12 miesięcy od dnia ukończenia nauki (oraz ich udział do ogółu bezrobotnych) w latach 2005-2012.

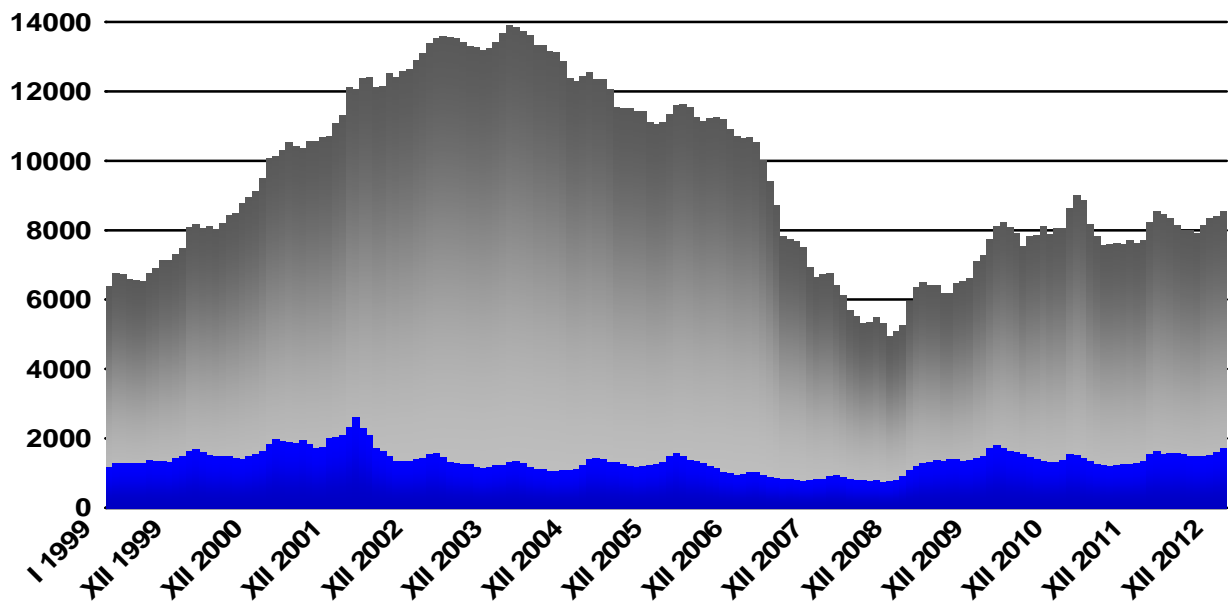
Podobne wahania możemy zaobserwować w liczbie osób, które ukończyły szkołę wyższą (do 27 roku życia). W ostatnich 3 latach ich liczba jest niepokojąco wysoka, podobnie jak ich udział wobec ogółu bezrobotnych (wykres 27). Na końcu grudnia 2012 r. w rejestrach urzędu pozostawało **199** osoby tej grupy, stanowiąc **1,9%** wobec ogółu bezrobotnych. W województwie opolskim udział ten wyniósł średnio 1,5% (dość wysoki udział wystąpił w Opolu – 2,1%, jednak znajduje to wytłumaczenie – Opole to duży ośrodek akademicki. W skali kraju, podobnie jak na obszarze województwa, udział ten wyniósł także 1,5%.



Wykres 27. Liczba osób, które ukończyły szkołę wyższą, do 27 roku życia (oraz ich udział do ogółu bezrobotnych) w latach 2005-2012.

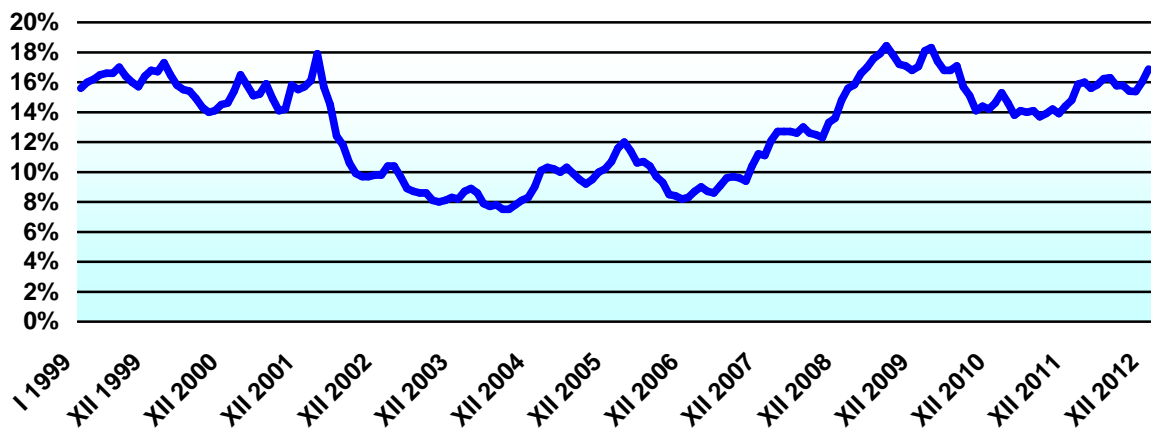
❖ *Bezrobotni z prawem do zasiłku*

Wzrost liczby osób pobierających zasiłki dla bezrobotnych, nie zawsze idzie w parze z ogólnymi tendencjami dotyczącymi bezrobocia. Na tle poziomu bezrobocia (wykres 28) ukazano stan liczby osób pobierających zasiłki dla bezrobotnych. Widoczne jest, iż pomimo szczytu bezrobocia, przypadającego na lata 2002-2004, spadła liczba osób posiadających prawo do zasiłku dla bezrobotnych. Odtąd, do końca 2008 r., wahania liczby osób pobierających zasiłki dla bezrobotnych i ogółu bezrobotnych, pozostawały generalnie zbieżne, wykazując spadek. Od 3 lat utrzymuje się jednak wyższy udział osób z prawem do zasiłku dla bezrobotnych wobec pozostałych osób bezrobotnych.



Wykres 28. Liczba osób z prawem do zasiłku na tle bezrobotnych bez prawa do zasiłku. Stan w latach 1999-2012.

Na końcu grudnia 2012 r. udział liczby osób z prawem do zasiłku dla bezrobotnych wyniósł **16,9%** (szczegóły przedstawiono na wykresie 29). Dla porównania, w województwie opolskim udział ten wyniósł średnio 16,1% (najwyższy w powiecie brzeskim – 25,2%, najniższy w powiecie prudnickim – 10,9%). W skali kraju, prawo do zasiłku w końcu 2012 r. posiadało 16,8% bezrobotnych.



Wykres 29. Udział osób z prawem do zasiłku wobec ogółu bezrobotnych w latach 1999-2012.

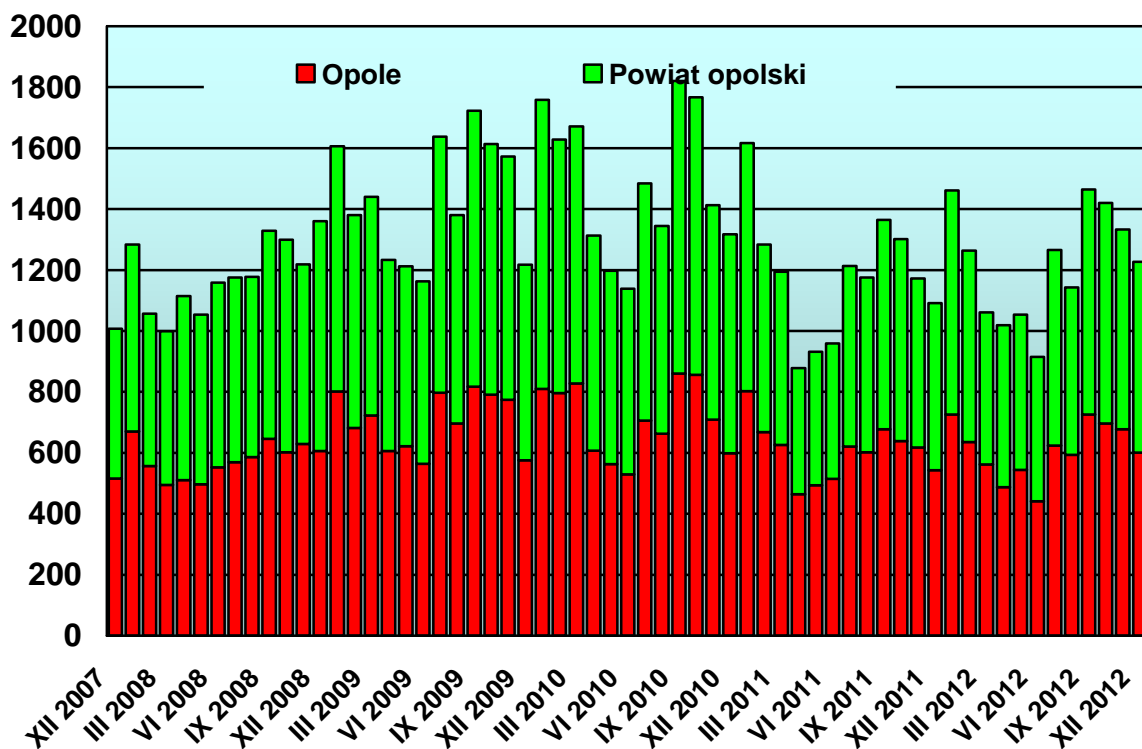
Wśród **1736 osób** z prawem do zasiłku:

- **876 osób** (50,5%) zamieszkiwało na terenie Opola,
- **898 osób** (51,7%) stanowili mężczyźni,
- **676 osób** (78,6%) zamieszkiwało na wsi (dotyczy to tylko powiatu opolskiego),
- **68 osób** (7,9%) było w wieku do 25 lat,
- **370 osób** (43,0%) było w wieku powyżej 50 lat,
- **247 osób** (14,2%) nie posiadało kwalifikacji zawodowych.

❖ *Napływ bezrobotnych*

W 2012 r. zarejestrowanych zostało **14 627 osób** bezrobotnych, co dawało napływ znacznie ponad 1 000 osób miesięcznie. Zgodnie z wykresem 30 widać, iż napływ jest większy w drugim półroczu, w związku z zakończeniem letnich prac sezonowych. W latach 2008-2010 obserwowano wzrost liczby osób rejestrujących się jako osoby bezrobotne. Wśród osób rejestrowanych w 2012 roku:

- **7 314 osób** (50,0%) zamieszkiwało w Opolu,
- **7 083 osoby** (48,4%) stanowiły kobiety,
- **3 681 osób** (25,2%) było w wieku do 25 lat,
- **3 261 osób** (22,3%) to osoby w wieku powyżej 50 lat,
- **4 796 osób** (32,8%) posiadało status długotrwale bezrobotnych,
- **12 598 osób** (86,1%) poprzednio pracowało,
- **5 853 osoby** (80,0%) zamieszkiwały na wsi (dotyczy to tylko powiatu opolskiego),
- **1 683 osoby** (11,5%) stanowiły osoby do 12 miesięcy od dnia ukończenia nauki,
- **716 osób** (4,9%) które ukończyły szkołę wyższą do 27 roku życia,
- **658 kobiet** (9,3% ogółu rejestrowanych kobiet), które nie podjęło zatrudnienia po urodzeniu dziecka,
- **3 390 osób** (23,2%) nie posiadało kwalifikacji zawodowych,
- **3 973 osoby** (20,3%) nie posiadały doświadczenia zawodowego,
- **7 151 osób** (48,9%) nie posiadało wykształcenia średniego,
- **1 198 osób** (8,2%) samotnie wychowuje co najmniej jedno dziecko do 18 roku życia,
- **331 osób** (2,3%) nie podjęło zatrudnienia po odbyciu kary pozbawienia wolności,
- **647 osób** (4,4%) posiadało orzeczenie o stopniu niepełnosprawności.



Wykres 30. Liczba rejestrowanych osób bezrobotnych w latach 2005-2012.

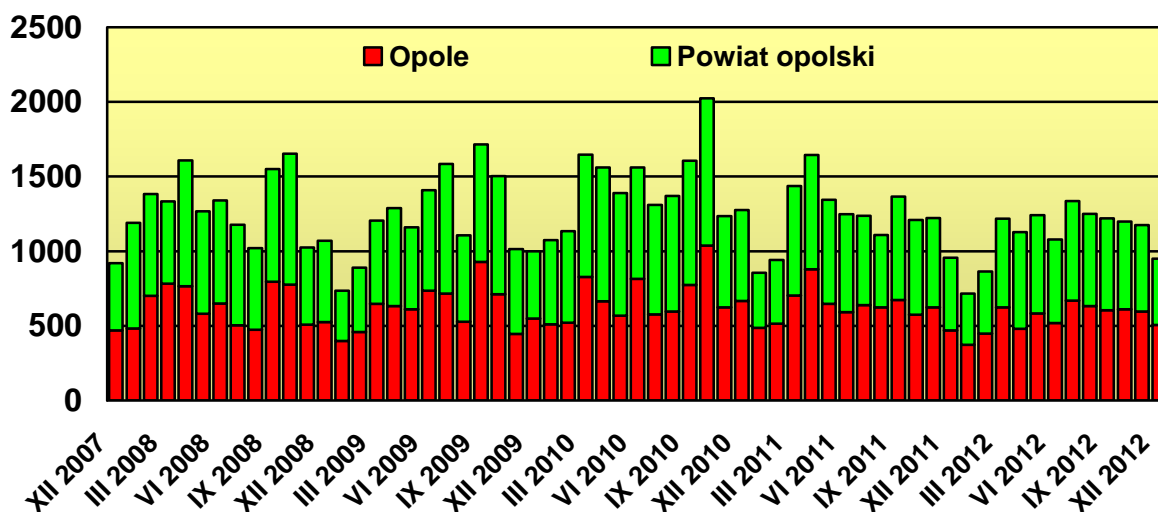
❖ Wyłączenia z ewidencji

W 2012 r. wyłączono z ewidencji **13 375 osób**, czyli o 1 195 osób mniej niż w roku poprzednim (graficzną ilustrację danych przedstawiono na wykresie 31). Głównymi przyczynami wyłączeń z ewidencji bezrobotnych były:

- **podjęcia pracy – 5 868 osób** (43,9% ogółu wyłączeń), z tego:
 - o **2 964 osoby** (50,5%) wśród mieszkańców powiatu opolskiego,
 - o **2 990 osób** (51,0%) stanowiły kobiety,
 - o **1 265 osób** (21,6%) było w wieku do 25 lat,
 - o **1 009 osób** (17,2%) w wieku powyżej 50 lat,
 - o **1 514 osób** (25,8%) posiadało status długotrwale bezrobotnych,
 - o **5 253 osoby** (89,5%) przed okresem bezrobocia pracowały,
 - o **2 324 osoby** (39,6%) zamieszkiwały na wsi,
 - o **550 osób** (9,4%) było w okresie do 12 miesięcy od dnia ukończenia nauki,
 - o **269 osób** (4,6%) które ukończyły szkołę wyższą do 27 roku życia,
 - o **859 osób** (14,6%) bez kwalifikacji zawodowych,
 - o **989 osób** (16,9%) bez doświadczenia zawodowego,
 - o **2 352 osoby** (40,1%) bez wykształcenia średniego,
 - o **409 osób** (7,0%) samotnie wychowujących co najmniej jedno dziecko do 18 roku życia,
 - o **41 osób** (0,7%) które po odbyciu kary wolności nie podjęły zatrudnienia,
 - o **211 osób** (3,6%) niepełnosprawnych,
- **niepotwierdzenia gotowości do pracy – 3 631 osób** (27,1%).

Wśród osób wyłączonych z ewidencji:

- **6 728 osób** (50,3%) zamieszkiwało w Opolu,
- **6 771 osób** (50,6%) stanowili mężczyźni,
- **3 320 osób** (24,8%) było w wieku do 25 lat,
- **2 865 osób** (21,4%) to osoby w wieku powyżej 50 lat,
- **4 508 osób** (33,7%) posiadało status długotrwale bezrobotnych.



Wykres 31. Liczba wyłączeń bezrobotnych z ewidencji w latach 2005-2012.

IV. USŁUGI I INSTRUMENTY RYNKU PRACY

❖ *Pośrednictwo Pracy*

W 2012 r. Powiatowy Urząd Pracy w Opolu posiadał w dyspozycji **9 980** ofert pracy. Liczba ofert pracy zgłoszona w urzędzie z podziałem na miesiące przedstawia się w sposób następujący:

- o styczeń 2012 r. - 650 ofert pracy,
- o luty 2012 r. - 1002 oferty pracy,
- o marzec 2012 r. - 1062 oferty pracy,
- o kwiecień 2012 r. - 959 ofert pracy,
- o maj 2012 r. - 1035 ofert pracy,
- o czerwiec 2012 r. - 919 ofert pracy,
- o lipiec 2012 r. - 860 ofert pracy,
- o sierpień 2012 r. - 1156 ofert pracy,
- o wrzesień 2012 r. - 669 ofert pracy,
- o październik 2012 r. - 749 ofert pracy,
- o listopad 2012 r. - 512 ofert pracy,
- o grudzień 2012 r. - 407 ofert pracy.

Z tytułu podjęcia pracy na przestrzeni 2012 r. wyrejestrowanych zostało **5 868** osób (z terenu Opola – 2 904 osoby, z terenu powiatu opolskiego – 2 964 osoby), z tego w ramach:

- robót publicznych – 101 osób,
- prac interwencyjnych – 35 osób,
- refundacji pracodawcy kosztów wyposażenia i doposażenia stanowiska pracy dla skierowanego bezrobotnego – 183 osoby,
- staży – 1041 osób,
- prac społecznie użytecznych – 676 osób.

Z uwagi na to, iż oferty pracy były popularyzowane poprzez:

- ogólnodostępną bezpłatną infolinię – 0-800-88-11-22,
- system SMS – wysyłanie informacji o aktualnych ofertach pracy i spotkaniach z pracodawcami,
- stronę internetową tut. urzędu – www.pup.opole.pl,
- stronę internetową Wojewódzkiego Urzędu Pracy w Opolu – www.wup.opole.pl,
- portal internetowy publicznych służb zatrudnienia www.psz.praca.gov.pl,
- publikacje na łamach prasy - edycje poniedziałkowego dodatku Nowej Trybuny Opolskiej „Praca”,

skutkowało to brakiem sformalizowanej, udokumentowanej efektywności działań pośrednictwa pracy w zakresie podjęć pracy za pośrednictwem urzędu, jednakże działania te bardzo upowszechniały oferty pracy wśród osób poszukujących pracy.

➤ **Organizowanie giełd pracy**

Powiatowy Urząd Pracy w Opolu wychodząc naprzeciw oczekiwaniom pracodawców odnośnie pozyskiwania pracowników, organizował spotkania informacyjno-

rekrutacyjne z udziałem osób bezrobotnych oraz reprezentantów pracodawców na terenie urzędu oraz poza nim. Spotkania takie mają już kilkuletnią tradycję i w dalszym ciągu cieszą się zainteresowaniem z jednej strony pracodawców – szukających odpowiednich pracowników oraz potencjalnych pracowników – szukających właściwych pracodawców.

W minionym roku na terenie PUP w Opolu, na wniosek pracodawców zorganizowano **21 giełd pracy**, w tym dla **14** pracodawców z miasta Opolu i **7** z powiatu opolskiego. W giełdach uczestniczyły łącznie **282 osoby**, z których **37 od razu** zatrudniono.

Ponadto zorganizowaliśmy spotkania informacyjno-rekrutacyjne dla pracodawców poszukujących kandydatów do pracy o specjalistycznych kwalifikacjach. Nabór nie ograniczał się tylko do osób bezrobotnych. W 2012 r. odbyło się **11 spotkań**, w tym:

- **2** dla Capgemini Polska sp. z o.o.
- **7** dla IfmEcolink sp. z o.o.
- **1** dla Opta Data sp. z o.o.
- **1** dla Bis Multiserwis sp. z o.o.

Ogółem w ww. spotkaniach uczestniczyło **349 osób**.

Spotkania informacyjno-rekrutacyjne to rodzaj rekrutacji zorientowany przede wszystkim na zaspokojenie oczekiwań potencjalnych pracodawców. Z reguły dotyczą one pracodawców, którzy jeszcze nie posiadają siedziby na obszarze powiatu opolskiego lub miasta Opolu oraz pracodawców, którzy zgłaszają oferty pracy w bardzo wyspecjalizowanych zawodach. Często zdarza się, że pracodawca jest nastawiony na zatrudnienie osób o bardzo wysokich kwalifikacjach i doświadczeniu zawodowym, dlatego w celu pozyskania najbardziej oczekiwanych kandydatów urząd promuje ofertę na otwartym rynku pracy w całym rejonie. Z tej formy rekrutacji skorzystała m.in. firma Opta Data, ifm ecolink oraz Capgemini. Należy zaznaczyć, iż wymienieni pracodawcy rozpoczęli działalność na terenie miasta Opolu.

Ponadto spotkanie informacyjno-rekrutacyjne było realizowane dla firmy Bis Multiserwis Sp. z o.o. z siedzibą w Krapkowicach, która zatrudniła osoby bezrobotne po szkoleniu zrealizowanym przez tut. urząd.

Rozmowy te w głównej mierze dotyczyły możliwości pozyskania pracowników na określone stanowiska pracy jak i możliwości udzielenia wsparcia finansowego podczas zatrudniania bezrobotnych. Ponadto kontynuowana była ścisła współpraca z jednostkami administracyjnymi w zakresie opracowywania i udostępniania analiz związanych z sytuacją na lokalnym rynku pracy dla potrzeb zainteresowanych inwestorów.

W dniu 9.02.2012 r. z inicjatywy PUP Opole odbyło się spotkanie dyrektorów wszystkich powiatowych urzędów pracy z woj. opolskiego wraz z przedstawicielami zarządu firmy IFM ECOLINK Sp. z o. o. Spotkanie związane było z określeniem form pomocy, jakie mogą zaoferować inwestorowi urzędy pracy z Opolszczyzny. Propozycja urzędów przede wszystkim dotyczyła pomocy w pozyskaniu odpowiednich pracowników oraz ewentualnego wsparcia finansowego w przypadku zatrudnienia osób bezrobotnych z poszczególnych urzędów pracy.

Każde ze spotkań było przez urząd pracy odpowiednio promowane. Informacje o spotkaniu z danym pracodawcą oraz o jego oczekiwaniach w stosunku do potencjalnych kandydatów były prezentowane:

- na stronie internetowej tut. urzędu www.pup.opole.pl (kategoria: aktualności),
- przez pośredników pracy na terenie urzędu ,
- przez wysyłkę wiadomości tekstowych za pośrednictwem SMS –ów do osób zainteresowanych ,
- poprzez ogłoszenia prasowe w tematycznym dodatku Praca Nowej Trybuny Opolskiej
- poprzez bezpłatną infolinię – 0800-88-11-22.

Na każdym ze spotkań pracodawca przedstawiał osobom zainteresowanym preferencje odnośnie prezentowanej oferty pracy, warunki zatrudnienia oraz udzielał odpowiedzi na pytania związane z kwestią naboru. Na tychże spotkaniach przeprowadzał się również konkretne rozmowy indywidualne z zainteresowanymi kandydatami. W każdym ze spotkań odbywających się w urzędzie lub też poza jego siedzibą, uczestniczyli pośrednicy pracy tut. urzędu.

Z informacji uzyskanych od pracodawców wynika, że tego typu nabór pracowników cechuje wysoka skuteczność. Pozwala pracodawcy w krótkim czasie spotkać się z większą liczbą osób i umożliwia dokonanie wyboru takiego kandydata, który najbardziej spełnia wymagania określone w ofercie pracy.

Szczególne zainteresowanie taką formą poszukiwania osób do pracy zyskuje u Pracodawców, którzy nie posiadają w Opolu lub powiecie opolskim własnych oddziałów, w których mogliby prowadzić rekrutację pracowników. Dotyczy to również tych firm opolskich, które nie dysponują odpowiednimi pomieszczeniami do spotkań z liczniejszą grupą kandydatów.

PUP OPOLE organizował spotkania, które dotyczyły zarówno naboru pracowników z wysokimi kwalifikacjami zawodowymi i uprawnieniami jak również takie, na których pracodawca poszukiwał pracowników z niskim poziomem kompetencji. Organizowane spotkania dotyczyły naboru pracowników z zatrudnieniem w różnych branżach.

➤ Organizowanie spotkań dot. zatrudniania cudzoziemców

W dniu 11 maja 2012 r. Powiatowy Urząd Pracy w Opolu we współpracy z Wojewódzkim Urzędem Pracy w Opolu zorganizował konferencję dla opolskich pracodawców pt.: ***Zasady zatrudniania cudzoziemców na terenie Rzeczypospolitej Polskiej - obowiązujące przepisy i procedury***. W Konferencji wzięli udział przedstawiciele **31 firm** z terenu województwa opolskiego oraz organizacji przedsiębiorców Ogólnopolskiego Konwentu Agencji Pracy (OKAP). Poza publicznymi służbami zatrudnienia o zasadach zatrudnienia mówili przedstawiciele Straży Granicznej i Opolskiego Urzędu Wojewódzkiego.

➤ Współpraca w zakresie subsydiowanych ofert pracy, staży itp.

W 2012 r. PUP w Opolu, wzorem lat poprzednich ściśle współpracował z pracodawcami z regionu w zakresie organizacji staży i subsydiowanych miejsc pracy dla osób bezrobotnych.

Do PUP wpłynęło:

- **1163 wnioski** o organizację stażu złożone przez **695** pracodawców o organizację **1664** miejsc stażowych,

- zawarto **1026** umów z **671** pracodawcami o organizację stażu dla **1026** osób bezrobotnych,
- **36 wniosków** od **35** pracodawców o organizację prac interwencyjnych dla **46** osób,
- zawarto **33** umowy z **33** pracodawcami o organizację prac interwencyjnych dla **33** osób bezrobotnych,
- **188 wniosków** od **154** pracodawców o refundację kosztów wyposażenia lub doposażenia **250** stanowisk pracy dla skierowanego bezrobotnego,
- zawarto **88 umów** z **80** pracodawcami o refundację kosztów wyposażenia lub doposażenia **133** stanowisk pracy dla skierowanego bezrobotnego.
- **49 wniosków** o organizację robót publicznych u **34** pracodawców, dla **104** bezrobotnych,
- zawarto **52** umowy z **34** pracodawcami, dotyczące zorganizowania zatrudnienia w ramach robót publicznych dla **101** bezrobotnych.

❖ **Poradnictwo zawodowe**

W 2012 roku doradcy zawodowi, realizując usługę poradnictwa zawodowego i informacji zawodowej wsparli swoją pomocą łącznie **4391 osób** bezrobotnych i poszukujących pracy, w tym:

- Z **indywidualnej porady zawodowej** skorzystało w 2012 r. **3001** osób (w tym 1984 rozmowy wstępne i 1017 indywidualnych porad) w ramach 3679 wizyt. W trakcie indywidualnych spotkań doradczych koncentrowano się głównie na pomocy w precyzowaniu aktualnego celu zawodowego w kontekście potencjału zawodowego klientów oraz możliwości lokalnego rynku pracy, wyboru odpowiedniego miejsca pracy lub doboru odpowiedniej formy pomocy świadczonej przez urząd pracy lub partnerów rynku pracy, ułatwiającej powrót do aktywności zawodowej. Usługa ta najczęściej kończyła się sporządzeniem Indywidualnego Planu Działania klienta w SI Syriusz.
- W ramach **poradnictwa grupowego** zorganizowano w 2012 r. **26 warsztatów** dla **183** osób. Zrealizowano m.in. zajęcia pn. *Samopoznanie, Poznaj swój potencjał zawodowy, Moje miejsce na rynku pracy* - służące diagnozie kompetencji, predyspozycji i możliwości zawodowych klientów, a stanowiące podstawę do dalszej, indywidualnej pracy z klientem w celu sporządzenia IPD.
- Z **indywidualnej informacji zawodowej** skorzystało w 2012 r. **705** osób, które przy wsparciu doradców oraz użyciu multimediiów pozyskiwały wiedzę o rynku pracy, ofertach pracy, pracodawcach, zawodach, dalszej edukacji, usługach i instrumentach rynku pracy. W celu ułatwienia kontaktów osób bezrobotnych z pracodawcami udostępniano klientom urzędu skrzynkę e-mailową. Osobom nie posiadającym umiejętności obsługi komputera pomagano w opanowaniu podstawowych czynności umożliwiających samodzielne wyszukiwanie ofert pracy i wysyłanie swoich aplikacji elektronicznie.
- **Grupową informacją zawodową** w 2012 r. objęto w ramach **26** spotkań **196** osób. Zajęcia adresowane były do poszczególnych grup osób zarejestrowanych w urzędzie pracy, głównie do osób młodych kończących edukację szkolną na różnych poziomach kształcenia, długotrwale bezrobotnych. Ich celem było przekazywanie aktualnych informacji o sytuacji na lokalnym rynku pracy, zakresie usług świadczonych przez urząd pracy, projektach i programach przeznaczonych dla osób poszukujących zatrudnienia,

możliwościach kształcenia i szkolenia, ale także służące rozpoznaniu barier utrudniających podjęcie zatrudnienia.

Zrealizowano również 17 zajęć dla 283 osób z zakresu ubiegania się o dotację inwestycyjną w ramach projektu „PO KLucz do biznesu 2!”, a także 1 zajęcia dla 23 osób przy współpracy z ZUS i PIP (szczegółowy opis zamieszczono wcześniej).

Łącznie zrealizowano zatem **44** zajęcia grupowej informacji dla **502** osób bezrobotnych, poszukujących pracy lub nie zarejestrowanych w PUP.

Dodatkowo, w ramach współpracy ze szkołami i uczelniami regionu doradcy zawodowi przeprowadzili **3 spotkania** informacyjne o zasadach planowania kariery zawodowej, usługach i instrumentach rynku pracy oraz zasadach rejestracji w PUP dla **73 osób**, w tym:

- 2 spotkania dla 58 uczniów Publicznego Gimnazjum w Turawie,
- 1 spotkanie dla 15 uczniów II Liceum Ogólnokształcącego w Opolu.

W roku 2012 doradcy zawodowi udzielili **pomocy pracodawcy** w doborze odpowiednich kandydatów do pracy na stanowisku asystenta ds. wsparcia klientów niemieckojęzycznych dla strategicznego partnera – firmy Capgemini (dostawcy usług z zakresu konsultingu, technologii i outsourcingu). Pracodawca ten złożył **2 wnioski** w odstępnie półrocznym.

Po etapie weryfikacji informacji zawartych w dokumentach aplikacyjnych oraz sprawdzeniu poziomu znajomości języka niemieckiego (test pisemny, a następnie rozmowy z lektorem), doradcy zawodowi określali posiadane kompetencje **34 osób** w kontekście stanowiska pracy, tj. komunikatywność, umiejętność pracy w zespole, nastawienie do obsługi klienta oraz odporność na stres. Zastosowano metody aktywne, bazujące na założeniach Assesment Center (kwestionariusze badawcze, pracę zespołową przy rozwiązaniu wskazanego zadania, symulację rozmowy w relacji: klient-sprzedawca), które ułatwiły obiektywną ocenę kandydatów do pracy, zawartą następnie w Raportach z Oceny. Do etapu bezpośrednich rozmów z pracodawcą zostali zatem skierowani najlepsi spośród aplikujących kandydatów do pracy – łącznie 25 osób, z czego pracodawca zatrudnił 9 osób.

Kontynuując realizację programu *Junior – program aktywizacji zawodowej absolwentów niepełnosprawnych* **15** osób z orzeczoną lekką lub umiarkowaną stopniem niepełnosprawności skierowano na staż zawodowy. Podczas trwania stażu sprawowano opiekę nad stażystami w zakresie adaptacji w środowisku pracy i wykonywania powierzonych zadań.

Współpracując z partnerami rynku pracy doradcy zawodowi:

➤ reprezentowali PUP w Opolu podczas:

- IV Akademickich Targów Pracy zorganizowanych w dniu 13.03.2012 r. przez Akademickie Biuro Karier i Niezależne Zrzeszenie Studentów Politechniki Opolskiej,
- III Opolskiej Giełdy Pracy i Przedsiębiorczości zorganizowanej przez Akademickie Centrum Karier Uniwersytetu Opolskiego w dniu 10.05.2012 r.,
- VII Opolskich Regionalnych Targów Edukacji i Rynku Pracy w dniach 12-13.04.2012 r., zorganizowanych przez Urząd Marszałkowski, Urząd Miasta i Wojewódzki Urząd Pracy,

- Dnia Otwartego Dla Osób Niepełnosprawnych zorganizowanego 30.05.2012 r. przez ZUS,

promując każdorazowo usługi urzędu oraz dzieląc się wiedzą z zakresu rynku pracy;

➤ uczestniczyli w seminariach:

- „Poradnictwo zawodowe dla osób niepełnosprawnych – zmiany w ustawie o rehabilitacji zawodowej i społecznej oraz zatrudnianiu osób niepełnosprawnych”,
- „Wpływ schorzeń reumatycznych na zdolności zatrudnieniowe”,
- „Szkolenie z zakresu kompetencji międzykulturowych”;

➤ zainicjowali możliwość bezpłatnego korzystania z porad prawnych przez osoby bezrobotne. W tym celu nawiązano współpracę z Wydziałem Prawa i Administracji Uniwersytetu Opolskiego, w ramach której studenci z Uniwersyteckiej Poradni Prawnej „Klinika Prawa”, pod nadzorem swoich wykładowców, świadczyli porady dla osób skierowanych przez urząd pracy. Zawarto dwa porozumienia na okres: marzec – maj 2012 r. oraz listopad 2012 r. – styczeń 2013 r. W 2012 r. na porady umówiono 30 osób. Dominowała tematyka z zakresu prawa pracy, rodzinnego i cywilnego.

➤ Klub Pracy

Usługa pomocy w aktywnym poszukiwaniu pracy w roku 2012 realizowana była przez liderów klubu pracy w Centrum Aktywizacji Zawodowej w Opolu, a także w Lokalnym Punkcie Informacyjno-Konsultacyjnym w Popielowie. Usługą objęto **448** osób bezrobotnych i poszukujących pracy poprzez udział w:

- szkoleniach z zakresu umiejętności poszukiwania pracy „Szukam Pracy”,
 - liczba przeprowadzonych szkoleń wyniosła 10, w tym 2 w ramach programu specjalnego „Kariera przed 30”. Liczba uczestników wszystkich szkoleń wyniosła **135 osób** w tym **64** bezrobotnych z Opoli i **71** z powiatu opolskiego. Pracę w przeciągu trzech miesięcy od dnia ukończenia szkolenia podjęły **23 osoby tj. 17%** (stan na dzień 31.12.2012).
- zajęciach aktywizacyjnych,
 - liczba zrealizowanych zajęć wyniosła 47, w tym 2 w ramach programu specjalnego „Bezrobotni - to nie my”. Łącznie w zajęciach wzięło udział **313 osób** w tym **135** bezrobotnych z Opoli i **178** z powiatu opolskiego. Pracę w przeciągu trzech miesięcy od ukończenia zajęć podjęło **39 osób tj. 12,5%** (stan na dzień 31.12.2012).

❖ **Projekty realizowane w ramach pozyskanych środków FP z Rezerwy MPiPS**

➤ "CZAS NA BIZNES"

Celem programu było zaktywizowanie **172** osób bezrobotnych zarejestrowanych w tutejszym urzędzie. Ponadto program zakładał realizację poniższych celów szczegółowych:

- wyposażenia bezrobotnych w nowe umiejętności i kwalifikacje,
- utworzenie nowych miejsc pracy dla skierowanych bezrobotnych,
- zwiększenie liczby podmiotów gospodarczych na lokalnym rynku pracy,

- promowanie małej i średniej przedsiębiorczości na terenie gmin powiatu opolskiego i miasta Opola.

Wartość programu: 1 872 000,00 zł

Okres realizacji: 24 września 2012 r. do 31 grudnia 2012 r.

Programem zostały objęte 172 osoby bezrobotne, w tym z poszczególnych form wsparcia skorzystało:

- **Szkolenia** – 80 osób skorzystało z propozycji szkoleń zawodowych – na ten cel wydano 166 552,88 zł.
- **Środki na podjęcie działalności gospodarczej** – 81 osób przy wsparciu finansowym naszego urzędu w ramach programu podjęło własną działalność gospodarczą – na ten cel wydano 1 488 965,19 zł.
- **Refundacja doposażenia stanowiska pracy** – utworzono 11 nowych stanowisk pracy dla skierowanych osób bezrobotnych – na ten cel wydano 215 059,68 zł.

Wszystkie osoby biorące udział w programie zostały objęte Indywidualnym Planem Działań. Dzięki uczestnictwu w programie 101 osób podjęło zatrudnienie (tj. 58,7% efektywności zatrudnieniowej na dzień 31.12.2012)

➤ "Art.49"

Celem programu było zaktywizowanie osób bezrobotnych znajdujących się w szczególnej sytuacji na rynku pracy. Ponadto program zakładał realizację poniższych celów szczegółowych:

- wyposażenia bezrobotnych w nowe umiejętności i kwalifikacje,
- nabycia umiejętności praktycznych do wykonywania pracy,
- utworzenie nowych miejsc pracy dla skierowanych bezrobotnych,
- zwiększenie liczby podmiotów gospodarczych na lokalnym rynku pracy,
- promowanie małej i średniej przedsiębiorczości na terenie gmin powiatu opolskiego i miasta Opola.

Wartość programu: 211 500,00 zł

Okres realizacji: 20 sierpnia 2012 r. do 31 grudnia 2012 r.

Programem zostały objęte 53 osoby bezrobotne znajdujące się w szczególnej sytuacji na rynku pracy, w tym z poszczególnych form wsparcia skorzystało:

- **Szkolenia** – 4 osoby skorzystały z propozycji szkoleń zawodowych – na ten cel wydano 20 735,74 zł.
- **Prace interwencyjne** – 5 osób zostało skierowanych do pracy w ramach prac interwencyjnych – na ten cel wydano 8 746,07 zł.
- **Roboty publiczne** – 2 osoby zostały skierowane do pracy w ramach robót publicznych – na ten cel wydano 9 016,70 zł.

- **Staże** – 39 osób skorzystało z propozycji odbywania stażu u pracodawcy – na ten cel wydano 117 060,83 zł.
- **Środki na podjęcie działalności gospodarczej** – 2 osoby przy wsparciu finansowym naszego urzędu w ramach programu podjęły własną działalność gospodarczą – na ten cel wydano 40 000,00 zł.
- **Refundacja doposażenia stanowiska pracy** – utworzono 1 nowe stanowisko pracy dla skierowanej osoby bezrobotnej – na ten cel wydano 15 865,00 zł.

Wszystkie osoby biorące udział w programie zostały objęte Indywidualnym Planem Działań. Dzięki uczestnictwu w programie 4 osoby podjęły zatrudnienie (tj. 44,4 % efektywności zatrudnieniowej na dzień 31.12.2012). Na dzień 31.12.2012 r. udział w programie ukończyło 9 osób, pozostałe 44 osoby kontynuują program w 2013 r.

➤ "50"

Celem programu było zaktywizowanie osób bezrobotnych w wieku powyżej 50 roku życia. Ponadto program zakładał realizację poniższych celów szczegółowych:

- wyposażenia bezrobotnych w nowe umiejętności i kwalifikacje,
- nabycia umiejętności praktycznych do wykonywania pracy,
- utworzenie nowych miejsc pracy dla skierowanych bezrobotnych,
- zwiększenie liczby podmiotów gospodarczych na lokalnym rynku pracy,
- promowanie małej i średniej przedsiębiorczości na terenie gmin powiatu opolskiego i miasta Opola.

Wartość programu: 767 400,00 zł

Okres realizacji: 20 sierpnia 2012 r. do 31 grudnia 2012 r.

Programem zostało objętych 180 osób bezrobotnych w wieku powyżej 50 roku życia, w tym z poszczególnych form wsparcia skorzystało:

- **Szkolenia** – 37 osób skorzystało z propozycji szkoleń zawodowych – na ten cel wydano 71 987,45 zł.
- **Prace interwencyjne** – 5 osób zostało skierowanych do pracy w ramach prac interwencyjnych – na ten cel wydano 6 677,76 zł.
- **Roboty publiczne** – 27 osób zostało skierowanych do pracy w ramach robót publicznych – na ten cel wydano 128 069,39 zł.
- **Staże** – 105 osób skorzystało z propozycji odbywania stażu u pracodawcy – na ten cel wydano 320 754,36 zł.
- **Środki na podjęcie działalności gospodarczej** – 9 osób przy wsparciu finansowym naszego urzędu w ramach programu podjęło własną działalność gospodarczą – na ten cel wydano 168 416,23 zł.
- **Refundacja doposażenia stanowiska pracy** – utworzono 4 nowe stanowiska pracy dla skierowanych osób bezrobotnych – na ten cel wydano 70 926,62 zł.

Wszystkie osoby biorące udział w programie zostały objęte Indywidualnym Planem Działań. Dzięki uczestnictwu w programie **14 osób podjęło zatrudnienie** (tj. 22,2 % efektywności zatrudnieniowej na dzień 31.12.2012). Na dzień 31.12.2012 r. udział w programie ukończyły 63 osoby, pozostałych 117 osób kontynuują program w 2013 r.

➤ "30"

Celem programu było zaktywizowanie osób bezrobotnych w wieku do 30 roku życia. Ponadto program zakładał realizację poniższych celów szczegółowych:

- wyposażenia bezrobotnych w nowe umiejętności i kwalifikacje,
- nabycia umiejętności praktycznych do wykonywania pracy,
- utworzenie nowych miejsc pracy dla skierowanych bezrobotnych,
- zwiększenie liczby podmiotów gospodarczych na lokalnym rynku pracy,
- promowanie małej i średniej przedsiębiorczości na terenie gmin powiatu opolskiego i miasta Opola.

Wartość programu: 924 600,00 zł

Okres realizacji: 20 sierpnia 2012 r. do 31 grudnia 2012 r.

Programem zostało objętych 198 osób bezrobotnych, w tym z poszczególnych form wsparcia skorzystało:

- **Szkolenia – 33 osoby skorzystały z propozycji szkoleń zawodowych – na ten cel wydano 83 935,28 zł.**
- **Prace interwencyjne – 7 osób zostało skierowanych do pracy w ramach prac interwencyjnych – na ten cel wydano 15 054,61 zł.**
- **Roboty publiczne – 4 osoby zostały skierowane do pracy w ramach robót publicznych – na ten cel wydano 19 532,10 zł.**
- **Staże – 133 osoby skorzystały z propozycji odbywania stażu u pracodawcy – na ten cel wydano 414 307,46 zł.**
- **Środki na podjęcie działalności gospodarczej – 9 osób przy wsparciu finansowym naszego urzędu w ramach programu podjęło własną działalność gospodarczą – na ten cel wydano 167 230,00 zł.**
- **Refundacja doposażenia stanowiska pracy – utworzono 12 nowych stanowisk pracy dla skierowanych osób bezrobotnych – na ten cel wydano 224 234,08 zł.**

Wszystkie osoby biorące udział w programie zostały objęte Indywidualnym Planem Działań. Dzięki uczestnictwu w programie **33 osoby podjęły zatrudnienie** (tj. 45,2 % efektywności zatrudnieniowej na dzień 31.12.2012). Na dzień 31.12.2012 r. udział w programie ukończyły 73 osoby, pozostałych 125 osób kontynuują program w 2013 r.

➤ „KARIERA PRZED 30”

Program Specjalny realizowany był ze środków Funduszu Pracy – wkład własny samorządu powiatu. Celem programu było zapewnienie zatrudnienia **23 osobom** bezrobotnym, które pomimo zastosowania ustawowych usług i instrumentów rynku pracy

w dalszym ciągu pozostają bez zatrudnienia. Główną ideą programu było pokonanie barier w podejmowaniu i utrzymaniu zatrudnienia przez osoby do 30 roku życia poprzez zastosowanie złożonych form wsparcia.

Całkowita wartość wydatków programu: 499 633,33 zł

Czas realizacji programu: 26 marca – 31 grudnia 2012 r.

Uczestnikami programu były osoby bezrobotne **do 30 roku życia**, w stosunku do których stosowane wcześniej usługi i instrumenty rynku pracy okazały się niewystarczające, ze szczególnym uwzględnieniem:

- długotrwale bezrobotnych,
- bez kwalifikacji zawodowych,
- bez doświadczenia zawodowego,
- bez wykształcenia średniego,
- samotnie wychowujących co najmniej jedno dziecko do 18 roku życia,
- kobiety, które po urodzeniu dziecka nie podjęły zatrudnienia.

W ramach programu oferowano następujące formy wsparcia:

- **Wsparcie doradcze** – spotkania z doradcą zawodowym w celu ustalenia predyspozycji i możliwości wykonywania zawodu przez danego uczestnika programu.
- **Szkolenie z umiejętności aktywnego poszukiwania pracy** – głównym celem szkolenia było wsparcie uczestników zainteresowanych podjęciem zatrudnienia. Wsparcie to obejmowało zarówno element treningu osobistego, jak i treningu umiejętności przydatnych podczas kontaktów z pracodawcą i innymi pracownikami. Wsparcie to miało na celu zniwelować barierę niewiary w siebie samego i odnalezienia się w nowych warunkach.
- **Staż** – 3 – miesięczne staże w miejscu pracy celem zdobycia praktycznych kwalifikacji i umiejętności zawodowych oraz zdobycia doświadczenia zawodowego w rzeczywistych warunkach pracy. Poprzez tą formę wsparcia chcieliśmy zminimalizować barierę braku kwalifikacji zawodowych, a zarazem ich podniesienia.
- **Zwrot kosztów dojazdu na staż** – zastosowanie tego instrumentu miało na celu przełamanie barier komunikacyjnych (mobilności).
- **Refundacja kosztów wyposażenia lub doposażenia stanowiska pracy** – stworzenie nowych miejsc pracy dla uczestników programu. Zastosowanie tej formy wsparcia było przełamaniem bariery u pracodawców przed zatrudnianiem osób młodych, w opinii pracodawców nie posiadających odpowiedniego doświadczenia.
- **Specyficzny element wspierający zatrudnienie – premia motywacyjna** – aby pokonać barierę niskich płac oraz dyskomfort z obawy przed uratą dopłat z opieki społecznej chcemy wypłacić premię motywacyjną za podjęcie zatrudnienia uczestnika w wysokości 3 000,00 zł brutto.

Osiągnięte rezultaty:

- nabycie przez 22 uczestników niezbędnych kwalifikacji do efektywnego poszukiwania pracy poprzez uczestnictwo w szkoleniu z umiejętności aktywnego poszukiwania pracy, 5 uczestników ukończyło warsztaty prowadzone przez Lidera Klubu Pracy,
- nabycie przez 27 uczestników niezbędnego doświadczenia zawodowego poprzez uczestnictwo w stażu zawodowym,
- uzyskanie zatrudnienia przez 18 uczestników w ramach refundacji kosztów wyposażenia lub doposażenia stanowiska pracy,
- uzyskanie niesubsydiowanego zatrudnienia przez 3 uczestników,
- spadek liczby bezrobotnych o 21 osób (77,8 % efektywności zatrudnieniowej).

➤ „BEZROBOTNI – TO NIE MY”

Program Specjalny realizowany jest ze środków Funduszu Pracy w ramach wkładu własnego samorządu powiatu oraz rezerwy Ministra Pracy i Polityki Społecznej. Celem programu było zapewnienie zatrudnienia **18** osobom bezrobotnym, które pomimo zastosowania ustawowych usług i instrumentów rynku pracy w dalszym ciągu pozostają bez zatrudnienia. Główną ideą programu było pokonanie barier w podejmowaniu i utrzymaniu zatrudnienia przez osoby powyżej 50 roku życia poprzez zastosowanie złożonych form wsparcia.

Całkowita wartość wydatków programu: 451 827,69 zł
Czas realizacji programu: 31 maja – 31 grudnia 2012 r.

Uczestnikami programu były osoby bezrobotne **powyżej 50 roku życia**, w stosunku do których stosowane wcześniej usługi i instrumenty rynku pracy okazały się niewystarczające, ze szczególnym uwzględnieniem:

- długotrwale bezrobotnych,
- bez kwalifikacji zawodowych,
- bez wykształcenia średniego.

W ramach programu oferowaliśmy następujące formy wsparcia:

- **Wsparcie doradcze** – spotkania z doradcą zawodowym w celu ustalenia predyspozycji i możliwości wykonywania zawodu przez danego uczestnika programu.
- **Warsztaty „JAK UTRZYMAĆ PRACĘ”** – głównym celem warsztatów było wsparcie uczestników zainteresowanych podjęciem zatrudnienia. Wsparcie to obejmowało zarówno element treningu osobistego, jak i treningu umiejętności przydatnych podczas kontaktów z pracodawcą i innymi pracownikami. Ponadto miało na celu zniwelowanie bariery niewiary w siebie samego i odnalezienia się w nowych warunkach.
- **Stáže** – 3 – miesięczne staże w miejscu pracy celem zdobycia praktycznych kwalifikacji i umiejętności zawodowych oraz zdobycia doświadczenia zawodowego w rzeczywistych warunkach pracy. Ponadto miało zwiększyć szansę na dalsze zatrudnienie. Poprzez tą formę wsparcia chcieliśmy zminimalizować barierę braku kwalifikacji zawodowych, a zarazem chęć ich podnoszenia.

- **Refundacja kosztów wyposażenia lub doposażenia stanowiska pracy** – stworzenie nowych miejsc pracy dla uczestników programu. Zastosowanie tej formy wsparcia było przełamaniem bariery u pracodawców przed zatrudnianiem osób starszych.
- **Zwrot kosztów dojazdu na staż** – zastosowanie tego instrumentu miało na celu przełamanie barier komunikacyjnych (mobilności).
- **Specyficzny element wspierający zatrudnienie – premia motywacyjna** – aby pokonać barierę niskich płac oraz dyskomfort z obawy przed uratą dopłat z opieki społecznej wypłacano premię motywacyjną w wysokości 3 300,00 zł brutto za podjęcia zatrudnienia przez uczestnika na okres minimum 6 miesięcy na pełny etat na umowę o pracę. Element ten był formą zachęty rzetelnego podejścia do pracy jak i próbą wyrównania dysproporcji pomiędzy osobami pracującymi a uczestnikami programu, którzy to zatrudnienie dopiero podejmują.

Osiągnięte rezultaty:

- nabycie przez 19 uczestników niezbędnego doświadczenia zawodowego poprzez uczestnictwo w stażu zawodowym,
- uzyskanie zatrudnienia przez 17 uczestników w ramach refundacji kosztów wyposażenia lub doposażenia stanowiska pracy,
- spadek liczby bezrobotnych o 17 osób (89,5 % efektywność zatrudnieniowa).

❖ **Projekty finansowane ze środków EFS**

➤ **Projekty systemowe:**

1. Projekt systemowy pn. „**Pośredniaczkę bis**” realizowany jest w ramach Poddziałania 6.1.2 – *Wsparcie powiatowych i wojewódzkich urzędów pracy w realizacji zadań na rzecz aktywizacji zawodowej osób bezrobotnych w regionie* w okresie od 01.01.2011 r. do 31.12.2013 r. i ma na celu wzmocnienie i rozwój publicznych służb zatrudnienia w regionie. Wartość całego projektu wynosiła 484 634,00 zł.

W ramach projektu zatrudnionych zostało trzech pośredników pracy i jeden doradca zawodowy. Pozyskane środki przeznaczone są na opłacenie wynagrodzeń oraz na finansowanie niezbędnych szkoleń zawodowych dla wyżej wymienionej czwórki pracowników, dodatkowo trzech liderów klubu pracy zatrudnionych w PUP Opole ma możliwość korzystania ze szkoleń zawodowych finansowanych ze środków ww. projektu. Zgodnie z projektem na stronie internetowej urzędu została zamieszczona informacja o projekcie. Zatrudnienie dodatkowych pośredników pracy i doradców zawodowych pozwoliło zwiększyć dostępność usług pośrednictwa pracy i poradnictwa zawodowego wśród osób bezrobotnych, jak i pracodawców, a tym samym podniesienia jakości świadczonych usług przez urząd pracy. Wydatki poniesione w 2012 roku wyniosły **169 514,28 zł**.

2. Projekt systemowy pn. „**HERKULES**”, realizowany w ramach PO KL Poddziałanie 6.1.3 – *Poprawa zdolności do zatrudnienia oraz podnoszenie poziomu aktywności zawodowej osób bezrobotnych*. Głównym celem było udzielenie możliwie pełnego wsparcia osobom bezrobotnym poprzez działania wspierające i promujące zatrudnienie. Okres realizacji projektu od 01.01.2012 r. do 31.12.2012 r. Liczba uczestników – 575 osób.

Ogólna wartość projektu wynosi 2 935 642,20 zł. Wydatki poniesione na realizację projektu wyniosły **2 928 783,88 zł**, w tym wydatki poniesione na organizację staży wyniosły **2 497 059,91 zł** i szkoleń **431 723,97 zł**.

➤ Projekty konkursowe:

3. Projekt konkursowy pn. „**SAMODZIELNE ŻYCIE**” realizowany jest w ramach Poddziałania 7.2.1 – *Aktywizacja zawodowa i społeczna osób zagrożonych wykluczeniem społecznym* w okresie od 01.10.2011 r. do 31.12.2013 r. Wartość całego projektu 584 451,40 zł.

Projekt realizowany jest we współpracy z firmą zewnętrzną, w ramach partnerstwa publiczno-prywatnego, gdzie nasz urząd pełni rolę lidera.

Celem głównym projektu jest podniesienie zdolności do zatrudnienia 30 osób niepełnosprawnych, bezrobotnych i nieaktywnych zawodowo z woj. opolskiego poprzez zwiększenie ich kompetencji społecznych i zawodowych. W ramach projektu zostanie udzielona pomoc 30 osobom w znalezieniu nowej pracy poprzez objęcie ich kompleksowym wsparciem wypracowanym w ramach partnerstwa (warsztaty psychologiczne, coaching, warsztaty aktywnego poszukiwania pracy, indywidualne poradnictwo zawodowe, przygotowanie indywidualnych planów działania, szkolenia zawodowe, staże, subsydiowane zatrudnienie). Wydatki poniesione w 2012 roku wyniosły **311 726,07 zł**.

4. Projekt „**CZAS NA PRACĘ**” realizowany jest w ramach Poddziałania 7.2.1 – *Aktywizacja zawodowa i społeczna osób zagrożonych wykluczeniem społecznym* w okresie od 01.10.2011 r. do 31.12.2013 r. Wartość całego projektu 591 328,04 zł.

Projekt realizowany jest we współpracy z firmą zewnętrzną, w ramach partnerstwa publiczno-prywatnego, gdzie nasz urząd pełni rolę lidera.

Celem głównym projektu jest podniesienie zdolności do zatrudnienia 30 osób długotrwale bezrobotnych z woj. opolskiego poprzez zwiększenie ich kompetencji społecznych i zawodowych. W ramach projektu zostanie udzielona pomoc 30 osobom w znalezieniu nowej pracy poprzez objęcie ich kompleksowym wsparciem wypracowanym w ramach partnerstwa (warsztaty psychologiczne, coaching, warsztaty aktywnego poszukiwania pracy, indywidualne poradnictwo zawodowe, przygotowanie indywidualnych planów działania, szkolenia zawodowe, staże, subsydiowane zatrudnienie). Wydatki poniesione w 2012 roku wyniosły **274 809,04 zł**.

5. Projekt „**BUDUJEMY SWOJĄ PRZYSZŁOŚĆ**” realizowany jest w ramach Poddziałania 6.1.1 – *Wsparcie osób pozostających bez zatrudnienia na regionalnym rynku pracy* w okresie od 01.10.2011 r. do 31.12.2013 r. Wartość całego projektu wynosi **2 623 711,00 zł**.

Celem głównym projektu jest podniesienie aktywności zawodowej oraz zdolności do zatrudnienia 200 osób bezrobotnych zamieszkałych na terenie miasta Opola lub powiatu opolskiego, które są zarejestrowane w Powiatowym Urzędzie Pracy w Opolu i posiadają wykształcenie zawodowe lub niższe. W 2012 roku wydano na ten cel **9 997,22 zł**.

6. Projekt „**PO KLUCZ DO BIZNESU 2!**” realizowany jest w partnerstwie z WUP w Opolu i pozostałymi urzędami z Opolszczyzny w ramach Działania 6.2 – *Wsparcie oraz promocja przedsiębiorczości i samozatrudnienia* w okresie od 01.02.2012 r. do

31.05.2014 r. Wartość całego projektu wynosi **54 721 000,00 zł** w skali całego województwa.

Głównym celem projektu jest wzrost przedsiębiorczości w województwie opolskim przez stworzenie korzystnych warunków do jej rozwoju oraz podniesienie aktywności zawodowej mieszkańców Opolszczyzny. W ramach projektu udzielono wsparcia szkoleniowo-doradczego, przyznano jednorazowe dotacje inwestycyjne do wysokości 40 000,00 zł na założenie i rozwój działalności gospodarczej oraz planuje się przyznać wsparcie pomostowe w okresie do 6 miesięcy, obejmujące finansowe wsparcie pomostowe wypłacane miesięcznie w kwocie brutto do 700,00 zł. W 2012 roku bezrobotnym zarejestrowanym w PUP Opole wypłacono **3 682 683,09 zł** (środki nie przechodzące przez konto Urzędu Miasta Opola i PUP Opole), które zostały przeznaczone na otwarcie własnej działalności gospodarczej przez **97 osób** bezrobotnych. Dodatkowo wydano **69 991,81 zł** na wynagrodzenia pracowników PUP Opole (2,5 etatu) zaangażowanych bezpośrednio przy realizacji ww. projektu.

7. Projekt „**KADRY DOJRZAŁE DO ZMIAN**” realizowany jest w partnerstwie z bit Polska Sp. z o.o., CTC Polska Sp. z o.o. i PUP Strzelce Opolskie w ramach Priorytetu I – Zatrudnienie i integracja społeczna w okresie od 01.12.2012 r. do 31.03.2015 r. Wartość całego projektu wynosi **1 994 100,80 zł**.

Celem głównym projektu jest ułatwienie powrotu i wchodzenia na rynek pracy 70 osobom zagrożonym wykluczeniem społecznym z powodu bezrobocia, w szczególności młodzieży do 25 roku życia oraz osobom po 50 roku życia. W 2012 roku wydano na ten cel **0,00 zł**.

❖ *Szkolenia*

W 2012 r. specjaliści ds. rozwoju zawodowego skierowali na szkolenia **373** osoby bezrobotne, w tym 186 osób z miasta Opola, oraz 187 osób z powiatu opolskiego. Dodatkowo szkolenia kontynuowało 7 osób skierowanych w roku 2011.

W 2012 r. PUP w Opolu realizował w dużej mierze szkolenia indywidualne, tj. szkolenia pod gwarancję zatrudnienia, szkolenia dla osób deklarujących rozpoczęcie działalności gospodarczej oraz dla osób skierowanych przez doradcę zawodowego.

Ze szkoleń indywidualnych w 2012 r. skorzystało **188** osób bezrobotnych, w tym 89 bezrobotnych z Opola i 99 z powiatu opolskiego. Pracę po szkoleniach indywidualnych podjęły **123** osoby co stanowi 65,42%. Szkolenia grupowe finansowane były ze środków FP, EFS oraz rezerw ministra. Wśród szkoleń indywidualnych największym zainteresowaniem cieszyły się szkolenia:

- operatorzy maszyn ciężkich typu: koparka, ładowarka, koparko ładowarka, ze szkolenia skorzystało 25 osób bezrobotnych (6 osób z Opola i 19 z powiatu opolskiego),
- szkolenia w wybranych metodach spawalniczych, skierowano 18 osób bezrobotnych (7 osób z Opola i 11 osób z powiatu opolskiego),
- kursy prawa jazdy kat. C, C+E, D. Skierowano 40 osób (13 osób z Opola oraz 27 z powiatu opolskiego),
- pozostałe kursy zawodowe dla kierowców jak szkolenia okresowe oraz kwalifikacja wstępna. Skierowano 27 osób bezrobotnych (10 osób z Opola oraz 17 z powiatu opolskiego).

Ze szkoleń grupowych skorzystało **185** osób bezrobotnych, w tym **97** bezrobotnych z Opola i **88** z powiatu opolskiego. Wszystkie szkolenia grupowe zakończyły się w okresie

sprawozdawczym. Do 31.12.2012 r. pracę podjęło **37** bezrobotnych. Efektywność zatrudnieniowa szkoleń grupowych na koniec roku wyniosła 19,89%. Należy jednak spodziewać się znacznie większej efektywności mierzonej na dzień 31.03.2013 r. a to głównie z uwagi na fakt, że szkolenia grupowe organizowane były przede wszystkim w IV kwartale 2012 r., tak więc od momentu ich zakończenia minęło jeszcze za mało czasu by mówić o wiarygodnym wskaźniku zatrudnieniowym, który mierzony jest do 3 miesięcy po zakończeniu programu. Informacje będą ujęte w materiale dot. racjonalności gospodarowania środkami FP.

Wybrane szkolenia grupowe realizowane przez PUP w Opolu w roku 2012 r.:

- Obsługa kas fiskalnych oraz terminali kart płatniczych dla **20** osób bezrobotnych (7 osób z Miasta Opola oraz **13** osób z powiatu opolskiego),
- Obsługa komputera od podstaw do poziomu średniozaawansowanego dla **16** osób bezrobotnych (6 osób z miasta Opola oraz 10 z powiatu opolskiego),
- Pracownik ochrony osób i mienia I i II stopnia dla **10** osób bezrobotnych (8 osób z miasta Opola oraz 2 osoby z powiatu opolskiego),
- Spawanie podstawowe w wybranej metodzie; 135 MAG lub 141 TIG dla **10** osób bezrobotnych (3 osoby z miasta Opola oraz 7 z powiatu opolskiego),
- Pośród osób bezrobotnych kierowanych na szkolenia w 2012 r. finansowanych ze środków Funduszu Pracy, **9** osób posiadało orzeczenie o stopniu niepełnosprawności, w tym 6 osób z miasta Opola i 3 z powiatu opolskiego. Do końca 2012 r. wszystkie osoby ukończyły szkolenia, a **2** bezrobotnych (z miasta Opola) podjęło zatrudnienie. Efektywność szkoleń osób niepełnosprawnych wyniosła w 2012 r. 33,3%.

Ponadto na szkolenie finansowane ze środków PFRON skierowany został w okresie sprawozdawczym **1** niepełnosprawny mieszkaniec miasta Opola. Wybrany kierunek szkolenia przez osobę niepełnosprawną to: Kurs komputerowy - pracownik administracyjno biurowy. Szkolenia do końca grudnia zakończyło **375** osób. Ogółem, po zakończonych szkoleniach, pracę podjęło **160** osób. Wskaźnik efektywności szkoleń wyniósł 42,67% (*stan na dzień 31.12.2012*).

➤ Studia podyplomowe

W 2012 r. urząd udzielił dofinansowania do studiów podyplomowych 4 osobom, w tym 3 które kontynuowały naukę z roku poprzedniego. Do 31.12.2012 r. pracę podjęła 1 osoba. Wskaźnik efektywności wyniósł 50% (*stan na dzień 31.12.2012*).

➤ Finansowanie kosztów egzaminów i licencji

W 2012 r. **4** osobom z Opola (3 bezrobotnym i 1 osobie poszukującej pracy) przyznano dofinansowanie do kosztów egzaminu. Do 31.12.2012 r. pracę podjęły **3** osoby. Wskaźnik efektywności wyniósł 75% (*stan na dzień 31.12.2012*).

❖ Staże

W 2012 r. do odbycia stażu PUP w Opolu skierował **1 041** osób bezrobotnych w tym 558 z Opola i 483 z powiatu opolskiego. Dodatkowo w 2012 r. staż rozpoczęły w 2011 r. kontynuowały 133 osoby. Ogółem w 2012 r. staż odbywały **1 174** osoby. Dodatkowo na staże ze środków PFRON skierowano **9** osób.

Do 31.12.2012 r. odbywanie stażu zakończyło 822 bezrobotnych. Pracę do końca grudnia 2012 r. podjęło 380 osób tj. 46,2% (*stan na dzień 31.12.2012*).

❖ *Prace interwencyjne*

W 2012 r. wpłynęło 36 wniosków o organizowanie prac interwencyjnych na łączną liczbę 46 miejsc pracy. Zawarto 33 umowy dotyczące dofinansowania do wynagrodzenia i składki ZUS dla 33 osób bezrobotnych, jednak już po zawarciu umowy 2 pracodawców zrezygnowało z refundacji kosztów wynagrodzenia dla 2 osób. Ostatecznie w ramach umów zawartych w 2012 r. zatrudnionych zostało **31** bezrobotnych plus **4** osoby skierowane do zatrudnienia w ramach umów zawartych z pracodawcami w 2010 i 2011 r.

Na 35 osób, które podjęły pracę, było 22 bezrobotnych z Opola i 13 z powiatu opolskiego. Zatrudnienie rozpoczęte w latach poprzednich kontynuowało 65 osób. Ogółem w 2012 r. w ramach subsydiowanego zatrudnienia pracowało 100 bezrobotnych. Na koniec grudnia 2012 r. zatrudnienie w ramach tego instrumentu zakończyło **51** osób, na dalszy okres pracę otrzymało **31** osób. Efektywność programu wyniosła 60,8% (*stan na dzień 31.12.2012*).

❖ *Jednorazowe środki na podjęcie działalności gospodarczej przez bezrobotnego*

W 2012 roku wniosek o dotację z FP złożyło **132** bezrobotnych. Dodatkowo złożony został **1** wniosek od **7** bezrobotnych o przyznanie środków FP na założenie **spółdzielni socjalnej**. Pozytywnie rozpatrzonych zostało **127** wniosków, w tym wniosek na założenie spółdzielni socjalnej.

Ostatecznie zawartych zostało **106** umów z bezrobotnymi o przyznanie dotacji na podjęcie działalności gospodarczej (przy czym 1 osoba już po podpisaniu umowy zrezygnowała z dotacji) i **1** umowa z 7 osobami o przyznanie środków na założenie spółdzielni socjalnej.

Ogółem w 2012 r. jednorazowo środki na podjęcie działalności gospodarczej otrzymało **112** bezrobotnych (w tym **7** na założenie spółdzielni socjalnej): 64 osoby z miasta Opola i 48 osób z powiatu opolskiego.

W 2012 r. 5 osób posiadających orzeczenie o stopniu niepełnosprawności złożyło wniosek o przyznanie środków PFRON na podjęcie działalności gospodarczej. Wszystkie wnioski zostały rozpatrzone pozytywnie. **5** niepełnosprawnych, w tym 4 osoby z miasta Opola i 1 z powiatu opolskiego otrzymały dotację z PFRON.

❖ *Refundacja kosztów wyposażenia lub doposażenia stanowiska pracy dla skierowanego bezrobotnego*

Ogółem w 2012 r. wpłynęło do urzędu **188** wniosków o refundację ze środków Funduszu Pracy kosztów wyposażenia lub doposażenia stanowiska pracy dla skierowanego bezrobotnego. Zawarto **88 umów** o refundację kosztów wyposażenia **133 stanowisk pracy**.

W 2012 r. zawarte także zostały z pracodawcami **2** umowy dotyczące zwrotu ze środków PFRON kosztów wyposażenia stanowiska pracy dla osoby niepełnosprawnej.

❖ *Roboty publiczne*

W roku sprawozdawczym w ramach robót publicznych zatrudniono **101** osób bezrobotnych. Dodatkowo **15** osób kontynuowało program rozpoczęty w 2011 roku. Ze skierowanych w 2012 r., było 17 osób z Opola i 84 z powiatu opolskiego.

Do 31.12.2012 r. pracę zakończyło **70** osób a po zakończeniu zatrudnienia w ramach robót publicznych **21** osób nie wróciło do ewidencji bezrobotnych. Wskaźnik efektywności zatrudnieniowej wyniósł 30% (*stan na dzień 31.12.2012*).

❖ *Prace społecznie użyteczne*

W 2012 r. do wykonywania prac społecznie użytecznych skierowanych zostało **676** osób bezrobotnych, w tym 262 z Opola i 414 z powiatu opolskiego. Po ich zakończeniu, do dnia 31.12.2012 r. **29** osób podjęło pracę. Wskaźnik efektywności na koniec grudnia 2012 r. wyniósł 4,3 % (*stan na dzień 31.12.2012*).

❖ *Zwrot kosztów przejazdu do pracy lub na staż*

Jednym z podstawowych instrumentów rynku pracy, wspomagającym aktywizację bezrobotnych jest zwrot kosztów przejazdu do pracy i na staż. W 2012 r. z tej formy wsparcia aktywizacji skorzystało **256** osób bezrobotnych, w tym zwrot koszt przejazdu otrzymało:

- **55** osób bezrobotnych podejmujących pracę na podstawie skierowania z PUP,
- **158** bezrobotnych skierowanych przez urząd do odbycia stażu,
- **42** osoby skierowano na rozmowę do pracodawcy, który zgłosił ofertę pracy,
- **1** osoba bezrobotna, która uczestniczyła w zajęciach z zakresu poradnictwa zawodowego.

❖ *Stypendia z tytułu podjęcia nauki*

W 2012 roku stypendium z tytułu podjęcia dalszej nauki w szkole ponadgimnazjalnej pobrała w styczniu za grudzień 1 osoba bezrobotna, która zakończyła naukę w 2011 roku. W omawianym okresie nie było zainteresowania tą formą wsparcia ze strony osób bezrobotnych.

Limit środków Funduszu Pracy przeznaczonych w 2012 r. na finansowanie stypendium z tytułu podjęcia dalszej nauki w szkole ponadgimnazjalnej wynosił **159,80 zł**. Wykorzystanie powyższego limitu i faktyczne wydatkowanie środków FP wyniosło **159,80 zł** co stanowi **100,0 %** limitu.

❖ *Kontrole podmiotów korzystających ze środków Funduszu Pracy*

W 2012 r. pośrednicy pracy odbyli **122 wizyty u pracodawców** z miasta Opola i powiatu opolskiego mające na celu nawiązanie lub utrzymanie dotychczasowej współpracy z pracodawcami.

Ponadto przeprowadzonych zostało **785 wizyt** związanych z bieżącym monitorowaniem umów zawartych z bezrobotnymi o przyznanie jednorazowo środków FP na podjęcie działalności gospodarczej i umów zawartych z pracodawcami w sprawie subsydiowanego zatrudnienia i organizacji staży dla bezrobotnych.

Odpowiednio przeprowadzono:

- **222** wizyty monitorujące przyznane bezrobotnym jednorazowo środki na podjęcie działalności gospodarczej,
- **385** wizyt monitorujących umowy zawarte z pracodawcami, którzy otrzymali refundację kosztów wyposażenia stanowiska pracy dla skierowanego bezrobotnego,
- **8 wizyt** monitorujących przebieg zatrudnienia w ramach prac interwencyjnych,
- **152 wizyty** monitorujące odbywanie u pracodawców staży przez bezrobotnych,
- **18 wizyt** związanych z monitorowaniem umów finansowanych ze środków PFRON.

V. WYDATKI Z TYTUŁU FINANSOWANIA PROGRAMÓW NA RZECZ PROMOCJI ZATRUDNIENIA, ŁAGODZENIA SKUTKÓW BEZROBOCIA I AKTYWIZACJĘ ZAWODOWĄ

Limit środków przeznaczonych na finansowanie programów na rzecz promocji zatrudnienia, łagodzenia skutków bezrobocia i aktywizację zawodową w 2012 r. wyniósł **12 606 800,- zł** w tym:

- środki Funduszu Pracy pochodzące z algorytmu **5 403 600,00 zł**,
- środki Funduszu Pracy pochodzące z rezerwy MPiPS **4 267 600,00 zł**,
- **środki EFS, PO KL Poddziałanie 6.1.3.**, pozyskane przez urząd **2 935 600,00 zł**,

Wydatki z tytułu finansowania programów na rzecz promocji zatrudnienia, łagodzenia skutków bezrobocia i aktywizację zawodową bezrobotnych ze środków FP i EFS, wyniosły w 2012 r. ogółem **12 424 888,14 zł** w tym:

- na szkolenia **1 058 089,15 zł**,
- na studia podyplomowe **17 197,92 zł**,
- na Klub Pracy **98 470,70 zł**,
- na egzaminy **2 598,00 zł**,
- na prace interwencyjne **417 911,40 zł**,
- na roboty publiczne **652 004,97 zł**,
- na prace społecznie użyteczne **101 603,77 zł**,
- na staże **5 255 398,11 zł**,
- na stypendia z tytułu podjęcia nauki **159,80 zł**,
- na jednorazowe środki dla bezrobotnych na podjęcie działalności gospodarczej **2 079 196,65 zł**,
- na refundację kosztów wyposażenia lub doposażenia stanowiska pracy dla skierowanego bezrobotnego **2 528 482,79 zł**,
- na zwrot kosztów przejazdu do pracy lub na staż **98 708,88 zł**,
- na badania lekarskie **894,00 zł**,
- na specyficzny element wspierający zatrudnienie **114 172,00 zł**.

❖ PFRON

W 2012 roku dla Powiatowego Urzędu Pracy w Opolu limit środków PFRON przeznaczonych na finansowanie zadań z zakresu rehabilitacji zawodowej osób niepełnosprawnych wyniósł łącznie **368 270,00 zł** w tym środki PFRON przeznaczone na realizację zadań w imieniu Prezydenta Miasta Opola wyniosły **218 270,00 zł**, a środki przeznaczone na realizację zadań w imieniu Starosty Opolskiego wyniosły **150 000,00 zł**.

W celu realizacji postawionych zadań PUP w Opolu zawarł w 2012 r. z dwoma pracodawcami (1 z Opola i 1 z powiatu opolskiego) umowy o zwrot kosztów wyposażenia stanowiska pracy dla osób niepełnosprawnych. Na refundowane miejsca pracy zatrudnione zostały dwie osoby niepełnosprawne skierowane przez urząd. Wydatki środków PFRON

z tego tytułu wyniosły w 2012 r. **84 898,90 zł.** (38 098,90 zł dla pracodawcy z Opola i 46 800,00 zł dla pracodawcy z powiatu opolskiego).

5 osób niepełnosprawnych (4 mieszkańców Opola i 1 osoba z powiatu opolskiego) otrzymało ze środków PFRON jednorazowe środki na podjęcie działalności gospodarczej. Łączne wydatki z tego tytułu wyniosły w 2012 r. **183 644,13 zł** (144 469,17 zł dla niepełnosprawnych z Opola i 39 174,96 zł dla niepełnosprawnych z powiatu opolskiego).

9 osób niepełnosprawnych (5 osób z Opola i 4 z powiatu opolskiego) skierowanych zostało do odbycia stażu finansowanego ze środków PFRON. Wydatki z tego tytułu wyniosły w 2012 r. **59 332,46 zł** (27 820,30 zł dla niepełnosprawnych z Opola i 31 512,16 zł dla niepełnosprawnych z powiatu opolskiego).

1 osoba niepełnosprawna (z Opola) skorzystała ze szkoleń zawodowych finansowanych ze środków PFRON. Wydatki z tego wyniosły 7 429,02 zł.

➤ Program Junior

Limit środków PFRON przeznaczonych na realizację programu „JUNIOR – programu aktywizacji zawodowej absolwentów” został ustalony w **Umowie Nr JUR/000015/08/D** zawartej w dniu 04 kwietnia 2012 r. pomiędzy Prezydentem Miasta Opola a Państwowym Funduszem Rehabilitacyjnym Osób Niepełnosprawnych i wyniósł **65 076,00 zł.**

W ramach programu aktywizacji zawodowej absolwentów niepełnosprawnych „JUNIOR” skierowano na staż absolwencki 15 osób do 14 różnych pracodawców. Wydatki z tego tytułu wyniosły ogółem **41 548,77 zł** tj. 94,0 % limitu.

❖ EFS - projekty konkursowe

- **POŚREDNIACZEK BIS** – wartość projektu 484 634,00 zł.
Wydatki poniesione w 2012 roku wyniosły **169 514,28 zł.**
- **HERKULES** – wartość projektu 2 935 642,20 zł.
Wydatki poniesione w 2012 roku wyniosły **2 928 783,88 zł.**
- **SAMODZIELNE ŻYCIE** – wartość projektu 584 451,40 zł.
Wydatki poniesione w 2012 roku wyniosły **311 726,07 zł.**
- **CZAS NA PRACĘ** – wartość projektu 591 328,04 zł.
Wydatki poniesione w 2012 roku wyniosły **274 809,04 zł.**
- **BUDUJEMY SWOJĄ PRZYSZŁOŚĆ** – wartość projektu 2 623 711,00 zł.
Wydatki poniesione w 2012 roku wyniosły **9 997,22 zł.**
- **KADRY DOJRZAŁE DO ZMIAN** – wartość projektu 1 994 100,80 zł.
Do końca 2012 roku nie zanotowano z tego projektu żadnych wydatków.

VI. PODSTAWOWE DANE CHARAKTERYZUJĄCE BEZROBOCIE W POWIECIE OPOLSKIM I OPOLU NA TLE WOJEWÓDZTWA

- liczba bezrobotnych - koniec grudnia 2012 r.
 - województwo – 51 775 osób
 - PUP w Opolu – 10 289 osób
 - powiat opolski – 5 300 osób
 - Opole – 4 989 osób

- stopa bezrobocia - koniec grudnia 2012 r.
 - województwo – 14,2%
 - PUP w Opolu – 9,4%
 - powiat opolski – 13,6%
 - Opole – 7,1%

- liczba osób zarejestrowanych w 2012 r.
 - województwo – 72 655 osób
 - PUP w Opolu – 14 627 osób
 - powiat opolski – 7 313 osób
 - Opole – 7 314 osób

- liczba osób wyłączonych z ewidencji w 2012 r.
 - województwo – 68 909 osób
 - PUP w Opolu – 13 375 osób
 - powiat opolski – 6 728 osób
 - Opole – 6 647 osób

- dynamika bezrobocia – w porównaniu do grudnia 2011 r.
 - województwo – 92,8%
 - PUP w Opolu – 87,8%
 - powiat opolski – 89,0%
 - Opole – 86,6%

- w porównaniu do grudnia 2010 r.
 - województwo – 94,2%
 - PUP w Opolu – 91,6%
 - powiat opolski – 93,4%
 - Opole – 89,8%

- wskaźnik zatrudnienia (stosunek liczby pracujących do liczby osób w wieku produkcyjnym) wg stanu na koniec grudnia 2012 r.
 - województwo – 0,461
 - PUP w Opolu – 0,564
 - powiat opolski – 0,377
 - Opole – 0,759

Powiat	Napływ		Odływ													Zgłoszone oferty pracy			
	Ogółem	w tym	Ogółem	Podjęcia pracy	w tym										brak gotowości do podjęcia pracy	Ogółem	Oferty subsydiowane	w tym	
		Kobiety			niesubsydiowane	z tego	subsydiowane	Prace interwencyjne	Roboty publiczne	Rozpoczęcie szkolenia	Rozpoczęcie stażu	Rozpoczęcie pracy społecznie użytecznej	Dotacje na podjęcie działalności gospodarczej	Refundacje na utworzenie nowych miejsc pracy				Staż	Prace społecznie użyteczne
Brzeski	9048	4313	9016	4106	3655	451	72	25	438	750	0	100	214	2716	2023	1095	752	0	
Głubczycki	3850	1777	3532	1529	1366	163	24	56	102	223	151	32	51	937	1119	510	223	154	
Kędzierzyńsko-Kozielski	6018	2827	5580	2625	2427	198	0	53	154	605	140	45	100	1298	2347	938	722	117	
Kluczborski	5188	2667	5240	2339	2172	167	10	52	78	531	157	15	89	1468	2342	840	517	187	
Krapkowicki	4195	2052	4042	1557	1466	91	21	2	111	369	158	41	27	971	1508	576	369	158	
Namysłowski	3771	1925	3640	1546	1392	154	5	93	249	365	0	33	23	850	1894	457	331	0	
Nyski	13116	5753	12148	5991	4869	1122	70	747	914	773	587	51	252	2184	3808	2154	807	250	
Oleski	3357	1571	3274	1503	1344	159	19	38	138	167	23	46	56	906	568	274	170	20	
Opolski	7313	3581	6728	2964	2730	234	13	84	187	483	414	48	89	1774	2479	879	342	396	
Prudnicki	4685	2051	4540	1852	1649	203	60	75	355	405	307	27	41	1187	1261	802	349	284	
Strzelcki	4800	2326	4522	2116	2033	83	0	20	122	263	139	11	52	1328	2562	483	272	139	
miasta Opola	7314	3502	6647	2904	2707	197	22	17	186	558	262	64	94	1857	7501	1165	793	250	
PUP w Opolu	14627	7083	13375	5868	5437	431	35	101	373	1041	676	112	183	3631	9980	2044	1135	646	
Województwo opolskie	72655	34345	68909	31032	27810	3222	316	1262	3034	5492	2338	513	1088	17476	29412	10173	5647	1955	