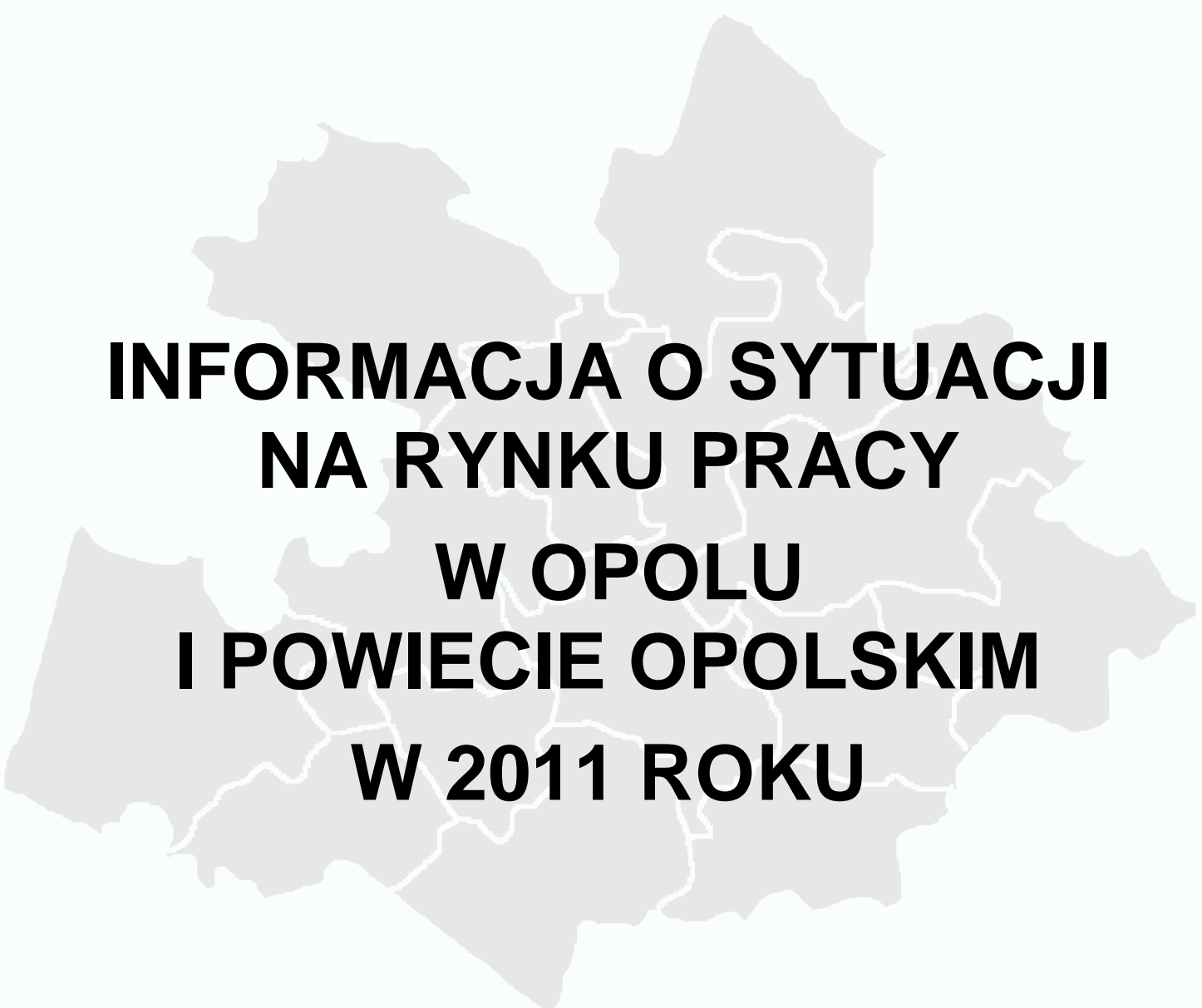




## POWIATOWY URZĄD PRACY W OPOLU

ul. mjr Hubala 21, 45-266 Opole  
tel. 77 44 22 929, fax. 77 44 22 928, e-mail: [opop@praca.gov.pl](mailto:opop@praca.gov.pl)  
Bezpłatna infolinia 0 800 88 11 22



# **INFORMACJA O SYTUACJI NA RYNKU PRACY W OPOLU I POWIECIE OPOLSKIM W 2011 ROKU**

Opole, maj 2012 r.

## SPIS TREŚCI

I.	SYTUACJA SPOŁECZNA, EKONOMICZNA I GOSPODARCZA.....	3
❖	PROFIL POWIATU .....	3
❖	LUDNOŚĆ POWIATÓW.....	4
❖	LUDNOŚĆ W WIEKU PRODUKCYJNYM.....	4
❖	GOSPODARKA POWIATU – ATUTY I BARIERY .....	6
❖	PRACODAWCY.....	7
❖	WYNAGRODZENIE.....	10
❖	PRACUJĄCY.....	11
II.	POZIOM I STOPA BEZROBOCIA.....	12
❖	POZIOM BEZROBOCIA .....	12
❖	STOPA BEZROBOCIA .....	14
❖	WSKAŹNIK NATĘŻENIA BEZROBOCIA .....	14
III.	CECHY BEZROBOCIA .....	15
❖	ZWOLNIENIA Z PRZYCZYŃ DOT. ZAKŁADU PRACY .....	15
❖	BEZROBOTNI PONIŻEJ 25 ROKU ŻYCIA.....	17
❖	BEZROBOTNI O NISKICH KWALIFIKACJACH I BEZ KWALIFIKACJI ZAWODOWYCH .....	18
❖	BEZROBOTNI NIEPEŁNOSPRAWNI .....	18
❖	BEZROBOTNI WEDŁUG PŁCI.....	19
❖	BEZROBOTNI WEDŁUG OSTATNIEGO MIEJSCA PRACY.....	21
❖	DŁUGOTRWALE BEZROBOTNI .....	22
❖	OSOBY Z WYKSZTAŁCENIEM WYŻSZYM .....	23
❖	OSOBY POWYŻEJ 50 ROKU ŻYCIA .....	24
❖	ABSOLWENCI .....	24
❖	BEZROBOTNI Z PRAWEM DO ZASIĘKU.....	25
❖	NAPŁYW BEZROBOTNYCH.....	27
❖	WYŁĄCZENIA Z EWIDENCJI.....	28
IV.	USŁUGI I INSTRUMENTY RYNKU PRACY.....	29
❖	POŚREDNICTWO PRACY .....	29
❖	PORADNICTWO ZAWODOWE.....	31
❖	PROJEKTY REALIZOWANE W RAMACH POZYSKANYCH ŚRODKÓW FP z REZERWY MPIPS .....	34
❖	PROJEKTY FINANSOWANE ZE ŚRODKÓW EFS.....	34
❖	SZKOLENIA FINANSOWANE ZE ŚRODKÓW FP I EFS .....	36
❖	SZKOLENIA FINANSOWANE ZE ŚRODKÓW PFRON .....	37
❖	STAŻE .....	37
❖	PRACE INTERWENCYJNE .....	37
❖	JEDNORAZOWE ŚRODKI NA PODJĘCIE DZIAŁALNOŚCI GOSPODARCZEJ PRZEZ BEZROBOTNEGO.....	37
❖	REFUNDACJA KOSZTÓW WYPOSAŻENIA LUB DOPOSAŻENIA STANOWISKA PRACY DLA SKIEROWANEGO BEZROBOTNEGO ....	38
❖	ROBOTY PUBLICZNE.....	38
❖	PRACE SPOŁECZNIE UŻYTECZNE.....	38
❖	ZWROT KOSZTÓW PRZEJAZDU DO PRACY LUB NA STAŻ .....	38
❖	REFUNDACJA KOSZTÓW OPIEKI NAD DZIECKIEM DO LAT 7.....	39
❖	STYPENDIA Z TYTUŁU PODJĘCIA NAUKI .....	39
❖	KONTROLE PODMIOTÓW KORZYSTAJĄCYCH ZE ŚRODKÓW FUNDUSZU PRACY.....	39
V.	WYDATKI Z TYTUŁU FINANSOWANIA PROGRAMÓW NA RZECZ PROMOCJI ZATRUDNIENIA, ŁAGODZENIA SKUTKÓW BEZROBOCIA I AKTYWIZACJĘ ZAWODOWĄ .....	40
VI.	PODSTAWOWE DANE CHARAKTERYZUJĄCE BEZROBOCIE W POWIECIE OPOLSKIM I OPOLU NA TLE WOJEWÓDZTWA .....	42

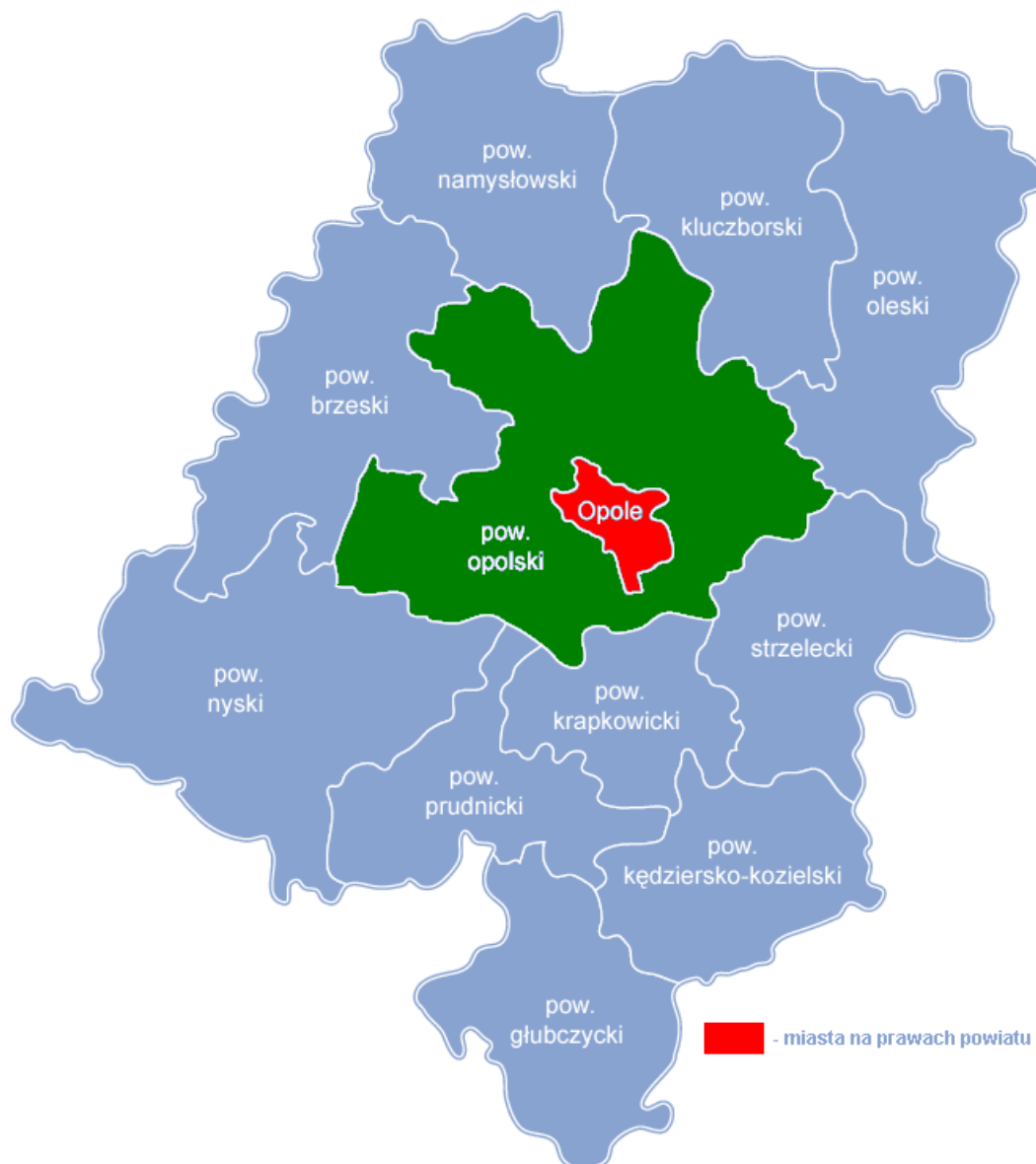
## I. SYTUACJA SPOŁECZNA, EKONOMICZNA I GOSPODARCZA

### ❖ *Profil powiatu*

Powiatowy Urząd Pracy w Opolu swoim zasięgiem działania obejmuje dwa powiaty: powiat opolski (ziemski), skupiający ościennie gminy Opolą, oraz grodzki – Opole. Urząd w głównych miastach powiatu posiada filie (Niemodlin) oraz Lokalne Punkty Informacyjno-Konsultacyjne (Popielów i Ozimek).

Miasto Opole jest administracyjną stolicą województwa. Stopa bezrobocia rejestrowanego na koniec 2011 r. wyniosła 6,2%. Opole jest ośrodkiem o charakterze usługowo-przemysłowym. Bardzo silną pozycję zajmuje także handel. Przeciętne zatrudnienie w przemyśle i budownictwie w 2010 r. wyniosło 12,1 tys. osób, podczas gdy w handlu i usługach 14,2 tys. osób.

*Rysunek 1. Powiaty w województwie opolskim*



Z kolei w powiecie opolskim na koniec grudnia 2011 r. odnotowano 12,4% stopę bezrobocia rejestrowanego, co uplasowało powiat na 5 miejscu w skali województwa. W sektorze przemysłowym i budownictwie na koniec 2010 r. pracowało 42,5% a w handlowo-usługowym 12,8% ogółu pracujących. W strukturze podmiotów gospodarczych zarejestrowanych na terenie powiatu na koniec 2010 r. dominowały jednostki działające w sektorze usługowym (64,5%).

W powiecie opolskim zlokalizowanych jest 13 gmin (z trzema miastami), większość o charakterze rolniczym. Jedynie w czterech gminach (Dobrzeń Wielki, Ozimek, Tarnów Opolski, Tułowice) znajdują się duże przedsiębiorstwa. W najlepszej kondycji finansowej są gminy powiatu opolskiego przylegające do Opolą. W znacznie gorszej sytuacji znajdują się gminy i mieszkańcy gmin bardziej odległych (Niemodlin, Tułowice, Murów, Popielów), jako że są to gminy ze znacznie słabiej zurbanizowanym charakterem, małą liczbą gospodarstw rolnych (duże obszary leśne), zakładów przemysłowych oraz o utrudnionym dojeździe środkami komunikacji publicznej do miasta wojewódzkiego.

Mieszkańcy powiatu opolskiego mają znacznie niższe wynagrodzenie niż średnia województwa oraz kraju. Opole zaś skupia największą w województwie liczbę podmiotów gospodarczych a przeciętne wynagrodzenie w Opolu jest zbliżone krajowemu. Wyraznym centrum gospodarczym regionu jest właśnie miasto Opole, z racji niewielkiej odległości, wielu mieszkańców powiatu opolskiego (oraz pobliskich) ma zatrudnienie na terenie Opolą.

Opole pełni również dużą rolę jako stolica kulturalna województwa oraz jest dużym ośrodkiem akademickim. Na terenie miasta na koniec listopada 2010 r. funkcjonowało 6 uczelni wyższych, w których uczyło się łącznie 36,4 tys. studentów. W mieście działały 2 muzea, 3 galerie, kino, amfiteatr, filharmonia i inne instytucje kulturalne. Opole charakteryzuje się przewagą instytucji publicznych.

## ❖ *Ludność powiatów*

Ludność powiatu opolskiego stanowi generalnie ludność autochtoniczna, stąd wiele osób powiatu opolskiego posiada oprócz obywatelstwa polskiego – niemieckie i od lat pracuje poza granicami kraju (Niemcy, Holandia) sezonowo czy też na stałe. W Opolu zaś znaczna część ludności to osoby pochodzące z innych rejonów Polski a także z kresów wschodnich. Obecnie jednak wiele mieszkańców Opolą zostaje mieszkańcami powiatu opolskiego stąd struktura społeczna tego obszaru staje się coraz bardziej mieszana. W województwie opolskim tylko w powiecie opolskim w ostatnich latach zanotowano wzrost liczby ludności.

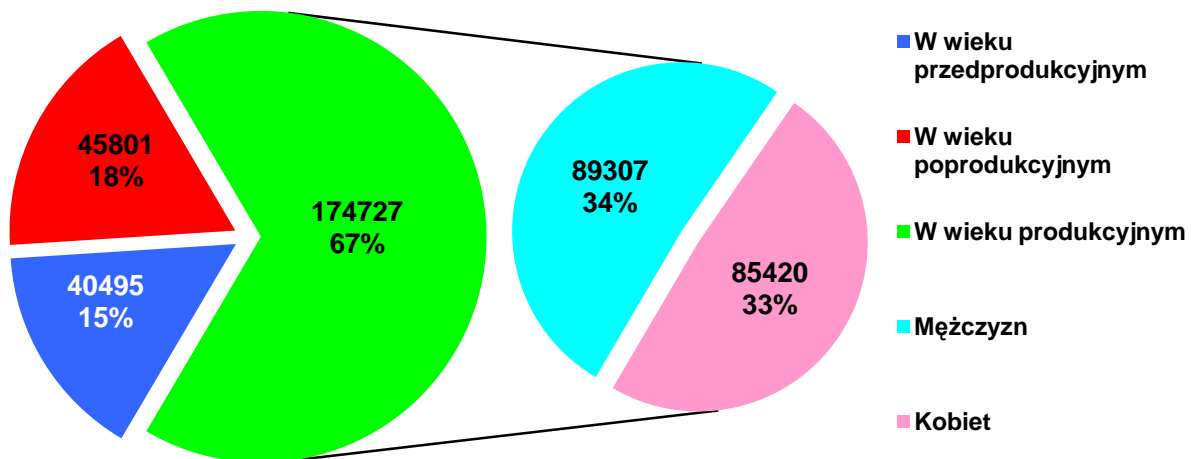
Liczba ludności, łącznie w obu powiatach systematycznie spada (w ciągu ostatnich 10 latach o 6,5 tysiąca) i na koniec 2010 roku wyniosła **261 023** osoby. W powiecie opolskim liczba mieszkańców utrzymuje się na zbliżonym poziomie, stąd spadek liczby ludności dotyczy głównie Opolą. Tendencje te wynikają raczej z naturalnego ruchu ludności (przyrostu naturalnego) oraz migracji zarobkowych. Znaczącą przewagę w liczbie ludności stanowią kobiety, aż 52,3% na koniec 2010 roku. Szacuje się dalszy spadek liczby ludności ogółem. Główną przyczyną jest niski wskaźnik urodzeń. Społeczeństwo będzie się starzeć.

## ❖ *Ludność w wieku produkcyjnym*

Największym, długofalowym problemem obszaru, jest wyraźna tendencja corocznego spadku ludności w wieku przedprodukcyjnym przy jednoczesnym wzroście ludności w wieku poprodukcyjnym. W latach 1995-2005 zanotowano tylko niewielki wzrost ludności w wieku produkcyjnym, jednak odtąd liczba ta zaczyna maleć. Wobec coraz

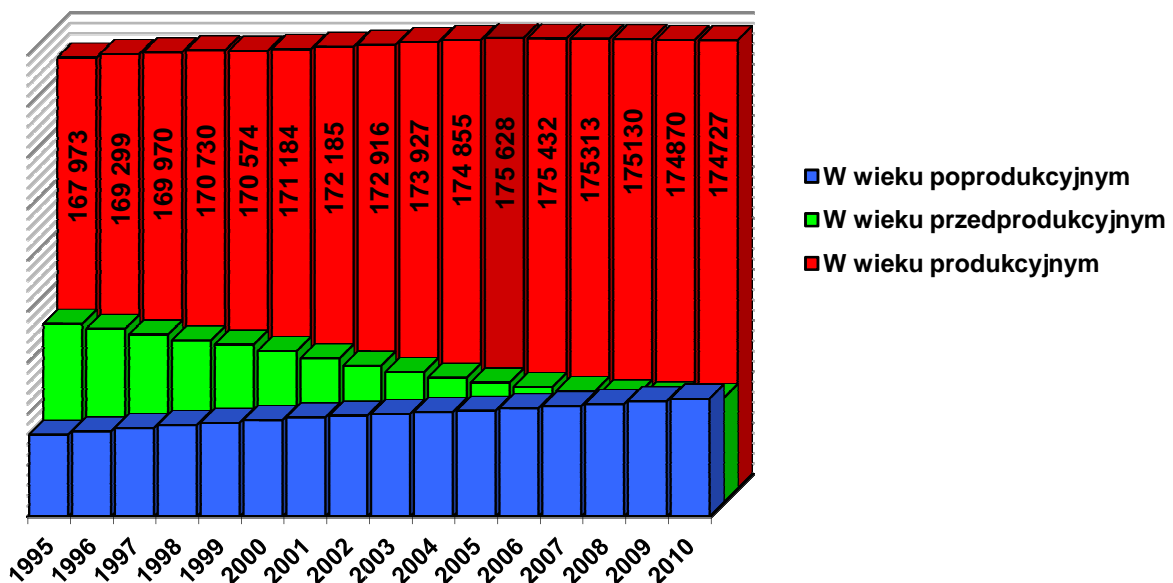
mniejszej liczby ludności w wieku przedprodukcyjnym, wydłuża się wiek aktywności zawodowej chociażby poprzez zmiany w systemie emerytalnym.

Analizując strukturę ludności (według stanu na koniec 2010 r.), w obu powiatach zliczono 261 023 osoby (125 710 osób w Opolu i 135 313 osób w powiecie opolskim), wśród których było 174 727 osób w wieku produkcyjnym oraz 86 296 osób w wieku nieprodukcyjnym. Wśród osób w wieku produkcyjnym większość stanowili mężczyźni. Szczegóły przedstawiono na wykresie poniżej.

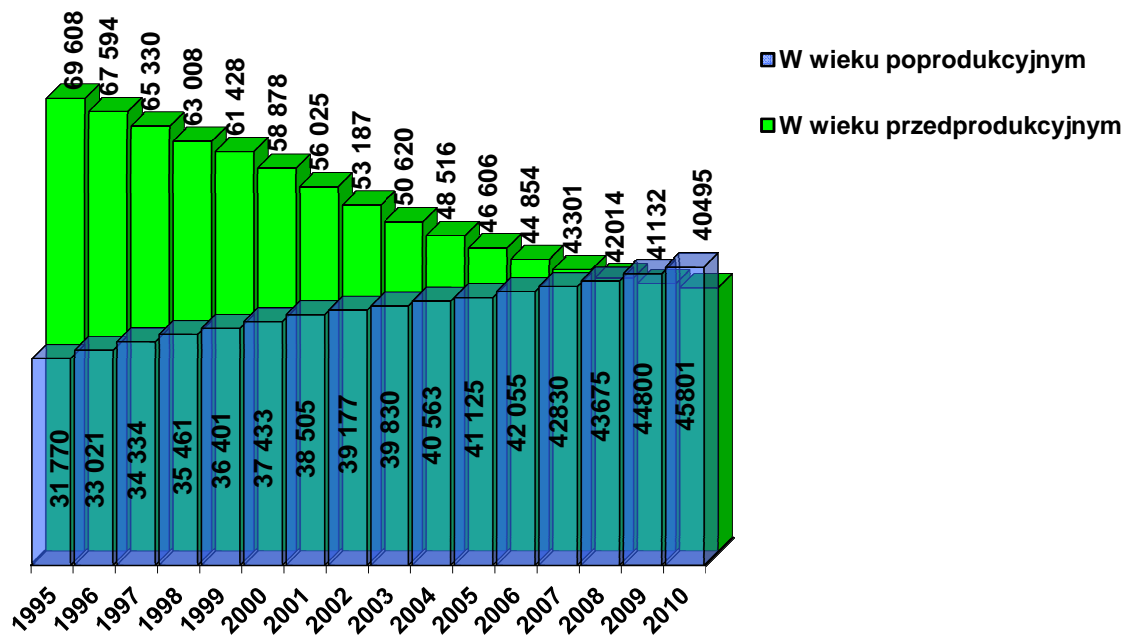


Wykres 1. Liczba i udział ludności w wieku przedprodukcyjnym, poprodukcyjnym i produkcyjnym (z podziałem na płeć). Stan na dzień 31.12.2010 r.

Analizując okres lat 2002-2010 widoczny jest wzrost ludności w wieku produkcyjnym w Polsce (z poziomu 62,2% do 64,4%, tj. o 2,2%), województwie opolskim (z poziomu 62,8% do 65,8%, tj. o 3,0%) i powiecie opolskim (z poziomu 63,2% do 67,2%, tj. o 4,0%). W Opolu jednak nastąpił spadek udziału tych osób (z poziomu 67,3% do 66,6%, tj. o 0,7%).



Wykres 2. Liczba ludności Opolu i powiatu opolskiego według wieku produkcyjnego w latach 1995-2010



Wykres 3. Liczba ludności Opola i powiatu opolskiego w wieku nieprodukcyjnym w latach 1995-2010

W końcu 2010 roku w obu obsługiwanych powiatach **174 727** osób było w wieku produkcyjnym, przy czym ich liczba utrzymywała się na zbliżonym poziomie (wzrost o 3543 osoby w ciągu ostatnich 10 lat). Analizując powiaty, to w powiecie opolskim w ostatnich 10 latach wzrost o 6026 osób, do poziomu 90947 osób, zaś w Opolu zmalała o 2483 osoby.

Analizując według płci, to w ciągu ostatnich 10 lat zauważamy większy wzrost liczby mężczyzn w wieku produkcyjnym (o 2202 osoby) do poziomu 89 307 mężczyzn w końcu 2010 roku (51,1%). Liczba kobiet w wieku produkcyjnym wzrosła w tym samym czasie o 1341 osób do poziomu 85 420 kobiet w końcu 2010 roku (48,9%).

Większość osób w wieku produkcyjnym (109 140 osób – 62,5%) było w wieku mobilnym. 65 587 osób (37,5%) były w wieku produkcyjnym niemobilnym. Widoczna jest dysproporcja wg płci, bowiem w wieku mobilnym 50,6% stanowią kobiety, podczas gdy w wieku niemobilnym stanowią one już tylko 46,0%.

Jako wiek mobilny określa się przedział wiekowy zawierający się w wieku produkcyjnym i obejmujący osoby, które są zdolne do zmiany stanowiska, miejsca pracy lub ewentualnego przekwalifikowania się. Wiek mobilny określa się zazwyczaj jako przedział między 18 a 44 rokiem życia niezależnie od płci. Jako osoby w wieku niemobilnym określane są te, które nie są już chętne do zmiany miejsca pracy, kształcenia lub przekwalifikowania się w celu zmiany stanowiska. Przedział wieku niemobilnego określony jest zwykle jako 45-59 lat dla kobiet, oraz 45-64 lat dla mężczyzn.

## ❖ *Gospodarka powiatu – Atuty i bariery*

Głównym atutem Opola jest jego lokalizacja jako miasta wojewódzkiego – centrum gospodarczego i kulturalnego a także największego w województwie węzła drogowego i kolejowego. W Opolu zlokalizowane są 4 macierzyste uczelnie wyższe (Uniwersytet Opolski, Politechnika Opolska, Wyższa Szkoła Zarządzania i Administracji, Państwowa Medyczna Wyższa Szkoła Zawodowa), to tutaj też zamieszkuje i pracuje wielu wykształconych specjalistów. Atutem jest również rozwijająca się specjalna strefa

ekonomiczna. Z kolei barierami rozwojowymi jest rosnące ubóstwo w niektórych dzielnicach, zróżnicowanie ekonomiczne ludności, lokalne problemy komunikacyjne (duże natężenie ruchu, ruch tranzytowy, korki, brak miejsc parkingowych).

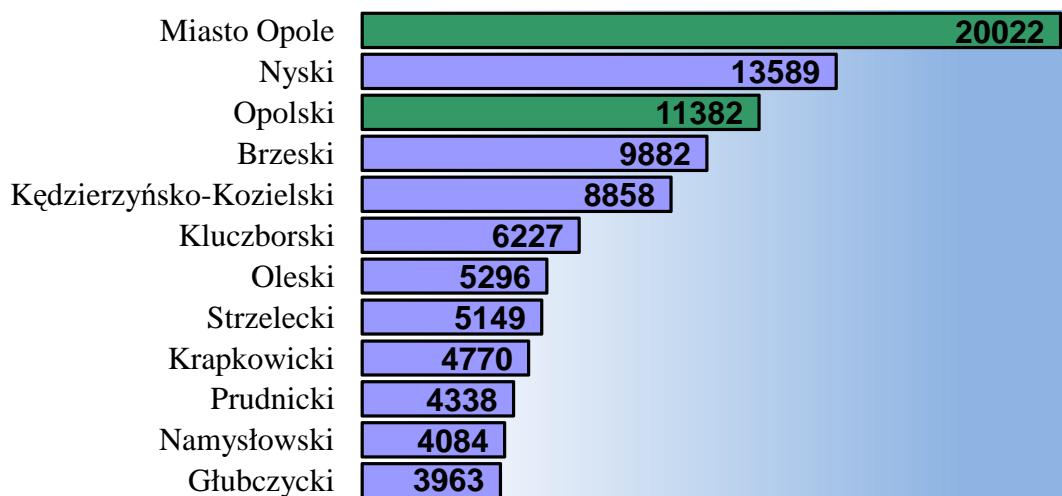
Atutem powiatu opolskiego jest bliskość miasta wojewódzkiego (Opola – jako miejsc pracy, centrów handlowych, usługowych), bogata sieć dróg (w tym autostrada A4 Katowice-Wrocław, z węzłami drogowymi) oraz umiarkowane walory krajobrazowe i turystyczne (obszary leśne, jezioro Turawskie). W gminie Tarnów Opolski są duże zasoby margli, wykorzystywane do produkcji cementu. Barierą w rozwoju powiatu opolskiego jest niski wskaźnik przedsiębiorczości. Ponadto większość mieszkańców woli zatrudnienie w Opolu, najczęściej z uwagi na wyższe zarobki. Barierą jest też niechęć do podejmowania pracy w regionie przez szansę migracji zarobkowej poza granice kraju.

## ❖ *Pracodawcy*

Liczba pracodawców na terenie województwa opolskiego po raz pierwszy od 1995 r. zmniejszyła się. Na koniec grudnia 2011 r. na terenie działania PUP w Opolu w systemie KRUPGN – REGON zarejestrowanych było **31 404 podmiotów gospodarczych**.

- Opole: 20 022 podmioty,
- powiat opolski: 11 382 podmioty.

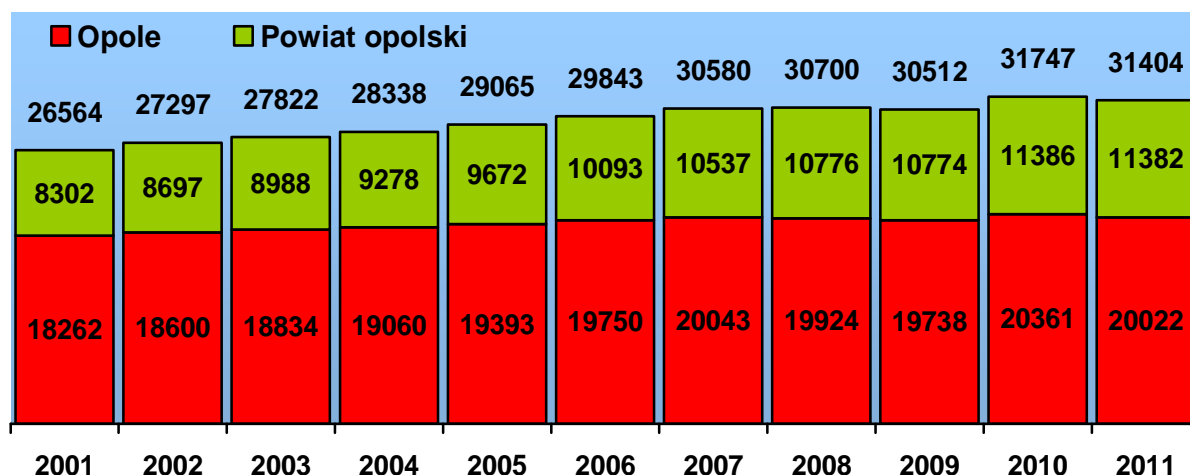
Liczba podmiotów gospodarczych funkcjonujących na terenie PUP w Opolu stanowiła **32,2%** ogółu podmiotów województwa opolskiego (97 560), zaś na tle województwa w przekroju terytorialnym najwięcej podmiotów działało na terenie Opola. Szczegóły przedstawia wykres 4.



Wykres 4 Liczba podmiotów gospodarczych w powiatach województwa opolskiego.

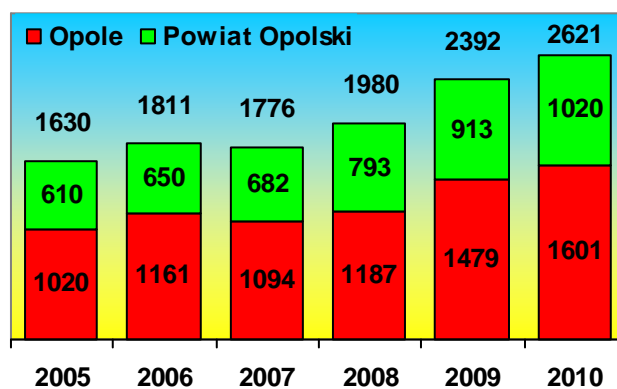
Dane wg GUS. Stan na 31.12.2011 r.

W porównaniu do grudnia 2010 roku nastąpił **spadek liczby podmiotów o 343 (1,1%)**. Rok 2011 był drugim (po 2009 roku), w którym zanotowano spadek liczby podmiotów gospodarczych (dotąd nienotowany w takiej liczbie) w obszarze działań Powiatowego Urzędu Pracy w Opolu. Szczegóły ilustruje wykres 5.

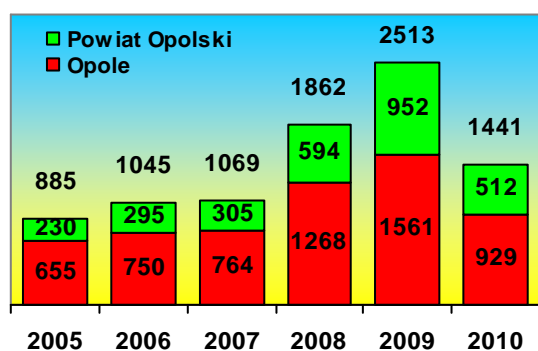


Wykres 5. Liczba podmiotów gospodarczych w Opolu i w powiecie opolskim w latach 2001-2011

W okresie 2005-2008 w każdym roku rejestrowało się około 1500-1900 nowych podmiotów gospodarczych. W 2009 r. ich liczba po raz pierwszy przekroczyła pułap 2000 obrazując tym samym tendencję rosnącą. W 2010 r. najwięcej podmiotów gospodarczych zarejestrowano z sekcji G (handel, naprawy pojazdów – 674 podmioty), F (budownictwo – 331 podmiotów) oraz M (działalność profesjonalna, naukowa i techniczna – 302 podmioty).



Wykres 6. Liczba nowo rejestrowanych podmiotów w rejestrze REGON w latach 2005-2010.



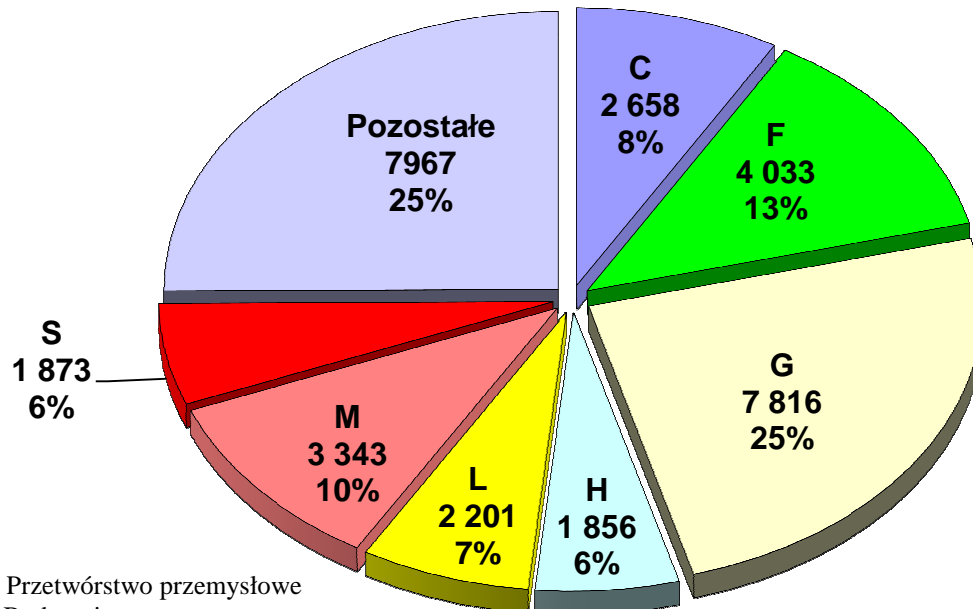
Wykres 7. Liczba podmiotów gospodarczych wyrejestrowanych z rejestru REGON w latach 2005-2009

Jednocześnie w latach 2005-2007 z rejestru REGON wyrejestrowywano rocznie około tysiąca podmiotów (większość – około 600-800 z terenu Opola) Po nadejściu kryzysu gospodarczego w 2008 r. liczba wyrejestrowań wzrosła i to aż dwukrotnie w 2009 roku. Dopiero w 2010 roku sytuacja wydaje się wracać do normy. Szczegóły pokazuje wykres 7. Najwięcej wyłączeń z ewidencji zanotowano w sekcji G (418 osób), M (123 osoby) i F (207 osób). Zdecydowaną większość likwidowanych podmiotów (91,5%) stanowią osoby fizyczne prowadzące działalność gospodarczą.

Porównując podmioty gospodarcze w końcu 2010 r. według sekcji PKD obserwujemy, iż na terenie działania Powiatowego Urzędu Pracy w Opolu, największy udział (25%) stanowią firmy sklasyfikowane w sekcji G (handel, naprawa pojazdów) oraz (19%) w sekcji F (budownictwo). W dalszej kolejności należy wymienić sekcje: M (działalność



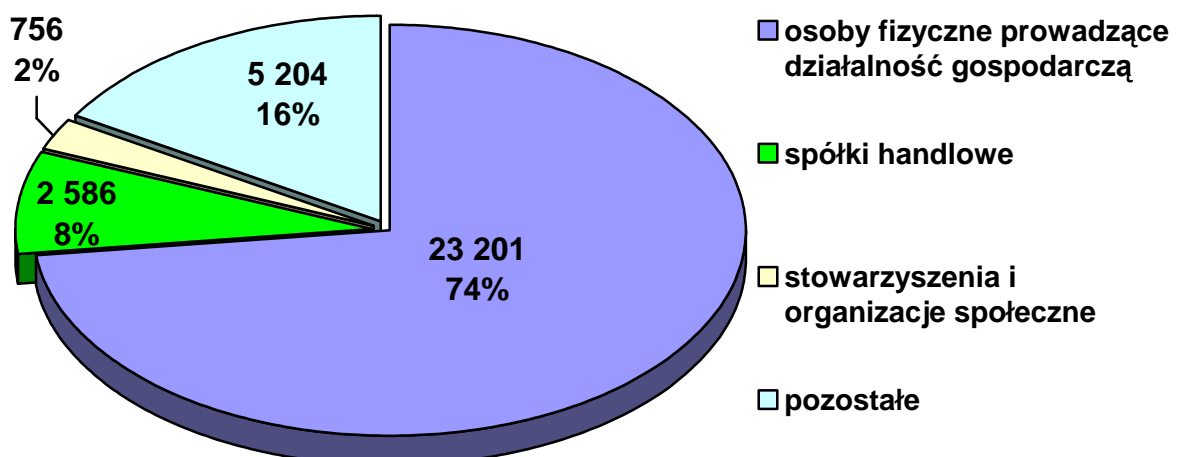
profesjonalna), C (przetwórstwo przemysłowe), L (obsługa nieruchomości), S (pozostała działalność usługowa) oraz H (transport, gospodarka magazynowa i łączność). Pozostałe sekcje stanowią grupę 25%. Szczegóły przedstawiono na wykresie 5.



Sekcja C - Przetwórstwo przemysłowe  
 Sekcja F - Budownictwo  
 Sekcja G - Handel, naprawa pojazdów  
 Sekcja H - Transport i gospodarka magazynowa  
 Sekcja L - Obsługa rynku nieruchomości  
 Sekcja M - Działalność profesjonalna, naukowa i techniczna  
 Sekcja S - Pozostała działalność usługowa

o według struktury PKD.

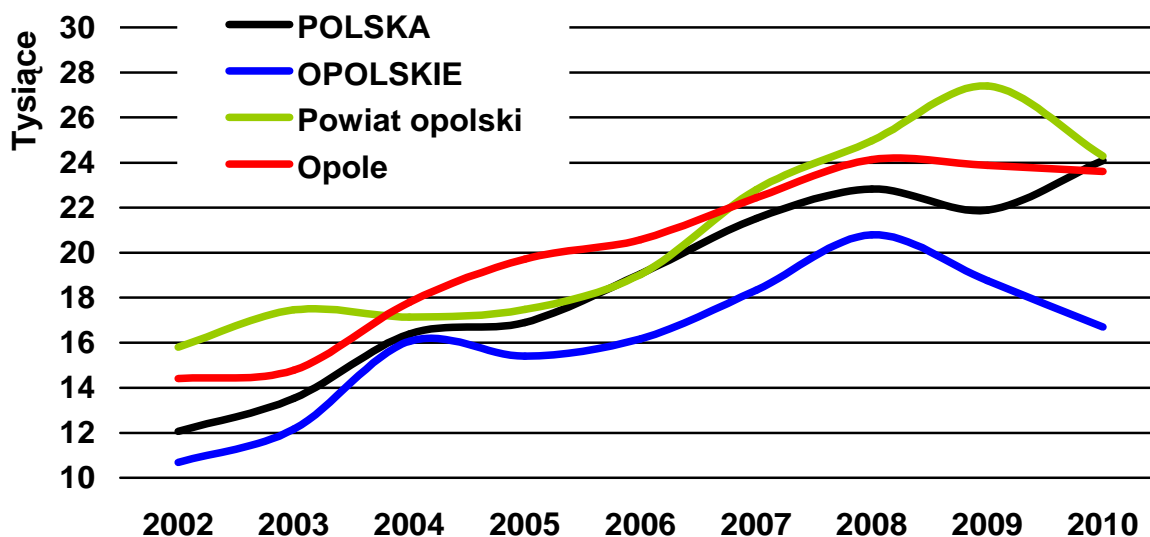
Spośród 31 747 podmiotów gospodarczych (zarejestrowanych na obszarze działania tut. urzędu na koniec grudnia 2010 r.), zdecydowaną większość (96,9% - 30 775 podmiotów) stanowiły jednostki sektora prywatnego. Wśród nich, zdecydowaną większość stanowią osoby fizyczne prowadzące działalność gospodarczą.



Wykres 9. Podmioty gospodarki narodowej zarejestrowane w rejestrze regon z sektora prywatnego według sektorów własnościowych. Stan na dzień 31.12.2010 r.

Obserwując dane dot. sprzedanej produkcji przemysłowej (w przeliczeniu na jednego mieszkańca), generalnie widoczny jest trend wzrostowy. Rok 2009 okazał się trudnym w większości regionów polski. Rok 2010 zaś poprawił wyniki w skali kraju, jednak w naszym regionie optymizmu już brak. Od 2009 roku jest spadek produkcji sprzedanej przemysłu zarówno na Opolszczyźnie jak i w powiecie opolskim czy w Opolu. W końcu 2010 roku oba powiaty (opolski i Opola) uzyskały zbliżony wynik jak średnia krajowa.

Wzrost produkcji sprzedanej przemysłu w latach 2005-2008 wpłynął na obniżenie poziomu bezrobocia, co zostało zapoczątkowane wyraźnie właśnie z początkiem 2004 roku. Brak natomiast odzwierciedlenia we wzroście liczby podmiotów gospodarczych, nawet w sekcji przetwórstwa przemysłowego. Oznacza to wzrost produkcji wśród podmiotów gospodarczych już istniejących na rynku.



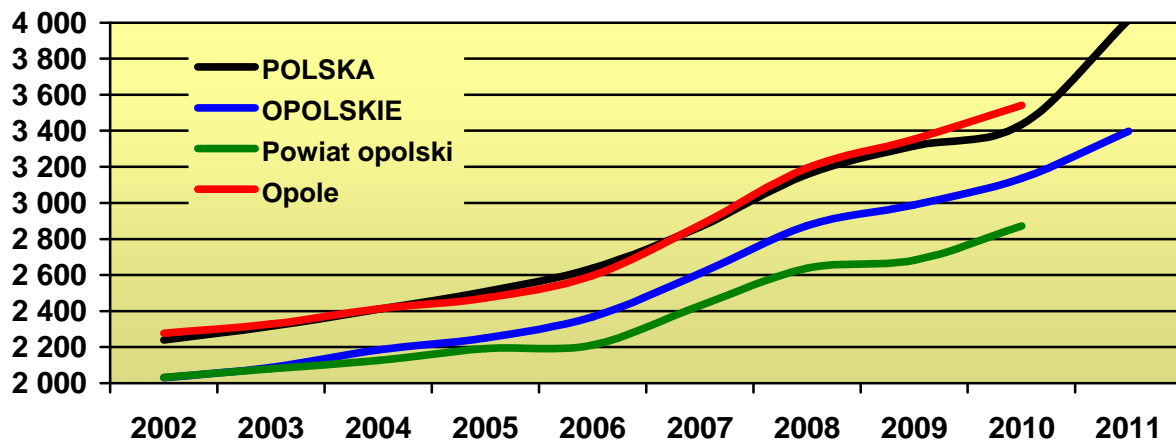
Wykres 10. Produkcja sprzedana przemysłu ogółem na jednego mieszkańca (zł). Dane według GUS.

## ❖ Wynagrodzenie (dane wg GUS)

Okres ostatnich lat odznaczył się wzrostem wynagrodzenia, szczególnie od momentu wejścia Polski do Unii Europejskiej. Spowodowało to częściowy odpływ wielu wykwalifikowanych specjalistów z ich dotychczasowych miejsc zatrudnienia. Pracodawcy, w celu zapobieżenia dalszym migracjom zarobkowym, zmuszeni byli do istotnego wzrostu poziomu płac.

Przeciętny miesięczny poziom wynagrodzenia brutto w skali kraju rósł z poziomu 2 239,56 zł w 2002 r. do 3435,00 zł w 2010 r. W 2011 r. w skali kraju wynagrodzenie te wynosiło już 4015,37 zł, a w województwie opolskim 3397,13 zł. Choć w 2010 roku poziom wynagrodzenia w Opolu (3 541,80 zł) był nieco powyżej średniej krajowej, to w powiecie opolskim (2872,04 zł) był dużo niższy. W 2010 r. przeciętne miesięczne wynagrodzenie brutto w Opolu stanowiło 103,1% przeciętnego miesięcznego wynagrodzenia w kraju (podczas gdy w 2002 r. wynagrodzenie to było wyższe tylko o 1,6% od średniej krajowej). W powiecie opolskim, z roku na rok, notowany jest znacznie niższy poziom wynagrodzenia

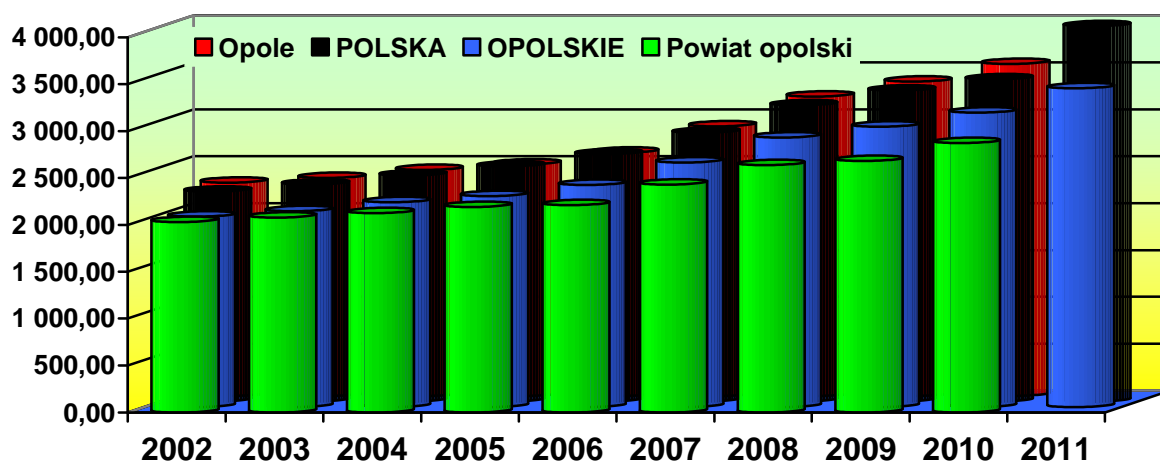
porównując do przeciętnego miesięcznego wynagrodzenia krajowego brutto (spadek z 90,7% w 2002 r. do 83,6% w 2010 r.). Szczegóły przedstawia wykres 11.



Wykres 11. Wielkość przeciętnego miesięcznego wynagrodzenia brutto w Opolu, powiecie opolskim, województwie opolskim oraz kraju w latach 2002-2011. Dane dla 2011 r. pokazują przeciętne miesięczne wynagrodzenie brutto w sektorze przedsiębiorstw, dostępne jedynie na poziomie kraju i województw.

W 2010 r. najwyższe przeciętne wynagrodzenie brutto w województwie opolskim zanotowano w powiecie krapkowickim (3 798,54 zł – 110,6% przeciętnego miesięcznego wynagrodzenia krajowego), zaś najniższe – w powiecie prudnickim (2 730,02 zł – 79,5% przeciętnego miesięcznego wynagrodzenia krajowego).

Porównując stan z lat 2002-2010 widoczny jest jednak stały wzrost przeciętnego miesięcznego wynagrodzenia brutto, zarówno na terenie Opola jak i w powiecie opolskim. Szczegóły ilustruje wykres 12.



Wykres 12. Przeciętne miesięczne wynagrodzenie brutto w Opolu i powiecie opolskim w latach 2002-2011

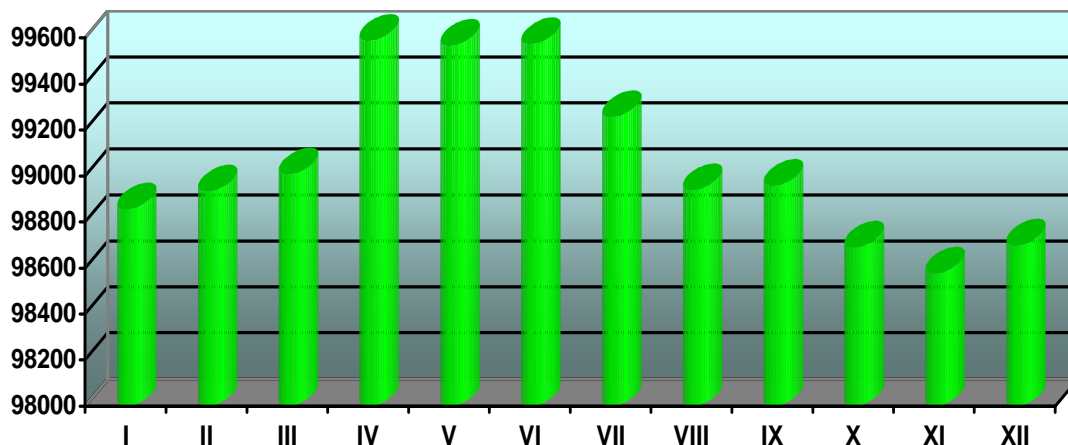
## ❖ Pracujący

Wobec zbliżonych wielkości liczby podmiotów gospodarczych, liczba bezrobotnych jest ściśle powiązana z liczbą osób pracujących. Możemy więc obserwować wzrost liczby pracujących w miesiącach, w których wystąpił spadek poziomu bezrobocia. Wzrost liczby pracujących w 2011 r. wystąpił w miesiącach od kwietnia do lipca (co wiąże się głównie

z rozpoczęciem prac sezonowych). W porównaniu z rokiem poprzednim, w 2011 roku zaobserwowano spadek liczby pracujących.

Na koniec grudnia 2011 r. liczba pracujących na obszarze funkcjonowania PUP w Opolu wyniosła **98 697 osób**, tj. **31,5%** ogółu pracujących w województwie opolskim, z czego w Opolu blisko 65,4 tys., a w powiecie opolskim nieco ponad 33,3 tys. W porównaniu z grudniem 2010 roku **liczba pracujących zmniejszyła się o 1932 osoby**. Dane te uzyskano dzięki przeliczeniu stopy bezrobocia, podawanej przez GUS.

Wahania liczby pracujących w 2011 roku przedstawia poniższy wykres:



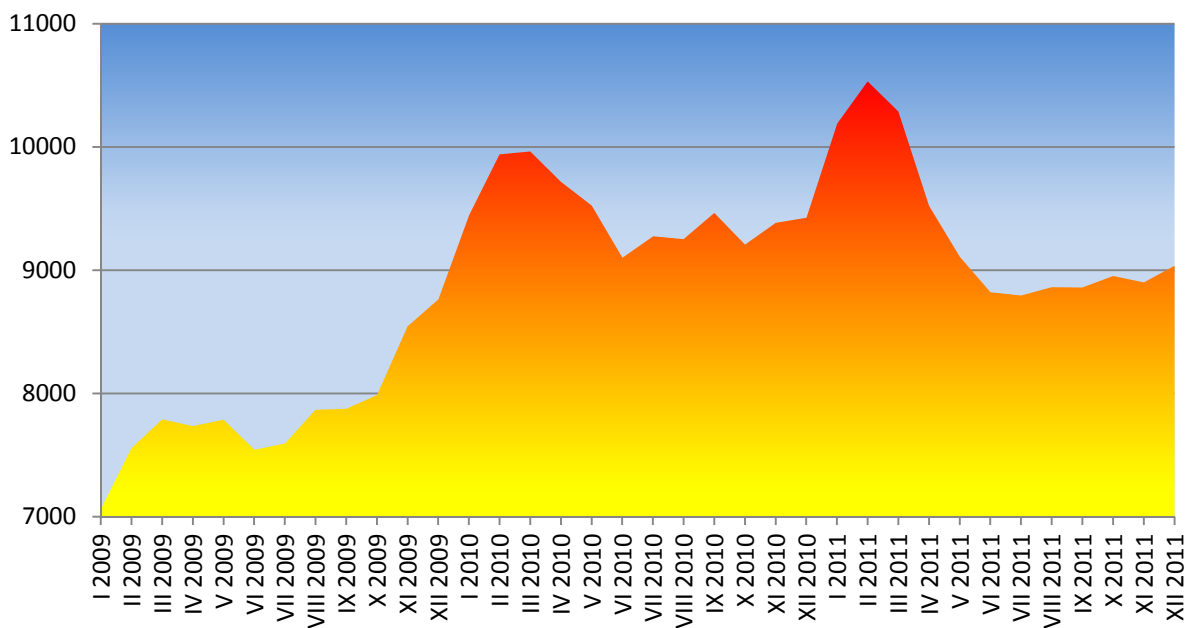
Wykres 13. Liczba pracujących na obszarze funkcjonowania PUP w Opolu w 2011 r.  
Dane uzyskano z przeliczenia stopy bezrobocia podanej przez GUS.

## II. POZIOM I STOPA BEZROBOCIA

### ❖ *Poziom bezrobocia*

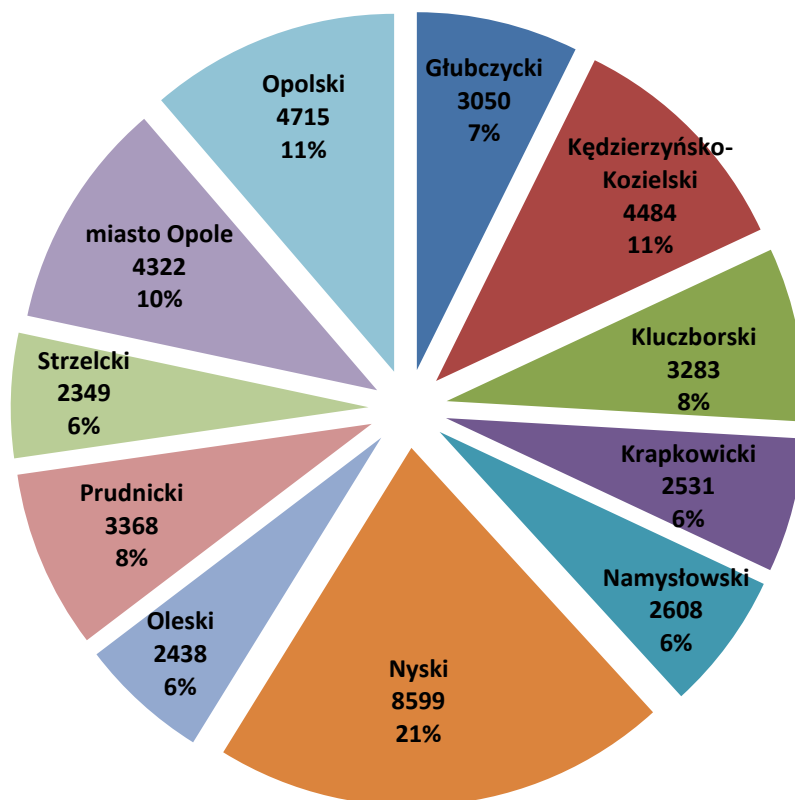
Rok 2011 charakteryzował się stałym, wysokim bezrobociem, bez znaczących wahań liczby bezrobotnych tak jak w latach poprzednich. Liczba bezrobotnych zarejestrowanych w Powiatowym Urzędzie Pracy w Opolu w końcu **grudnia 2011 roku wyniosła 9037 osób** (w tym 4876 kobiet) i była **niższa o 390 osób** w porównaniu do grudnia 2010 r. i o **274 osoby** wyższa w porównaniu do grudnia 2009 r. Szacuje się spadek poziomu bezrobocia w 2012 roku.

Poziom bezrobocia w lutym 2011 r. był najwyższy, począwszy od 2007 r. W październiku 1998 roku osiągnął najniższy poziom, nienotowany od co najmniej 15 lat (5709 osób). Kryzys gospodarczy sprawił iż od października 1998 r. do lutego 2011 r. poziom ten wzrósł o 4823 osoby.



Wykres 14. Liczba bezrobotnych zarejestrowanych w ewidencji PUP w Opolu w latach 2009-2011.

W województwie opolskim najwięcej osób bezrobotnych zarejestrowanych jest właśnie w Powiatowym Urzędzie Pracy w Opolu – 18,8%. Szczegóły zilustrowano na wykresie 15.

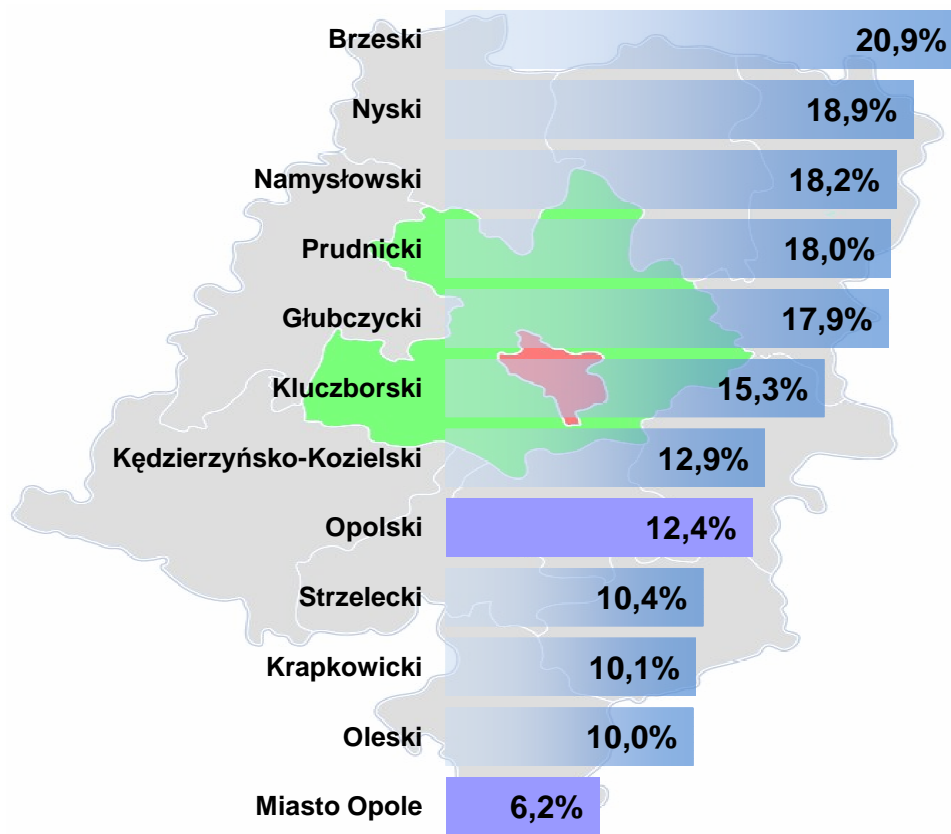


Wykres 15. Liczba osób bezrobotnych i ich udział w województwie opolskim. Stan na dzień 31.12.2011 r.

## ❖ *Stopa bezrobocia*

Stopa bezrobocia, będąca stosunkiem liczby bezrobotnych do liczby osób aktywnych zawodowo, podobnie jak liczba bezrobotnych w latach 2006-2008, przyjęła tendencję malejącą, jednak od 2009 r. charakteryzuje się ponownym wzrostem.

Na koniec grudnia 2011 r. w obrębie działania PUP w Opolu, stopa bezrobocia ukształtowała się na poziomie **8,4%** (w Opolu **6,2%**, w powiecie opolskim **12,4%**), natomiast w województwie opolskim na poziomie 13,3% (szczegółowe dane dla powiatów województwa opolskiego przedstawiono na wykresie 16). W kraju stopa bezrobocia wyniosła 12,5%. Dla porównania na koniec grudnia 2010 r. dla obszaru działań PUP w Opolu, wynosiła ona 8,6% (w Opolu 6,3%, w powiecie opolskim 12,7%), w województwie zaś 13,1%. *Miasto Opole charakteryzuje się najniższym wskaźnikiem stopy bezrobocia w województwie opolskim.*



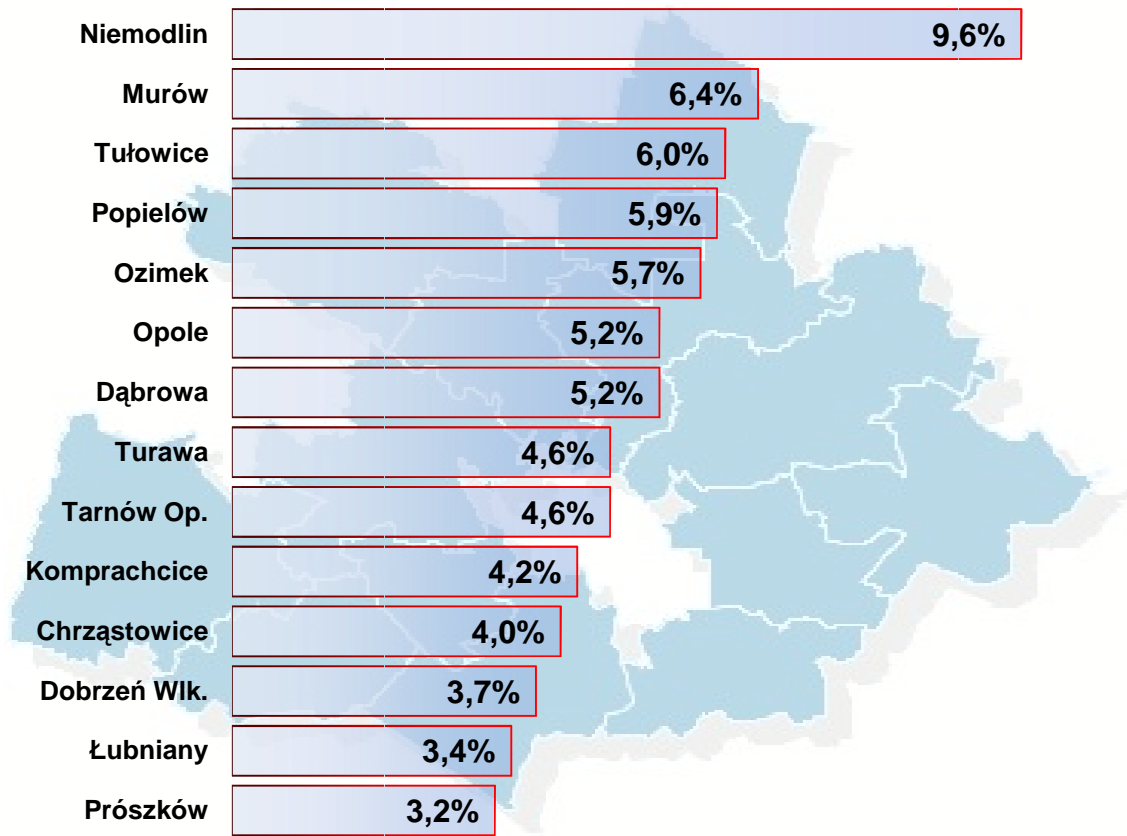
Wykres 16. Stopa bezrobocia w powiatach województwa opolskiego. Stan na dzień 31.12.2011.

## ❖ *Wskaźnik natężenia bezrobocia*

Stosunek liczby bezrobotnych do osób w wieku produkcyjnym obrazuje wskaźnik natężenia bezrobocia, który na koniec grudnia 2011 r. dla PUP w Opolu, ukształtował się na poziomie **5,2%** (5,2% w Opolu i w powiecie opolskim) i był niższy o **0,2** punktu procentowego w porównaniu do grudnia 2010 roku.

Najwyższy wskaźnik natężenia bezrobocia zanotowano w gminach Niemodlin (9,6%) i Murów (6,4%). W filii tut. urzędu w Niemodlinie, obsługującej mieszkańców gminy Niemodlin i Tułowice, zarejestrowanych jest 881 osób bezrobotnych z gminy Niemodlin

(w tym 426 osób zamieszkałych na terenie Niemodlina), oraz 226 osób bezrobotnych z gminy Tułowice. Najniższy wskaźnik natężenia bezrobocia (3,2%) osiągnięto w gminie Prószków, gdzie zarejestrowanych jest 212 osób. Szczegóły ilustruje wykres 17.



Wykres 17. Wskaźnik natężenia bezrobocia w Opolu oraz na terenie gmin powiatu opolskiego. Stan na dzień 31.12.2011.

### III. CECHY BEZROBOCIA

#### ❖ *Zwolnienia z przyczyn dot. zakładu pracy*

Zgodnie z Ustawą z dnia 13 marca 2003 r. O szczególnych zasadach rozwiązywania z pracownikami stosunków pracy z przyczyn niedotyczących pracowników przepisy stosuje się w razie konieczności rozwiązania przez pracodawcę zatrudniającego co najmniej 20 pracowników stosunku pracy z przyczyn niedotyczących pracowników, w drodze wypowiedzenia dokonanego przez pracodawcę, a także na mocy porozumienia stron, jeżeli w okresie nieprzekraczającym 30 dni zwolnienie obejmuje co najmniej:

- 10 pracowników, gdy pracodawca zatrudnia mniej niż 100 pracowników,
- 10% pracowników, gdy pracodawca zatrudnia przynajmniej 100 pracowników, jednak mniej niż 300 pracowników,
- 30 pracowników, gdy pracodawca zatrudnia 300 lub więcej pracowników.

W 2011 r. w obszarze działania tut. urzędu zwolnienia grupowe miały miejsce w następujących firmach:

- Telekomunikacja Polska S.A.

- Poczta Polska S.A.
- Powszechna Kasa Oszczędności Bank Polski Spółka Akcyjna
- RUCH S.A.
- Tradis Sp. z o. o.
- Powszechny Zakład Ubezpieczeń na Życie Spółka Akcyjna/  
Powszechny Zakład Ubezpieczeń Spółka Akcyjna
- Coca-Cola HBC Polska Sp. z o. o.
- Pro Media Sp. z o. o.
- Coroplast Spółka z o. o.

W 2011 r. kontynuowano zwolnienia osób z przyczyn nie dotyczących pracowników ze zgłoszeń pracodawców z roku poprzedniego jak również dokonywano zwolnień grupowych zgłoszonych w bieżącym roku. Zgłoszenia przekazali pracodawcy, których siedziba mieści się na terenie działania Powiatowego Urzędu Pracy w Opolu, jak również informacje przekazywali pracodawcy, których siedziba rejestrowa nie dotyczy miasta i powiatu opolskiego lecz prowadzą działalność o zasięgu ogólnopolskim. Należy zaznaczyć, że mimo pisemnie przekazywanych zgłoszeń odnośnie zamiaru zwolnienia nie wszyscy pracodawcy dokonali definitywnych zwolnień pracowników. Część pracodawców ostatecznie zrezygnowała ze zwolnień grupowych, uzasadniając to korzystniejszą koniunkturą gospodarczą lub zaproponowała swoim pracownikom zmianę warunków pracy i płacy tym samym zapewniając im dalsze zatrudnienie. Ostatecznie w 2011 r. z przyczyn nie dotyczących pracowników **zatrudnienie straciły 134 osoby**.

Powiatowy Urząd Pracy w Opolu w przypadku pozyskania informacji o rozwiązaniu umów o pracę z pracownikami w oparciu o przepisy ustawy z 13 marca 2003 r. O szczególnych zasadach rozwiązywania z pracownikami stosunku pracy z przyczyn nie dotyczących pracownika, nawiązywał natychmiastowy kontakt z pracodawcą. Efektem tego było systematyczne pozyskiwanie danych dotyczących liczby zwalnianych pracowników z miasta Opolu i powiatu opolskiego, ram czasowych, w którym pracodawca dokonuje zwolnień jak również innych istotnych informacji związanych z tym faktem. Stały kontakt pracowników tut. urzędu z osobami reprezentującymi pracodawcę, upoważnionymi do przekazywania informacji o przebiegu zwolnień, umożliwiał przygotowanie działań informacyjnych dla zwalnianych osób.

Propozycję współpracy w tym zakresie kierował tut. urząd do pracodawców, u których następował proces zwolnień grupowych. Gotowość urzędu pracy do podjęcia działań na rzecz zwalnianych osób wyrażała się w możliwości przedstawienia zainteresowanym pracownikom informacji o proponowanych usługach Powiatowego Urzędu Pracy w Opolu, z których mogliby ewentualnie skorzystać. W szczególności dotyczy to takich usług jak poradnictwo zawodowe, pośrednictwo pracy lub możliwości szkoleń.

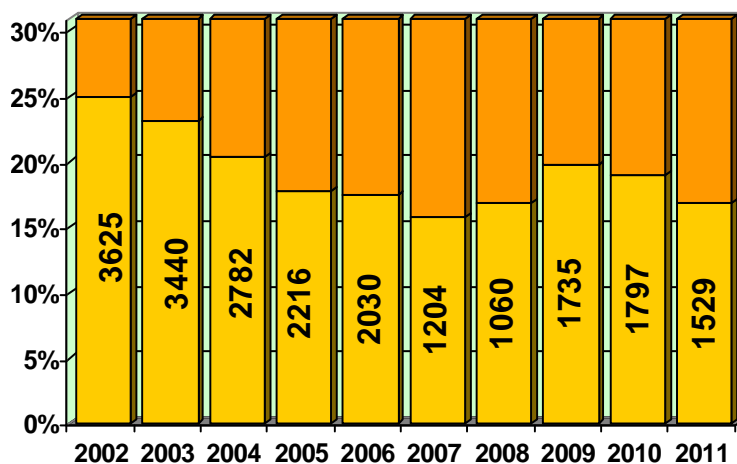
Konsekwencją ww. działań było zawarcie 01.04.2011 r. przez Powiatowy Urząd Pracy w Opolu porozumienia z Poczta Polska S.A. w sprawie aktywizacji zawodowej zwalnianych pracowników. Porozumienie zostało zawarte na czas określony i obowiązywało do 31.12.2011 r.

Wśród bezrobotnych pozostających w ewidencji urzędu wg stanu na dzień 31.12.2011 r. **7814 osób poprzednio pracowało**. W liczbie tej znajduje się **445 osób** (5,7%) zwolnionych z przyczyn dotyczących zakładu pracy W województwie opolskim, udział osób zwolnionych z przyczyn zakładu pracy do ogółu zarejestrowanych bezrobotnych, wyniósł 3,5% ogółu bezrobotnych, przy średniej krajowej 3,0%.



## ❖ *Bezrobotni poniżej 25 roku życia*

Udział osób bezrobotnych do 25 roku życia, które to należą do grupy osób w szczególnie trudnej sytuacji na rynku pracy, nie stanowił już tak dużego problemu jak w latach poprzednich (porównanie przedstawiono na wykresie 18). Od 2 lat, po raz kolejny od okresu lat 2002-2007, notowany jest systematyczny spadek ich udziału wobec ogółu bezrobotnych. Udział ten podlega rocznym wahaniom (generalnie jest najniższy w maju zaś najwyższy we wrześniu). Zjawisko to jest związane bezpośrednio z napływem osób młodych kończących naukę w szkole i rejestrujących się po okresie wakacyjnym.



Wykres 18. Udział bezrobotnych do 25 roku życia wobec ogółu bezrobotnych w latach 2002-2011.

Bezrobotni w wieku do 25 roku życia na koniec grudnia 2011 r. stanowili **16,9%** ogółu bezrobotnych (tj. **1529 osób**). W ciągu roku zarejestrowano 3718 osób do 25 roku życia (26,2%) a wyłączono z ewidencji bezrobotnych 3647 osób, w tym z powodu podjęcia pracy 1539 osób (23,7%).

Udział grupy osób do 25 roku życia, z terenu działania Powiatowego Urzędu Pracy w Opolu, jest stosunkowo niski w porównaniu do innych powiatów województwa opolskiego (średnio w województwie udział ten wyniósł 19,9%), oraz niższy niż w kraju (w porównaniu do 21,0%). Najmniejszy udział bezrobotnych do 25 roku życia notujemy właśnie w Opolu (13,1%). W powiecie opolskim notujemy poziom (20,4%), tj. powyżej średniej wojewódzkiej, zaś najwyższy zanotowano w powiecie oleskim (28,3%).

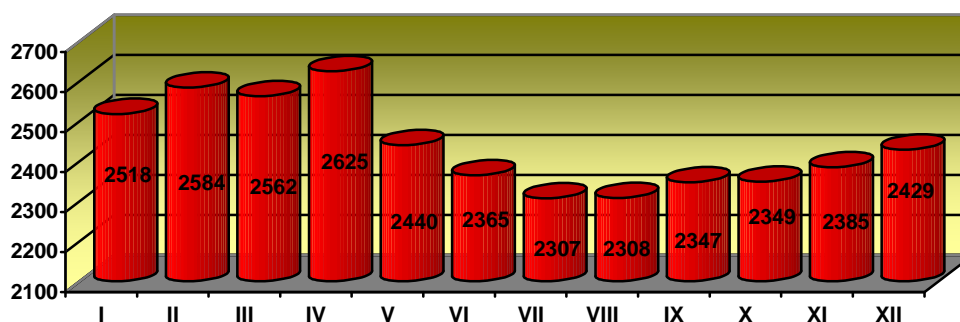
Wśród osób do 25 roku życia, będących w ewidencji bezrobotnych w końcu 2011 r., największą grupę stanowią osoby z wykształceniem gimnazjalnym lub niższym (399 osób), zasadniczym zawodowym (368 osób) oraz policealnym lub średnim zawodowym (321 osób). Resztę stanowią osoby z wykształceniem średnim ogólnokształcącym (284 osoby), oraz wyższym (157 osób).

W ciągu ostatnich 5 lat, wśród osób do 25 roku życia, zauważamy tendencję wzrostu udziału osób bezrobotnych z wykształceniem wyższym (wzrost o 5,3% z 5,0% w 2006 r. do 10,3% w 2011 r.) i średnim ogólnokształcącym, kosztem spadku udziału osób z wykształceniem zasadniczym zawodowym (spadek o 5,8% z 29,9% w 2005 r. do 24,1% w 2011 r.) i średnim zawodowym. We wskazanym okresie powoli maleje też udział osób bez stażu pracy (spadek o 7,8% z 44,4% w 2005 r. do 36,6% w 2011 r.), głównie poprzez wzrost udziału osób ze stażem pracy do jednego roku (wzrost o 10,1% z 17,6% w 2005 r. do 27,7% w 2011 r.). Równie optymistycznym jest fakt, coraz krótszego okresu przebywania w bezrobociu, bowiem w 2005 roku udział osób bezrobotnych, pozostających bez pracy powyżej 24 miesięcy wynosił 14,5%, a w 2011 r. już tylko 4,8%. Spadek notuje się również wśród osób, przebywających w bezrobociu od 12 do 24 miesięcy.

## ❖ *Bezrobotni o niskich kwalifikacjach i bez kwalifikacji zawodowych*

Niepokojącym zjawiskiem pozostaje utrzymująca się wciąż na wysokim poziomie liczba osób bez kwalifikacji zawodowych. Choć liczba ta w ciągu roku podlega wahaniom, to jednak należy pamiętać, iż grupa ta stanowi wciąż **26,9%** ogółu bezrobotnych. W skali województwa, udział ten jest niższy od średniej na Opolszczyźnie (33,8%), jednak mieści się w szerokiej rozpiętości wahań poszczególnych powiatów (między 17,8% w powiecie oleskim a 44,3% w powiecie kędzierzyńsko-kozielskim). W skali kraju udział ten wyniósł 29,8%.

W 2011 roku zarejestrowano 3377 osób bez kwalifikacji zawodowych. Jednocześnie 3291 osób tej kategorii wyłączono z ewidencji osób bezrobotnych, w tym 1028 osób (31,2%) z powodu podjęcia pracy.



Wykres 19. Liczba osób bezrobotnych bez kwalifikacji zawodowych pozostających w ewidencji PUP w Opolu w kolejnych miesiącach 2011 roku.

Do kategorii osób bez kwalifikacji zawodowych lub o niskich kwalifikacjach zawodowych wchodzi dwie największe grupy bezrobotnych, tj. osoby posiadające wykształcenie gimnazjalne i poniżej oraz zasadnicze zawodowe; w końcu 2011 roku stanowiły one odpowiednio **27,8%** (tj. **2513** osób) i **25,1%** ogółu bezrobotnych (**2267** osób).

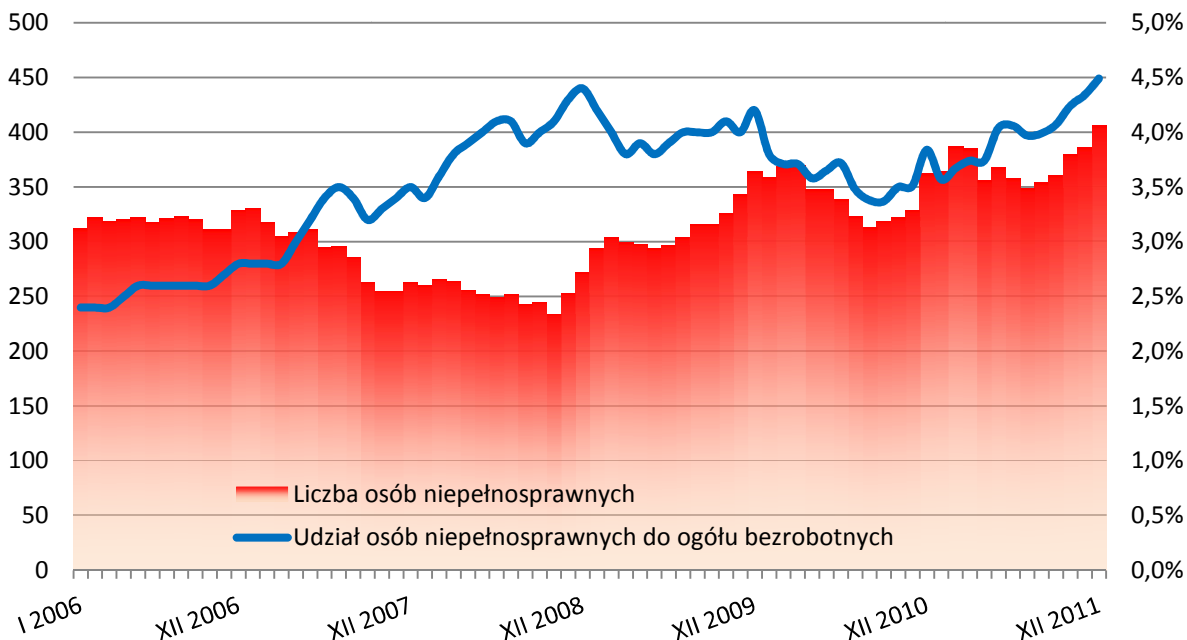
Wymienione wyżej grupy stanowiły łącznie **60,0%** ogółu bezrobotnych, co stanowi spadek zarówno wobec roku 2009 (67,8%) jak i 2008 (68,4%).

Do osób bez kwalifikacji zawodowych zaliczamy również osoby z wykształceniem średnim ogólnokształcącym, jeśli w żaden inny sposób nie uzyskały kwalifikacji zawodowych. Do grupy 1039 osób z wykształceniem średnim ogólnokształcącym, zalicza się aż 433 osoby (41,7%) bez kwalifikacji zawodowych. Podobnie 82 osoby (4,6%), posiadające wykształcenie średnie techniczne, nie posiada kwalifikacji zawodowych, zapewne rezygnując ze zdawania egzaminów zawodowych.

## ❖ *Bezrobotni niepełnosprawni*

Na koniec grudnia 2011 r. w Powiatowym Urzędzie Pracy w Opolu zarejestrowanych było **406** osób niepełnosprawnych, co stanowiło **4,5%** ogółu bezrobotnych. Liczba osób niepełnosprawnych od 2008 r. wzrasta systematycznie. Udział tejże grupy bezrobotnych wobec ogółu w latach 2008-2010 malał, jednak od 2011 roku zauważalny jest ponowny, wyraźny jego wzrost. Szczegóły liczby bezrobotnych osób niepełnosprawnych (wykres słupkowy) oraz udziału wobec ogółu bezrobotnych (wykres liniowy) przedstawiono na wykresie 20.

Większość osób niepełnosprawnych (32,5%) legitymuje się co najwyżej gimnazjalnym wykształceniem, jest w wieku 45-54 lat (29,8%) i posiada orzeczenie o lekkim stopniu niepełnosprawności (77,8%).



Wykres 20. Liczba (wykres słupkowy) i udział (wykres liniowy) osób niepełnosprawnych w latach 2006-2011.

Do powyższej grupy 365 bezrobotnych osób niepełnosprawnych, należy doliczyć jeszcze 91 osób niepełnosprawnych poszukujących pracy i nie pozostających w zatrudnieniu.

W 2011 roku zarejestrowano 620 osób niepełnosprawnych, wyłączono zaś z ewidencji bezrobotnych 576 osób, w tym z powodu podjęcia pracy 211 osób (36,6%).

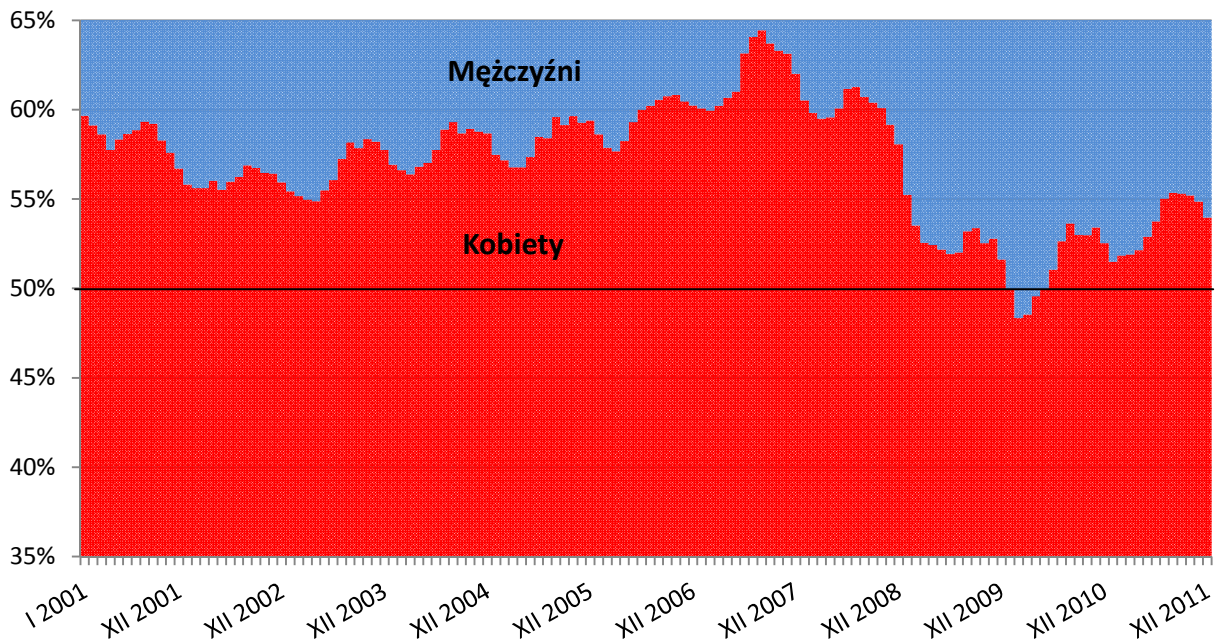
Najwięcej osób niepełnosprawnych, zarejestrowanych jest w powiecie nyskim. Najwyższy ich udział notuje się w powiecie kędzierzyńsko-kozielskim (8,0%) a najniższy w powiecie oleskim (3,8%). Średnia w województwie to 5,5%, zaś w kraju 5,3%.

W ciągu ostatnich 5 lat zauważalny jest wzrost liczby osób niepełnosprawnych powyżej 55 roku życia (maleje zaś głównie udział osób w wieku 45-54, z 43,0% w 2005 r. do 29,8% w 2011 r., choć stale udział tej grupy osób bezrobotnych jest tu najwyższy). Także coraz więcej rejestruje się osób z wykształceniem zasadniczym zawodowym, oraz krótkotrwale bezrobotnych (w 2005 roku osób zarejestrowanych pow. 24 miesiące było 39,7% a w 2011 roku już tylko 20,9%).

## ❖ *Bezrobotni według płci*

W rejestrach Powiatowego Urzędu Pracy w Opolu **54,0%** osób bezrobotnych stanowią kobiety. Dysproporcja ta była największa w grudniu 1998 roku (70%) po czym zmalała (do 58% w 2002 roku) i odtąd oscylowała na tym poziomie (wahania przedstawiono na wykresie 21). W dniu 31.12.2011 wśród 9037 osób bezrobotnych było **4161** mężczyzn (46,0%) i **4876** kobiet (54,0%).

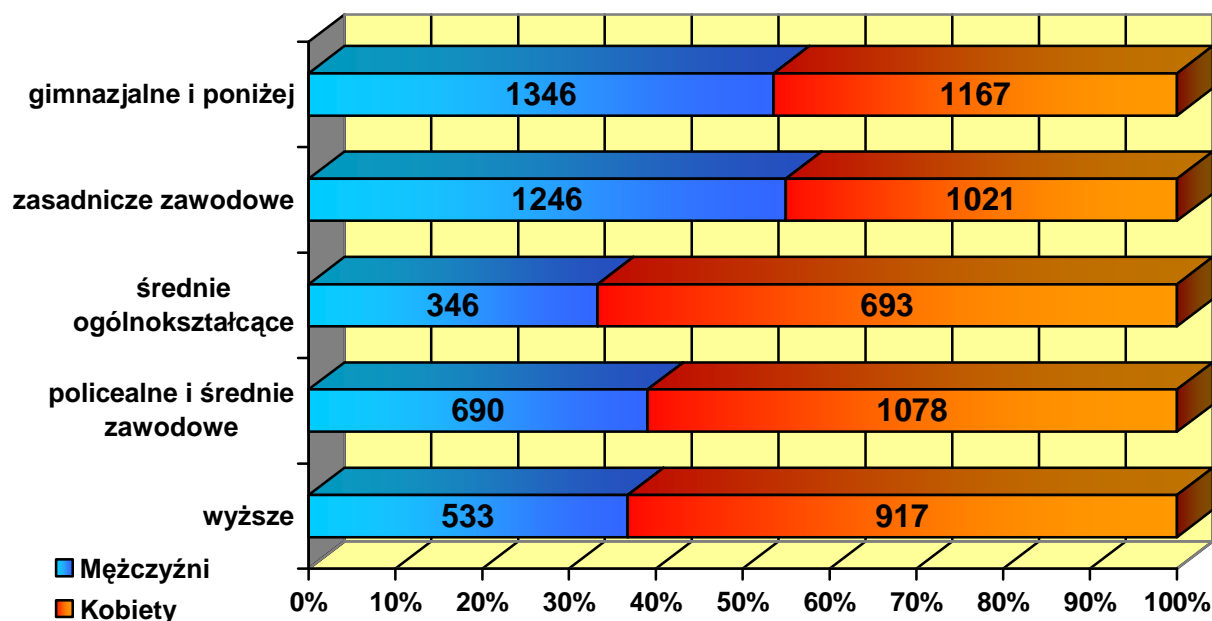
Porównując udział bezrobotnych kobiet wobec ogółu bezrobotnych w poszczególnych powiatach, to na terenie działań tut. urzędu notowany jest nieznacznie niższy odsetek kobiet niż przeciętnie. W skali województwa największym udziałem kobiet odznaczył się powiat kluczborski (59,9%), a najniższym powiat nyski (49,9%), przy średniej wojewódzkiej wynoszącej 54,5%. Dla kraju udział ten wyniósł 53,5%.



Wykres 21. Podział bezrobotnych według płci w latach 2001-2011.

Podkreślić należy, iż wśród osób bezrobotnych bez doświadczenia zawodowego **61,0%** (1043 osoby) stanowiły kobiety. Podobnie **56,9%** (2374 osoby) długotrwale bezrobotnych stanowią kobiety. Kobiety są też dominującą płcią wśród osób do 25 roku życia (59,1%), w grupie osób bez kwalifikacji zawodowych (58,0%) czy też wśród osób bez doświadczenia zawodowego (61,0%). Mężczyźni są jednak przeważającą grupą wśród osób bezrobotnych powyżej 50 roku życia, gdzie ich udział stanowił **60,2%**. Wśród osób niepełnosprawnych, zarejestrowanych w PUP w Opolu, mężczyźni stanowią **56,6%** a wśród oraz wśród osób bez wykształcenia średniego **54,2%**.

Dysproporcje wobec płci osób bezrobotnych występują również w porównaniu ich wykształcenia (wykres 22). Największą feminizację zaobserwowano wśród osób z wykształceniem średnim ogólnokształcącym, gdzie udział kobiet wobec ogółu to aż **66,7%**. Nieco mniejszą przewagę obserwujemy wśród osób z wykształceniem wyższym, gdzie kobiety stanowiły **63,2%** ogółu osób z wykształceniem wyższym. Wśród osób z wykształceniem policealnym i średnim zawodowym także ponad połowę ogólnej liczby osób stanowiły kobiety – **61,0%**. Mężczyźni zaś okazali się dominującą grupą wśród osób z wykształceniem gimnazjalnym (i niższym) – **56,6%** oraz zasadniczym zawodowym – **55,0%**. Z danych przedstawionych na wykresie wynika, iż kobiety charakteryzują się wyższym wykształceniem niż mężczyźni a jednocześnie ich udział wśród osób bezrobotnych jest większy.



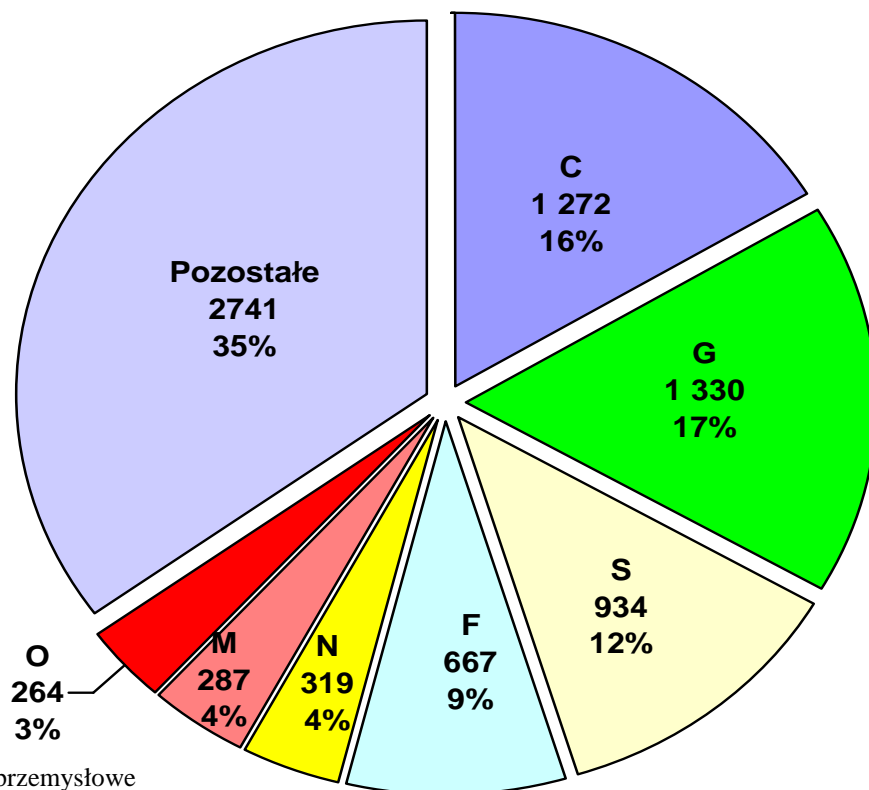
Wykres 22. Udział bezrobotnych według płci i wykształcenia. Stan na 31.12.2011 r.

W 2011 r. częściej rejestrowano mężczyzn (7228 osób - 51,0%). Zarejestrowano także 6952 kobiety (49,0%). Podobnie, więcej mężczyzn wyłączono z rejestru osób bezrobotnych (7541 osób - 51,8%), choć to kobiety częściej podejmowały pracę (50,5% przypadków wyłączeń z ewidencji).

### ❖ *Bezrobotni według ostatniego miejsca pracy*

Spośród grona 9037 osób bezrobotnych 1223 osoby dotąd nie pracowały. Analizując, zgodnie z Polską Klasyfikacją Działalności, strukturę osób bezrobotnych poprzednio pracujących (7814 osób) według ostatniego miejsca pracy zauważamy, iż największą grupę stanowią osoby poprzednio zatrudnione u pracodawców sklasyfikowanych w sekcji G (handel hurtowy i detaliczny, naprawa pojazdów) oraz w sekcji C (przetwórstwo przemysłowe). W dalszej kolejności należy wymienić sekcję S (pozostała działalność usługowa), F (budownictwo) oraz N (działalność w zakresie usług administrowania i działalność wspierająca). Szczegóły przedstawia wykres 23.

Większość bezrobotnych (75,0%) zatrudnionych była u pracodawców w sektorze prywatnym.



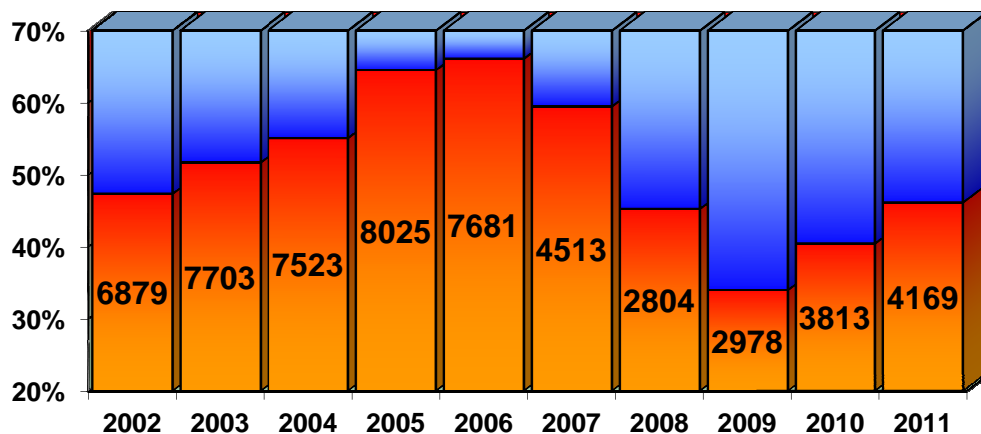
- Sekcja C - Przetwórstwo przemysłowe
- Sekcja G - Handel hurtowy i detaliczny, naprawa pojazdów
- Sekcja S - Pozostała działalność usługowa
- Sekcja F - Budownictwo
- Sekcja N - Działalność w zakresie usług administrowania i działalność wspierająca
- Sekcja M - Działalność profesjonalna, naukowa i techniczna
- Sekcja O - Administracja publiczna i obrona narodowa, obowiązkowe ubezpieczenia społeczne

Wykres 23. Liczba bezrobotnych według PKD ostatniego miejsca pracy. Stan na dzień 31.12.2011 r.

## ❖ *Długotrwale bezrobotni*

Rok 2011 odznaczył się kolejnym wzrostem udziału osób długotrwale bezrobotnych wobec ogółu, przy jednoczesnym wzroście ich liczby. Przewaga udziału osób długotrwale bezrobotnych wobec ogółu rosła w latach 2002-2006, po czym po spadku ich udziału w ostatnich 2 latach zaobserwowano ponowny wzrost. Rośnie również znacząco ich liczba. Szczegóły przedstawiono na wykresie 24.

Problem osób długotrwale bezrobotnych od 2009 r. zaczyna narastać co ma związek z minionym kryzysem gospodarczym. Kryzys ten dotknął wiele grup wiekowych wśród pracowników, więc spadek udziału osób długotrwale bezrobotnych (w latach 2008-2009) przy wzroście ich liczby świadczył jedynie o znacznym napływie do rejestru osób, które utraciły pracę w i nie nabyły wcześniej statusu osób długotrwale bezrobotnych. Zgodnie jednak z prognozą osoby te pozostały w rejestrach urzędu pracy na dłużej, zyskując tym samym w późniejszych latach status długotrwale bezrobotnych, co skutkuje obecnie rosnącą liczbą i udziałem tychże osób.



Wykres 24. Udział i liczba osób długotrwale bezrobotnych wobec ogółu. Stan w grudniu w latach 2002-2011.

Za długotrwale bezrobotne uważamy osoby, które w ciągu ostatnich 24 miesięcy przez okres minimum 12 miesięcy posiadały status osoby bezrobotnej. Według stanu na 31 grudnia 2011 w ewidencji Powiatowego Urzędu Pracy w Opolu pozostawało **4169 osób** długotrwale bezrobotnych, stanowiąc **46,1%** udziału wobec ogółu bezrobotnych.

W grupie tej:

- **55,0%** (2294 osoby) stanowią osoby zarejestrowane w tut. urzędzie powyżej 12 miesięcy,
- **14,0%** (582 osoby) nie posiada żadnego stażu pracy.

Największym udziałem osób długotrwale bezrobotnych w grupach wiekowych odznaczyła się grupa osób w wieku 60-64 lat, gdyż wśród 347 osób tej grupy, aż 234 osoby (67,4%) posiadają status długotrwale bezrobotnych. Dodać należy, iż im wyższy wiek bezrobotnych, tym większy jest ich udział w długotrwałym bezrobociu. Najniższy odsetek (27,8%) osób długotrwale bezrobotnych notuje się wśród osób w grupie wiekowej 18-24 lat.

Grupując długotrwale bezrobotnych według poziomu wykształcenia, największy ich udział (56,9%) w końcu roku 2011, zaobserwowano wśród osób z wykształceniem policealnym i średnim zawodowym, zaś najmniejszy odsetek (47,1%) wśród osób z wykształceniem zasadniczym zawodowym.

W 2011 r. zarejestrowano 5032 osoby długotrwale bezrobotne, wyłączone z ewidencji 5314 osób długotrwale bezrobotnych, w tym 1728 osób z powodu podjęcia pracy.

Przy średnim udziale osób długotrwale bezrobotnych wobec ogółu na poziomie województwa opolskiego (wynoszącym 48,9%), najniższym odsetkiem osób długotrwale bezrobotnych odznaczył się powiat oleski (37,8%), zaś najwyższym – powiat głubczycki (56,6%). W skali kraju udział ten wyniósł 50,3%.

### ❖ *Osoby z wykształceniem wyższym*

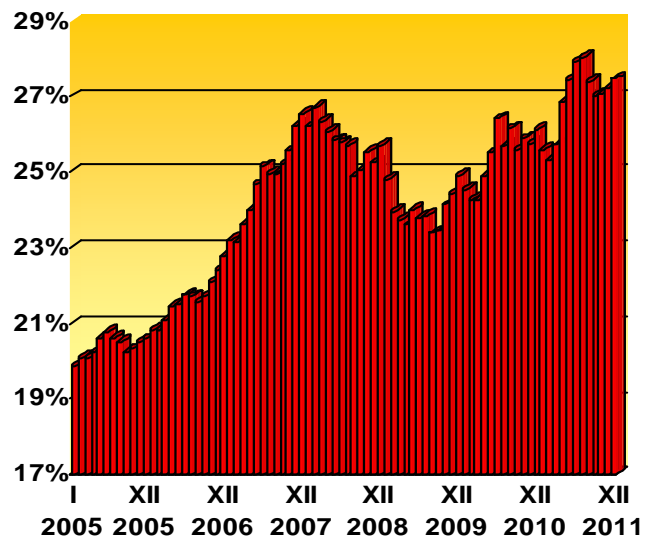
Wobec rosnącej liczby studentów w Opolu dyplomem ukończenia studiów legitymuje się coraz więcej osób. W województwie opolskim **najwięcej** bezrobotnych z wyższym wykształceniem zarejestrowanych było w Opolu (966 osób) co w połączeniu z 484 osobami zamieszkałymi na terenie powiatu opolskiego daje sumę **1450 osób**. Stanowi

to **16,0%** ogółu bezrobotnych. Udział ten wzrósł (o 2,0%) w porównaniu do grudnia 2010 r. i nadal wykazuje tendencję wzrostową.

Wśród osób bezrobotnych z wyższym wykształceniem **10,8%** stanowiły osoby do 25 roku życia. Z kolei **13,4%** to osoby powyżej 50 roku życia. Niekorzystnym zaś sygnałem jest fakt, iż prawie **35,4%** osób tej grupy kwalifikowało się do długotrwale bezrobotnych. 367 osób (25,3%) z wykształceniem wyższym nie posiada żadnego doświadczenia zawodowego.

## ❖ *Osoby powyżej 50 roku życia*

Osoby powyżej 50 roku życia znajdują się w szczególnie trudnej sytuacji na rynku pracy. Udział tej grupy stanowił **27,5%** (2483 osoby) ogółu bezrobotnych. W latach 2005-2007 udział ten systematycznie wzrastał, po czym ustabilizował się w 2008 roku, jednak od II połowy 2009 r. ponownie zaczął wzrastać (dane zilustrowano na wykresie 25). Pomimo ogólnej przewagi udziału kobiet wśród ogółu bezrobotnych (54,0%), w grupie osób powyżej 50 roku życia przeważają mężczyźni (60,2%), co jednak ma bezpośrednie wytłumaczenie we wcześniejszym wieku emerytalnym kobiet.



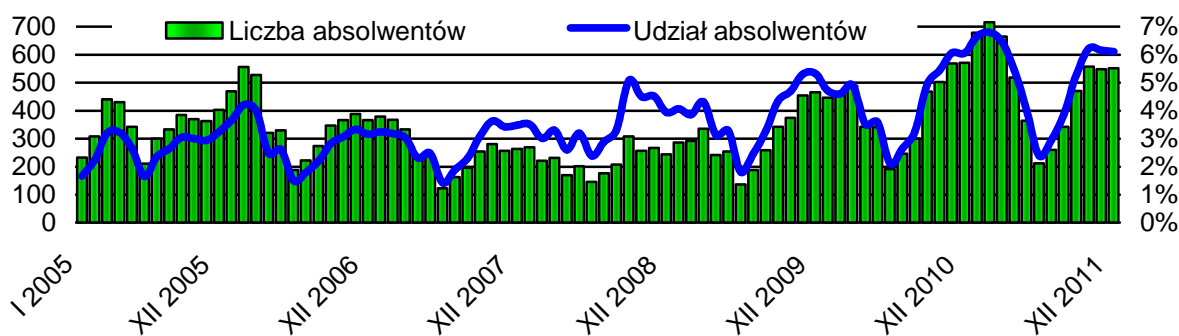
Wykres 25. Udział liczby osób powyżej 50 roku życia do ogółu bezrobotnych, w latach 2005-2010.

Powiat grodzki (Opole) charakteryzował się **najwyższym** udziałem osób bezrobotnych powyżej 50 roku życia (30,4%) w województwie opolskim. Najniższą wartość 20,5% zanotowano w powiecie kluczborskim. Średnia dla województwa opolskiego wyniosła 25,8%, zaś w skali kraju 22,3%.

## ❖ *Absolwenci*

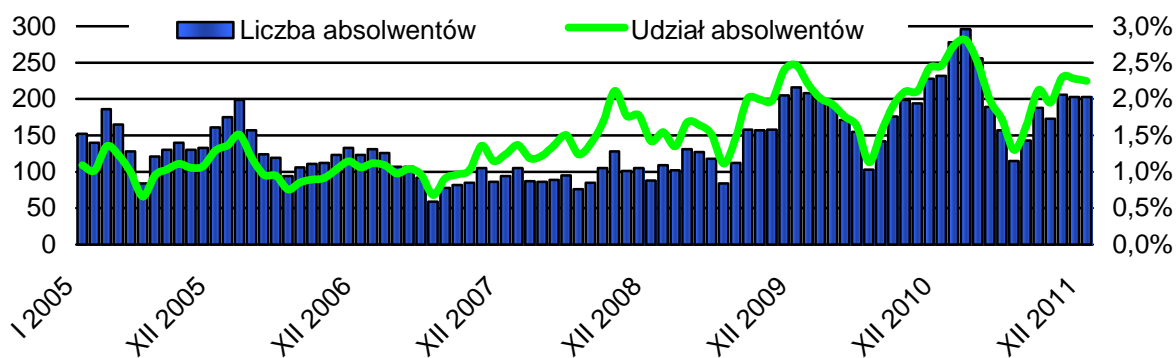
Status „absolwenta” został „zlikwidowany” wraz ze zmianą ustawy w 2004 r. i wejściem Polski do UE, odkąd w definicji grupy w szczególnej sytuacji na rynku pracy wyróżniono osoby do 25 lat oraz do 27 lat do roku od dnia ukończenia nauki. Na potrzeby niniejszego opracowania posłużono się właśnie opisem grup wedle ich nowej definicji, nazywając je jednocześnie dla uproszczenia grupą „absolwentów”. Ich liczba ulega znacznym wahaniom rocznym, jednak w ujęciu szerszym wyraża lekki spadek. W grudniu 2011 r. w rejestrach tut. urzędu pozostawały **552** osoby do 12 miesięcy od dnia ukończenia nauki, stanowiąc **6,1%** ogółu bezrobotnych. Szczegóły przedstawiono na wykresie 26. Udział ten był niższy niż w kraju (6,3%), pomimo ogólnej tendencji wzrostowej. Niepokojącym jest jednak fakt, iż udział absolwentów w ogólnej liczbie bezrobotnych od 2 lat jest najwyższym w historii ostatnich 7 lat. Podobnie, w tym okresie, ich liczba osiągnęła najwyższy pułap.





Wykres 26. Liczba osób do 12 miesięcy od dnia ukończenia nauki (oraz ich udział do ogółu bezrobotnych) w latach 2005-2011.

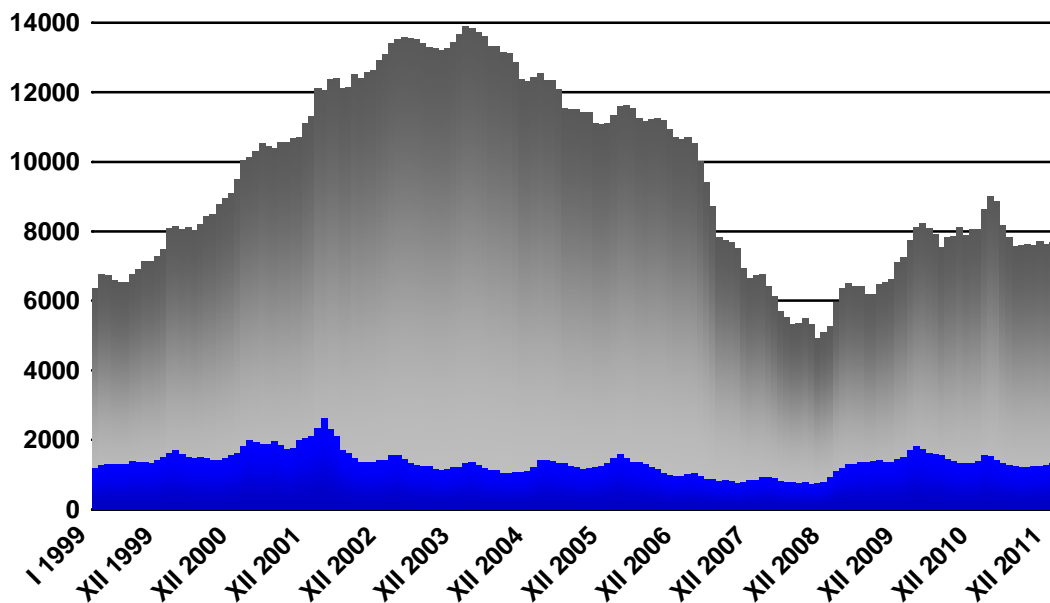
Podobne wahania możemy zaobserwować w liczbie osób, które ukończyły szkołę wyższą (do 27 roku życia). W ostatnich 3 latach ich liczba jest niepokojąco wysoka, podobnie jak ich udział wobec ogółu bezrobotnych (wykres 27). Na końcu grudnia 2011 r. w rejestrach urzędu pozostawały **203** osoby tej grupy, stanowiąc **2,2%** wobec ogółu bezrobotnych. W województwie opolskim udział ten wyniósł średnio 1,7% (dość wysoki udział wystąpił w Opolu – 2,8%, jednak znajduje to wytłumaczenie – Opole to duży ośrodek akademicki. W skali kraju, podobnie jak na obszarze województwa, udział ten wyniósł także 1,7%.



Wykres 27. Liczba osób, które ukończyły szkołę wyższą, do 27 roku życia (oraz ich udział do ogółu bezrobotnych) w latach 2005-2011.

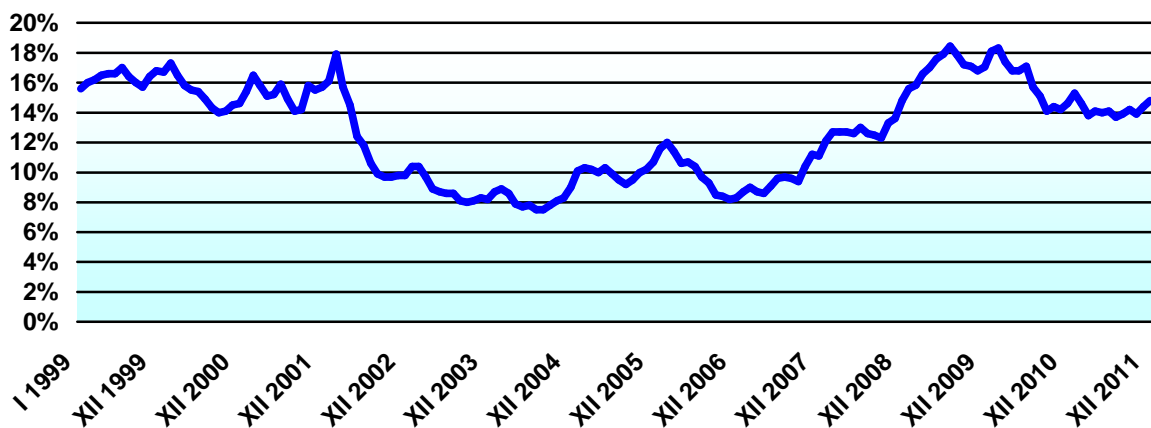
## ❖ *Bezrobotni z prawem do zasiłku*

Wzrost liczby osób pobierających zasiłki dla bezrobotnych, nie zawsze idzie w parze z ogólnymi tendencjami dotyczącymi bezrobocia. Na tle poziomu bezrobocia (wykres 28) ukazano stan liczby osób pobierających zasiłki dla bezrobotnych. Widoczne jest, iż pomimo szczytu bezrobocia, przypadającego na lata 2002-2004, spadła liczba osób posiadających prawo do zasiłku dla bezrobotnych. Odtąd, do końca 2008 r., wahania liczby osób pobierających zasiłki dla bezrobotnych i ogółu bezrobotnych, pozostawały generalnie zbieżne, wykazując spadek. Od dwóch lat utrzymuje się jednak wyższy udział osób z prawem do zasiłku dla bezrobotnych wobec pozostałych osób bezrobotnych.



Wykres 28. Liczba osób z prawem do zasiłku na tle bezrobotnych bez prawa do zasiłku. Stan w latach 1999-2011.

Na końcu grudnia 2011 r. udział liczby osób z prawem do zasiłku dla bezrobotnych wyniósł **14,8%** (szczegóły przedstawiono na wykresie 29). Dla porównania, w województwie opolskim udział ten wyniósł średnio 15,8% (najwyższy w powiecie nyskim – 22,3%, najniższy w powiecie głubczyckim – 8,8%). W skali kraju, prawo do zasiłku w końcu 2011 r. posiadało 16,5% bezrobotnych.



Wykres 29. Udział osób z prawem do zasiłku wobec ogółu bezrobotnych w latach 1999-2011.

Wśród **1337 osób** z prawem do zasiłku:

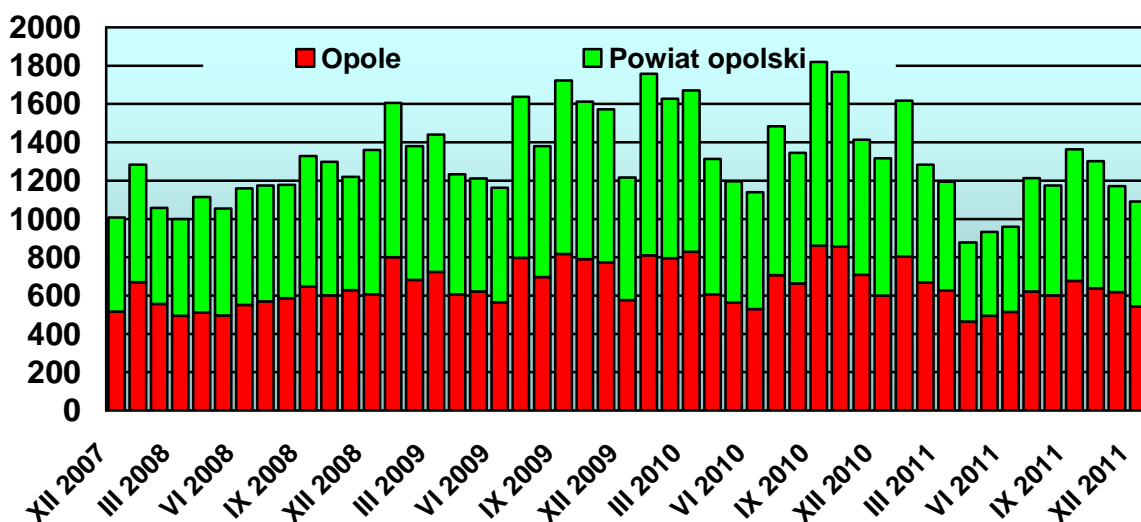
- **670 osób** (50,1%) zamieszkiwało na terenie Opola,
- **714 osób** (53,4%) stanowiły kobiety,
- **531 osób** (81,7%) zamieszkiwało na wsi (dotyczy to tylko powiatu opolskiego),
- **92 osoby** (6,9%) były w wieku do 25 lat,
- **508 osób** (38,0%) było w wieku powyżej 50 lat,

- **198 osób** (14,8%) nie posiadało kwalifikacji zawodowych.

## ❖ *Napływ bezrobotnych*

W 2011 r. zarejestrowanych zostało **14 180 osób** bezrobotnych, co dawało napływ znacznie ponad 1 000 osób miesięcznie. Zgodnie z wykresem 30 widać, iż napływ jest większy w drugim półroczu, w związku z zakończeniem letnich prac sezonowych. W latach 2008-2010 obserwowano wzrost liczby osób rejestrujących się jako osoby bezrobotne. Wśród osób rejestrowanych w 2011 roku:

- **7 270 osób** (51,3%) zamieszkiwało w Opolu,
- **6 952 osoby** (49,0%) stanowiły kobiety,
- **3 718 osób** (26,2%) było w wieku do 25 lat,
- **2 872 osoby** (20,3%) to osoby w wieku powyżej 50 lat,
- **5 032 osoby** (35,5%) posiadały status długotrwale bezrobotnych,
- **12 005 osób** (84,7%) poprzednio pracowało,
- **5 589 osób** (80,9%) zamieszkiwało na wsi (dotyczy to tylko powiatu opolskiego),
- **1 685 osób** (11,9%) stanowiły osoby do 12 miesięcy od dnia ukończenia nauki,
- **783 osoby** (5,5%) które ukończyły szkołę wyższą do 27 roku życia,
- **644 kobiety** (9,3% ogółu rejestrowanych kobiet), które nie podjęły zatrudnienia po urodzeniu dziecka,
- **3 377 osób** (23,8%) nie posiadało kwalifikacji zawodowych,
- **3 183 osoby** (22,4%) nie posiadały doświadczenia zawodowego,
- **7 024 osoby** (49,5%) nie posiadały wykształcenia średniego,
- **1 082 osoby** (7,6%) samotnie wychowuje co najmniej jedno dziecko do 18 roku życia,
- **369 osób** (2,6%) nie podjęło zatrudnienia po odbyciu kary pozbawienia wolności,
- **620 osób** (4,4%) posiadało orzeczenie o stopniu niepełnosprawności.



Wykres 30. Liczba rejestrowanych osób bezrobotnych w latach 2005-2011.

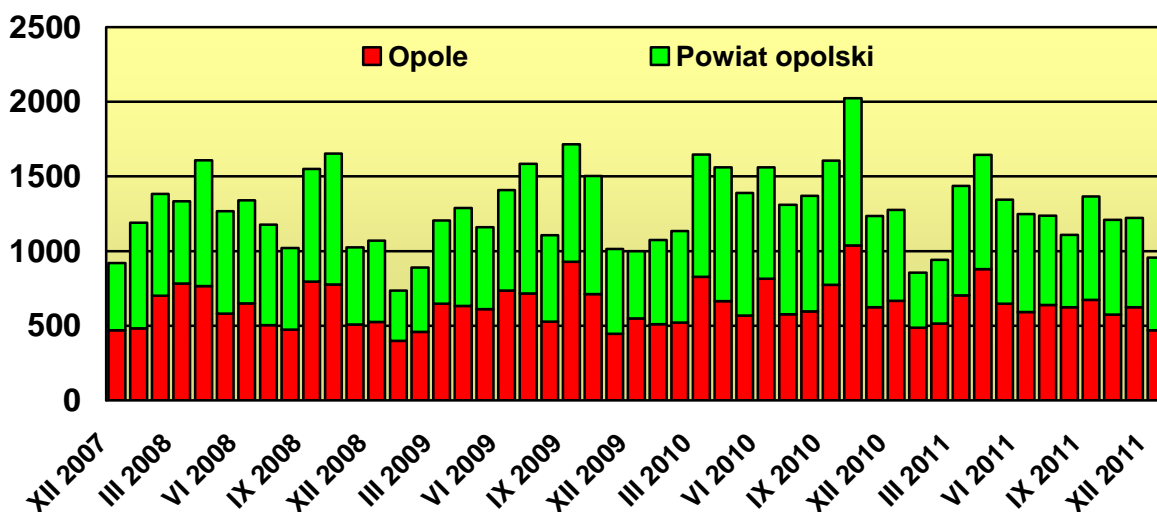
## ❖ Wyłączenia z ewidencji

W 2011 r. wyłączono z ewidencji **14 570 osób**, czyli o 2 618 osób mniej niż w roku poprzednim (graficzną ilustrację danych przedstawiono na wykresie 31). Głównymi przyczynami wyłączeń z ewidencji bezrobotnych były:

- **podjęcia pracy – 6 488 osób** (44,5% ogółu wyłączeń), z tego:
  - o **3 275 osób** (50,5%) wśród mieszkańców powiatu opolskiego,
  - o **3 277 osób** (50,5%) stanowiły kobiety,
  - o **1 539 osób** (23,7%) były w wieku do 25 lat,
  - o **1 018 osób** (15,7%) w wieku powyżej 50 lat,
  - o **1 728 osób** (26,6%) posiadało status długotrwale bezrobotnych,
  - o **5 697 osób** (87,8%) przed okresem bezrobocia pracowało,
  - o **2 579 osób** (39,8%) zamieszkiwało na wsi,
  - o **653 osoby** (10,1%) były w okresie do 12 miesięcy od dnia ukończenia nauki,
  - o **339 osób** (5,2%) które ukończyły szkołę wyższą do 27 roku życia,
  - o **1 028 osób** (15,8%) bez kwalifikacji zawodowych,
  - o **1 222 osoby** (18,8%) bez doświadczenia zawodowego,
  - o **2 731 osób** (42,1%) bez wykształcenia średniego,
  - o **441 osób** (6,8%) samotnie wychowujących co najmniej jedno dziecko do 18 roku życia,
  - o **69 osób** (1,1%) które po odbyciu kary wolności nie podjęły zatrudnienia,
  - o **211 osób** (3,3%) niepełnosprawnych,
- **niepotwierdzenia gotowości do pracy – 4 033 osoby** (27,1%).

Wśród osób wyłączonych z ewidencji:

- **7 427 osób** (51,0%) zamieszkiwało w Opolu,
- **7 541 osób** (51,8%) stanowili mężczyźni,
- **3 647 osób** (25,0%) było w wieku do 25 lat,
- **2 852 osoby** (19,6%) to osoby w wieku powyżej 50 lat,
- **4 676 osób** (32,1%) posiadało status długotrwale bezrobotnych.



Wykres 31. Liczba wyłączeń bezrobotnych z ewidencji w latach 2005-2011.

## IV. USŁUGI I INSTRUMENTY RYNKU PRACY

### ❖ *Pośrednictwo Pracy*

W 2011 r. Powiatowy Urząd Pracy w Opolu posiadał w dyspozycji **10 306** ofert pracy. Liczba ofert pracy zgłoszona w urzędzie z podziałem na miesiące przedstawia się w sposób następujący:

- o styczeń 2011 r. - 382 oferty pracy,
- o luty 2011 r. - 702 oferty pracy,
- o marzec 2011 r. - 1264 oferty pracy,
- o kwiecień 2011 r. - 927 ofert pracy,
- o maj 2011 r. - 1162 oferty pracy,
- o czerwiec 2011 r. - 1025 ofert pracy,
- o lipiec 2011 r. - 808 ofert pracy,
- o sierpień 2011 r. - 1104 oferty pracy,
- o wrzesień 2011 r. - 943 oferty pracy,
- o październik 2011 r. - 736 ofert pracy,
- o listopad 2011 r. - 639 ofert pracy,
- o grudzień 2011 r. - 614 ofert pracy.

Z tytułu podjęcia pracy na przestrzeni 2011 r. wyrejestrowanych zostało **6 488** osób (z terenu Opola – 3 213 osób, z terenu powiatu opolskiego – 3 275 osób), z tego w ramach:

- robót publicznych – 53 osoby,
- prac interwencyjnych – 50 osób,
- refundacji pracodawcy kosztów wyposażenia i doposażenia stanowiska pracy dla skierowanego bezrobotnego – 108 osób,
- staży – 674 osoby,
- prac społecznie użytecznych – 637 osób.

Z uwagi na to, iż oferty pracy były popularyzowane poprzez:

- ogólnodostępną bezpłatną infolinię – 0-800-88-11-22,
- system SMS – wysyłanie informacji o aktualnych ofertach pracy i spotkaniach z pracodawcami,
- stronę internetową tut. urzędu – [www.pup.opole.pl](http://www.pup.opole.pl),
- stronę internetową Wojewódzkiego Urzędu Pracy w Opolu – [www.wup.opole.pl](http://www.wup.opole.pl),
- portal internetowy publicznych służb zatrudnienia [www.psz.praca.gov.pl](http://www.psz.praca.gov.pl),
- publikacje na łamach prasy - edycje poniedziałkowego dodatku Nowej Trybuny Opolskiej „Praca”,

skutkowało to brakiem sformalizowanej, udokumentowanej efektywności działań pośrednictwa pracy w zakresie podjęć pracy za pośrednictwem urzędu, jednakże działania te bardzo upowszechniały oferty pracy wśród osób poszukujących pracy.

Powiatowy Urząd Pracy w Opolu wychodząc naprzeciw oczekiwaniom pracodawców odnośnie pozyskiwania pracowników, organizował spotkania informacyjno-rekrutacyjne z udziałem osób bezrobotnych oraz reprezentantów pracodawców na terenie urzędu oraz poza nim. Spotkania takie mają już kilkuletnią tradycję i w dalszym ciągu cieszą

się zainteresowaniem z jednej strony pracodawców - szukających odpowiednich pracowników oraz potencjalnych pracowników – szukających właściwych pracodawców.

W 2011 roku takich spotkań odbyło się 34, w których łącznie uczestniczyło 1406 osób.

	Ilość spotkań	Liczba uczestników
<b>I kwartał 2010</b>	12	788
<b>II kwartał 2010</b>	6	205
<b>III kwartał 2010</b>	5	56
<b>IV kwartał 2010</b>	11	357
<b>Razem</b>	<b>34</b>	<b>1406</b>

Każde ze spotkań było przez urząd pracy odpowiednio promowane. Informacje o spotkaniu z danym pracodawcą oraz o jego oczekiwaniach w stosunku do potencjalnych kandydatów są prezentowane:

- na stronie internetowej tut. urzędu [www.pup.opole.pl/](http://www.pup.opole.pl/) / kategoria: aktualności/
- przez pośredników pracy na terenie urzędu
- przez wysyłkę wiadomości tekstowych za pośrednictwem SMS –ów do osób zainteresowanych
- poprzez ogłoszenia prasowe w tematycznym dodatku Praca Nowej Trybuny Opolskiej
- jak również poprzez bezpłatną infolinię – 0800-88-11-22.

Na każdym ze spotkań pracodawca przedstawiał osobom zainteresowanym preferencje odnośnie prezentowanej oferty pracy, warunki zatrudnienia oraz udzielał odpowiedzi na pytania związane z kwestią naboru. Na tychże spotkaniach przeprowadzał się również konkretne rozmowy indywidualne z zainteresowanymi kandydatami. W każdym ze spotkań odbywających się w urzędzie lub też poza jego siedzibą, uczestniczyli pośrednicy pracy tut. urzędu.

Z informacji uzyskanych od pracodawców wynika, że tego typu nabór pracowników cechuje wysoka skuteczność. Pozwala pracodawcy w krótkim czasie spotkać się z większą liczbą osób i umożliwia dokonanie wyboru takiego kandydata, który najbardziej spełnia wymagania określone w ofercie pracy.

Szczególne zainteresowanie taką formą poszukiwania osób do pracy zyskuje u Pracodawców, którzy nie posiadają w Opolu lub powiecie opolskim własnych oddziałów, w których mogliby prowadzić rekrutację pracowników. Dotyczy to również tych firm opolskich, które nie dysponują odpowiednimi pomieszczeniami do spotkań z liczniejszą grupą kandydatów.

PUP OPOLE organizował spotkania, które dotyczyły zarówno naboru pracowników z wysokimi kwalifikacjami zawodowymi i uprawnieniami jak również takie, na których pracodawca poszukiwał pracowników z niskim poziomem kompetencji. Organizowane spotkania dotyczyły naboru pracowników z zatrudnieniem w różnych branżach: handlowej, administracyjnej, gastronomicznej, budowlanej.

W 2011 r. Dział Współpracy z Pracodawcami dokonywał rejestracji oświadczeń od pracodawców z rejonu działania tut. urzędu O zamiarze powierzenia wykonywania pracy obywatelowi Republiki Białorusi, Republiki Mołdowy, Federacji Rosyjskiej lub Ukrainy na warunkach określonych w rozporządzenia MPIPS z dnia 30 sierpnia 2006 r. ( Dz. U. Nr 156, poz. 1116, z późn. zm.) w sprawie wykonywania pracy przez cudzoziemców bez konieczności uzyskania zezwolenia na pracę. W 2011 r. takich oświadczeń było zarejestrowanych w liczbie 2883. Najwięcej dotyczyło obywateli Ukrainy.

## ❖ *Poradnictwo zawodowe*

W 2011 roku doradcy zawodowi, realizując usługę poradnictwa zawodowego i informacji zawodowej wsparli swoją pomocą łącznie **4159 osób** bezrobotnych i/lub poszukujących pracy, w tym:

- **Z indywidualnej porady zawodowej** skorzystało **2927 osób** (w tym 2298 rozmów wstępnych i 629 indywidualnych porad) w ramach 3259 wizyt. W trakcie indywidualnych spotkań doradczych koncentrowano się głównie na pomocy w precyzowaniu aktualnego celu zawodowego w kontekście potencjału zawodowego klientów oraz możliwości lokalnego rynku pracy, wyboru odpowiedniego miejsca pracy lub doboru odpowiedniej formy pomocy świadczonej przez urząd pracy lub partnerów rynku pracy, ułatwiającej powrót do aktywności zawodowej. Usługa ta najczęściej kończyła się sporządzeniem **Indywidualnego Planu Działania** klienta w SI Syriusz (1937 IPD).
- W ramach **poradnictwa grupowego** zorganizowano **10 warsztatów** dla **87 osób**. Zrealizowano zajęcia pn. *Samopoznanie, Planowanie kariery zawodowej, Poznaj swój potencjał zawodowy* - służące diagnozie kompetencji, predyspozycji i możliwości zawodowych klientów, a stanowiące podstawę do dalszej, indywidualnej pracy z klientem w celu sporządzenia IPD oraz zajęcia „*Jak radzić sobie ze stresem*”.
- **Z informacji zawodowej** świadczonej w **formie indywidualnej** skorzystało **627 osób**, które przy wsparciu doradców oraz użyciu multimediiów pozyskiwały wiedzę o rynku pracy, ofertach pracy, pracodawcach, zawodach, dalszej edukacji, usługach i instrumentach rynku pracy. W celu ułatwienia kontaktów osób bezrobotnych z pracodawcami udostępniano klientom Referatu skrzynkę e-mailową. Osobom nie posiadającym umiejętności obsługi komputera pomagano w opanowaniu podstawowych czynności umożliwiających samodzielne wyszukiwanie ofert pracy i wysyłanie swoich aplikacji elektronicznie.
- **Grupową informacją zawodową** objęto w ramach **55 spotkań 518 osób**. Zajęcia adresowane były do poszczególnych grup osób zarejestrowanych w urzędzie pracy, m.in. do osób młodych kończących edukację szkolną na różnych poziomach kształcenia, długotrwale bezrobotnych. Ich celem było przekazywanie aktualnych informacji o sytuacji na lokalnym rynku pracy, zakresie usług świadczonych przez urząd pracy, projektach i programach przeznaczonych dla osób poszukujących zatrudnienia, możliwościach kształcenia i szkolenia, ale także służące rozpoznaniu barier utrudniających podjęcie zatrudnienia. Jedne zajęcia - dla 15 osób - dotyczyły tematu przedsiębiorczości (opis przy zadaniu 2.9).

Dodatkowo, w ramach współpracy ze szkołami i uczelniami regionu doradcy zawodowi przeprowadzili **12 spotkań** informacyjnych dla **262 osób**, w tym:

- **3 spotkania** dla **106** uczniów Publicznego Gimnazjum nr 1 w Ozimku o zasadach planowania kariery zawodowej oraz tendencjach rynku pracy,
- **2 spotkania** dla **19** uczniów Szkoły Specjalnej Przesposabiającej do Zawodu w Opolu dotyczące korzystania z usług PUP w Opolu,
- **2 spotkania** dla **37** uczniów Liceum Ogólnokształcącego w Niemodlinie o zasadach rejestracji i zakresie pomocy PUP w Opolu oraz rynku pracy i planowaniu kariery zawodowej,
- **1 spotkanie** dla **20** uczniów Zespołu Szkół Zawodowych w Niemodlinie o wymogach pracodawców w wybranych obszarach zawodowych,
- **3 spotkania** dla **62** uczniów Publicznego Gimnazjum nr 6 w Opolu o tendencjach rynku pracy jako istotnego czynnika planowania drogi zawodowej,
- **1 spotkanie** dla **18** studentów Uniwersytetu Opolskiego, dotyczące specyfiki pracy Powiatowego Urzędu pracy w Opolu oraz form wsparcia absolwentów uczelni.

W roku 2011 jeden **pracodawca**, tj. Centrum Finansowe T&M, zgłosił potrzebę wsparcia ze strony doradców zawodowych w doborze odpowiednich kandydatów do pracy na stanowisku pracownika obsługi klientów. Doradca zawodowy, po uprzedniej weryfikacji kompetencji zawodowych, skierował do bezpośrednich rozmów z pracodawcą 4 osoby.

Kontynuując realizację programu *Junior – program aktywizacji zawodowej absolwentów niepełnosprawnych* **12** osób z orzeczoną lekką lub umiarkowaną stopniem niepełnosprawności skierowano na staż zawodowy. Podczas trwania stażu sprawowano opiekę nad stażystami w zakresie adaptacji w środowisku pracy i wykonywania powierzonych zadań.

Współpracując z partnerami rynku pracy doradcy zawodowi:

- uczestniczyli w dniu 17.05.2010 r. w **Giełdzie Pracy i Przedsiębiorczości** zorganizowanej przez Akademickie Centrum Karier Uniwersytetu Opolskiego, a także w dniu 27.05.2011r. w **I Targach Pracy, Praktyk i Staży** Wyższej Szkoły Bankowej, promując każdorazowo usługi PUP w Opolu oraz dzieląc się wiedzą z zakresu rynku pracy;
- uczestniczyli w seminariach:
  - „*Otwarcie niemieckiego rynku pracy – co warto wiedzieć?*” zorganizowanym przez Dom Współpracy Polsko-Niemieckiej w ramach cyklu spotkań *Rozmowy o Europie*,
  - „*Mechanizmy współpracy pomiędzy ośrodkami pomocy społecznej a powiatowymi urzędami pracy*” zorganizowanym przez Regionalny Ośrodek Polityki Społecznej,
  - „*Opolskie bez barier*” zorganizowanym przez Fundację Szansa dla Niewidomych oraz Tyflopunkt z Opola;
- wzięli udział w panelu dyskusyjnym w ramach projektu badawczego „Szkoła zawodowa szkołą pozytywnego wyboru” prowadzonego przez firmę GFK Polonia na zlecenie Departamentu Kształcenia Zawodowego i Ustawicznego MEN, a także badaniu sytuacji kobiet na rynku pracy na potrzeby aktualizacji Strategii Rozwoju Województwa Opolskiego (na zlecenie Urzędu Marszałkowskiego badanie prowadziła firma Dyspersja).



W ramach współpracy z organizacjami pozarządowymi i instytucjami realizującymi programy skierowane do osób bezrobotnych w ramach Programu Operacyjnego Kapitał Ludzki doradcy zawodowi informowali osoby bezrobotne o realizowanych na lokalnym rynku pracy projektach finansowanych z EFS, poprzez zamieszczanie informacji i plakatów na stronie internetowej oraz w gablotach urzędu, bezpośrednio przekazywanie ulotek klientom urzędu. W ten sposób znacząco wsparto proces rekrutacji uczestników do projektów POKL:

- Działanie 6.1 *Poprawa dostępu do zatrudnienia oraz wspieranie aktywności zawodowej w regionie* realizowanych przez WZDZ w Opolu, CTC Polska Sp. z o.o. oddział w Opolu, Centrum Edukacji i Aktywizacji Zawodowej Osób Niepełnosprawnych w Opolu, Prywatną Szkołę Języków Obcych JUNIOR,
- Działanie 7.2 *Przeciwdziałanie wykluczeniu i wzmocnienie sektora ekonomii społecznej* realizowanego przez Fundację Pomocy Dzieciom „Bądź dobroczyńcą”, BIT Polska Sp. z o.o., Fundację Dla Dobra Publicznego z Kędzierzyna-Koźła oraz Grupę Doradcą Projekt z Krakowa (w tym ostatnim przypadku urząd pracy współpracował z organizatorem projektu także w zakresie umożliwienia realizacji praktyki zawodowej w budynku PUP w Opolu dla uczestników kursu zawodowego *Technolog prac wykończeniowych*).

## ➤ Klub Pracy

W roku 2011, w wyniku procedury konkursowej, zatrudnionych zostało 3 liderów klubu pracy. Wdrożenie ich do pełnienia obowiązków zawodowych przeprowadzili doradcy zawodowi, poprzez wyjaśnienie standardów świadczenia usługi pomocy w aktywnym poszukiwaniu pracy, prowadzenia dokumentacji i statystyk, praktycznych zasad i metod prowadzenia zajęć grupowych, ale także funkcjonowania pozostałych komórek urzędu pracy. Liderki odbyły służbę przygotowawczą, poprzez uczestniczenie w pracach Referatów: Poradnictwa Zawodowego, Pośrednictwa Pracy, Rozwoju Zasobów Ludzkich, Rejestracji i Ewidencji oraz Świadczeń, Zespołu ds. Wsparcia Bezrobotnych Podejmujących Działalność Gospodarczą, Działu Współpracy z Partnerami Rynku Pracy i Działu Finansowo-Księgowego, która zakończyła się egzaminem.

Usługę pomocy w aktywnym poszukiwaniu pracy w roku 2011 realizowali zatem głównie doradcy zawodowi (częściowo wspierani przez doradców CiPKZ WUP w Opolu poprzez udostępnienie sali do prowadzenia zajęć oraz współprowadzenie zajęć), a po okresie adaptacji zawodowej i merytorycznego wdrożenia do świadczenia tej usługi, także liderzy Klubu Pracy.

- W szkoleniu z zakresu umiejętności poszukiwania pracy pn. *Szukam pracy* uczestniczyło łącznie **70 osób** (w tym 38 uczestników programu „Pod prąd”). Zrealizowano 6 edycji szkolenia, każda z nich trwała 3 tygodnie (80 godzin zajęć).
- W ramach **30 warsztatów aktywizacyjnych** udzielono pomocy w aktywnym poszukiwaniu pracy **230 osobom** (w tym 34 uczestnikom programu „49”). Najczęściej tematyka poszczególnych zajęć, trwających 2-3 dni, dotyczyła całego procesu poszukiwania zatrudnienia, ale realizowano także warsztaty doskonalące wybrane elementy tego procesu, np. zasady prawidłowego sporządzania dokumentów aplikacyjnych, autoprezentacji, komunikacji interpersonalnej.

## ❖ *Projekty realizowane w ramach pozyskanych środków FP z Rezerwy MPiPS*

W 2011 roku pozyskano **499 800,00 zł** w ramach środków pochodzących z rezerwy Ministra Pracy i Polityki Społecznej w ramach zadań określonych w ustawie z dnia 24.06.2010r. o szczególnych rozwiązaniach związanych z usuwaniem skutków powodzi z 2010 r. (Dz. U. Nr 123 poz. 835, z późn. zm.). Czas trwania programu **od 01.01.2011 r. do 31.12.2011 r.** Celem tego programu było zatrudnienie rolników z terenów zalanych w powodzi z 2010 r. w ramach robót publicznych do usuwania skutków powodzi na terenie gminy i własnego gospodarstwa. Do programu zgłosiły się gminy: Opole, Tarnów Opolski, Dąbrowa i Popielów. Realizacja zadań związanych z usuwaniem skutków powodzi to oprócz pomocy samorządowcom i mieszkańcom, także konkretne wsparcie dla osób objętych programem poprzez zapewnienie krótkotrwałego zatrudnienia. Z programu skorzystało łącznie **26 rolników**. Wydatki poniesione na ten cel wyniosły **248 021,70 zł**.

## ❖ *Projekty finansowane ze środków EFS*

### ➤ Projekty systemowe:

1. Projekt systemowy pn. „**Pośredniaczek bis**” realizowany jest w ramach Poddziałania 6.1.2 – *Wsparcie powiatowych i wojewódzkich urzędów pracy w realizacji zadań na rzecz aktywizacji zawodowej osób bezrobotnych w regionie* w okresie od 01.01.2011 r. do 31.12.2013 r. i ma na celu wzmocnienie i rozwój publicznych służb zatrudnienia w regionie. Wartość całego projektu wynosiła 484 634,00 zł.

W ramach projektu zatrudnionych zostało trzech pośredników pracy i jeden doradca zawodowy. Pozyskane środki przeznaczone są na opłacenie wynagrodzeń oraz na finansowanie niezbędnych szkoleń zawodowych dla wyżej wymienionej czwórki pracowników, dodatkowo trzech liderów klubu pracy zatrudnionych w PUP Opole ma możliwość korzystania ze szkoleń zawodowych finansowanych ze środków ww. projektu. Zgodnie z projektem na stronie internetowej urzędu została zamieszczona informacja o projekcie. Zatrudnienie dodatkowych pośredników pracy i doradców zawodowych pozwoliło zwiększyć dostępność usług pośrednictwa pracy i poradnictwa zawodowego wśród osób bezrobotnych, jak i pracodawców, a tym samym podniesienia jakości świadczonych usług przez urząd pracy. W omawianym roku zatrudnieni pracownicy skorzystali średnio z 3 szkoleń na osobę. Wydatki poniesione w 2011 roku wyniosły **85 909,96 zł. /wkład EFS 73 023,47 zł./**

2. Projekt systemowy pn. „**HERKULES**”, realizowany w ramach PO KL Poddziałanie 6.1.3 – *Poprawa zdolności do zatrudnienia oraz podnoszenie poziomu aktywności zawodowej osób bezrobotnych*. Głównym celem było udzielenie możliwie pełnego wsparcia osobom bezrobotnym poprzez działania wspierające i promujące zatrudnienie. Okres realizacji projektu od 01.01.2011 r. do 31.12.2011 r. Liczba uczestników – 609 osób, w tym 26 osób kontynuujących udział w projekcie, 3 osoby powróciły do projektu i 580 osób nowo skierowanych.

Ogólna wartość projektu wynosi 3 160 065,96 zł. Wydatki poniesione na realizację projektu wyniosły **3 159 274,92 zł**, w tym wydatki poniesione na organizację staży wyniosły **2 185 508,40 zł**, szkoleń **262 817,54 zł** i dotacji na rozpoczęcie działalności gospodarczej **710 948,98 zł**.

➤ Projekty konkursowe:

3. Projekt konkursowy pn. „**OD ZALEŻNOŚCI DO SAMODZIELNOŚCI**” realizowany był w ramach Poddziałania 8.1.2 – *Wsparcie procesów adaptacyjnych i modernizacyjnych w regionie* w okresie od 01.05.2010 r. do 31.10.2011 r. Wartość całego projektu wyniosła 612 228,00 zł.

Projekt realizowany był we współpracy z firmą zewnętrzną, w ramach partnerstwa publiczno-prywatnego, gdzie urząd pełnił rolę lidera.

Celem głównym projektu było udzielenie wsparcia zwolnionym i zagrożonym zwolnieniem pracownikom Huty Małapanew Sp z o.o. z Ozimka poprzez dostosowanie lub podwyższenie ich kwalifikacji i umiejętności zawodowych do potrzeb regionalnej gospodarki. W ramach projektu została udzielona pomoc 54 osobom w znalezieniu nowej pracy poprzez objęcie ich kompleksowym wsparciem wypracowanym w ramach partnerstwa (poradnictwo zawodowe, szkolenia, pośrednictwo pracy, 7 uczestników projektu otrzymało dotacje do 40 tysięcy złotych na założenie własnej działalności gospodarczej wraz ze wsparciem pomostowym w postaci wsparcia finansowego przez okres 6 miesięcy w wys. 1 000,00 złotych).

W 2011 r. środki przeznaczone były głównie na wypłaty wsparcia pomostowego dla 7 uczestników projektu oraz na wynagrodzenia osób zajmujących się obsługą projektu. Wydatki poniesione w 2011 roku wyniosły **69 539,12 zł**.

4. Projekt konkursowy pn. „**SAMODZIELNE ŻYCIE**” realizowany jest w ramach Poddziałania 7.2.1 – *Aktywizacja zawodowa i społeczna osób zagrożonych wykluczeniem społecznym* w okresie od 01.10.2011 r. do 31.12.2013 r. Wartość całego projektu 584 451,40 zł.

Projekt realizowany jest we współpracy z firmą zewnętrzną, w ramach partnerstwa publiczno-prywatnego, gdzie nasz urząd pełni rolę lidera.

Celem głównym projektu jest podniesienie zdolności do zatrudnienia 30 osób niepełnosprawnych, bezrobotnych i nieaktywnych zawodowo z woj. opolskiego poprzez zwiększenie ich kompetencji społecznych i zawodowych. W ramach projektu zostanie udzielona pomoc 30 osobom w znalezieniu nowej pracy poprzez objęcie ich kompleksowym wsparciem wypracowanym w ramach partnerstwa (warsztaty psychologiczne, coaching, warsztaty aktywnego poszukiwania pracy, indywidualne poradnictwo zawodowe, przygotowanie indywidualnych planów działania, szkolenia zawodowe, staże, subsydiowane zatrudnienie). Wydatki poniesione w 2011 roku wyniosły **0,00 zł**.

5. Projekt „**CZAS NA PRACĘ**” realizowany jest w ramach Poddziałania 7.2.1 – *Aktywizacja zawodowa i społeczna osób zagrożonych wykluczeniem społecznym* w okresie od 01.10.2011 r. do 31.12.2013 r. Wartość całego projektu 591 328,04 zł.

Projekt realizowany jest we współpracy z firmą zewnętrzną, w ramach partnerstwa publiczno-prywatnego, gdzie nasz urząd pełni rolę lidera.

Celem głównym projektu jest podniesienie zdolności do zatrudnienia 30 osób długotrwale bezrobotnych z woj. opolskiego poprzez zwiększenie ich kompetencji społecznych i zawodowych. W ramach projektu zostanie udzielona pomoc 30 osobom w znalezieniu nowej pracy poprzez objęcie ich kompleksowym wsparciem wypracowanym w ramach partnerstwa (warsztaty psychologiczne, coaching, warsztaty

aktywnego poszukiwania pracy, indywidualne poradnictwo zawodowe, przygotowanie indywidualnych planów działania, szkolenia zawodowe, staże, subsydiowane zatrudnienie). Wydatki poniesione w 2011 roku wyniosły **0,00 zł**.

## ❖ *Szkolenia finansowane ze środków FP i EFS*

W 2011 r. specjaliści ds. rozwoju zawodowego skierowali na szkolenia 237 osób, w tym 53 kobiety.

Wśród osób skierowanych na szkolenia w 2011 r. przewagę stanowili bezrobotni z powiatu opolskiego - **125 osób**, w tym 18 kobiet. Z Opola tą formą objętych zostało **112 osób** w tym 35 kobiet.

Ze szkoleń finansowanych z EFS, organizowanych w ramach PO KL Poddziałanie 6.1.3 projekt pn. Herkules skorzystało **150 bezrobotnych**. **87 osób** skierowanych zostało na szkolenia finansowane ze środków FP pochodzących z algorytmu.

Ze szkoleń grupowych organizowanych z inicjatywy urzędu skorzystało **111 osób bezrobotnych**, zaś na szkolenia indywidualne skierowanych zostało **126 osób bezrobotnych**.

Do 31.12.2011 r. szkolenia zakończyło **237 osób**, w tym dwie osoby przechodzące z 2010 r. 2 osoby kontynuują szkolenie w 2012 r. Na dzień 31.12.2011 r. 149 bezrobotnych podjęło zatrudnienie a z kolei już na dzień 31.03.2012 194 osoby, co daje efektywność szkoleń na poziomie 81,9%.

Efektywność szkoleń na dzień 31.12.2011 r., wśród osób, które ukończyły szkolenie, wyniosła 63,4%. Przykładowa efektywność najpopularniejszych kierunków szkoleń:

- ABC Przedsiębiorczości – **100%**
- Operator sprzętu ciężkiego - **82,75%**,
- Spawanie metodą podstawową Mig, Mag, Tig - **66,67%**,
- Prawo jazdy (kat. C, C+E, D do B, D do C.) - **58,97%**,

### ➤ Szkolenia z zakresu przedsiębiorczości

W 2011 r. ze szkoleń z zakresu przedsiębiorczości, przygotowujących do rozpoczęcia i prowadzenia działalności gospodarczej skorzystały **63 osoby** zarejestrowane w PUP w Opolu.

Do 31.01.2012 r. wszystkie **63 osoby bezrobotne**, które ukończyły kurs pn. „ABC przedsiębiorczości” organizowany przez urząd, rozpoczęły działalność gospodarczą.

### ➤ Studia podyplomowe

W 2011 r. udzielono dofinansowania do kosztów studiów podyplomowych dla **1 osoby bezrobotnej** (kobiety) z miasta Opola. Tą formę wsparcia ukończyło 68 osób (kontynuujących z 2010 r.), a efektywność badana do 3 miesięcy od zakończenia wyniosła 69,1% (tj. 47 podjęć pracy).

**8 osobom** przyznano dofinansowanie do kosztów egzaminu.

## ❖ *Szkolenia finansowane ze środków PFRON*

W 2011 r. urząd nie kierował na szkolenia finansowane ze środków PFRON.

## ❖ *Staż*

Ogółem w 2011 r. programem staży objęto **1118 osób** bezrobotnych, w tym **444 osoby**, które kontynuowały staż rozpoczęty w 2010 r. i **674 osoby** skierowane do odbycia stażu w 2011 r., w tym **342 osoby** z Opola i **332** bezrobotnych z powiatu opolskiego.

Z ogółu objętymi stażami:

- **416 osób** odbywało staż finansowany ze środków Europejskiego Funduszu Społecznego w ramach projektu pn. HERKULES realizowanego w ramach PO KL podziałanie 6.1.3.,
- **246 osób** odbywało staż, finansowany ze środków Funduszu Pracy, pochodzących z algorytmu,
- **12 osób** skierowanych na staż ze środków Funduszu Pracy w ramach programu JUNIOR.

Do końca 2011 r. odbywanie stażu zakończyło **985 osób bezrobotnych**. Pracę po zakończeniu stażu podjęło **456 osób**, wg stanu na dzień 31.12.2011. Po 3 miesiącach, wg stanu na dzień 30.03.2012 r. liczba ta wynosiła 481osób, co daje efektywność programu na poziomie 48,8%.

Ze środków PFRON sfinansowano staże dla 11 osób, w tym 3 osoby kontynuowały staże rozpoczęte w 2010 r. Z powiatu opolskiego staż odbywało 7 osób, w tym jedna osoba kontynuowała staż z 2010 roku. Z miasta Opola staż odbywały 4 osoby, w tym 2 kontynuowały program z 2010 r.

## ❖ *Prace interwencyjne*

Ogółem w 2011 r. programem prac interwencyjnych objętych zostało **90 bezrobotnych** w tym **40 osób** kontynuujących program rozpoczęty w 2010 roku.

Do dnia 31.12.2011 r. udział w programie zakończyło **25 osób**. Na dalszy okres zatrudnione zostały **22 osoby** (efektywność na dzień 31.03.2012 r.) - 88,0% podjęć pracy.

## ❖ *Jednorazowe środki na podjęcie działalności gospodarczej przez bezrobotnego*

W roku **2011** jednorazowe środki na podjęcie działalności gospodarczej przyznane zostały **100 bezrobotnym** w tym **55 bezrobotnym** z miasta Opola i **45 bezrobotnym** z powiatu opolskiego.

Dotację ze środków FP pochodzących z algorytmu otrzymało **57 bezrobotnych**. Dotacje ze środków EFS w ramach POKL otrzymało **43 bezrobotnych**. Do dnia 31.12.2011 r. działalność gospodarczą rozpoczęło **78 osób**.

W 2011 r. ze środków **PFRON** przyznano dotację na podjęcie działalności gospodarczej **3 osobom niepełnosprawnym** – 2 mieszkańcom miasta Opola i 1 osobie z powiatu opolskiego.

## ❖ *Refundacja kosztów wyposażenia lub doposażenia stanowiska pracy dla skierowanego bezrobotnego*

W wyniku refundacji kosztów wyposażenia lub doposażenia stanowiska pracy dla skierowanego bezrobotnego w 2011 r. podpisanych zostało **41 umów**, natomiast utworzonych zostało **39 nowych stanowisk pracy** dla bezrobotnych, ponieważ dwóch Pracodawców zrezygnowało z dalszej realizacji umowy w trakcie jej trwania. 69 osób skierowano powtórnie.

Utworzone **39** stanowisk pracy powstało w wyniku refundacji kosztów wyposażenia stanowiska pracy ze środków FP pochodzących z algorytmu.

## ❖ *Roboty publiczne*

Programem robót publicznych w 2011 r. objęto **63 osoby** bezrobotne, z których **10** kontynuowało program rozpoczęty w 2010 r., a **53** osoby skierowano w 2011 r.

W 2011 r. robotami publicznymi z rezerwy ministra objęto także osoby, które na własny rachunek prowadziły działalność w zakresie produkcji rolnej, w pozostających w ich posiadaniu gospodarstwie rolnym, obejmującym obszar użytków rolnych o powierzchni powyżej 2 ha przeliczeniowych lub prowadzili dział specjalny produkcji rolnej, oraz ich małżonków i pełnoletnich domowników. Skierowane do tych prac mogły być osoby, których zalaniem na skutek powodzi uległo co najmniej 30% gospodarstwa rolnego lub upraw działu specjalnego produkcji rolnej albo straty w hodowli prowadzonej w dziale specjalnym produkcji rolnej przekroczyły 30% hodowanych zwierząt. Programem tym objęto 26 rolników i ich małżonków z 4 gmin:

- Popielów - 1 osoba,
- Dąbrowa - 4 osoby,
- Opole - 5 osób,
- Tarnów Opolski - 16 osób

Do dnia 31.12.2011 r. roboty publiczne zakończyło **48 osób**, z których dalsze zatrudnienie znalazło **18** osób (21 osób wg stanu na dzień 30.03.2012).

## ❖ *Prace społecznie użyteczne*

W roku 2011 zawarto porozumienia na organizację prac społecznie użytecznych z następującymi gminami: Chrzastowice, Dąbrowa, Dobrzeń Wielki, Komprachcice, Łubniany, Murów, Niemodlin, Ozimek, Popielów, Prószków, Turawa oraz miastem Opole.

W ramach tej formy aktywizacji osób bezrobotnych tut. urząd skierował **635 osób** do wykonywania prac porządkowych na terenie poszczególnych gmin, w tym **241 osób** z Opola.

## ❖ *Zwrot kosztów przejazdu do pracy lub na staż*

W 2011 r. zwrot kosztów przejazdu do pracy lub na staż otrzymało **216 osób** (kontynuujących), finansowanych z **Algorytmu (Fundusz Pracy)** – 216 osób, w tym:

- do pracy – 39 osób,
- na staż – 177 osób,

## ❖ *Refundacja kosztów opieki nad dzieckiem do lat 7*

W 2011 r. refundację kosztów opieki na dzieckiem z tytułu odbywania stażu otrzymało **10 bezrobotnych** (kontynuujących).

## ❖ *Stypendia z tytułu podjęcia nauki*

W 2011 roku stypendia na podjęcie nauki otrzymało 11 osób, którym przyznano te stypendium jeszcze w 2010 roku.

## ❖ *Kontrole podmiotów korzystających ze środków Funduszu Pracy*

W 2011 roku przeprowadzonych zostało ogółem **848 wizyt monitorujących**, dotyczących dotrzymania warunków umów subsydiowanych, zawieranych z pracodawcami i bezrobotnymi w tym:

- **5** dotyczyło dotrzymania warunków umów zawartych w ramach prac interwencyjnych,
- **243** przeprowadzone zostały u pracodawców, którzy otrzymali refundację kosztów wyposażenia lub doposażenia stanowiska pracy dla skierowanego bezrobotnego,
- **484** przeprowadzono u osób, które otrzymały dotację na podjęcie działalności gospodarczej,
- **91** dotyczyło dotrzymania warunków umów zawartych z organizatorem stażu dla osób bezrobotnych.

## V. WYDATKI Z TYTUŁU FINANSOWANIA PROGRAMÓW NA RZECZ PROMOCJI ZATRUDNIENIA, ŁAGODZENIA SKUTKÓW BEZROBOCIA I AKTYWIZACJĘ ZAWODOWĄ

Limit środków przeznaczonych na finansowanie programów na rzecz promocji zatrudnienia, łagodzenia skutków bezrobocia, i aktywizację zawodową w 2011 r. wyniósł **8 422 700,- zł** w tym:

- środki Funduszu Pracy pochodzące z algorytmu **5 262 600,00 zł**,
- środki EFS, PO KL Poddziałanie 6.1.3., pozyskane przez urząd **3 160 000,00 zł**,

Wydatki z tytułu finansowania programów na rzecz promocji zatrudnienia, łagodzenia skutków bezrobocia i aktywizację zawodową bezrobotnych ze środków FP i EFS, wyniosły w 2011 r. ogółem **8 419 253,52 zł** w tym:

- na szkolenia **534 131,38 zł**,
- na studia podyplomowe **47 705,42 zł**,
- na Klub Pracy **35 501,43 zł**,
- na egzaminy **1 495,00 zł**,
- na staże **4 542 410,62 zł**,
- na prace interwencyjne **413 291,81 zł**,
- na jednorazowe środki dla bezrobotnych na podjęcie działalności gospodarczej **1 673 289,16 zł**,
- na refundacje kosztów wyposażenia lub doposażenia stanowiska pracy dla skierowanego bezrobotnego **629 445,64 zł**,
- na roboty publiczne **315 123,39 zł**,
- na prace społecznie użyteczne **89 324,86 zł**,
- na zwrot kosztów przejazdu do pracy lub na staż **67 970,28 zł**,
- na zwrot kosztów opieki nad dzieckiem do lat 7 **7 301,23 zł**,
- na stypendia z tytułu podjęcia nauki **61 773,30 zł**,
- na badania lekarskie **490,00 zł**.

### ❖ PFRON

W 2011 roku dla Powiatowego Urzędu Pracy w Opolu limit środków PFRON przeznaczonych na finansowanie zadań z zakresu rehabilitacji zawodowej osób niepełnosprawnych wyniósł łącznie **125 480,00 zł** w tym:

- środki PFRON przeznaczone na realizację zadań w imieniu Prezydenta Miasta Opola wyniosły **67 020,00 zł**,
- środki przeznaczone na realizację zadań w imieniu Starosty Opolskiego wyniosły **58 460,00 zł**.



Z tytułu finansowania programów na rzecz promocji zatrudnienia, łagodzenia skutków bezrobocia i aktywizację zawodową bezrobotnych ze środków PFRON w 2011 r. przeznaczono:

- na staże **45 935,43 zł**,
- na jednorazowe środki dla bezrobotnych na podjęcie działalności gospodarczą **79 094,00 zł**,

## ➤ Program Junior

W 2011 roku limit środków PFRON przeznaczonych na realizację programu „JUNIOR - programu aktywizacji zawodowej niepełnosprawnych absolwentów” wyniósł **39 556,00 zł**.

Objętych powyższym programem zostało 12 absolwentów skierowanych na staż. Z limitu środków PFRON wypłacono świadczenia na rehabilitację zawodową dla tychże absolwentów w wysokości 21 979,47 zł., co stanowi 55,57% limitu. Ponadto wypłacono premie dla doradców zawodowych za sprawowanie opieki nad absolwentami w wysokości 6373,70 zł, tj. 16,11% limitu, oraz premie dla pracodawców z tytułu odbycia staży przez absolwentów w wysokości 8818,07 zł, tj, 22,29% limitu. Ogółem poniesiono wydatki w kwocie 37 171,24 zł, tj. 93,97% limitu.

## ❖ *EFS - projekty konkursowe*

- **OD ZALEŻNOŚCI DO SAMODZIELNOŚCI** – wartość projektu 612 228,00 zł.  
Wydatki poniesione w 2011 roku wyniosły **69 539,12 zł**.
- **SAMODZIELNE ŻYCIE** – wartość projektu 584 451,40 zł.  
Wydatki poniesione w 2011 roku wyniosły **0,00 zł**.
- **CZAS NA PRACĘ** – wartość projektu 591 328,04 zł.  
Wydatki poniesione w 2011 roku wyniosły **0,00 zł**.

## VI. PODSTAWOWE DANE CHARAKTERYZUJĄCE BEZROBOCIE W POWIECIE OPOLSKIM I OPOLU NA TLE WOJEWÓDZTWA

- liczba bezrobotnych - koniec grudnia 2011 r.
  - województwo – 48 029 osób
  - PUP w Opolu – 9 037 osób
  - powiat opolski – 4 715 osób
  - Opole – 4 322 osoby
- stopa bezrobocia - koniec grudnia 2011 r.
  - województwo – 13,3%
  - PUP w Opolu – 8,4%
  - powiat opolski – 12,4%
  - Opole – 6,2%
- liczba osób zarejestrowanych w 2011 r.
  - województwo – 72 201 osób
  - PUP w Opolu – 14 180 osoby
  - powiat opolski – 6 910 osób
  - Opole – 7 270 osób
- liczba osób wyłączonych z ewidencji w 2011 r.
  - województwo – 72 947 osób
  - PUP w Opolu – 14 570 osób
  - powiat opolski – 7 143 osoby
  - Opole – 7 427 osób
- dynamika bezrobocia – w porównaniu do grudnia 2010 r.
  - województwo – 98,5%
  - PUP w Opolu – 95,9%
  - powiat opolski – 95,3%
  - Opole – 96,5%
- w porównaniu do grudnia 2009 r.
  - województwo – 101,9%
  - PUP w Opolu – 103,1%
  - powiat opolski – 101,9%
  - Opole – 104,5%
- wskaźnik zatrudnienia (stosunek liczby pracujących do liczby osób w wieku produkcyjnym) wg stanu na koniec grudnia 2011 r.
  - województwo – 0,462
  - PUP w Opolu – 0,563
  - powiat opolski – 0,373
  - Opole – 0,760

Powiat	Napływ		Odływ												Zgłoszone oferty pracy			
	Ogółem	w tym	Ogółem	w tym											Ogółem	Oferty subsydiowane	w tym	
		Kobiety		Podjęcia pracy	z tego		Prace interwencyjne	Roboty publiczne	Rozpoczęcie szkolenia	Rozpoczęcie stażu	Rozpoczęcie pracy społecznie użytecznej	Dotacje na podjęcie działalności gospodarczej	Dotacje na utworzenie nowych miejsc pracy	brak gotowości do podjęcia pracy			Staże	Prace społecznie użyteczne
					niesubsydiowane	subsydiowane												
Brzeski	8934	4513	8730	4429	3809	620	59	131	400	803	0	188	183	2247	2054	1192	804	0
Głubczycki	3675	1696	3650	1535	1323	212	63	96	150	196	160	30	22	865	1109	535	196	161
Kędzierzyńsko-Kozielski	5968	3064	5992	2601	2421	180	11	7	154	623	128	78	84	1600	2329	1032	774	168
Kluczborski	5351	2811	5378	2333	2162	171	1	114	85	340	135	1	54	1836	1943	709	367	163
Krapkowicki	3836	1901	4035	1419	1316	103	26	0	75	277	151	39	38	1310	1476	495	277	153
Namysłowski	3471	1713	3524	1651	1541	110	3	84	101	159	19	22	1	966	1547	284	180	20
Nyski	13834	6399	14005	6054	5285	769	44	416	808	525	485	43	265	3586	4812	1926	627	668
Oleski	3704	1806	3394	1459	1288	171	13	36	158	90	167	60	58	1009	756	336	91	167
Opolski	6910	3381	7143	3275	3107	168	24	37	125	332	394	45	62	1835	2700	678	203	400
Prudnicki	4376	2016	4472	1764	1649	115	44	32	226	166	245	36	3	1718	1227	476	165	240
Strzelcki	4872	2419	5197	2465	2412	53	1	31	124	217	153	21	0	1551	2994	407	222	153
miasta Opola	7270	3571	7427	3213	3070	143	26	16	112	342	243	55	46	2198	7606	723	406	254
<b>PUP w Opolu</b>	<b>14180</b>	<b>6952</b>	<b>14570</b>	<b>6488</b>	<b>6177</b>	<b>311</b>	<b>50</b>	<b>53</b>	<b>237</b>	<b>674</b>	<b>637</b>	<b>100</b>	<b>108</b>	<b>4033</b>	<b>10306</b>	<b>1401</b>	<b>609</b>	<b>654</b>
<b>Województwo opolskie</b>	<b>72201</b>	<b>35290</b>	<b>72947</b>	<b>32198</b>	<b>29383</b>	<b>2815</b>	<b>315</b>	<b>1000</b>	<b>2518</b>	<b>4070</b>	<b>2280</b>	<b>618</b>	<b>816</b>	<b>20721</b>	<b>30553</b>	<b>8793</b>	<b>4312</b>	<b>2547</b>