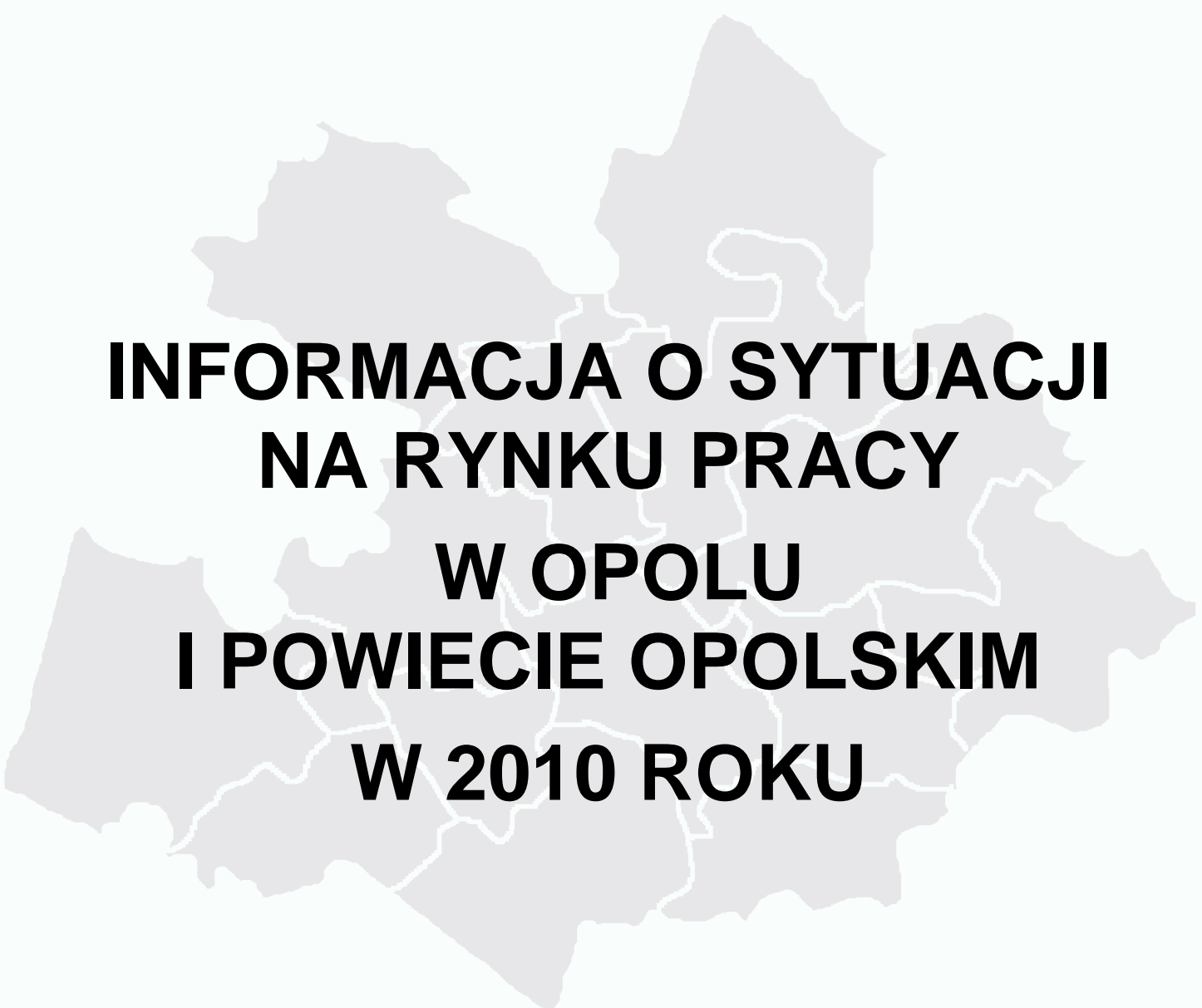




POWIATOWY URZĄD PRACY W OPOLU

ul. mjr Hubala 21, 45-266 Opole
tel. 77 44 22 929, fax. 77 44 22 928, e-mail: opop@praca.gov.pl
Bezpłatna infolinia 0 800 88 11 22



**INFORMACJA O SYTUACJI
NA RYNKU PRACY
W OPOLU
I POWIECIE OPOLSKIM
W 2010 ROKU**

Opole, marzec 2011 r.

SPIS TREŚCI

I.	SYTUACJA SPOŁECZNA, EKONOMICZNA I GOSPODARCZA.....	3
❖	PROFIL POWIATU	3
❖	LUDNOŚĆ POWIATÓW.....	4
❖	LUDNOŚĆ W WIEKU PRODUKCYJNYM	4
❖	GOSPODARKA POWIATU – ATUTY I BARIERY	6
❖	PRACODAWCY.....	7
❖	WYNAGRODZENIE.....	10
❖	PRACUJĄCY.....	11
II.	POZIOM I STOPA BEZROBOCIA	12
❖	POZIOM BEZROBOCIA	12
❖	STOPA BEZROBOCIA	14
❖	WSKAŹNIK NATĘŻENIA BEZROBOCIA	14
III.	CECHY BEZROBOCIA	15
❖	ZWOLNIENIA Z PRZYCZYŃ DOT. ZAKŁADU PRACY	15
❖	BEZROBOTNI PONIŻEJ 25 ROKU ŻYCIA.....	17
❖	BEZROBOTNI O NISKICH KWALIFIKACJACH I BEZ KWALIFIKACJI ZAWODOWYCH	18
❖	BEZROBOTNI NIEPEŁNOSPRAWNI	19
❖	BEZROBOTNI WEDŁUG PŁCI	19
❖	BEZROBOTNI WEDŁUG OSTATNIEGO MIEJSCA PRACY.....	21
❖	DŁUGOTRWALE BEZROBOTNI	22
❖	OSOBY Z WYKSZTAŁCENIEM WYŻSZYM	23
❖	OSOBY POWYŻEJ 50 ROKU ŻYCIA	24
❖	ABSOLWENCI	24
❖	BEZROBOTNI Z PRAWEM DO ZASIĘKU.....	25
❖	NAPŁYW BEZROBOTNYCH	27
❖	WYŁĄCZENIA Z EWIDENCJI	27
IV.	USŁUGI I INSTRUMENTY RYNKU PRACY	29
❖	POŚREDNICTWO PRACY	29
❖	PORADNICTWO ZAWODOWE.....	31
❖	PROJEKTY REALIZOWANE W RAMACH POZYSKANYCH ŚRODKÓW FP z REZERWY MPIPS	33
❖	PROJEKTY FINANSOWANE ZE ŚRODKÓW EFS.....	34
❖	SZKOLENIA FINANSOWANE ZE ŚRODKÓW FP I EFS	35
❖	SZKOLENIA FINANSOWANE ZE ŚRODKÓW PFRON	36
❖	STAŻE	36
❖	PRACE INTERWENCYJNE	37
❖	JEDNORAZOWE ŚRODKI NA PODJĘCIE DZIAŁALNOŚCI GOSPODARCZEJ PRZEZ BEZROBOTNEGO.....	37
❖	REFUNDACJA KOSZTÓW WYPOSAŻENIA LUB DOPOSAŻENIA STANOWISKA PRACY DLA SKIEROWANEGO BEZROBOTNEGO	37
❖	ROBOTY PUBLICZNE.....	38
❖	PRACE SPOŁECZNIE UŻYTECZNE	38
❖	ZWROT KOSZTÓW PRZEJAZDU DO PRACY LUB NA STAŻ	38
❖	REFUNDACJA KOSZTÓW OPIEKI NAD DZIECKIEM DO LAT 7.....	39
❖	STYPENDIA Z TYTUŁU PODJĘCIA NAUKI	39
❖	KONTROLE PODMIOTÓW KORZYSTAJĄCYCH ZE ŚRODKÓW FUNDUSZU PRACY.....	39
V.	WYDATKI Z TYTUŁU FINANSOWANIA PROGRAMÓW NA RZECZ PROMOCJI ZATRUDNIENIA, ŁAGODZENIA SKUTKÓW BEZROBOCIA I AKTYWIZACJĘ ZAWODOWĄ	40
VI.	PODSTAWOWE DANE CHARAKTERYZUJĄCE BEZROBOCIE W POWIECIE OPOLSKIM I OPOLU NA TLE WOJEWÓDZTWA	42

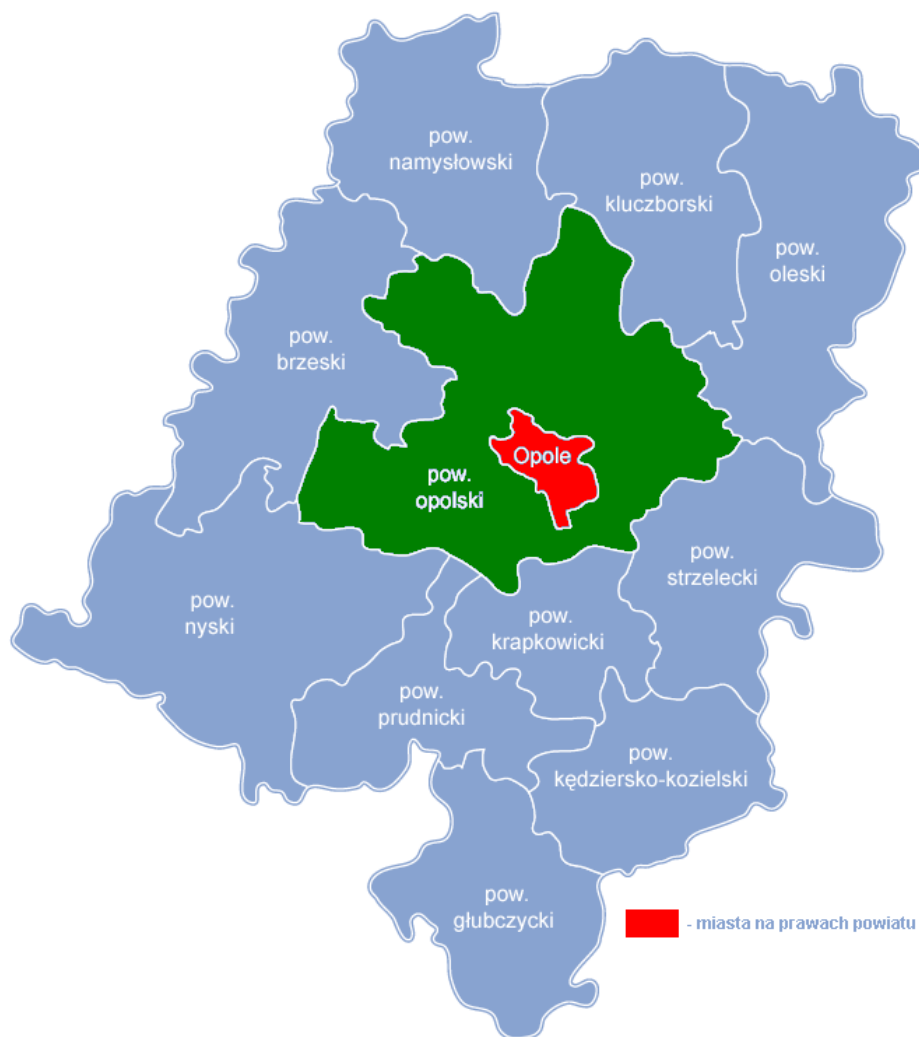
I. SYTUACJA SPOŁECZNA, EKONOMICZNA I GOSPODARCZA

❖ *Profil powiatu*

Powiatowy Urząd Pracy w Opolu swoim zasięgiem działania obejmuje dwa powiaty: powiat opolski (ziemski), skupiający ościenne gminy Opola, oraz grodzki – Opole. Urząd w głównych miastach powiatu (Niemodlin, Ozimek) posiada dwie filie.

Miasto Opole jest administracyjną stolicą województwa. Na terenie miasta na koniec listopada 2009 r. funkcjonowało 6 uczelni wyższych, w których uczyło się łącznie 36,4 tys. studentów. W 2009 r. w mieście działały 2 muzea, 3 galerie, kino, amfiteatr, filharmonia i inne instytucje kulturalne. Stopa bezrobocia rejestrowanego na koniec 2009 r. wyniosła 5,9% i plasowała Opole na 11 miejscu wśród miast na prawach powiatu w kraju. Opole jest ośrodkiem o charakterze usługowo-przemysłowym. Na koniec 2009 r. w przemyśle działało 1446 podmiotów gospodarki narodowej, co stanowiło 16,5% wszystkich podmiotów w województwie działających w tej sekcji. Przeciętne zatrudnienie w przemyśle w 2009 r. wyniosło 8,6 tys. osób, podczas gdy w handlu i naprawach 4,6 tys. osób.

Rysunek 1. Powiaty w województwie opolskim



Z kolei w powiecie opolskim na koniec grudnia 2009 r. odnotowano 11,6% stopę bezrobocia rejestrowanego, co uplasowało powiat na 5 miejscu w skali województwa. W sektorze przemysłowym na koniec 2009 r. pracowało 55,2% a w rolniczym 3,2% ogółu pracujących. W strukturze podmiotów gospodarczych zarejestrowanych na terenie powiatu na koniec 2009 r. dominowały jednostki działające w sekcji handel i naprawy.

W powiecie opolskim zlokalizowanych jest 13 gmin (z trzema miastami), większość o charakterze rolniczym. Jedynie w trzech gminach (Dobrzeń Wielki, Ozimek, Tarnów Opolskich znajdują się duże przedsiębiorstwa. W najlepszej kondycji finansowej są gminy powiatu opolskiego przylegające do Opola. W znacznie gorszej sytuacji znajdują się gminy i mieszkańcy gmin bardziej odległych (Niemodlin, Tułowice, Murów, Popielów), jako że są to gminy ze znacznie słabiej zurbanizowanym charakterze, małą liczbą gospodarstw rolnych (duże obszary leśne), zakładów przemysłowych oraz o utrudnionym dojeździe środkami komunikacji publicznej do miasta wojewódzkiego.

Mieszkańcy powiatu opolskiego mają znacznie niższe wynagrodzenie niż średnia województwa oraz kraju. Opole zaś skupia największą w województwie liczbę podmiotów gospodarczych a przeciętne wynagrodzenie w Opolu jest zbliżone krajowemu. Wyraznym centrum gospodarczym regionu jest właśnie miasto Opole, z racji niewielkiej odległości, wielu mieszkańców powiatu opolskiego (oraz pobliskich) ma zatrudnienie na terenie Opola.

❖ *Ludność powiatów*

Ludność powiatu opolskiego stanowi generalnie ludność autochtoniczna, stąd wiele osób powiatu opolskiego posiada oprócz obywatelstwa polskiego – niemieckie i od lat pracuje poza granicami kraju (Niemcy, Holandia) sezonowo czy też na stałe. W Opolu zaś znaczna część ludności to osoby pochodzące z innych rejonów Polski a także z kresów wschodnich. Obecnie jednak wiele mieszkańców Opola zostaje mieszkańcami powiatu opolskiego stąd struktura społeczna tego obszaru staje się coraz bardziej mieszana. W województwie opolskim tylko w powiecie opolskim w ostatnich latach zanotowano wzrost liczby ludności.

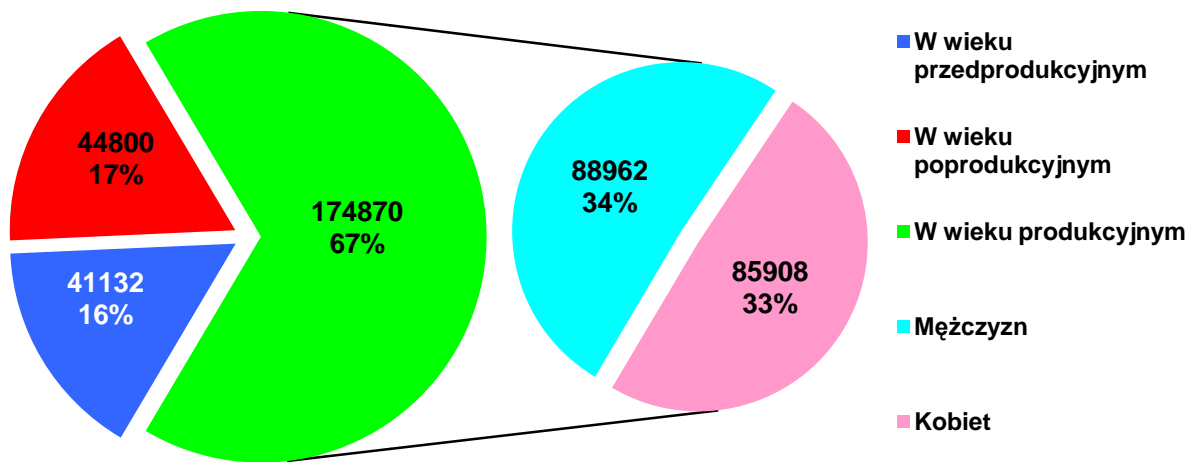
Liczba ludności, łącznie w obu powiatach systematycznie spada (w ciągu ostatnich 10 latach o 6,5 tysiąca) i na koniec 2010 roku wyniosła **261 023** osoby. W powiecie opolskim liczba mieszkańców utrzymuje się na zbliżonym poziomie, stąd spadek liczby ludności dotyczy głównie Opola. Tendencje te wynikają raczej z naturalnego ruchu ludności (przyrostu naturalnego) oraz migracji zarobkowych. Znaczącą przewagę w liczbie ludności stanowią kobiety, bo aż 52,3% na koniec 2010 roku. Szacuje się więc dalszy spadek liczby ludności ogółem, poprzez zbyt niski wskaźnik urodzeń. Społeczeństwo będzie się starzeć.

❖ *Ludność w wieku produkcyjnym*

Największym, długofalowym problemem obszaru, jest wyraźna tendencja corocznego spadku ludności w wieku przedprodukcyjnym przy jednoczesnym wzroście ludności w wieku poprodukcyjnym. W latach 1995-2005 był również widoczny niewielki wzrost ludności w wieku produkcyjnym, jednak odtąd liczba ta zaczyna maleć. Wobec coraz mniejszej liczby ludności w wieku przedprodukcyjnym, pewny jest bliski wyraźny spadek liczby ludności w wieku produkcyjnym. Mówiąc inaczej, społeczeństwo na analizowanym obszarze, jak i w regionie, wyraźnie starzeje się.

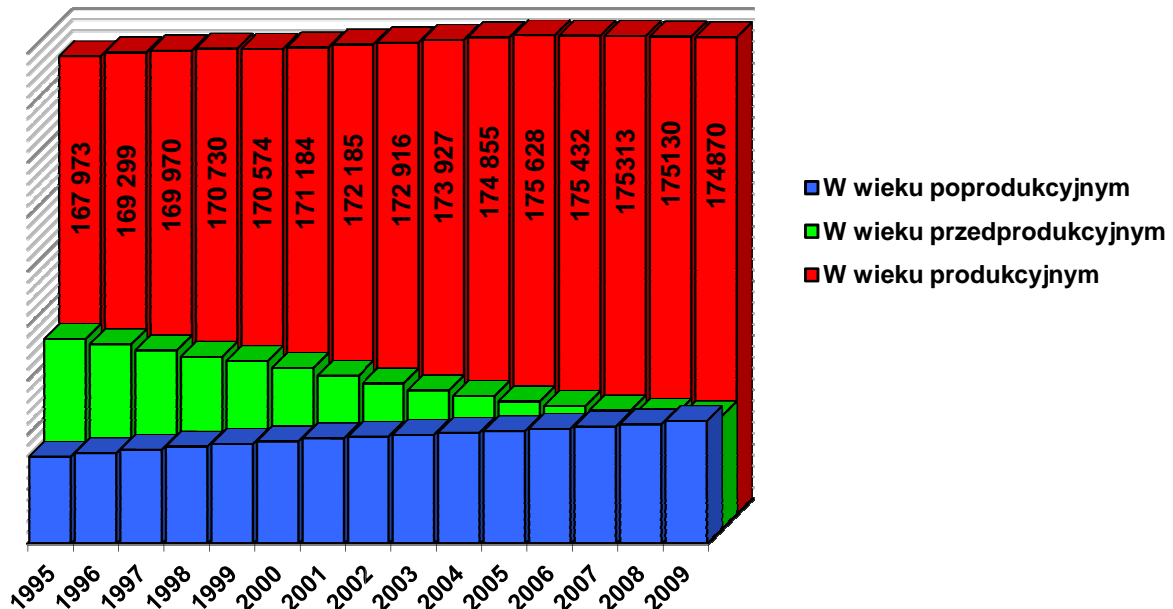
Analizując strukturę ludności (według stanu na koniec 2009 r.), w obu powiatach zliczono 260 802 osoby (125 792 osoby w Opolu i 135 010 osób w powiecie opolskim), wśród których było 174 870 osób w wieku produkcyjnym oraz 85 932 osoby w wieku

nieprodukcyjnym. Wśród osób w wieku produkcyjnym większość stanowili mężczyźni. Szczegóły przedstawiono na wykresie poniżej.

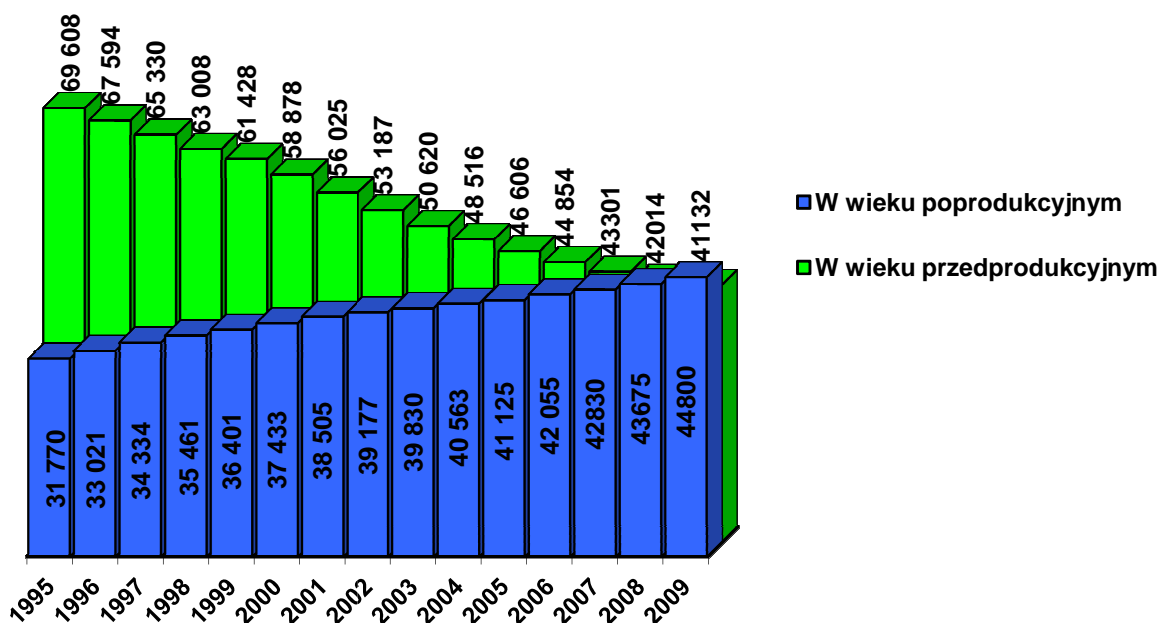


Wykres 1. Liczba i udział ludności w wieku przedprodukcyjnym, poprodukcyjnym i produkcyjnym (z podziałem na płeć). Stan na dzień 31.12.2009

Analizując okres lat 2002-2009 widoczny jest wzrost ludności w wieku produkcyjnym w Polsce (z poziomu 62,2% do 64,5%, tj. o 2,3%), województwie opolskim (z poziomu 62,8% do 65,7%, tj. o 2,9%) i powiecie opolskim (z poziomu 63,2% do 67,0%, tj. o 3,8%). W Opolu jednak nastąpił spadek ich udziału (z poziomu 67,3% do 67,1%, tj. o 0,2%).



Wykres 2. Liczba ludności Opolu i powiatu opolskiego według wieku produkcyjnego w latach 1995-2009



Wykres 3. Liczba ludności Opola i powiatu opolskiego w wieku nieprodukcyjnym w latach 1995-2009

W końcu 2009 roku w obu obsługiwanych powiatach **174 870** osób było w wieku produkcyjnym, przy czym ich liczba wydaje się utrzymywać na zbliżonym poziomie (wzrost o ok. 4300 osób w ciągu ostatnich 10 lat). Pomimo wahań, ich liczba wydaje się stale rosnać w powiecie opolskim (o 5800 osób w ciągu ostatnich 10 lat) do poziomu 90 445 osób w wieku produkcyjnym w końcu 2009 roku, zaś w Opolu maleć (o 1500 osób w ciągu ostatnich 10 lat) do poziomu 84 425 osób w końcu 2009 roku.

Według płci, zauważamy większy wzrost liczby mężczyzn w wieku produkcyjnym (o 2262 osoby) do poziomu 88 962 mężczyzn w końcu 2009 roku (50,9%). Liczba kobiet w wieku produkcyjnym wzrosła w tym samym czasie o nieco ponad 2000 osób do poziomu 85 908 kobiet w końcu 2009 roku (49,1%).

Większość osób w wieku produkcyjnym (109 618 osób – 62,7%) było w wieku mobilnym. 65 252 osoby (37,3%) były w wieku produkcyjnym niemobilnym. Widoczna jest dysproporcja wg płci, bowiem w wieku mobilnym 50,6% stanowią kobiety, podczas gdy w wieku niemobilnym stanowią one już tylko 46,7%.

Jako wiek mobilny określa się przedział wiekowy zawierający się w wieku produkcyjnym i obejmujący osoby, które są zdolne do zmiany stanowiska, miejsca pracy lub ewentualnego przekwalifikowania się. Wiek mobilny określa się zazwyczaj jako przedział między 18 a 44 rokiem życia niezależnie od płci. Jako osoby w wieku niemobilnym określane są te, które nie są już chętne do zmiany miejsca pracy, kształcenia lub przekwalifikowania się w celu zmiany stanowiska. Przedział wieku niemobilnego określony jest zwykle jako 45-59 lat dla kobiet, oraz 45-64 lat dla mężczyzn.

❖ *Gospodarka powiatu – Atuty i bariery*

Głównym atutem Opola jest jego lokalizacja jako miasta wojewódzkiego – centrum gospodarczego i kulturalnego a także największego w województwie węzła drogowego i kolejowego. W Opolu zlokalizowane są 3 macierzyste uczelnie wyższe (Uniwersytet Opolski, Politechnika Opolska, Wyższa Szkoła Zarządzania i Administracji), to tutaj też zamieszkuje i

pracuje wielu wykształconych specjalistów. Atutem jest również rozwijająca się specjalna strefa ekonomiczna. Z kolei barierami rozwojowymi jest rosnące ubóstwo w niektórych dzielnicach, zróżnicowanie ekonomiczne ludności, lokalne problemy komunikacyjne (duże natężenie ruchu, ruch tranzytowy, korki, brak miejsc parkingowych).

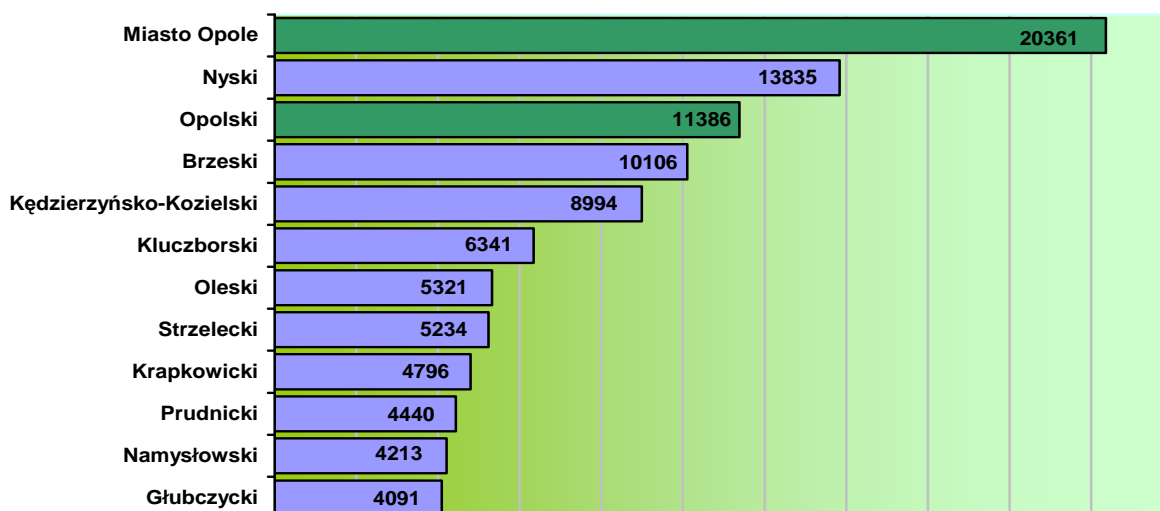
Atutem powiatu opolskiego jest bliskość miasta wojewódzkiego (Opola – jako miejsc pracy, centrów handlowych, usługowych), bogata sieć dróg (w tym autostrada A4 Katowice-Wrocław, z węzłami drogowymi), oraz umiarkowane walory krajobrazowe i turystyczne (obszary leśne, jezioro Turawskie). W gminie Tarnów Opolski są duże zasoby margli, wykorzystywane do produkcji cementu. Barięą w rozwoju powiatu opolskiego jest niski wskaźnik przedsiębiorczości. Ponadto większość mieszkańców woli zatrudnienie w Opolu, najczęściej z uwagi na wyższe zarobki. Barięą jest też niechęć do podejmowania pracy w regionie przez szansę migracji zarobkowej poza granice kraju.

❖ *Pracodawcy*

Liczba pracodawców na terenie województwa opolskiego przyjęła od 1995 r. stały trend wzrostowy. Na koniec grudnia 2010 r. na terenie działania PUP w Opolu w systemie KRUPGN – REGON zarejestrowanych było **31 747 podmiotów gospodarczych**.

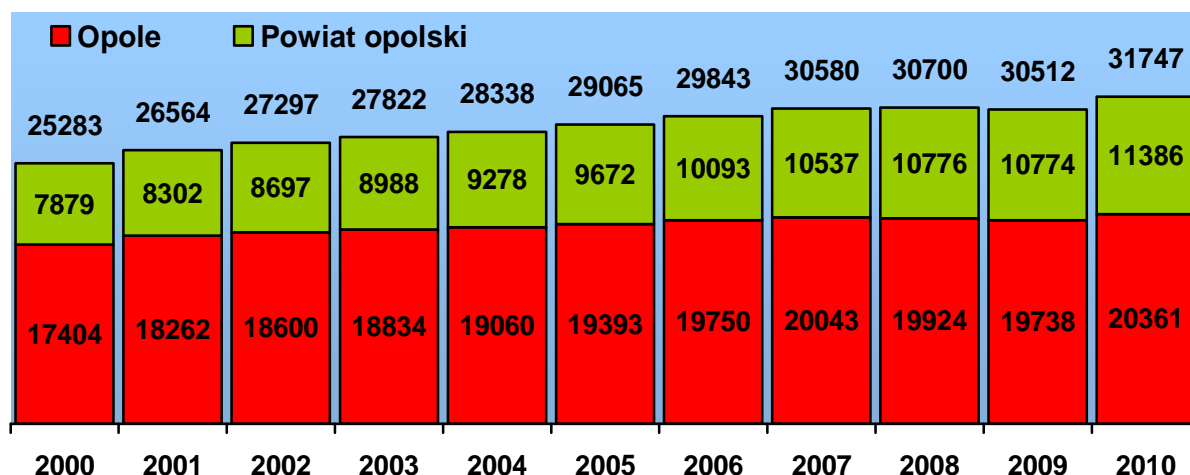
- Opole: 20 361 podmiotów,
- powiat opolski: 11 386 podmiotów.

Liczba podmiotów gospodarczych funkcjonujących na terenie PUP w Opolu stanowiła **32,0%** ogółu podmiotów województwa opolskiego (99 118), zaś na tle województwa w przekroju terytorialnym najwięcej podmiotów działało właśnie na terenie Opola. Szczegóły przedstawia wykres 1.



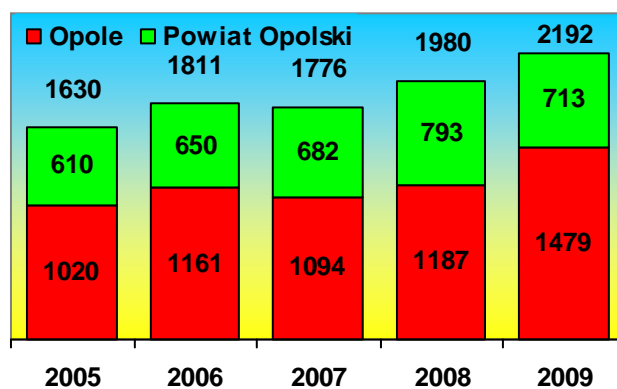
Wykres 4 Liczba podmiotów gospodarczych w województwie opolskim. Dane wg GUS. Stan na 31.12.2010 r.

W porównaniu do grudnia 2009 roku nastąpił **wzrost liczby podmiotów o 1235 (4,0%)**. Rok 2010 był pierwszym, w którym zanotowano tak duży wzrost liczby podmiotów gospodarczych (największy od 2001 r.) w obszarze działań Powiatowego Urzędu Pracy w Opolu. Szczegóły ilustruje wykres 2.

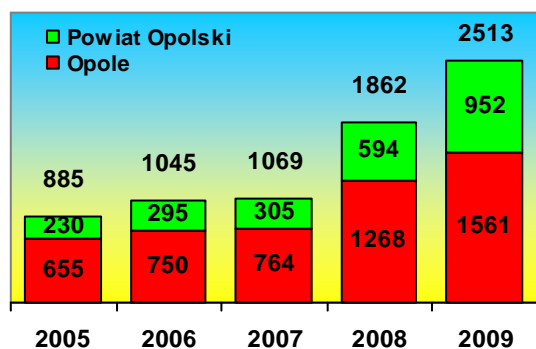


Wykres 5. Liczba podmiotów gospodarczych w Opolu i w powiecie opolskim w latach 1995-2010

W rozpatrywanym okresie 2005-2008 w każdym roku rejestrowało się około 1500-1900 nowych podmiotów gospodarczych. W 2009 r. ich liczba po raz pierwszy przekroczyła pułap 2000 obrazując tym samym tendencję rosnącą. W 2009 r. najczęściej podmiotów gospodarczych zarejestrowano z sekcji G (handel, naprawy pojazdów – 592 podmioty), F (budownictwo – 334 podmioty) oraz M (działalność profesjonalna, naukowa i techniczna – 229 podmiotów).



Wykres 6 Liczba nowo rejestrowanych podmiotów w rejestrze REGON w latach 2005-2009.

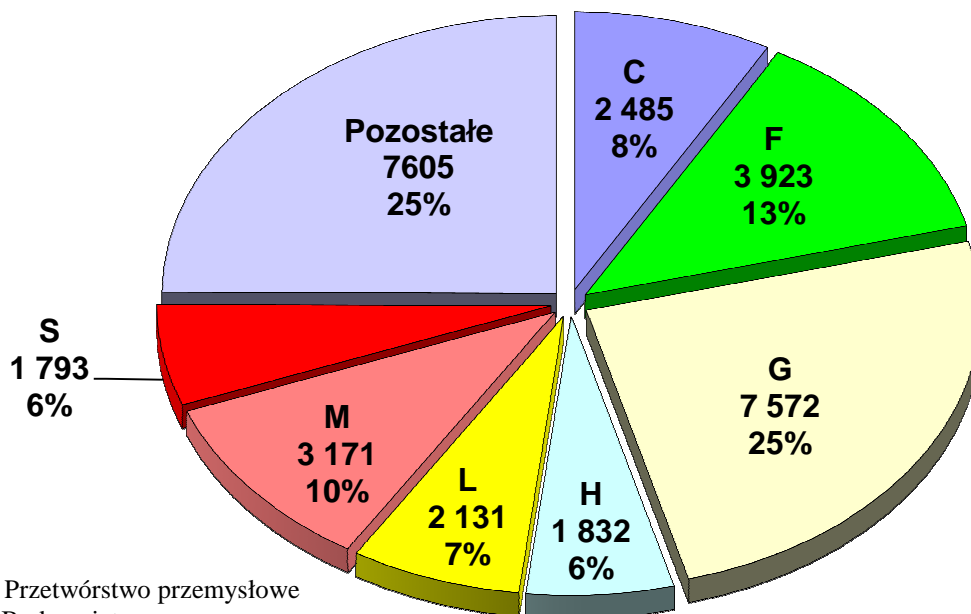


Wykres 7. Liczba podmiotów gospodarczych wyrejestrowanych z rejestru REGON w latach 2005-2009

Jednocześnie w latach 2005-2007 z rejestru REGON wyrejestrowywano rocznie około tysiąca podmiotów (większość – około 600-800 z terenu Opola) Po nadejściu kryzysu ekonomicznego w 2008 r. liczba ta wzrosła i to w 2009 roku aż dwukrotnie. Szczegóły ukazano na wykresie 4. Najwięcej wyłączeń z ewidencji zanotowano w sekcji G (713 osób), M (374 osoby) i F (289 osób). Zdecydowaną większość likwidowanych podmiotów (88%) stanowią osoby fizyczne prowadzące działalność gospodarczą.

Porównując podmioty gospodarcze w końcu 2009 r. według sekcji PKD obserwujemy, iż na terenie działania Powiatowego Urzędu Pracy w Opolu, największy udział (22%) stanowią firmy sklasyfikowane w sekcji G (handel, naprawa pojazdów) oraz (19%) w sekcji L (obsługa nieruchomości). W dalszej kolejności należy wymienić sekcje: F (budownictwo), M (działalność profesjonalna), C (przetwórstwo przemysłowe), H (transport,

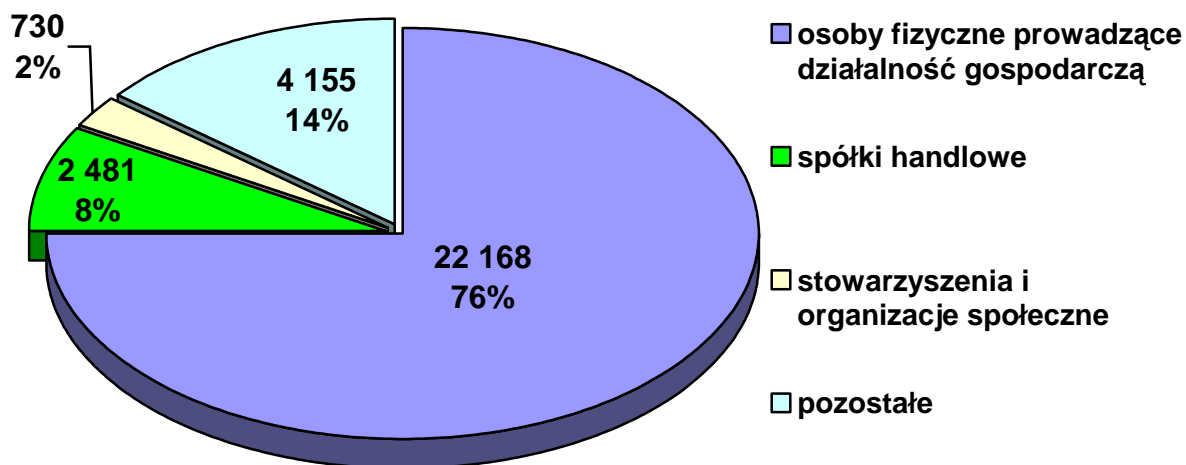
gospodarka magazynowa i łączność) oraz S (pozostała działalność usługowa). Pozostałe sekcje stanowią grupę 22%. Szczegóły przedstawiono na wykresie 5.



- Sekcja C - Przetwórstwo przemysłowe
- Sekcja F - Budownictwo
- Sekcja G - Handel, naprawa pojazdów
- Sekcja H - Transport i gospodarka magazynowa
- Sekcja L - Obsługa rynku nieruchomości
- Sekcja M - Działalność profesjonalna, naukowa i techniczna
- Sekcja S - Pozostała działalność usługowa

Wykres 8. Liczba i udział podmiotów gospodarczych regionu Opola i powiatu opolskiego według struktury PKD. Stan na dzień 31.12.2009.

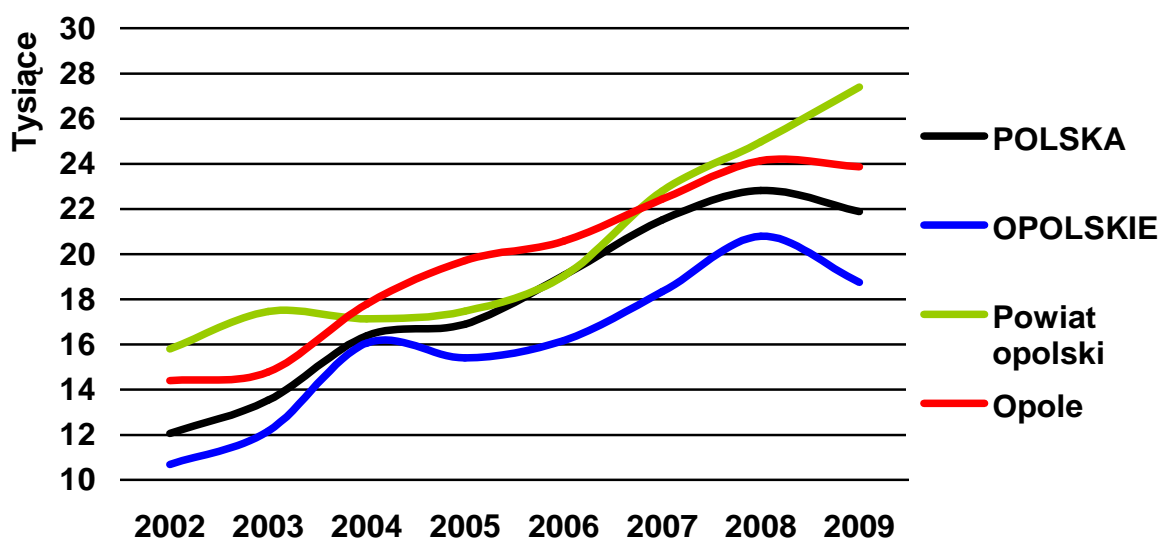
Spośród 31 747 podmiotów gospodarczych (zarejestrowanych na obszarze działania tut. urzędu na koniec grudnia 2010 r.), zdecydowaną większość (96,9% - 30 775 podmiotów) stanowiły jednostki sektora prywatnego. Wśród nich, zdecydowaną większość stanowią osoby fizyczne prowadzące działalność gospodarczą.



Wykres 9. Podmioty gospodarki narodowej zarejestrowane w rejestrze regon z sektora prywatnego według sektorów własnościowych. Stan na dzień 31.12.2009 r.

Obserwując dane dot. sprzedanej produkcji przemysłowej (w przeliczeniu na jednego mieszkańca), widoczny jest trend wzrostowy, jednak rok 2009 okazał się trudnym w kraju i większości regionów polski. Widoczny jest spadek produkcji sprzedanej przemysłu zarówno w Polsce, na Opolszczyźnie jak i w Opolu. Z kolei w powiecie opolskim zanotowano wzrost. Wykres 7 uwidacznia zaś, iż pomimo niższego wskaźnika produkcji sprzedanej przemysłu w województwie opolskim (w porównaniu ze wskaźnikiem krajowym), oba powiaty (opolski i Opole) przekraczają średnią wojewódzką i krajową.

Wzrost produkcji sprzedanej przemysłu wpłynął na obniżenie poziomu bezrobocia, co zostało zapoczątkowane wyraźnie właśnie z początkiem 2004 roku. Brak natomiast odzwierciedlenia we wzroście liczby podmiotów gospodarczych, nawet w sekcji przetwórstwa przemysłowego. Oznacza to wzrost produkcji wśród podmiotów gospodarczych już istniejących na rynku.



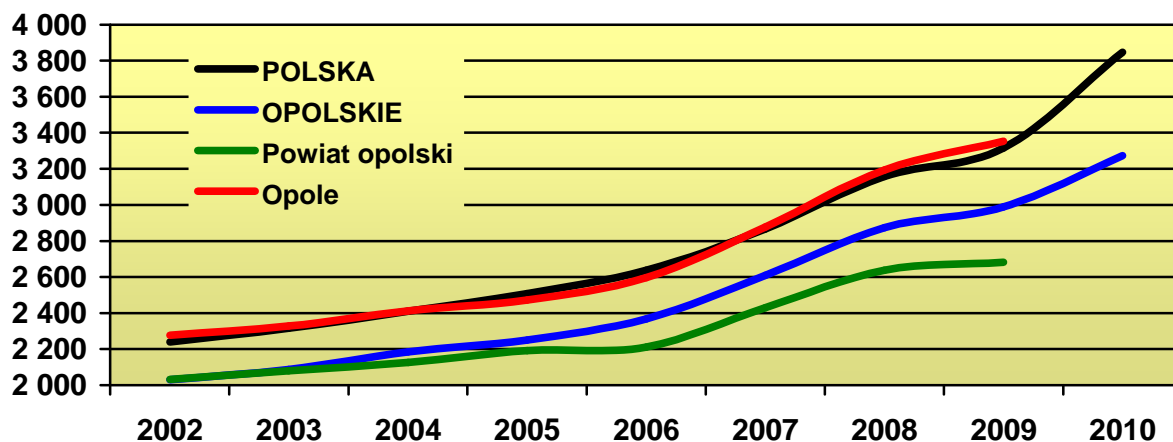
Wykres 10. Produkcja sprzedana przemysłu ogółem na jednego mieszkańca (zł). Dane według GUS.

❖ Wynagrodzenie (dane wg GUS)

Okres ostatnich lat odznaczył się wzrostem wynagrodzenia, szczególnie od momentu wejścia Polski do Unii Europejskiej i wspólnoty krajów EOG. Spowodowało to częściowy odpływ wielu wykwalifikowanych specjalistów z ich dotychczasowych miejsc zatrudnienia. Pracodawcy, w celu zapobieżenia dalszym migracjom zarobkowym, zmuszeni byli do istotnego wzrostu poziomu płac.

Przeciętny miesięczny poziom wynagrodzenia brutto w skali kraju rósł z poziomu 2 239,56 zł w 2002 r. do 3 315,38 zł w 2009 r. W 2010 r. w skali kraju wynagrodzenie to wynosiło już 3 847,91 zł, a w województwie opolskim 3 272,75 zł. Choć poziom wynagrodzenia w Opolu (3 352,46 zł) jest nieco powyżej średniej krajowej, to w powiecie opolskim (2 681,01 zł) jest dużo niższy. W 2009 r. przeciętne miesięczne wynagrodzenie brutto w Opolu stanowiło 101,1% przeciętnego miesięcznego wynagrodzenia w kraju (podczas gdy w 2002 r. wynagrodzenie to było wyższe o 1,6% od średniej krajowej). W powiecie opolskim, z roku na rok, notowany jest znacznie niższy poziom wynagrodzenia

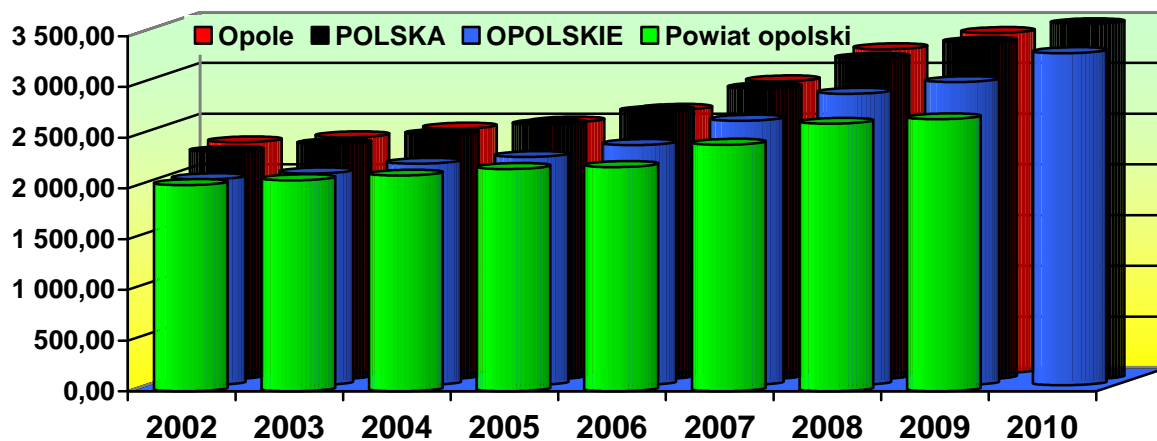
porównując do przeciętnego miesięcznego wynagrodzenia krajowego brutto (spadek z 90,7% w 2002 r. do 80,9% w 2009 r.). Szczegóły przedstawia wykres 8.



Wykres 11. Wielkość przeciętnego miesięcznego wynagrodzenia brutto w Opolu, powiecie opolskim, województwie opolskim oraz kraju w latach 2002-2010. Dane dla 2010 r. ukazują przeciętne miesięczne wynagrodzenie brutto w sektorze przedsiębiorstw, dostępne jedynie na poziomie kraju i województw.

W 2009 r. najwyższe przeciętne wynagrodzenie brutto w województwie opolskim zanotowano w powiecie krapkowickim (3 602,56 zł – 108,7% przeciętnego miesięcznego wynagrodzenia krajowego), zaś najniższe – w powiecie prudnickim (2 594,65 zł – 78,3% przeciętnego miesięcznego wynagrodzenia krajowego).

Porównując stan z lat 2002-2009 widoczny jest jednak stały wzrost przeciętnego miesięcznego wynagrodzenia brutto, zarówno na terenie Opola jak i w powiecie opolskim. Szczegóły ilustruje wykres 9.



Wykres 12. Przeciętne miesięczne wynagrodzenie brutto w Opolu i w powiecie opolskim w latach 2002-2009.

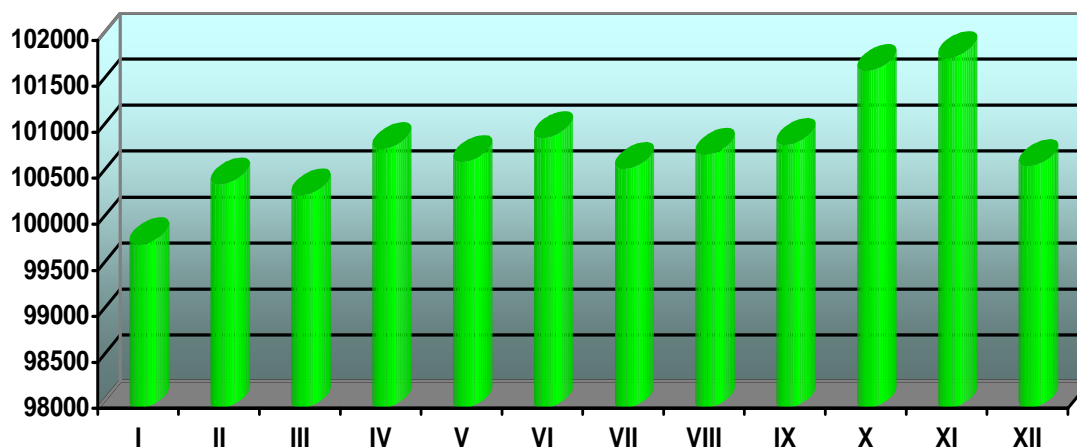
❖ Pracujący

Wobec zbliżonych wielkości liczby podmiotów gospodarczych, liczba bezrobotnych jest ściśle powiązana z liczbą osób pracujących. Możemy więc obserwować wzrost liczby pracujących w miesiącach, w których wystąpił spadek poziomu bezrobocia. Wzrost liczby pracujących w 2010 r. wystąpił w miesiącach od kwietnia do lipca (co wiąże się głównie

z rozpoczęciem prac sezonowych) oraz w okresie października i listopada. W 2010 roku pomimo kryzysu zaobserwowano wzrost liczby pracujących.

Na koniec grudnia 2010 r. liczba pracujących na obszarze funkcjonowania PUP w Opolu wyniosła ponad **100 tys. tj. 31,1%** ogółu pracujących w województwie opolskim, z czego w Opolu 66,6 tys., a w powiecie opolskim blisko 34,0 tys. W porównaniu z grudniem 2009 roku **liczba pracujących zwiększyła się o 1068 osób**. Dane te uzyskano dzięki przeliczeniu stopy bezrobocia, podawanej przez GUS.

Wahania liczby pracujących w 2010 roku przedstawia poniższy wykres:



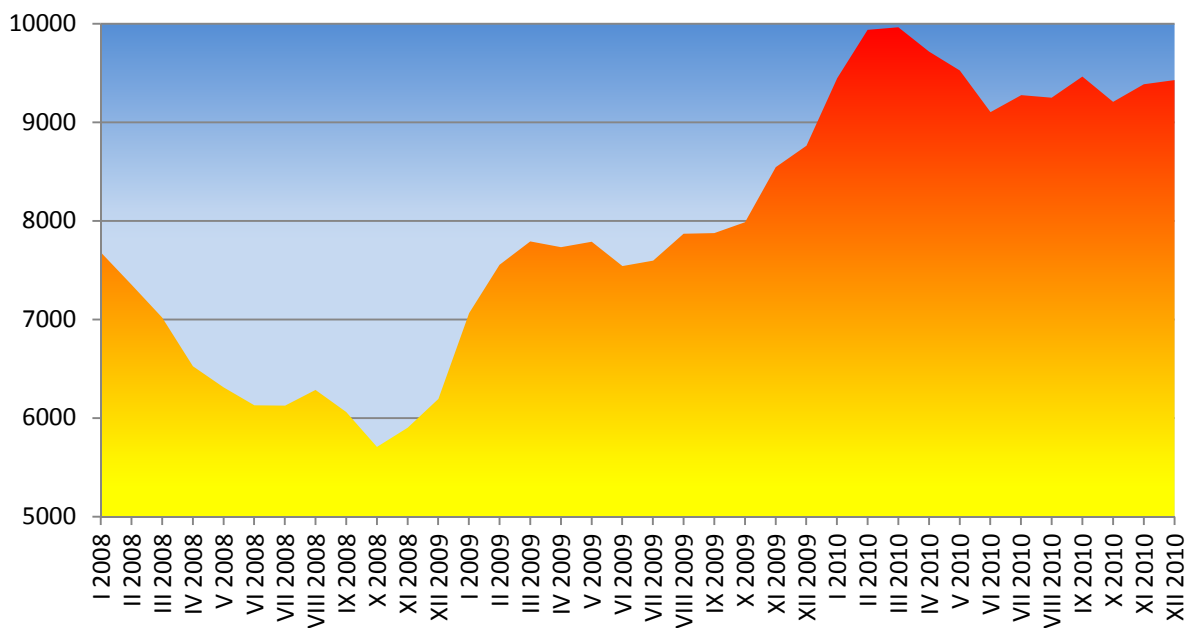
Wykres 13. Liczba pracujących na obszarze funkcjonowania PUP w Opolu w 2010 r. Dane uzyskano z przeliczenia stopy bezrobocia podanej przez GUS.

II. POZIOM I STOPA BEZROBOCIA

❖ *Poziom bezrobocia*

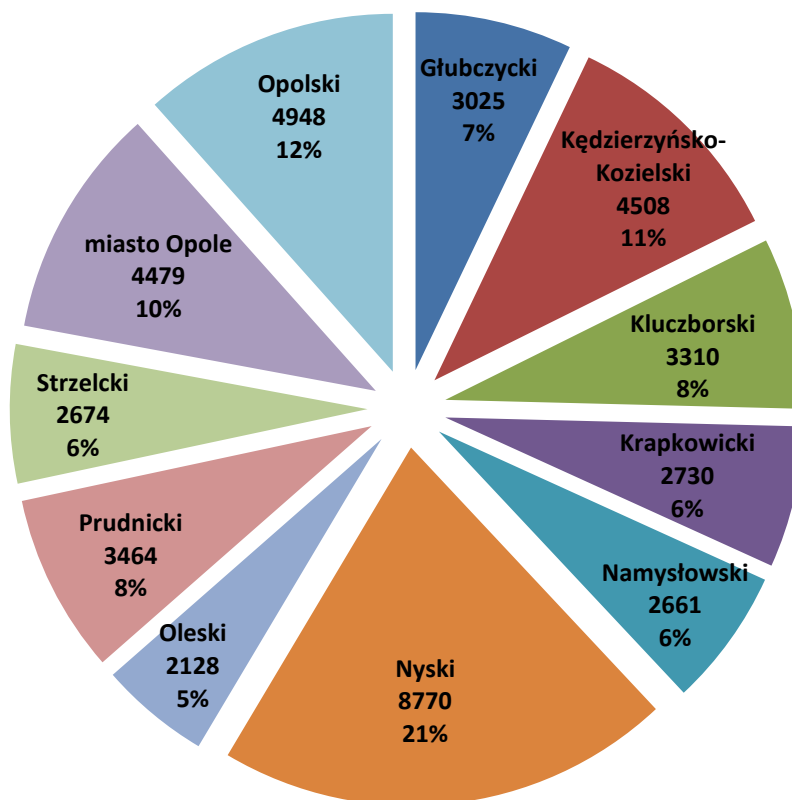
Rok 2010 charakteryzował się stałym, wysokim bezrobociem, bez znaczących wahań liczby bezrobotnych tak jak w latach poprzednich. Tendencja spadkowa liczby bezrobotnych, zapoczątkowana w 2004 r. (wykres 11) została przerwana w listopadzie 2008 r. odkąd wykazuje stałą tendencję wzrostową. Liczba bezrobotnych zarejestrowanych w Powiatowym Urzędzie Pracy w Opolu w końcu **grudnia 2010 roku wyniosła 9427 osób** (w tym 4953 kobiety) i była **wyższa o 664 osoby** w porównaniu do grudnia 2009 r. i aż o **3233 osoby** wyższa w porównaniu do grudnia 2008 r.

Poziom bezrobocia w 2010 r. był najwyższy, począwszy od 2007 r.. Najniższy poziom bezrobocia rejestrowano w 1998 roku (w czerwcu 1998 r. – 6194 osoby), jednak w październiku 2008 r. poziom bezrobocia spadł do poziomu nienotowanego od co najmniej 15 lat, osiągając wartość minimalną 5709 osób. Kryzys gospodarczy sprawił iż do końca 2010 r. poziom ten wzrósł o 3718 osób.



Wykres 14. Liczba bezrobotnych zarejestrowanych w ewidencji PUP w Opolu w latach 2006-2010.

W województwie opolskim najwięcej osób bezrobotnych zarejestrowanych jest właśnie w Powiatowym Urzędzie Pracy w Opolu – 19,3%. Szczegóły zilustrowano na wykresie 12.

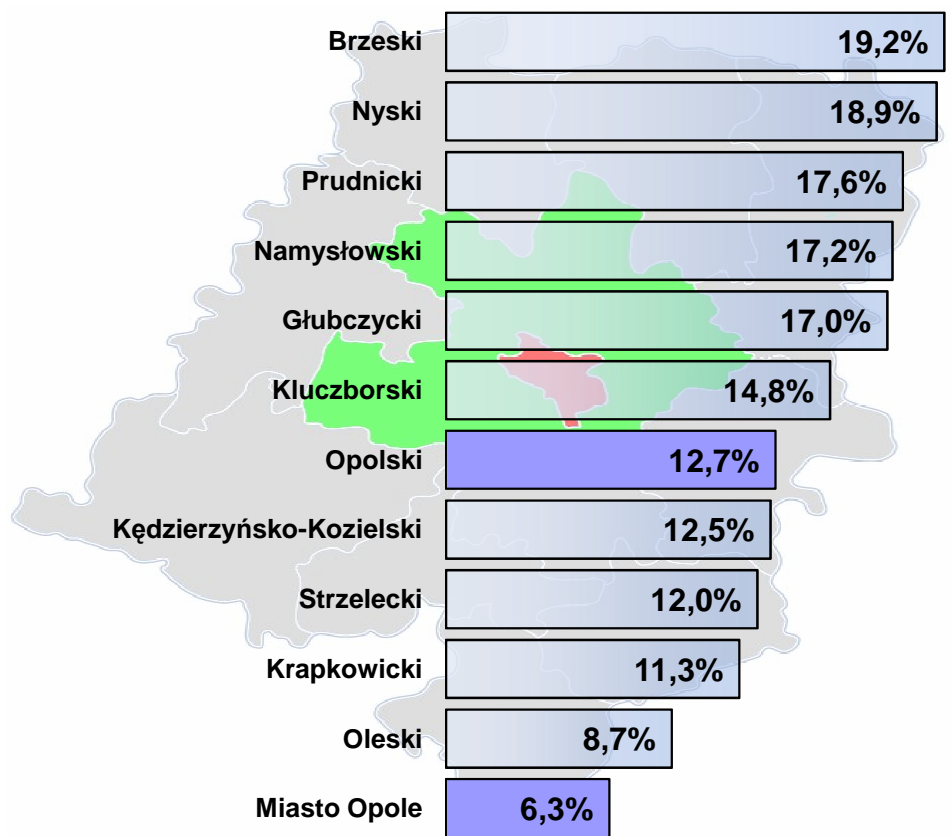


Wykres 15. Liczba osób bezrobotnych i ich udział w województwie opolskim. Stan na dzień 31.12.2010 r.

❖ *Stopa bezrobocia*

Stopa bezrobocia, będąca stosunkiem liczby bezrobotnych do liczby osób aktywnych zawodowo, podobnie jak liczba bezrobotnych w latach 2006-2008, przyjęła tendencję malejącą, jednak od 2009 r. charakteryzuje się ponownym wzrostem.

Na koniec grudnia 2010 r. w obrębie działania PUP w Opolu, stopa bezrobocia ukształtowała się na poziomie **8,6%** (w Opolu **6,3%**, w powiecie opolskim **12,7%**), natomiast w województwie opolskim na poziomie 13,1% (szczegółowe dane dla powiatów województwa opolskiego przedstawiono na wykresie 13). W kraju stopa bezrobocia wyniosła 12,3%. Dla porównania na koniec grudnia 2009 r. dla obszaru działań PUP w Opolu, wynosiła ona 8,1% (w Opolu 5,9%, w powiecie opolskim 12,1%), w województwie zaś 12,9%. *Miasto Opole charakteryzuje się najniższym wskaźnikiem stopy bezrobocia w województwie opolskim.*



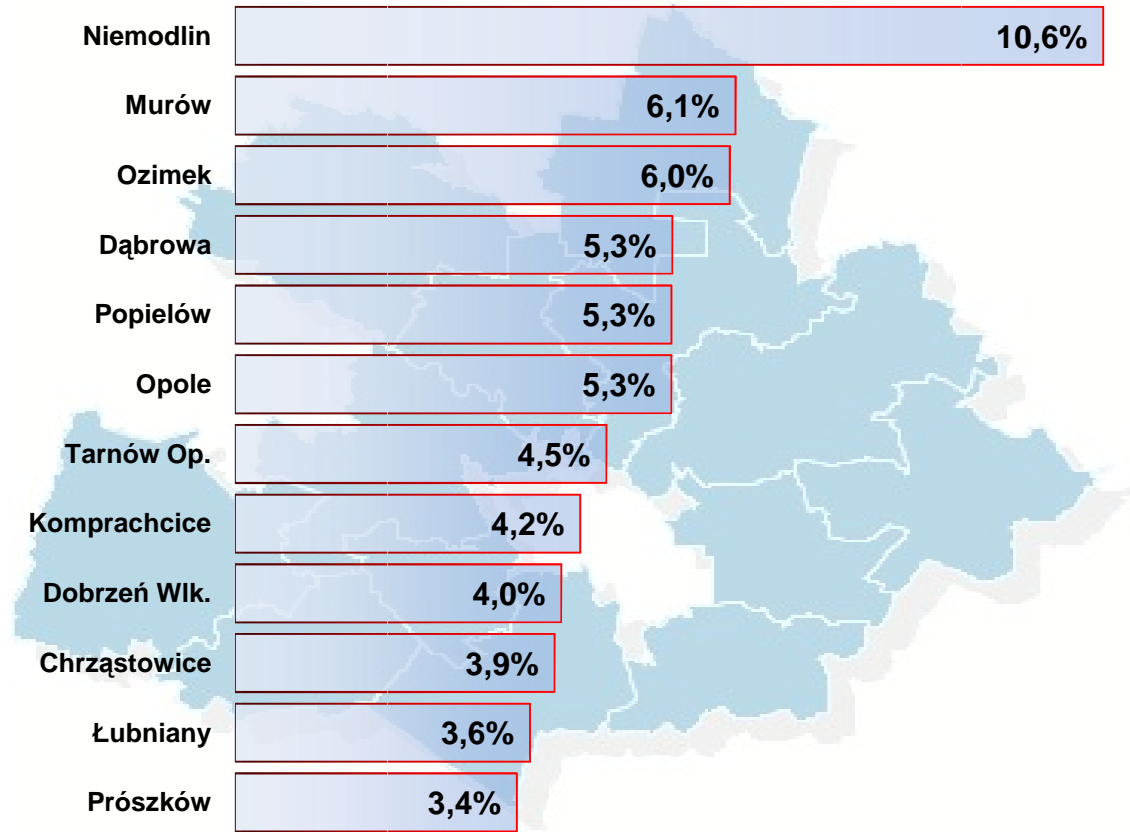
Wykres 16. Stopa bezrobocia w powiatach województwa opolskiego. Stan na dzień 31.12.2010.

❖ *Wskaźnik natężenia bezrobocia*

Stosunek liczby bezrobotnych do osób w wieku produkcyjnym obrazuje wskaźnik natężenia bezrobocia, który na koniec grudnia 2010 r. dla PUP w Opolu, ukształtował się na poziomie **5,4%** (5,2% w Opolu, 5,5% w powiecie opolskim) i był wyższy o **0,4** punktu procentowego w porównaniu do grudnia 2009 roku.

Najwyższy wskaźnik natężenia bezrobocia zanotowano w gminach Niemodlin (10,56%) i Tułowice (8,98%), co jest efektem minionych przekształceń gospodarczych. W filii tut. urzędu w Niemodlinie, obsługującej mieszkańców tego regionu, zarejestrowane są

973 osoby bezrobotne z gminy Niemodlin (w tym 473 osoby zamieszkałe na terenie Niemodlina), oraz 341 osób bezrobotnych z gminy Tułowice. Najniższy wskaźnik natężenia bezrobocia (3,43%) osiągnięto w gminie Prószków, gdzie zarejestrowane są 222 osoby. Szczegóły ilustruje wykres 14.



Wykres 17. Wskaźnik natężenia bezrobocia w Opolu oraz na terenie gmin powiatu opolskiego. Stan na dzień 31.12.2010.

III. CECHY BEZROBOCIA

❖ *Zwolnienia z przyczyn dot. zakładu pracy*

Zwolnienia grupowe mają miejsce wówczas, gdy u pracodawcy, zatrudniającego co najmniej 20 pracowników, przyczyny niedotyczące pracowników powodują konieczność rozwiązania stosunków pracy w okresie nieprzekraczającym 30 dni i zwolnienie obejmuje co najmniej:

- 10 pracowników, gdy pracodawca zatrudnia mniej niż 100 pracowników,
- 10% pracowników, gdy pracodawca zatrudnia przynajmniej 100 pracowników, jednak mniej niż 300 pracowników,
- 30 pracowników, gdy pracodawca zatrudnia 300 lub więcej pracowników.

W 2010 r. kontynuowano zwolnienia osób z przyczyn niedotyczących pracowników na podstawie zgłoszeń pracowniczych z roku poprzedniego jak również dokonywali zwolnień pracowników zgłoszonych w analizowanym roku. Zwolnienia miały miejsce w następujących firmach:

- Telekomunikacja Polska S.A.,
- Huta MAŁAPANEW,
- MAŁAPANEW Maszyny i Konstrukcje sp. z o.o.,
- Poczta Polska S.A.,
- Ruch S.A.,
- Jednostka Wojskowa nr 1946,
- Powszechny Zakład Ubezpieczeń na Życie S. A.,
- PKO Bank Polski S.A.,
- Jednostka Wojskowa Nr 2286,
- Meblopax PPH Sp. z o. o.

Wśród wymienionych pracodawców byli tacy, których siedziba mieści się na terenie działania Powiatowego Urzędu Pracy w Opolu, jak również firmy o zasięgu ogólnopolskim zwalniające osoby zamieszkujące Opole lub powiat opolski. Łącznie **pracodawcy zgłosili zamiar zwolnienia 448 osób**, jednak nie wszyscy dokonali definitywnych zwolnień pracowników. Cześć pracodawców ostatecznie zrezygnowała ze zwolnień grupowych, uzasadniając to korzystną zmianą koniunktury gospodarczej lub zaproponowała swoim pracownikom zmianę warunków pracy i płacy w dalszym ciągu zapewniając im pracę. Ostatecznie w 2010 r. z przyczyn niedotyczących pracowników **zatrudnienie straciło 320 osób**.

Powiatowy Urząd Pracy w Opolu w przypadku pozyskania informacji o rozwiązaniu umów o pracę z pracownikami w oparciu o przepisy ustawy z 13 marca 2003 r. o szczególnych zasadach rozwiązywania z pracownikami stosunku pracy z przyczyn niedotyczących pracownika, nawiązywał natychmiastowy kontakt z pracodawcą. Efektem tego było systematyczne pozyskiwanie danych dotyczących liczby zwalnianych pracowników z miasta Opole i powiatu opolskiego, ram czasowych, w którym pracodawca dokonuje zwolnień jak również innych istotnych informacji związanych z tym faktem.

Stały kontakt pracowników tut. urzędu z osobami reprezentującymi pracodawcę, upoważnionymi do przekazywania informacji o przebiegu zwolnień, umożliwił przygotowanie działań informacyjnych dla zwalnianych osób.

Propozycję współpracy w tym zakresie kierował tut. urząd do pracodawców, u których następował proces zwolnień grupowych. Gotowość urzędu pracy do podjęcia działań na rzecz zwalnianych osób wyrażała się co do możliwości przedstawienia zainteresowanym pracownikom informacji o instrumentach pomocowych będących w dyspozycji Powiatowego Urzędu Pracy, z których mogliby ewentualnie skorzystać. W szczególności dotyczy to takich usług jak poradnictwo zawodowe, pośrednictwo pracy, możliwości szkoleń a także zasad rejestracji w urzędzie.

Pomoc urzędu dla zwalnianych pracowników wyrażała się organizacją spotkań wyjazdowych pracowników urzędu jak i możliwością udzielania porad i informacji również na terenie tut. urzędu pracy.

Propozycja przygotowania takich spotkań informacyjnych kierowana była między innymi do następujących przedsiębiorstw: MAŁAPANEW ARMATURA Sp. z o.o., „MAŁAPANEW” Maszyny i konstrukcje Sp. z o.o., PZU NA ŻYCIE S.A., BANK BPH, RUCH S.A.

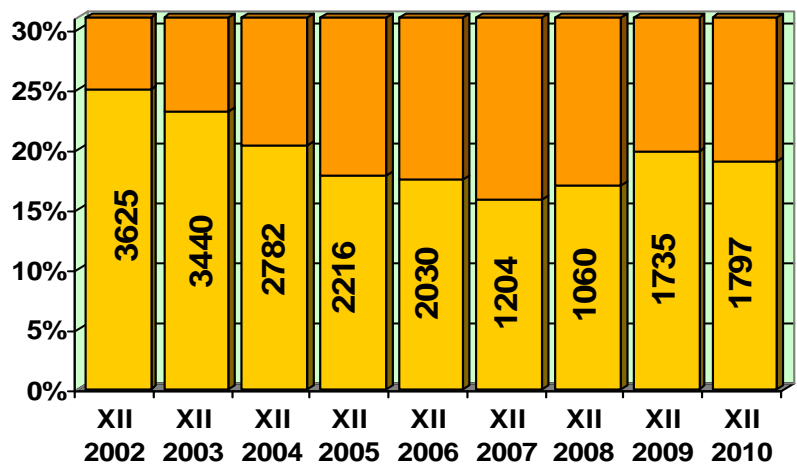
Przykładem tego typu działań zainicjowanych przez tut. urząd było spotkanie ze zwalnianymi cywilnymi pracownikami Jednostki Wojskowej 1946 w Komprachcicach. Spotkanie miało miejsce 17 czerwca 2010 r. w siedzibie pracodawcy. Powiatowy Urząd Pracy w Opolu reprezentowali pracownicy Referatu Rejestracji i Ewidencji oraz Działu Współpracy z Partnerami Rynku Pracy. Spotkanie miało charakter dwuetapowy. W pierwszej części uczestnicy spotkania pozyskali wiedzę dotyczącą procedur związanych z uzyskiwaniem statusu bezrobotnego w urzędzie pracy. Zainteresowani mogli również umówić się na konkretny termin rejestracji w PUP Opole.

Druga część spotkania dotyczyła prezentacji podstawowej usługi rynku pracy jaką jest pośrednictwo pracy, w tym pracy związanej ze swobodnym przepływem pracowników na terenie państw Unii Europejskiej i Europejskiego Obszaru Gospodarczego. Omówiono także stosowane w PUP w Opolu usługi świadczone poprzez nowoczesne techniki komunikacji.

Wśród bezrobotnych pozostających w ewidencji urzędu wg stanu na dzień 31.12.2010 r. **7980 osób poprzednio pracowało**. W liczbie tej znajduje się **510 osób** (6,4%) zwolnionych z przyczyn dotyczących zakładu pracy i stanowi to najwyższy udział tej grupy wobec ogółu bezrobotnych ze wszystkich powiatów województwa opolskiego (gdzie udział ten wyniósł średnio 3,4% ogółu bezrobotnych, przy średniej krajowej 3,1%).

❖ *Bezrobotni poniżej 25 roku życia*

Udział osób bezrobotnych do 25 roku życia, które to należą do grupy osób w szczególnie trudnej sytuacji na rynku pracy, nie stanowił już tak dużego problemu jak w latach poprzednich (porównanie przedstawiono na wykresie 18), jednak od 3 lat notowany jest systematyczny wzrost zarówno ich liczby jak i udziału wobec ogółu bezrobotnych. Udział ten podlega rocznym wahaniom (generalnie jest najniższy w maju zaś najwyższy we wrześniu). Zjawisko to jest związane bezpośrednio z napływem osób młodych kończących naukę w szkole i rejestrujących się po okresie wakacyjnym.



Wykres 18. Udział bezrobotnych do 25 roku życia wobec ogółu bezrobotnych w latach 2002-2010.

Bezrobotni w **wieku do 25 roku życia** na koniec grudnia 2010 r. stanowili **19,1%** ogółu bezrobotnych (tj. **1797 osób**), z tego **408** bezrobotnych tej grupy to osoby posiadające status długotrwale bezrobotnych.

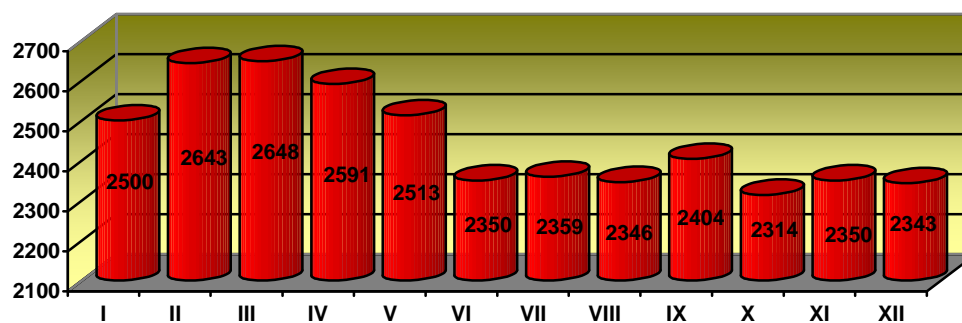
Udział grupy osób do 25 roku życia, z terenu działania Powiatowego Urzędu Pracy w Opolu, jest stosunkowo niski w porównaniu do innych powiatów województwa opolskiego (średnio w województwie udział ten wyniósł 22,2%), oraz niższy niż w kraju (w porównaniu do 21,9%). Najmniejszy udział bezrobotnych do 25 roku życia notujemy właśnie w Opolu (14,5%). W powiecie opolskim notujemy poziom (23,2%) powyżej średniej wojewódzkiej,

zaś najwyższy zanotowano w powiecie oleskim (29,8%). Na taki wynik wpływa zapewne największa w województwie liczba os kierowanych na staże.

Wśród osób do 25 roku życia, będących w ewidencji bezrobotnych w końcu 2010 r., największą grupę stanowią osoby z wykształceniem gimnazjalnym lub niższym (469 osób), zasadniczym zawodowym (436 osób) oraz średnim ogólnokształcącym (366 osób). Resztę stanowią osoby z wykształceniem policealnym lub średnim zawodowym (337 osób), oraz wyższym (189 osób). W ciągu ostatnich 5 lat, wśród osób do 25 roku życia, zauważamy tendencję wzrostu udziału osób z wykształceniem wyższym i średnim ogólnokształcącym (o 5%), oraz spadku udziału osób z wykształceniem zasadniczym i średnim zawodowym (o 5%).

❖ *Bezrobotni o niskich kwalifikacjach i bez kwalifikacji zawodowych*

Niepokojącym zjawiskiem pozostaje utrzymująca się wciąż na wysokim poziomie liczba osób bez kwalifikacji zawodowych. Choć liczba ta w ciągu roku podlega wahaniom, to jednak należy pamiętać, iż grupa ta stanowi wciąż **24,9%** ogółu bezrobotnych. W skali województwa, udział ten jest nieco niższy od średniej na Opolszczyźnie (28,7%), jednak mieści się w szerokiej rozpiętości wahań poszczególnych powiatów (między 14,5% w powiecie oleskim a 41,1% w powiecie strzeleckim). W skali kraju udział ten wyniósł 26,4%.



Wykres 19. Liczba osób bezrobotnych bez kwalifikacji zawodowych pozostających w ewidencji PUP w Opolu w kolejnych miesiącach 2010 roku.

Do kategorii osób bez kwalifikacji zawodowych wchodzi dwie największe grupy bezrobotnych, tj. osoby posiadające wykształcenie gimnazjalne i poniżej oraz zasadnicze zawodowe; w końcu 2010 roku stanowiły one odpowiednio **29,0%** (tj. **2730** osób) i **26,0%** ogółu bezrobotnych (**2450** osób).

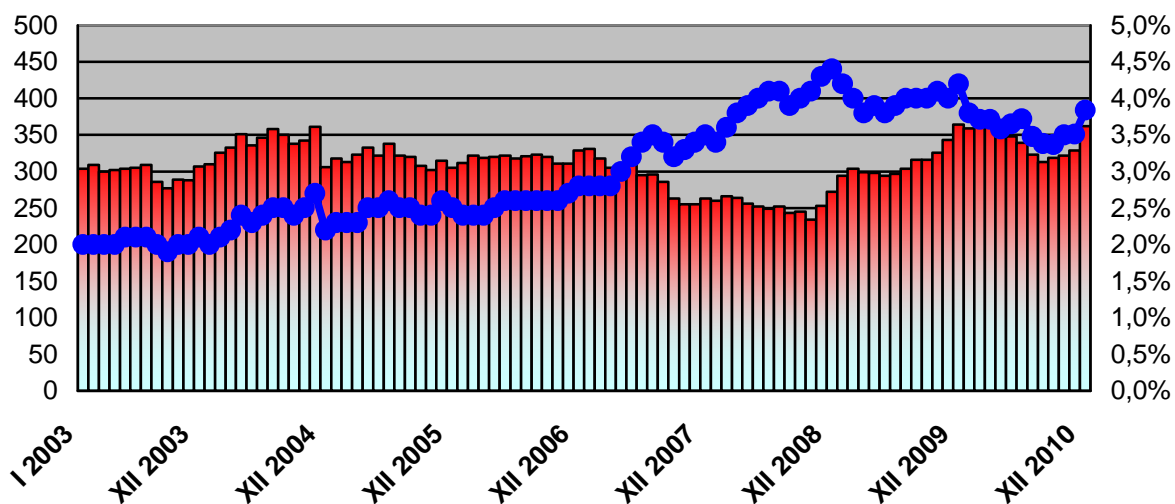
Do osób bez kwalifikacji zawodowych zaliczamy również osoby z wykształceniem średnim ogólnokształcącym, jeśli w żaden inny sposób nie uzyskały kwalifikacji zawodowych. Do grupy 1101 osób z wykształceniem średnim ogólnokształcącym, zalicza się aż 481 osób (43,7%) bez kwalifikacji zawodowych.

Wymienione wyżej grupy stanowiły łącznie **60,0%** ogółu bezrobotnych, co stanowi spadek zarówno wobec roku 2009 (67,8%) jak i 2008 (68,4%).

❖ *Bezrobotni niepełnosprawni*

Na koniec grudnia 2010 r. w Powiatowym Urzędzie Pracy w Opolu zarejestrowane były **362** osoby niepełnosprawne, co stanowiło **3,8%** ogółu bezrobotnych. Od kwietnia do sierpnia 2010 r. liczba niepełnosprawnych osób bezrobotnych malała, jednak potem zaczęła wzrastać aż do poziomu w końcu roku. Liczba osób niepełnosprawnych od 2008 r. wzrasta jednak systematycznie, choć jednocześnie udział tejże grupy bezrobotnych wobec ogółu od 2008 r. maleje. Szczegóły liczby bezrobotnych osób niepełnosprawnych (wykres słupkowy) oraz udziału wobec ogółu bezrobotnych (wykres liniowy) przedstawiono na wykresie 20.

Większość osób niepełnosprawnych (33,7%) legitymuje się co najwyżej gimnazjalnym wykształceniem, jest w wieku 45-54 lat (27,9%) i posiada orzeczenie o lekkim stopniu niepełnosprawności (76,8%).



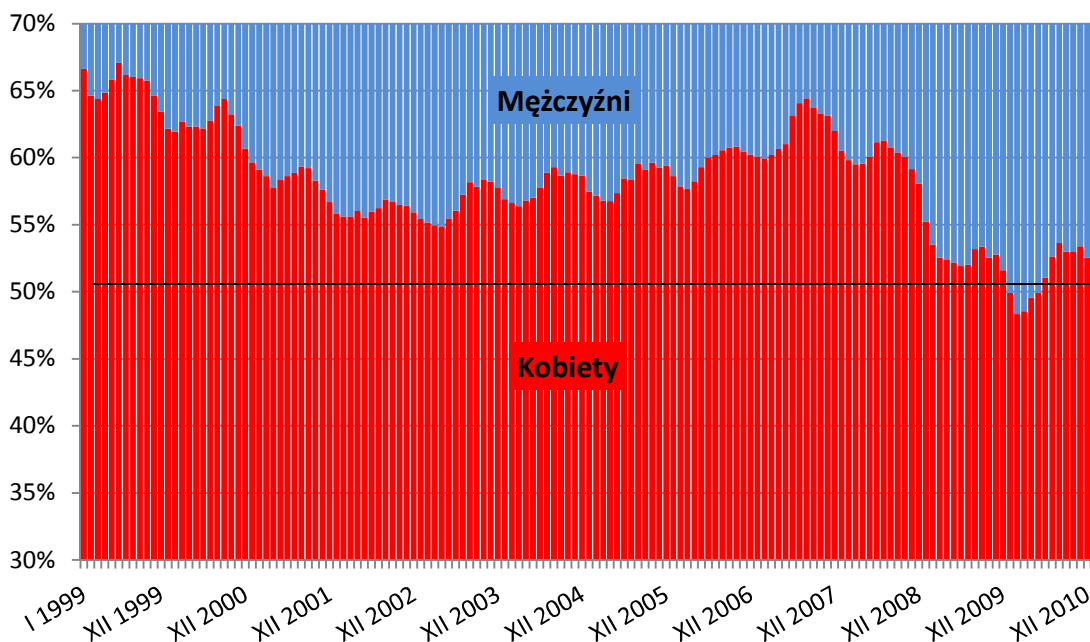
Wykres 20. Liczba (wykres słupkowy) i udział (wykres liniowy) osób niepełnosprawnych w latach 2003-2010.

Do powyższej grupy 365 bezrobotnych osób niepełnosprawnych, należy doliczyć jeszcze 59 osób niepełnosprawnych poszukujących pracy i nie pozostających w zatrudnieniu.

❖ *Bezrobotni według płci*

W rejestrach Powiatowego Urzędu Pracy w Opolu **52,5%** osób bezrobotnych stanowią kobiety. Dysproporcja ta była największa w grudniu 1998 roku (70%) po czym zmalała (do 58% w 2002 roku) i od tamtego czasu oscylowała na tym poziomie (wahania przedstawiono na wykresie 21). W dniu 31.12.2010 wśród 9427 osób bezrobotnych było **4474** mężczyzn (47,5%) i **4953** kobiety (52,5%).

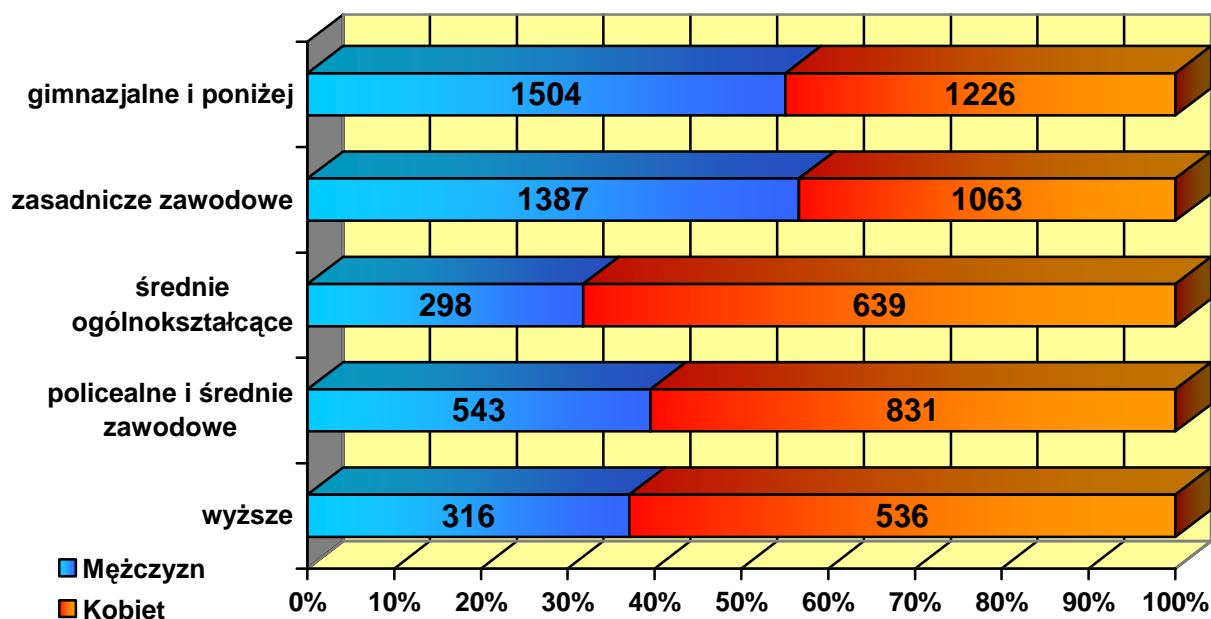
Porównując udział bezrobotnych kobiet wobec ogółu bezrobotnych w poszczególnych powiatach, to na terenie działań tut. urzędu notowany jest nieznacznie niższy odsetek kobiet niż przeciętnie. W skali województwa największym udziałem kobiet odznaczył się powiat krapkowicki (60,0%), a najniższym powiat prudnicki (49,6%), przy średniej wojewódzkiej wynoszącej 52,9%. Dla kraju udział ten wyniósł 51,9%.



Wykres 21. Podział bezrobotnych według płci w latach 1999-2010.

Podkreślić należy, iż wśród osób bezrobotnych bez doświadczenia zawodowego **59,8%** (1158 osób) stanowiły kobiety. Podobnie **58,0%** (2210 osób) długotrwale bezrobotnych stanowią kobiety. Kobiety są też dominującą płcią wśród osób do 25 roku życia (55,9%) oraz w grupie bez kwalifikacji zawodowych (57,9%). Mężczyźni są jednak przeważającą grupą wśród osób bezrobotnych powyżej 50 roku życia, gdzie ich udział stanowił **60,8%**. Wśród osób niepełnosprawnych, zarejestrowanych w PUP w Opolu, mężczyźni stanowią **56,1%** a wśród oraz wśród osób bez wykształcenia średniego **55,8%**.

Dysproporcje wobec płci osób bezrobotnych występują również w porównaniu ich wykształcenia (wykres 22). Największą feminizację zaobserwowano wśród osób z wykształceniem średnim ogólnokształcącym, gdzie udział kobiet wobec ogółu to aż **68,2%**. Nieco mniejszą przewagę obserwujemy wśród osób z wykształceniem wyższym, gdzie kobiety stanowiły **62,9%** ogółu osób z wykształceniem wyższym. Wśród osób z wykształceniem policealnym i średnim zawodowym także ponad połowę ogólnej liczby osób stanowiły kobiety – **60,5%**. Mężczyźni zaś okazali się dominującą grupą wśród osób z wykształceniem gimnazjalnym (i niższym) – **55,1%** oraz zasadniczym zawodowym – **56,6%**. Z danych przedstawionych na wykresie wynika, iż kobiety charakteryzują się wyższym wykształceniem niż mężczyźni a jednocześnie ich udział wśród osób bezrobotnych jest większy.

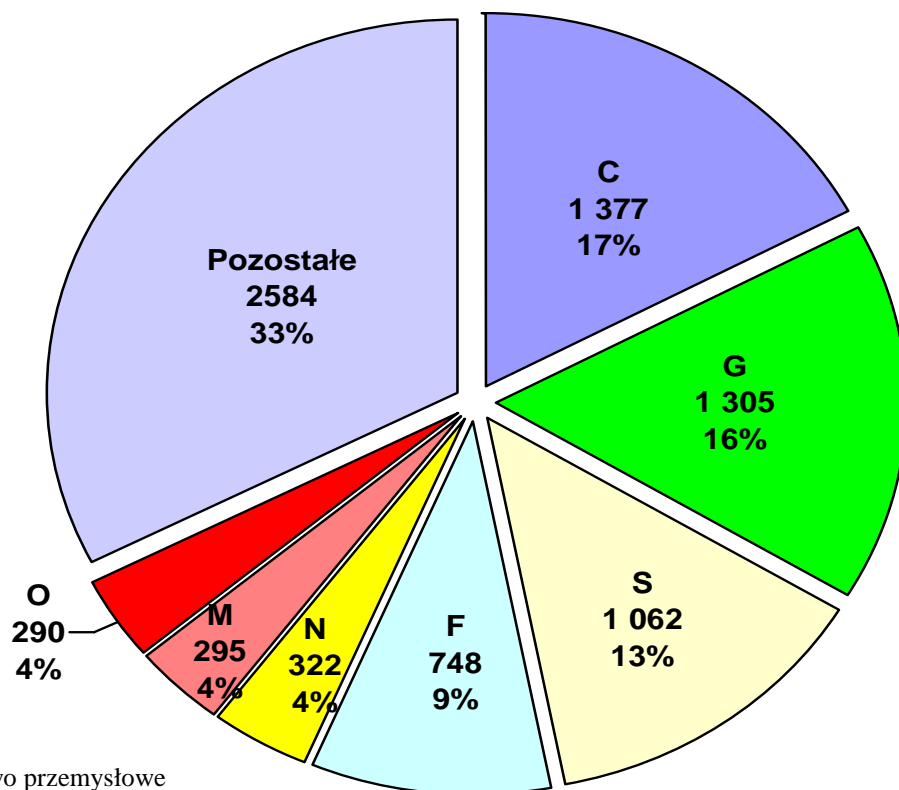


Wykres 22. Udział bezrobotnych według płci i wykształcenia. Stan na 31.12.2010 r.

❖ *Bezrobotni według ostatniego miejsca pracy*

Spośród grona 9427 osób bezrobotnych 1447 osób dotąd nie pracowało. Analizując, zgodnie z Polską Klasyfikacją Działalności, strukturę osób bezrobotnych poprzednio pracujących (7980 osób) według ostatniego miejsca pracy zauważamy, iż największą grupę stanowią osoby poprzednio zatrudnione u pracodawców sklasyfikowanych w sekcji C (przetwórstwo przemysłowe) oraz w sekcji G (handel hurtowy i detaliczny, naprawa pojazdów). W dalszej kolejności należy wymienić sekcję S (pozostała działalność usługowa), F (budownictwo) oraz N (działalność w zakresie usług administrowania i działalność wspierająca). Szczegóły przedstawia wykres 23.

Większość bezrobotnych (76,9%) zatrudnionych była u pracodawców w sektorze prywatnym.



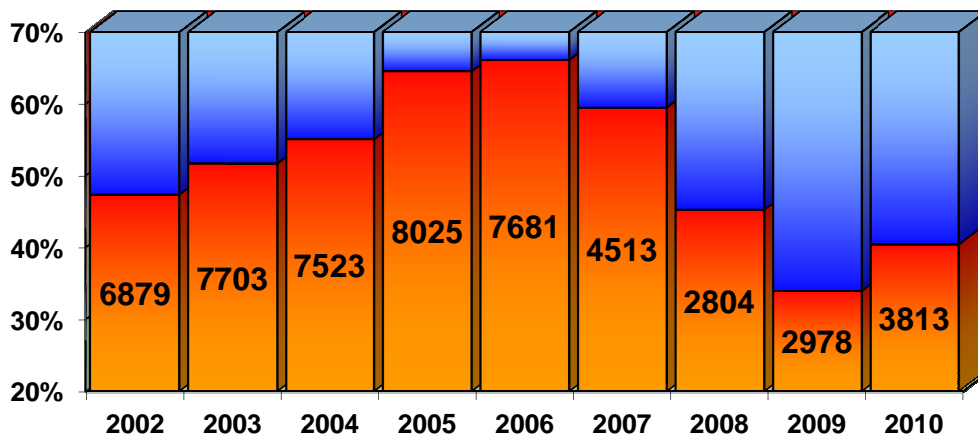
- Sekcja C - Przetwórstwo przemysłowe
- Sekcja G - Handel hurtowy i detaliczny, naprawa pojazdów
- Sekcja S - Pozostała działalność usługowa
- Sekcja F - Budownictwo
- Sekcja N - Działalność w zakresie usług administrowania i działalność wspierająca
- Sekcja M - Działalność profesjonalna, naukowa i techniczna
- Sekcja O - Administracja publiczna i obrona narodowa, obowiązkowe ubezpieczenia społeczne

Wykres 23. Liczba bezrobotnych według PKD ostatniego miejsca pracy. Stan na dzień 31.12.2010 r.

❖ *Długotrwale bezrobotni*

Rok 2010 odznaczył się wzrostem udziału osób długotrwale bezrobotnych wobec ogółu, przy jednoczesnym wzroście ich liczby. Przewaga udziału osób długotrwale bezrobotnych wobec ogółu rosła w latach 2002-2006, po czym po spadku ich udziału w ostatnich 3 latach zaobserwowano ponowny wzrost. Rośnie również znacząco ich liczba. Szczegóły przedstawiono na wykresie 24.

Problem osób długotrwale bezrobotnych od 2009 r. zaczyna narastać co ma związek z kryzysem gospodarczym. Kryzys ten dotknął wiele grup wiekowych wśród pracowników, więc spadek udziału osób długotrwale bezrobotnych przy wzroście ich liczby świadczy jedynie o znacznym napływie do rejestru osób, które utraciły pracę w 2009 r. i nie nabyły dotąd statusu osób długotrwale bezrobotnych. Zgodnie jednak z prognozą osoby te pozostały w rejestrach urzędu pracy na dłużej, zyskując tym samym w 2010 r. status długotrwale bezrobotnych.



Wykres 24. Udział i liczba osób długotrwale bezrobotnych wobec ogółu. Stan w grudniu w latach 2002-2010.

Za długotrwale bezrobotne uważamy osoby, które w ciągu ostatnich 24 miesięcy przez okres minimum 12 miesięcy posiadały status osoby bezrobotnej. Według stanu na 31 grudnia 2010 w ewidencji Powiatowego Urzędu Pracy w Opolu pozostawało **3813 osób** długotrwale bezrobotnych, stanowiąc **40,4%** udziału wobec ogółu bezrobotnych.

W grupie tej:

- **59,9%** (2284 osoby) stanowią osoby zarejestrowane w tut. urzędzie powyżej 12 miesięcy,
- **15,1%** (575 osób) nie posiada żadnego stażu pracy.

Największym udziałem osób długotrwale bezrobotnych w grupach wiekowych odznaczyła się grupa osób w wieku 60-64 lat, gdyż wśród 270 osób tej grupy, aż 154 osoby (57,0%) posiadają status długotrwale bezrobotnych. Dodać należy, iż im wyższy wiek bezrobotnych, tym większy jest ich udział w długotrwałym bezrobociu. Najniższy odsetek (22,7%) osób długotrwale bezrobotnych notuje się wśród osób w grupie wiekowej 18-24 lat.

Grupując długotrwale bezrobotnych według poziomu wykształcenia, największy ich udział (51,5%) w końcu roku 2010, zaobserwowano wśród osób z wykształceniem policealnym i średnim zawodowym, zaś najmniejszy odsetek (41,6%) wśród osób z wykształceniem zasadniczym zawodowym.

Przy średnim udziale osób długotrwale bezrobotnych wobec ogółu na poziomie województwa opolskiego (wynoszącym 44,3%), najniższym odsetkiem osób długotrwale bezrobotnych odznaczył się powiat oleski (38,4%), zaś najwyższym – powiat głubczycki (50,8%). W skali kraju udział ten wyniósł 46,4%.

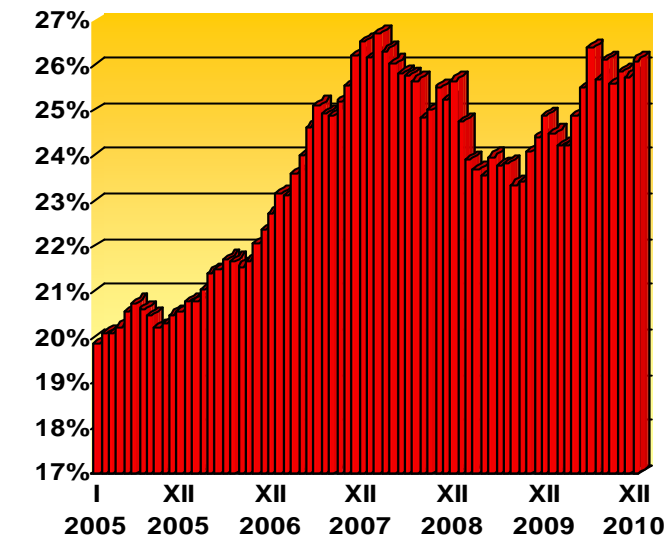
❖ *Osoby z wykształceniem wyższym*

Wobec rosnącej liczby studentów w Opolu dyplomem ukończenia studiów legitymuje się coraz więcej osób. W województwie opolskim **najwięcej** bezrobotnych z wyższym wykształceniem zarejestrowanych było w Opolu (893 osoby) co w połączeniu z 426 osobami zamieszkałymi na terenie powiatu opolskiego daje sumę **1319 osób**. Stanowi to około **14,0%** ogółu bezrobotnych. Udział ten wzrósł (o 0,7%) w porównaniu do grudnia 2009 r. nadal wykazuje tendencję wzrostową.

Wśród osób bezrobotnych z wyższym wykształceniem **14,3%** stanowiły osoby do 25 roku życia. Z kolei **12,1%** to osoby powyżej 50 roku życia. Niekorzystnym zaś sygnałem jest fakt, iż prawie **29,0%** osób tej grupy kwalifikowało się do długotrwałe bezrobotnych (choć jednocześnie jest to najniższy udział w porównaniu wobec innych grup wykształcenia). 396 osób (30,0%) z wykształceniem wyższym nie posiada żadnego doświadczenia zawodowego.

❖ *Osoby powyżej 50 roku życia*

Osoby powyżej 50 roku życia znajdują się w szczególnie trudnej sytuacji na rynku pracy. Udział tej grupy stanowił **26,1%** (2463 osoby) ogółu bezrobotnych. W latach 2005-2007 udział ten systematycznie wzrastał, po czym ustabilizował się w 2008 roku, jednak od II połowy 2009 r. ponownie zaczął wzrastać (dane zilustrowano na wykresie 25). Pomimo ogólnej przewagi udziału kobiet wśród ogółu bezrobotnych (52,5%), w grupie osób powyżej 50 roku życia przeważają mężczyźni (60,8%), co jednak ma bezpośrednie wytłumaczenie we wcześniejszym wieku emerytalnym kobiet.

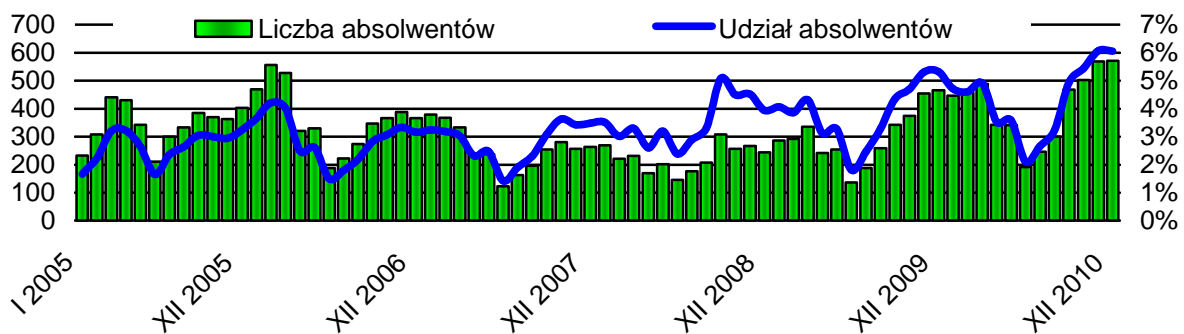


Wykres 25. Udział liczby osób powyżej 50 roku życia do ogółu bezrobotnych, w latach 2005-2010.

Powiat grodzki charakteryzował się **najwyższym** udziałem osób bezrobotnych powyżej 50 roku życia (29,8%) w województwie opolskim. Najniższą wartość 19,3% zanotowano w powiecie krapkowickim. Średnia dla województwa opolskiego wyniosła 24,2%, zaś w skali kraju 21,6%.

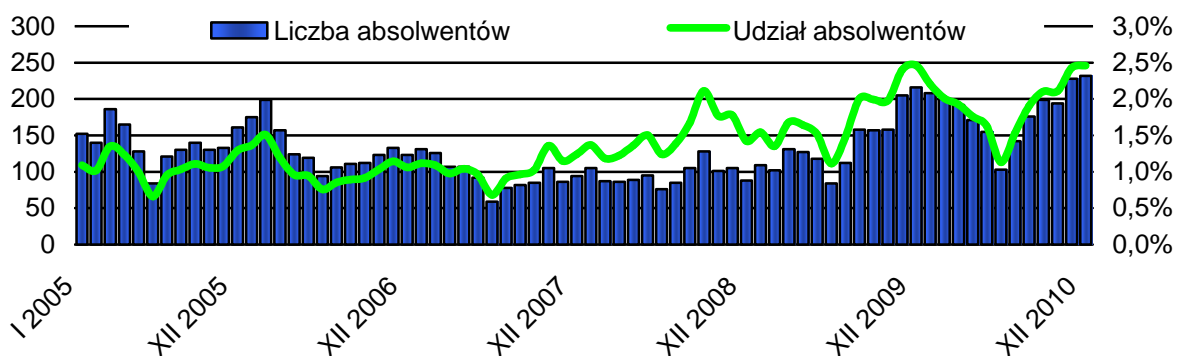
❖ *Absolwenci*

Status „absolwenta” został „zlikwidowany” wraz ze zmianą ustawy w 2004 r. i wejściem Polski do UE, odkąd w definicji grupy w szczególnej sytuacji na rynku pracy wyróżniono osoby do 25 lat oraz do 27 lat do roku od dnia ukończenia nauki. Na potrzeby niniejszego opracowania posłużono się właśnie opisem grup wedle ich nowej definicji, nazywając je jednocześnie dla uproszczenia grupą „absolwentów”. Ich liczba ulega znacznym wahaniom rocznym, jednak w ujęciu szerszym wyraża lekki spadek. W grudniu 2010 r. w rejestrach tut. urzędu pozostawało **571** osób do 12 miesięcy od dnia ukończenia nauki, stanowiąc **6,1%** ogółu bezrobotnych. Szczegóły przedstawiono na wykresie 26. Udział ten był niższy niż w kraju (6,3%), pomimo ogólnego wzrostu w 2010 r. Niepokojącym jest jednak fakt, iż udział absolwentów w ogólnej liczbie bezrobotnych w końcu 2010 r. był najwyższym w historii ostatnich 5 lat. Podobnie, w tym okresie, ich liczba osiągnęła najwyższy pułap.



Wykres 26. Liczba osób do 12 miesięcy od dnia ukończenia nauki (oraz ich udział do ogółu bezrobotnych) w latach 2005-2010.

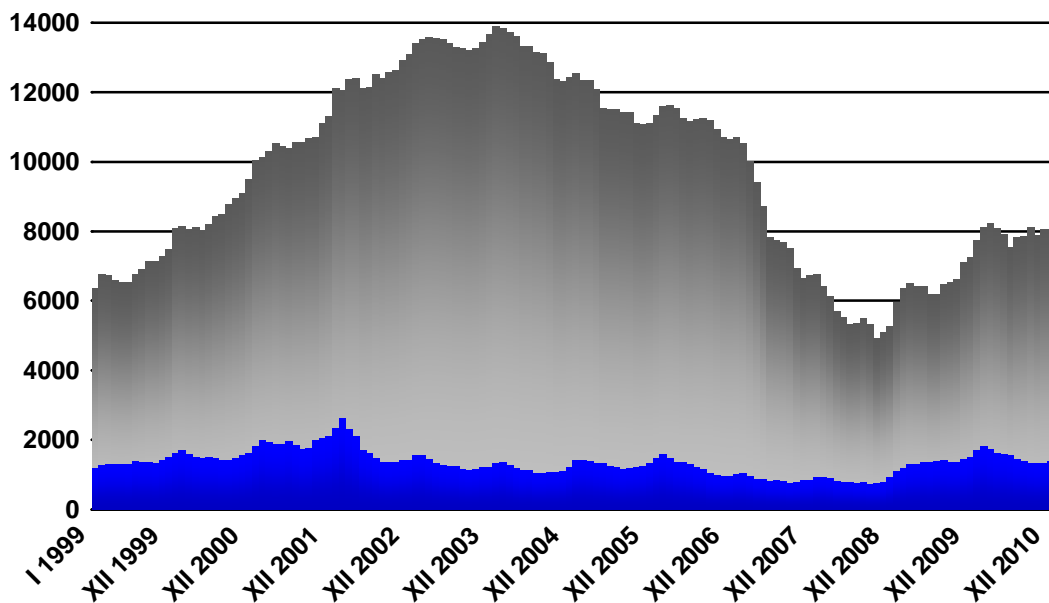
Podobne wahania możemy zaobserwować w liczbie osób, które ukończyły szkołę wyższą (do 27 roku życia). W ostatnim roku liczba zarejestrowanych osób tej grupy stale rosła, podobnie jak ich udział wobec ogółu bezrobotnych (wykres 27). Na końcu grudnia 2010 r. w rejestrach urzędu pozostawały **232** osoby tej grupy, stanowiąc **2,5%** wobec ogółu bezrobotnych. W województwie opolskim udział ten wyniósł średnio 1,8% (dość wysoki udział wystąpił w Opolu – 3,1%, jednak znajduje to wytłumaczenie – Opole to duży ośrodek akademicki. W skali kraju udział ten wyniósł także 1,8%.



Wykres 27. Liczba osób, które ukończyły szkołę wyższą, do 27 roku życia (oraz ich udział do ogółu bezrobotnych) w latach 2005-2010.

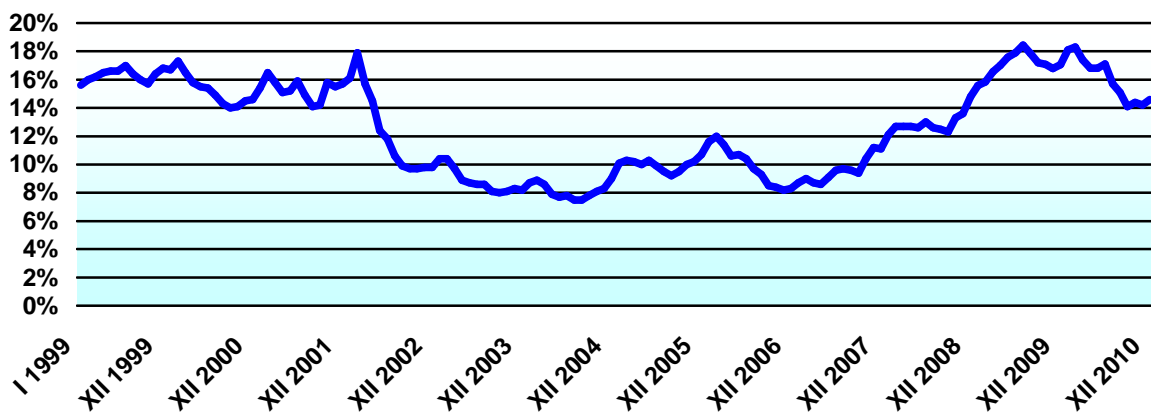
❖ *Bezrobotni z prawem do zasiłku*

Wzrost liczby osób pobierających zasiłki dla bezrobotnych, nie zawsze idzie w parze z ogólnymi tendencjami dotyczącymi bezrobocia. Na tle poziomu bezrobocia (wykres 28) ukazano stan liczby osób pobierających zasiłki dla bezrobotnych. Widoczne jest, iż pomimo szczytu bezrobocia, przypadającego na lata 2002-2004, spadła liczba osób posiadających prawo do zasiłku dla bezrobotnych. Odtąd, do końca 2008 r., wahania liczby osób pobierających zasiłki dla bezrobotnych i ogółu bezrobotnych, pozostawały generalnie zbieżne, wykazując spadek. Od dwóch lat notowany jest jednak wzrost udziału osób z prawem do zasiłku dla bezrobotnych wobec pozostałych osób bezrobotnych.



Wykres 28. Liczba osób z prawem do zasiłku na tle ogółu bezrobotnych w latach 1999-2010.

Na końcu grudnia 2010 r. udział liczby osób z prawem do zasiłku dla bezrobotnych wyniósł **14,6%** (szczegóły przedstawiono na wykresie 29). Dla porównania, w województwie opolskim udział ten wyniósł średnio 14,2% (najwyższy w powiecie brzeskim – 22,3%, najniższy w powiecie strzeleckim – 10,1%). W skali kraju, prawo do zasiłku w końcu 2010 r. posiadało 16,7% bezrobotnych.



Wykres 29. Udział osób z prawem do zasiłku wobec ogółu bezrobotnych w latach 1999-2010.

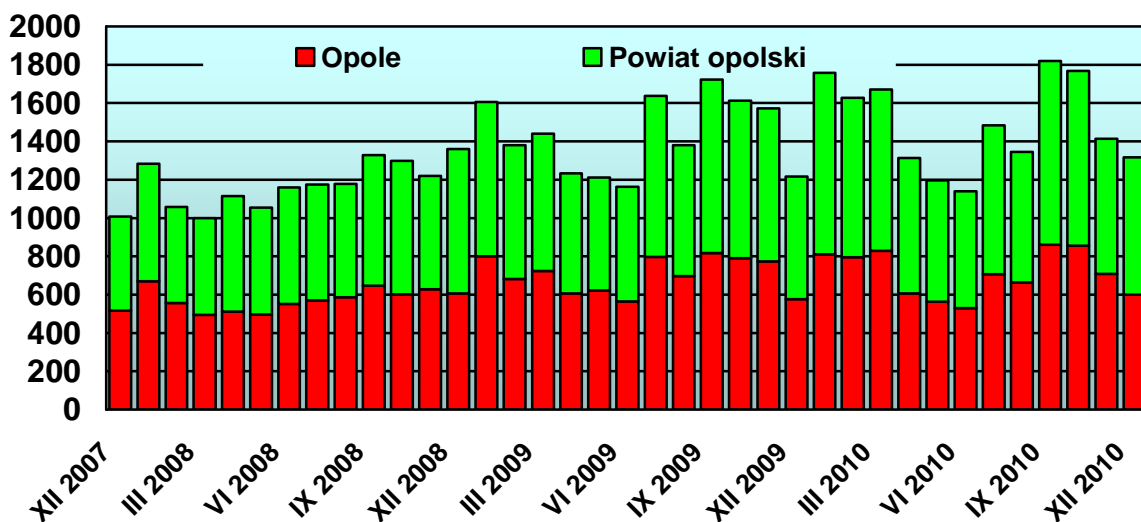
Wśród **1380 osób** z prawem do zasiłku:

- **391 osób** (50,1%) zamieszkiwało na terenie Opola,
- **650 osób** (47,1%) stanowiły kobiety,
- **531 osób** (77,1%) zamieszkiwało na wsi (dotyczy to tylko powiatu opolskiego),
- **74 osoby** (5,4%) były w wieku do 25 lat,
- **597 osób** (43,3%) było w wieku powyżej 50 lat,
- **205 osób** (14,9%) nie posiadało kwalifikacji zawodowych.

❖ *Napływ bezrobotnych*

W 2010 r. zarejestrowane zostały **17 852 osoby** bezrobotne, co dawało napływ znacznie ponad 1 000 osób miesięcznie. Zgodnie z wykresem 30 widać, iż napływ jest większy w drugim półroczu, w związku z zakończeniem letnich prac sezonowych oraz kryzysem gospodarczym. Od 2008 r. obserwujemy wzrost liczby osób rejestrujących się jako osoby bezrobotne. Wśród osób rejestrowanych w 2010 roku:

- **9 326 osób** (52,2%) zamieszkiwało na terenie powiatu opolskiego,
- **8 557 osób** (47,9%) stanowiły kobiety,
- **4 905 osób** (27,5%) było w wieku do 25 lat,
- **3 437 osób** (19,3%) to osoby w wieku powyżej 50 lat,
- **5 710 osób** (32,2%) posiadało status długotrwale bezrobotnych,
- **14 719 osób** (82,5%) poprzednio pracowało,
- **7 518 osób** (42,1%) zamieszkiwało na wsi,
- **1 876 osób** (10,5%) stanowiły osoby do 12 miesięcy od dnia ukończenia nauki,
- **969 osób** (5,4%) które ukończyły szkołę wyższą do 27 roku życia,
- **1 011 kobiet** (11,8% ogółu rejestrowanych kobiet), które nie podjęły zatrudnienia po urodzeniu dziecka,
- **4 131 osób** (26,5%) nie posiadało kwalifikacji zawodowych,
- **4 298 osób** (24,1%) nie posiadało doświadczenia zawodowego,
- **9 237 osób** (51,7%) nie posiadało wykształcenia średniego,
- **1 293 osoby** (7,2%) samotnie wychowuje co najmniej jedno dziecko do 18 roku życia,
- **411 osób** (2,3%) nie podjęło zatrudnienia po odbyciu kary pozbawienia wolności,
- **617 osób** (3,5%) posiadało orzeczenie o stopniu niepełnosprawności.



Wykres 30. Liczba rejestrowanych osób bezrobotnych w latach 2005-2010.

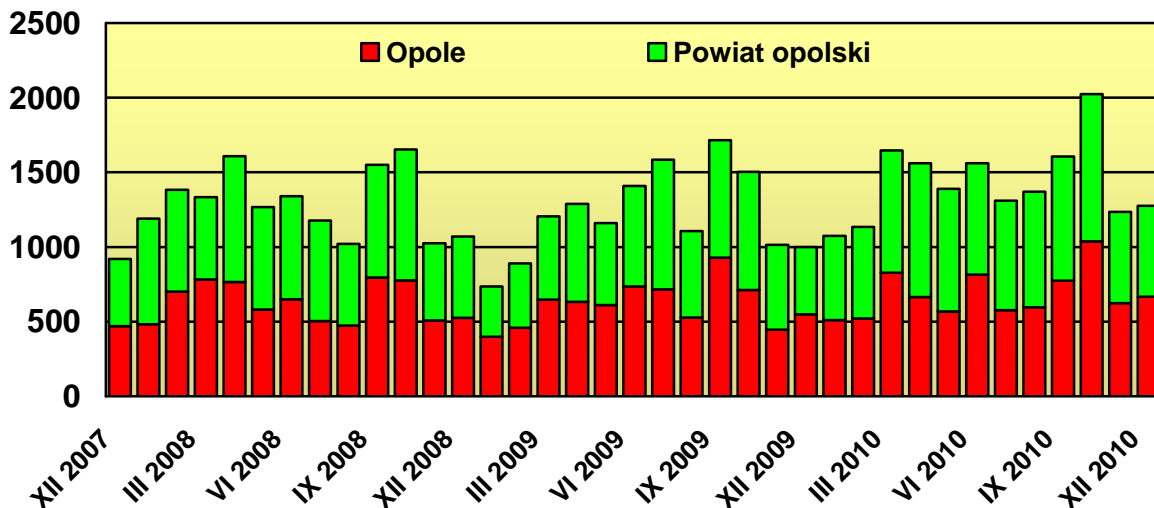
❖ *Wyłączenia z ewidencji*

W 2010 r. wyłączono z ewidencji **17 188 osób**, czyli o 2 579 osób więcej niż w roku poprzednim (graficzną ilustrację danych przedstawiono na wykresie 31). Głównymi przyczynami wyłączeń z ewidencji bezrobotnych były:

- **podjęcia pracy – 6 435 osób** (37,4% ogółu wyłączeń), z tego:
 - o **3 308 osób** (51,4%) wśród mieszkańców powiatu opolskiego,
 - o **3 466 osób** (53,6%) stanowili mężczyźni,
 - o **1 583 osoby** (24,6%) były w wieku do 25 lat,
 - o **948 osób** (14,7%) w wieku powyżej 50 lat,
 - o **1 347 osób** (20,9%) posiadało status długotrwale bezrobotnych,
 - o **5 655 osób** (87,9%) przed okresem bezrobocia pracowało,
 - o **2 612 osób** (40,6%) zamieszkiwało na wsi,
 - o **551 osób** (8,6%) było w okresie do 12 miesięcy od dnia ukończenia nauki,
 - o **294 osoby** (4,6%) które ukończyły szkołę wyższą do 27 roku życia,
 - o **994 osoby** (15,4%) bez kwalifikacji zawodowych,
 - o **1 208 osób** (18,8%) bez doświadczenia zawodowego,
 - o **2 830 osób** (44,0%) bez wykształcenia średniego,
 - o **420 osób** (6,5%) samotnie wychowujących co najmniej jedno dziecko do 18 roku życia,
 - o **46 osób** (0,7%) które po odbyciu kary wolności nie podjęły zatrudnienia,
 - o **176 osób** (2,7%) niepełnosprawnych,
- **niepotwierdzenia gotowości do pracy – 4 487 osób** (26,1%).

Wśród osób wyłączonych z ewidencji:

- **9 007 osób** (52,4%) zamieszkiwały na terenie powiatu opolskiego,
- **8 127 osób** (47,3%) stanowiły kobiety,
- **4 533 osoby** (26,4%) były w wieku do 25 lat,
- **3 156 osób** (18,4%) to osoby w wieku powyżej 50 lat,
- **4 875 osób** (28,4%) posiadało status długotrwale bezrobotnych.



Wykres 31. Liczba wyłączeń bezrobotnych z ewidencji w latach 2005-2010.

IV. USŁUGI I INSTRUMENTY RYNKU PRACY

❖ *Pośrednictwo Pracy*

W 2010 r. Powiatowy Urząd Pracy w Opolu posiadał w dyspozycji **10 636** ofert pracy. Liczba ofert pracy zgłoszona w urzędzie z podziałem na miesiące przedstawia się w sposób następujący:

- o styczeń 2010 r. - 685 ofert pracy,
- o luty 2010 r. - 807 ofert pracy,
- o marzec 2010 r. - 970 ofert pracy,
- o kwiecień 2010 r. - 1 143 oferty pracy,
- o maj 2010 r. - 746 ofert pracy,
- o czerwiec 2010 r. - 904 oferty pracy,
- o lipiec 2010 r. - 914 ofert pracy,
- o sierpień 2010 r. - 1 028 ofert pracy,
- o wrzesień 2010 r. - 1 112 ofert pracy,
- o październik 2010 r. - 887 ofert pracy,
- o listopad 2010 r. - 664 oferty pracy,
- o grudzień 2010 r. - 776 ofert pracy.

Z tytułu podjęcia pracy na przestrzeni 2010 r. wyrejestrowanych zostało **6 435** osób (z terenu Opola – 3 127 osób, z terenu powiatu opolskiego – 3 308 osób), z tego w ramach:

- robót publicznych – 170 osób,
- prac interwencyjnych – 36 osób,
- refundacji pracodawcy kosztów wyposażenia i doposażenia stanowiska pracy dla skierowanego bezrobotnego – 229 osób,
- staży – 1 631 osób,
- prac społecznie użytecznych – 1 427 osób.

Z uwagi na to, iż oferty pracy były popularyzowane poprzez:

- ogólnodostępną bezpłatną infolinię – 0-800-88-11-22,
- system SMS – wysyłanie informacji o aktualnych ofertach pracy i spotkaniach z pracodawcami,
- stronę internetową tut. urzędu – www.pup.opole.pl,
- stronę internetową Wojewódzkiego Urzędu Pracy w Opolu – www.wup.opole.pl,
- portal internetowy publicznych służb zatrudnienia www.psz.praca.gov.pl,
- publikacje na łamach prasy - edycje poniedziałkowego dodatku Nowej Trybuny Opolskiej „Praca”,

skutkowało to brakiem sformalizowanej, udokumentowanej efektywności działań pośrednictwa pracy w zakresie podjęć pracy za pośrednictwem urzędu, jednakże działania te bardzo upowszechniały oferty pracy wśród osób poszukujących pracy.

Powiatowy Urząd Pracy w Opolu wychodząc naprzeciw oczekiwaniom pracodawców odnośnie pozyskiwania pracowników, organizował spotkania rekrutacyjne z udziałem osób bezrobotnych oraz reprezentantów pracodawców na terenie urzędu oraz poza nim. Spotkania takie mają już kilkuletnią tradycję i w dalszym ciągu cieszą się

zainteresowaniem z jednej strony pracodawców - szukających odpowiednich pracowników oraz potencjalnych pracowników – szukających właściwych pracodawców.

W 2010 roku takich spotkań odbyło się 25, w których łącznie uczestniczyło 895 osób.

	Ilość spotkań	Liczba uczestników
I kwartał 2010	2	76
II kwartał 2010	2	42
III kwartał 2010	10	417
IV kwartał 2010	11	360
Razem	25	895

Każde ze spotkań było przez urząd pracy odpowiednio promowane. Informacje o spotkaniu z danym pracodawcą oraz o jego oczekiwaniach w stosunku do potencjalnych kandydatów są prezentowane:

- na stronie internetowej tut. urzędu www.pup.opole.pl/ kategoria: aktualności/
- przez pośredników pracy na terenie urzędu
- przez wysyłkę wiadomości tekstowych za pośrednictwem SMS –ów do osób zainteresowanych
- poprzez ogłoszenia prasowe w tematycznym dodatku Praca Nowej Trybuny Opolskiej
- jak również poprzez bezpłatną infolinię – 0800-88-11-22.

Na każdym ze spotkań pracodawca przedstawiał osobom zainteresowanym preferencje odnośnie prezentowanej oferty pracy, warunki zatrudnienia oraz udzielał odpowiedzi na pytania związane z kwestią naboru. Na tychże spotkaniach przeprowadzał się również konkretne rozmowy indywidualne z zainteresowanymi kandydatami. W każdym ze spotkań odbywających się w urzędzie lub też poza jego siedzibą, uczestniczyli pośrednicy pracy tut. urzędu.

Z informacji uzyskanych od pracodawców wynika, że tego typu nabór pracowników cechuje wysoka skuteczność. Pozwala pracodawcy w krótkim czasie spotkać się z większą liczbą osób i umożliwia dokonanie wyboru takiego kandydata, który najbardziej spełnia wymagania określone w ofercie pracy.

Szczególne zainteresowanie taką formą poszukiwania osób do pracy zyskuje u Pracodawców, którzy nie posiadają w Opolu lub powiecie opolskim własnych oddziałów, w których mogliby prowadzić rekrutację pracowników. Dotyczy to również tych firm opolskich, które nie dysponują odpowiednimi pomieszczeniami do spotkań z liczniejszą grupą kandydatów.

PUP OPOLE organizował spotkania, które dotyczyły zarówno naboru pracowników z wysokimi kwalifikacjami zawodowymi i uprawnieniami jak również takie, na których pracodawca poszukiwał pracowników z niskim poziomem kompetencji. Organizowane spotkania dotyczyły naboru pracowników z zatrudnieniem w różnych branżach: handlowej, administracyjnej, gastronomicznej, budowlanej.

W 2010 r. Dział Współpracy z Pracodawcami dokonywał rejestracji oświadczeń od pracodawców z rejonu działania tut. urzędu O zamiarze powierzenia wykonywania pracy obywatelowi Republiki Białorusi, Republiki Mołdowy, Federacji Rosyjskiej lub Ukrainy na warunkach określonych w rozporządzenia MPIPS z dnia 30 sierpnia 2006 r. (Dz. U. Nr 156, poz. 1116, z późn. zm.) w sprawie wykonywania pracy przez cudzoziemców bez konieczności uzyskania zezwolenia na pracę. W 2010 r. takich oświadczeń było zarejestrowanych w liczbie 2543. Najwięcej dotyczyło obywateli Ukrainy.

❖ *Poradnictwo zawodowe*

W 2010 roku doradcy zawodowi, realizując usługi: poradnictwa zawodowego i informacji zawodowej oraz pomocy w aktywnym poszukiwaniu pracy, objęli pomocą łącznie **4 198** osób.

➤ Z **indywidualnej porady** zawodowej skorzystało **2 956** osób.

W trakcie indywidualnych spotkań doradczych koncentrowano się głównie na pomocy w precyzowaniu aktualnego celu zawodowego w kontekście potencjału zawodowego klientów oraz możliwości lokalnego rynku pracy, wyboru odpowiedniego miejsca pracy lub doboru odpowiedniej formy pomocy świadczonej przez urząd pracy lub partnerów rynku pracy, ułatwiającej powrót do aktywności zawodowej. Usługa ta najczęściej kończyła się sporządzeniem Indywidualnego Planu Działania klienta w SI Syriusz (1706 IPD).

➤ W ramach **poradnictwa grupowego** zorganizowano 7 warsztatów dla **69** osób.

Zrealizowano dwa rodzaje zajęć grupowej porady:

- warsztaty pn. „*Odkrywanie potencjału zawodowego*” i „*Samopoznanie*”, służące diagnozie kompetencji, predyspozycji i możliwości zawodowych klientów, a stanowiące podstawę do dalszej, indywidualnej pracy z klientem w celu sporządzenia IPD;
- zajęcia „*Cel: własna firma*” przeznaczone dla osób zamierzających podjąć samozatrudnienie, obejmujące zagadnienia predyspozycji przedsiębiorczych, motywacji, czynników warunkujących szanse powodzenia działalności oraz precyzowania działań zmierzających do realizacji celu zawodowego.

➤ Z **informacji zawodowej** świadczonej w **formie indywidualnej** skorzystało **340** osób, które przy wsparciu doradców oraz użyciu multimediiów pozyskiwały wiedzę o rynku pracy, ofertach pracy, pracodawcach, zawodach, dalszej edukacji, usługach i instrumentach rynku pracy. W celu ułatwienia kontaktów osób bezrobotnych z pracodawcami udostępniano klientom Referatu skrzynkę e-mailową.

➤ **Grupową informacją zawodową** objęto w ramach 54 spotkań **455** osób. Zajęcia adresowane były do poszczególnych grup osób zarejestrowanych w urzędzie pracy, m.in. do osób młodych kończących edukację szkolną na różnych poziomach kształcenia, długotrwale bezrobotnych, osób narodowości romskiej. Ich celem było przekazywanie aktualnych informacji o sytuacji na lokalnym rynku pracy, zakresie usług świadczonych przez urząd pracy, projektach i programach przeznaczonych dla osób poszukujących zatrudnienia, możliwościach kształcenia i szkolenia, ale także służące rozpoznaniu barier utrudniających podjęcie zatrudnienia.

- W ramach współpracy z instytucjami i organizacjami zrealizowano również 10 spotkań informacyjnych dla:
 - 121 uczniów Publicznego Gimnazjum nr 1 w Ozimku o zasadach planowania kariery zawodowej oraz tendencjach rynku pracy,
 - 20 uczniów Szkoły Specjalnej Przesposabiającej do Zawodu w Opolu dotyczące wsparcia osób niepełnosprawnych w podejmowaniu zatrudnienia,
 - 47 studentów Uniwersytetu Opolskiego, dotyczące specyfiki pracy Powiatowego Urzędu pracy w Opolu oraz form wsparcia absolwentów uczelni,
 - 20 pracowników nieetatowej kadry pionu rekonwersji Wojska Polskiego w zakresie usług oferowanych przez urząd pracy byłym żołnierzom zawodowym i pracownikom wojska.
- Doradcy zawodowi w 2010 roku świadczyli także usługę pomocy w aktywnym poszukiwaniu pracy, w ramach której zorganizowali 17 warsztatów aktywizacyjnych dla 155 osób oraz 1 edycję szkolenia Klub Pracy, w którym uczestniczyło 15 osób.
- W zakresie **współpracy z pracodawcami** udzielono pomocy 1 pracodawcy w określeniu szczegółowych wymagań dotyczących stanowiska pracy zgłoszonego jako wakat do PUP Opole.

Wsparto także proces rekrutacji i selekcji kandydatów do pracy na stanowisku pracownika call center w firmie Stream Global Services, w zakresie weryfikowania kompetencji językowych.

- Kontynuując realizację programu *Junior – program aktywizacji zawodowej absolwentów niepełnosprawnych* 8 osób z orzeczoną lekką lub umiarkowaną stopniem niepełnosprawności skierowano na staż zawodowy. Podczas trwania stażu sprawowano opiekę nad stażystą w zakresie adaptacji w środowisku pracy i wykonywania powierzonych zadań.

Na rzecz promocji i monitoringu działań urzędu zamieszczano na stronie internetowej urzędu oraz w lokalnych mediach informacje o możliwości skorzystania z usługi poradnictwa zawodowego, szczególnie udziału w zajęciach grupowych. Prowadzono kronikę artykułów i informacji o Powiatowym Urzędzie Pracy w Opolu, które publikowane były w Nowej Trybunie Opolskiej, Gazecie Wyborczej oraz biuletynie WUP. Gromadzono także inne, istotne dla pracowników i klientów urzędu, informacje o rynku pracy i edukacji.

Doradcę zawodowego zaproszono do jury konkursu NTO „Gdybym mógł się szkolić...”, w celu zapoznania się z przesłanymi przez czytelników listami motywacyjnymi i wyłonienia laureatów, którym gazeta sfinansowała wskazane szkolenia zawodowe. Kilko uczestników konkursu było jednocześnie klientami PUP w Opolu.

- Ponadto, w ramach współpracy z partnerami rynku pracy, doradcy zawodowi:
 - uczestniczyli w dniu 19.05.2010 r. w **Studenckich Targach Pracy** zorganizowanych przez Akademicki Inkubator Przedsiębiorczości UO, Studenckie Forum BCC oraz Samorząd Studencki UO w ramach Dni Przedsiębiorczości Akademickiej;
 - prowadzili **punkt konsultacyjny** dla objętych zwolnieniami grupowymi pracowników Huty Małapanew oraz Małapanew Armatury w Ozimku, a także uczestniczyli w realizacji projektu pomocowego dla tych osób;

- o współpracowali z pracownikami Wojewódzkiego Sztabu Wojskowego w Opolu w zakresie promowania wśród klientów urzędu możliwości podjęcia służby w **Narodowych Siłach Rezerwowych** (ulotki i materiały promocyjne, spotkania z zainteresowanymi osobami w sali Referatu Poradnictwa Zawodowego);
- o propagowali informacje o realizowanych na lokalnym rynku pracy **projektach aktywizacyjno-szkoleniowych** finansowanych ze środków unijnych, poprzez zamieszczanie informacji/plakatów na stronie internetowej oraz w gablotach urzędu, przekazywanie ulotek klientom. W ten sposób znacząco wsparto proces rekrutacji uczestników projektów POKL, działanie 6.1 Poprawa dostępu do zatrudnienia oraz wspieranie aktywności zawodowej w regionie, działanie 6.2 Wsparcie oraz promocja przedsiębiorczości i samozatrudnienia, działanie 7.1 Przeciwdziałanie wykluczeniu i wzmocnienie sektora ekonomii społecznej, m.in. takich firm jak: WZDZ, ECEO, MOPR w Opolu, BIT Polska Sp. z o.o., CTC Polska Sp. z o.o., DASAN, Stowarzyszenie Budkowice, Centrum Edukacji i Aktywizacji Zawodowej Osób Niepełnosprawnych w Opolu;
- o uczestniczyli w **konferencjach i seminariach partnerów społecznych**, m.in.: „Opolskie 2010: wyzwania i szanse e-rozwoju”, „Aktywizacja osób niepełnosprawnych. Fakty czy mit?”, „Nordic Information Day”, „System wsparcia szkół i placówek oświatowych wdrażających modułowe programy kształcenia zawodowego”.

❖ *Projekty realizowane w ramach pozyskanych środków FP z Rezerwy MPiPS*

W 2010 roku opracowano cztery programy promocji zatrudnienia celem pozyskania dodatkowych środków z rezerwy Ministra Pracy i Polityki Społecznej.

1. **„POD PRĄD”** – program aktywizacji zawodowej na rzecz osób bezrobotnych na terenach, których miały miejsce klęski żywiołowe. Program realizowany w okresie od **15.06.2010 r.** do **31.12.2010 r.** Liczba uczestników – **872 osoby**. Ogólna wartość programu wynosiła **2 142 200,00 zł**. Zastosowane formy wsparcia w ramach programu to: roboty publiczne, prace społecznie użyteczne, staż, jednorazowe środki na rozpoczęcie działalności gospodarczej, refundacja kosztów wyposażenia lub doposażenia stanowiska pracy dla skierowanego bezrobotnego, zwrot kosztów dojazdu na staż lub do pracy oraz Klub Pracy.
2. **„CZAS NA HOSSE”** – program aktywizacji zawodowej na rzecz osób bezrobotnych, zwalnianych z pracy z przyczyn niedotyczących pracowników, związanych z trudnościami gospodarczymi lub niewypłacalnością pracodawcy w warunkach kryzysu gospodarczego. Program realizowany w okresie od **15.08.2010 r.** do **31.12.2010 r.** Liczba uczestników – **163 osoby**. Ogólna wartość programu wynosiła **1 088 200,00 zł**. Zastosowane formy wsparcia w ramach programu to: szkolenia, prace interwencyjne, staż, jednorazowe środki na rozpoczęcie działalności gospodarczej, refundacja kosztów wyposażenia lub doposażenia stanowiska pracy dla skierowanego bezrobotnego, zwrot kosztów dojazdu na staż lub do pracy oraz indywidualne porady doradcy zawodowego.
3. **„WIATR W ŻAGLE”** – program aktywizacji zawodowej na rzecz osób korzystających ze środków na rozwój małej i średniej przedsiębiorczości. Program realizowany w okresie od **01.09.2010 r.** do **31.12.2010 r.** Liczba uczestników – **316 osób**. Ogólna wartość programu wynosiła **3 121 000,00 zł**. Zastosowane formy

wsparcia w ramach programu to: szkolenie „ABC Przedsiębiorczości”, jednorazowe środki na rozpoczęcie działalności gospodarczej i refundacja kosztów wyposażenia lub doposażenia stanowiska dla skierowanego bezrobotnego.

4. „**CZTERDZIESTKA DZIEWIĄTKA**” – program aktywizacji zawodowej na rzecz bezrobotnych będących w szczególnej sytuacji na rynku pracy określonych w art.49 ustawy. Program realizowany w okresie od **01.09.2010 r.** do **31.12.2010 r.** Liczba uczestników – **601 osób**. Ogólna wartość programu wynosiła **2 160 000,00 zł**. Zastosowane formy wsparcia w ramach programu to: szkolenia, prace interwencyjne, staże, jednorazowe środki na rozpoczęcie działalności gospodarczej, refundacje kosztów wyposażenia lub doposażenia stanowiska pracy dla skierowanego bezrobotnego, studia podyplomowe, badania lekarskie, zwrot kosztów dojazdu na staż lub do pracy oraz warsztaty aktywnego poszukiwania pracy.

Dodatkowo w 2010 roku realizowaliśmy pięć projektów współfinansowanych z Europejskiego Funduszu Społecznego w ramach Programu Operacyjnego Kapitał Ludzki.

❖ *Projekty finansowane ze środków EFS*

➤ Projekty systemowe:

1. Projekt systemowy pn. **POŚREDNIACZEK**, realizowany w ramach PO KL Poddziałanie 6.1.2 – Wsparcie powiatowych i wojewódzkich urzędów pracy w realizacji zadań na rzecz aktywizacji zawodowej osób bezrobotnych w regionie. Projekt realizowany w okresie od 01.04.2008-31.12.2010 r. Liczba uczestników – 6 osób, czterech pośredników pracy i dwóch doradców zawodowych. Ogólna wartość projektu 617 461,20 zł., Wydatki poniesione w 2010 r. wyniosły **240 526,72 zł.** /wkład EFS **204 151,66 zł.**
2. Projekt systemowy pn. **HERKULES**, realizowany w ramach PO KL Poddziałanie 6.1.3 – Poprawa zdolności do zatrudnienia oraz podnoszenie poziomu aktywności zawodowej osób bezrobotnych. Głównym celem było udzielenie możliwie pełnego wsparcia osobom bezrobotnym poprzez działania wspierające i promujące zatrudnienie. Liczba uczestników – 1 576 osób. Okres realizacji projektu 01.01.2010 - 31.12.2010 r. – wartość projektu 8 169 203,62 zł. Wydatki poniesione na realizację projektu w 2010 r. wyniosły **8 167 600,42 zł.** /wkład EFS **6 942 460,36 zł.**

➤ Projekty konkursowe:

3. Projekt konkursowy pn. **POSTAW NA SIEBIE** realizowany w ramach PO KL Poddziałanie 8.1.1 – Wspieranie rozwoju kwalifikacji zawodowych i doradztwo dla przedsiębiorstw, którego głównym celem było podniesienie kwalifikacji zawodowych osób pracujących poprzez szkolenia zawodowe. Liczba uczestników – 159 osób. Okres realizacji 01.11.2008-31.05.2010 r. - wartość projektu 394 750,00 zł. Wydatki poniesione w 2010 roku wyniosły **63 801,75 zł.**
4. Projekt konkursowy pn. **OPOLSKA FUNDACJA PRACY. PARTNERSTWO W DOBIE KRYZYSU** – w ramach PO KL Działanie 8.1.2 Wsparcie procesów adaptacyjnych i modernizacyjnych w regionie.

Projekt realizowany był we współpracy z jednostką zewnętrzną, która była głównym beneficjentem, nasz urząd pełnił rolę partnera.

Realizacja projektu miała na celu pomóc osobom zwalnianym przez pracodawców w znalezieniu nowej pracy poprzez objęcie ich kompleksowym wsparciem (doradztwo, szkolenia, pośrednictwo pracy). Służyło temu stworzenie Opolskiej Fundacji Pracy.

Liczba uczestników – 45 osób. Okres realizacji 01.09.2009-31.12.2010 r. - wartość projektu 630 306,60 zł. Wydatki poniesione w 2010 roku wyniosły 42 565,64 zł.

5. Projekt konkursowy pn. **OD ZALEŻNOŚCI DO SAMODZIELNOŚCI** – w ramach PO KL Działanie 8.1.2 Wsparcie procesów adaptacyjnych i modernizacyjnych w regionie. Projekt realizowany jest we współpracy z firmą zewnętrzną, w ramach partnerstwa publiczno-prywatnego, gdzie nasz urząd pełni rolę lidera. Celem głównym projektu jest udzielenie wsparcia zwolnionym i zagrożonym zwolnieniem pracownikom Huty Małapanew Sp z o.o. z Ozimka poprzez dostosowanie lub podwyższenie ich kwalifikacji i umiejętności zawodowych do potrzeb regionalnej gospodarki. W ramach projektu została udzielona pomoc 54 osobom w znalezieniu nowej pracy poprzez objęcie ich kompleksowym wsparciem wypracowanym w ramach partnerstwa (doradztwo, szkolenia, pośrednictwo pracy, a 7 uczestników otrzymało dotacje do 40 tysięcy złotych na założenie własnej działalności gospodarczej wraz ze wsparciem pomostowym w postaci wsparcia finansowego przez okres 6 miesięcy w wys. 1000 złotych). Liczba uczestników – 54 osoby. Okres realizacji 01.05.2010-31.10.2011 r. - wartość projektu 612 228,00 zł. Wydatki poniesione w 2010 roku wyniosły **512 446,19 zł**.

❖ *Szkolenia finansowane ze środków FP i EFS*

W 2010 r. specjaliści ds. rozwoju zawodowego szkoleniami objęli **1436 osób**. 1435 osób posiadało status osoby bezrobotnej, a jedna osoba zarejestrowana była jako osoba poszukująca pracy, będąca osobą powyżej 45 roku życia.

Wśród osób objętych szkolenia w 2010 r. przewagę stanowili bezrobotni z miasta Opola – **745 osób**, z powiatu opolskiego tą formą objętych zostało **691 osób**.

Ze szkoleń finansowanych z EFS, organizowanych w ramach PO KL Poddziałanie 6.1.3 projekt pn. Herkules skorzystało **711 bezrobotnych**. **362 osoby** skierowane zostały na szkolenia finansowane ze środków FP pochodzących z algorytmu, kolejnym **184 osobom** sfinansowano szkolenia w ramach programu pn. „49”, który został sfinansowany ze środków FP pochodzących z rezerwy Ministra Pracy i Polityki Społecznej, podobnie jak szkolenia dla **39 bezrobotnych** w ramach programu pn. „Czas na hosę” i **140 osób** w ramach programu pn. „Wiatr w żagle”.

Ze szkoleń grupowych organizowanych z inicjatywy urzędu skorzystały **1284 osoby bezrobotne**, zaś szkoleniami indywidualnymi objętych zostało **152 bezrobotnych**.

Do 31.12.2010 r. spośród osób objętych szkoleniami w 2010 r., kursy zakończyło **1415 osób**.

Z 1436 osób objętych szkoleniami **511 bezrobotnych** podjęło zatrudnienie, co stanowi 35,59%. **2 osoby** kontynuują szkolenie w 2011 r.

Najwyższa efektywność została osiągnięta po ukończeniu następujących kierunków szkoleń:

- ABC Przedsiębiorczości – **48,41%**
- Operator sprzętu ciężkiego - **41,94%**,
- Ochrona osób i mienia - **41,18%**,
- Prawo jazdy (kat. C, C+E, D do B, D do C.) - **45,45%**,
- Kursy dla kierowców (kwalifikacja wstępna, kwalifikacja uzupełniająca, przewóz rzeczy, przewóz osób) - **47,06%**,
- Pracownik hurtowni z obsługa wózków widłowych - **27,27%**,
- Spawanie metodą podstawową Mig, Mag, Tig - **25,69%**.

➤ Szkolenia z zakresu przedsiębiorczości

W 2010 r. ze szkoleń z zakresu przedsiębiorczości, przygotowujących do rozpoczęcia i prowadzenia działalności gospodarczej skorzystało **597 osób** zarejestrowanych w PUP w Opolu (mniej niż zakładano ze względu na brak płynności w realizowaniu przyznawania dotacji).

Do 31.12.2010 r. **201 bezrobotnych**, którzy ukończyli kurs pn. „ABC przedsiębiorczości” (organizowany przez urząd) rozpoczęło działalność gospodarczą, a **97 osób** podjęło pracę.

Jednej osobie, **bezrobotnemu z miasta Opola, udzielono pożyczki szkoleniowej**. Wydatki z tego tytułu wyniosły w 2010 r. 550,- zł.

➤ Studia podyplomowe

W 2010 r. udzielono dofinansowania do kosztów studiów podyplomowych **74 osobom bezrobotnym**, w tym **51 osobom** z miasta Opola i 24 osobom z powiatu opolskiego.

5 osobom przyznano dofinansowanie do kosztów egzaminu: 3 licencje pracownika ochrony I stopnia, opłata za postępowanie kwalifikacyjne w dziedzinie nieruchomości, egzamin dla pilotów wycieczek.

❖ *Szkolenia finansowane ze środków PFRON*

W 2010 r. na szkolenia finansowane ze środków PFRON skierowano **11 osób** niepełnosprawnych, poszukujących pracy, nie pozostających w zatrudnieniu, posiadających aktualne orzeczenie o stopniu niepełnosprawności.

Wśród osób skierowanych na szkolenia finansowane ze środków PFRON przewagę stanowiły osoby z miasta Opola – **7 osób**, z powiatu opolskiego tą formą zostały objęte **4 osoby**.

❖ *Staże*

Ogółem w 2010 r. programem staży objęto **2 157 osób** bezrobotnych, w tym **526 osób**, które kontynuowały staż rozpoczęty w 2009 r. i **1 631** bezrobotnych skierowanych do odbycia stażu w 2010 r., w tym **783 osoby** z Opola i **848** bezrobotnych z powiatu opolskiego.

Z ogółu objętymi stażami: **860 osób** odbywało staż finansowany ze środków Funduszu Pracy pochodzących z algorytmu, dla **75 bezrobotnych** staż finansowany był ze środków FP pochodzących z rezerwy ministra – CZAS NA HOSSE, **134 bezrobotnych**

skierowanych zostało na staż finansowany ze środków FP pochodzących z rezerwy ministra – POD PRĄD. **317 bezrobotnych** skierowanych zostało na staż finansowany ze środków FP pochodzących z rezerwy ministra – „49”, **771 osób** odbywało staż finansowany ze środków Europejskiego Funduszu Społecznego w ramach projektu pn. HERKULES realizowanego w ramach PO KL podziałanie 6.1.3.

Do końca 2010 r. odbywanie stażu zakończyło **1713 bezrobotnych**. Pracę po zakończeniu stażu podjęło **535 osób**.

Ze środków PFRON sfinansowano staże dla 14 osób bezrobotnych, z tego 12 osób skierowano w 2010 r. Z powiatu opolskiego skierowano 4 osoby, z miasta Opola – 8 osób a 2 osoby kontynuują staż rozpoczęty w 2009 r.

❖ *Prace interwencyjne*

Ogółem w 2010 r. programem prac interwencyjnych objętych zostało **48 bezrobotnych** w tym **12 osób** kontynuujących program rozpoczęty w 2009 roku i **7 osób** (w tym 6 z Opola), które podjęły pracę w 2010 r.

Do dnia 31.12.2010 r. udział w programie zakończyło **8 osób**. Na dalszy okres zatrudnionych zostało **7 osób**.

❖ *Jednorazowe środki na podjęcie działalności gospodarczej przez bezrobotnego*

W roku **2010** jednorazowe środki na podjęcie działalności gospodarczej przyznane zostały **466 bezrobotnym** w tym **234 bezrobotnym** z miasta Opola i **232 bezrobotnym** z powiatu opolskiego.

Dotację ze środków FP pochodzących z algorytmu otrzymało **126 bezrobotnych**. **224 bezrobotnym** przyznano dotację ze środków FP pochodzących z rezerwy Ministra Pracy i Polityki Społecznej w tym w ramach programu:

- POD PRĄD – **28 bezrobotnych**,
- CZAS NA HOSSE – **33 bezrobotnych**,
- „49” – **49 bezrobotnych**,
- WIATR W ŻAGLE – **114 bezrobotnych**,

Dotacje ze środków EFS w ramach POKL otrzymało 116 bezrobotnych, w tym 47 osób z Opola i 69 z powiatu opolskiego.

Do dnia 31.12.2010 r. działalność gospodarczą rozpoczęły **364 osoby**.

W 2010 r. ze środków PFRON przyznano dotację na podjęcie działalności gospodarczej **5 osobom niepełnosprawnym** – 3 mieszkańcom miasta Opola i 2 osobom z powiatu opolskiego.

❖ *Refundacja kosztów wyposażenia lub doposażenia stanowiska pracy dla skierowanego bezrobotnego*

W wyniku refundacji kosztów wyposażenia lub doposażenia stanowiska pracy dla skierowanego bezrobotnego w 2010 r. utworzonych zostało **239 nowych stanowisk pracy** dla bezrobotnych.

Z ogółu nowo utworzonych stanowisk pracy **128** powstało w wyniku refundacji kosztów wyposażenia stanowiska pracy ze środków FP pochodzących z algorytmu. Pozostałe w ramach programów finansowanych ze środków FP pochodzących z rezerwy Ministra Pracy i Polityki Społecznej, w tym **25 stanowisk pracy** w ramach programu p.n. POD PRĄD i **14 stanowisk pracy** w ramach programu p.n. CZAS NA HOSSE, **10 stanowisk pracy** w ramach programu p.n. „49” oraz **62 stanowiska pracy** w ramach programu p.n. WIATR W ŻAGLE.

Ze środków PFRON zrefundowano koszty utworzenia 1 stanowiska pracy w Opolu.

❖ *Roboty publiczne*

Programem robót publicznych w 2010 r. objęto **202 osoby** bezrobotne, z których **32** kontynuowały program rozpoczęty w 2009 r., a **170** osób skierowano w 2010 r.

Ze środków pochodzących z rezerwy ministra „Pod Prąd”, przeznaczonych na usuwanie skutków powodzi z 2010 r., zatrudnionych zostało **108 osób**, głównie na stanowiskach meliorantów, robotników gospodarczych, woźnych, pracowników biurowych, pomocy nauczyciela, wychowawców.

Z **108** zatrudnionych osób:

- **100** zamieszkiwało na terenie powiatu opolskiego, a 8 zamieszkiwało na terenie Opola,
- **22 kobiety**, w tym 3 z Opola i 19 z powiatu opolskiego,
- **86 mężczyzn**, w tym 5 z Opola i 81 z powiatu opolskiego.

Do dnia 31.12.2010 r. roboty publiczne z rezerwy „Pod Prąd” zakończyły **103 osoby**, z których na dalszy okres zatrudnione zostały **24** osoby.

❖ *Prace społecznie użyteczne*

W roku 2010 zawarto porozumienia o organizację prac społecznie użytecznych z następującymi gminami: Chrzastowice, Dąbrowa, Dobrzeń Wielki, Komprachcice, Łubniany, murów, Niemodlin, Ozimek, Popielów, Prószków, Tarnów Opolski, Turawa oraz miastem Opole oraz Gminną Spółką Wodną w Popielowie i Ośrodkiem Kultury w Niemodlinie. W ramach tej formy aktywizacji osób bezrobotnych tut. urząd skierował **1427 osób** do wykonywania prac porządkowych na terenie poszczególnych gmin, w tym **185 osób** z Opola. Prace społecznie użyteczne od sierpnia 2010 r., były realizowane z rezerwy POD PRĄD.

❖ *Zwrot kosztów przejazdu do pracy lub na staż*

W 2010 r. zwrot kosztów przejazdu do pracy lub na staż otrzymało **537 osób** w tym **540 bezrobotnych** skierowanych przez urząd do pracy lub na staż, w tym finansowanych z:

- **Algorytmu (Fundusz Pracy)** – 396 osób, w tym:
 - do pracy – 84 osoby,
 - na staż – 312 osób,
- **Rezerw Ministra**, w tym pod nazwą:
 - „POD PRĄD” – 73 osoby, w tym:
 - do pracy – 4 osoby,
 - na staż – 69 osób,
 - „CZAS NA HOSSE” – 20 osób bezrobotnych (na staż),
 - „49” – 48 osób (na staż)

❖ *Refundacja kosztów opieki nad dzieckiem do lat 7*

W 2010 r. refundację kosztów opieki na dzieckiem z tytułu rozpoczęcia szkolenia czy odbywania stażu otrzymało **33 bezrobotnych** (30 osób rozpoczynających szkolenie oraz 3 osoby odbywające staż).

❖ *Stypendia z tytułu podjęcia nauki*

W 2010 roku stypendia na podjęcie nauki otrzymało 14 osób, jednak kolejnych 12 także korzystało z tej formy pomocy, jeszcze od 2009 roku. Łącznie więc w 2010 roku **26** osobom udzielono wsparcia taką formą pomocy. 11 osób kontynuuje naukę, pobierając stypendium w bieżącym roku.

❖ *Kontrole podmiotów korzystających ze środków Funduszu Pracy*

W 2010 roku przeprowadzonych zostało ogółem **947 wizyt monitorujących**, dotyczących dotrzymania warunków umów subsydiowanych, zawieranych z pracodawcami i bezrobotnymi w tym:

- **17** dotyczyło dotrzymania warunków umów zawartych w ramach prac interwencyjnych,
- **310** przeprowadzonych zostało u pracodawców, którzy otrzymali refundację kosztów wyposażenia lub doposażenia stanowiska pracy dla skierowanego bezrobotnego,
- **568** przeprowadzono u osób, które otrzymały dotację na podjęcie działalności gospodarczej,
- **37** dotyczyło dotrzymania warunków umów zawartych z organizatorem stażu dla osób bezrobotnych.

V. WYDATKI Z TYTUŁU FINANSOWANIA PROGRAMÓW NA RZECZ PROMOCJI ZATRUDNIENIA, ŁAGODZENIA SKUTKÓW BEZROBOCIA I AKTYWIZACJĘ ZAWODOWĄ

Limit środków przeznaczonych na finansowanie programów na rzecz promocji zatrudnienia, łagodzenia skutków bezrobocia, i aktywizację zawodową w 2010 r. wyniósł **27 283 600,- zł** w tym:

- środki Funduszu Pracy pochodzące z algorytmu **11 828 400,- zł**,
- środki EFS, PO KL Poddziałanie 6.1.3., pozyskane przez urząd **6 943 800,- zł**,
- środki Funduszu Pracy pozyskane przez urząd z rezerwy Ministra Pracy i Polityki Społecznej **8 511 400,- zł**.

Wydatki z tytułu finansowania programów na rzecz promocji zatrudnienia, łagodzenia skutków bezrobocia i aktywizację zawodową bezrobotnych ze środków FP i EFS, wyniosły w 2010 r. ogółem **27 297 395,99 zł** w tym:

- na szkolenia **2 716 568,52 zł**,
- na staże **10 194 116,88 zł**,
- na prace interwencyjne **209 663,02 zł**,
- na jednorazowe środki dla bezrobotnych na podjęcie działalności gospodarczą **8 106 523,91 zł**,
- na refundacje kosztów wyposażenia lub doposażenia stanowiska pracy dla skierowanego bezrobotnego **4 202 048,60 zł**,
- na roboty publiczne **1 131 597,13 zł**,
- na prace społecznie użyteczne **231 226,38 zł**,
- na zwrot kosztów przejazdu do pracy, na staż lub przygotowanie zawodowe **395 084,85 zł**,
- na zwrot kosztów opieki nad dzieckiem do lat 7 **44 187,20 zł**,
- na stypendia z tytułu podjęcia nauki **40 454,50 zł**,
- na badania lekarskie **25 925,- zł**.

❖ PFRON

W 2010 roku dla Powiatowego Urzędu Pracy w Opolu limit środków PFRON przeznaczonych na finansowanie zadań z zakresu rehabilitacji zawodowej osób niepełnosprawnych wyniósł łącznie **291 180,00 zł** w tym:

- środki PFRON przeznaczone na realizację zadań w imieniu Prezydenta Miasta Opola wyniosły **192 070,00 zł**,
- środki przeznaczone na realizację zadań w imieniu Starosty Opolskiego wyniosły **99 110,00 zł**.

Z tytułu finansowania programów na rzecz promocji zatrudnienia, łagodzenia skutków bezrobocia i aktywizację zawodową bezrobotnych ze środków PFRON w 2010 r. przeznaczono:

- na szkolenia **29 210,65 zł**,
- na staże **65 772,64 zł**,
- na jednorazowe środki dla bezrobotnych na podjęcie działalności gospodarczą **127 945,00 zł**,
- na refundacje kosztów wyposażenia lub doposażenia stanowiska pracy dla skierowanego bezrobotnego **22 587,00 zł**.

➤ Program Junior

Limit środków PFRON przeznaczonych na realizację programu „JUNIOR - programu aktywizacji zawodowej absolwentów” wyniósł **66 260,56 zł**.

W ramach programu aktywizacji zawodowej absolwentów niepełnosprawnych „JUNIOR” skierowano na staż absolwencki 8 osób. Wydatki z tytułu stażu wyniosły ogółem 41 126,92 tj. 62,07 % limitu.

❖ *EFS - projekty konkursowe*

- **POSTAW NA SIEBIE** – wartość projektu 394 750,00 zł.
Wydatki poniesione w 2010 roku wyniosły **63 801,75 zł**.
- **OPOLSKA FUNDACJA PRACY. PARTNERSTWO W DOBIE KRYZYSU** –
wartość projektu 630 306,60 zł. Wydatki poniesione w 2010 roku wyniosły **42 565,64 zł**.
- **OD ZALEŻNOŚCI DO SAMODZIELNOŚCI** –wartość projektu 612 228,00 zł.
Wydatki poniesione w 2010 roku wyniosły **512 446,19 zł**.

VI. PODSTAWOWE DANE CHARAKTERYZUJĄCE BEZROBOCIE W POWIECIE OPOLSKIM I OPOLU NA TLE WOJEWÓDZTWA

- liczba bezrobotnych - koniec grudnia 2010 r.
 - województwo – 48 775 osób
 - PUP w Opolu – 9 427 osób
 - powiat opolski – 4 948 osób
 - Opole – 4 479 osób

- stopa bezrobocia - koniec grudnia 2010 r.
 - województwo – 13,1%
 - PUP w Opolu – 8,6%
 - powiat opolski – 12,7%
 - Opole – 6,3%

- liczba osób zarejestrowanych w 2010 r.
 - województwo – 91 694 osoby
 - PUP w Opolu – 17 852 osoby
 - powiat opolski – 9 326 osób
 - Opole – 8 526 osób

- liczba osób wyłączonych z ewidencji w 2010 r.
 - województwo – 90 048 osób
 - PUP w Opolu – 17 188 osób
 - powiat opolski – 9 007 osób
 - Opole – 8 181 osób

- dynamika bezrobocia – w porównaniu do grudnia 2009 r.
 - województwo – 103,5%
 - PUP w Opolu – 107,6%
 - powiat opolski – 106,9%
 - Opole – 108,3%

- w porównaniu do grudnia 2008 r.
 - województwo – 136,6%
 - PUP w Opolu – 152,2%
 - powiat opolski – 157,2%
 - Opole – 147,0%

- wskaźnik zatrudnienia (stosunek liczby pracujących do liczby osób w wieku produkcyjnym) wg stanu na koniec grudnia 2010 r.
 - województwo – 0,477
 - PUP w Opolu – 0,574
 - powiat opolski – 0,381
 - Opole – 0,774

Powiat	Napływ		Odływ												Zgłoszone oferty pracy			
	Ogółem	w tym	Ogółem	w tym											Ogółem	Oferty subsydiowane	w tym	
		Kobiety		Podjęcia pracy	z tego		Prace interwencyjne	Roboty publiczne	Rozpoczęcie szkolenia	Rozpoczęcie stażu	Rozpoczęcie pracy społecznie użytecznej	Dotacje na podjęcie działalności gospodarczej	Dotacje na utworzenie nowych miejsc pracy	brak gotowości do podjęcia pracy			Staże	Prace społecznie użyteczne
					niesubsydiowane	subsydiowane												
Brzeski	12011	6206	11743	4965	3449	1476	91	669	631	1819	378	382	328	2995	4298	3295	1819	378
Głubczycki	4556	1997	4376	1576	1066	473	37	260	269	451	169	94	119	1159	1537	1043	451	174
Kędzierzyńsko-Kozielski	7722	3878	7690	2563	2120	404	18	84	643	1159	172	170	171	2348	3070	1711	1381	150
Kluczborski	6385	3243	6420	2152	1718	355	8	117	363	993	236	168	139	2146	2177	1844	1104	501
Krapkowicki	5170	2677	5204	1530	1291	204	22	88	469	508	194	76	53	1645	1879	841	509	188
Namysłowski	4746	2426	4833	2334	1489	659	24	655	417	587	30	96	70	943	2772	1392	602	30
Nyski	17986	7768	17695	7783	4557	3153	149	2197	1227	1104	591	304	576	4500	6498	4960	1210	891
Oleski	4163	1989	4102	1680	1314	274	48	42	348	300	290	182	94	1025	1344	770	298	300
Opolski	9326	4399	9007	3308	2782	480	17	151	689	848	1242	232	126	2007	3610	2056	579	1259
Prudnicki	5538	2502	5309	1461	1169	289	51	108	621	601	341	83	50	1928	1745	989	455	302
Strzelcki	5565	2673	5488	2288	1958	306	8	114	367	375	221	130	78	1618	2676	809	378	221
miasta Opola	8526	4158	8181	3127	2752	285	19	19	744	783	185	234	103	2480	7026	1568	1236	187
PUP w Opolu	17852	8557	17188	6435	5534	765	36	170	1433	1631	1427	466	229	4487	10636	3624	1815	1446
Województwo opolskie	91694	43916	90048	34767	25665	8358	492	4504	6788	9528	4049	2151	1907	24794	38632	21278	10022	4581