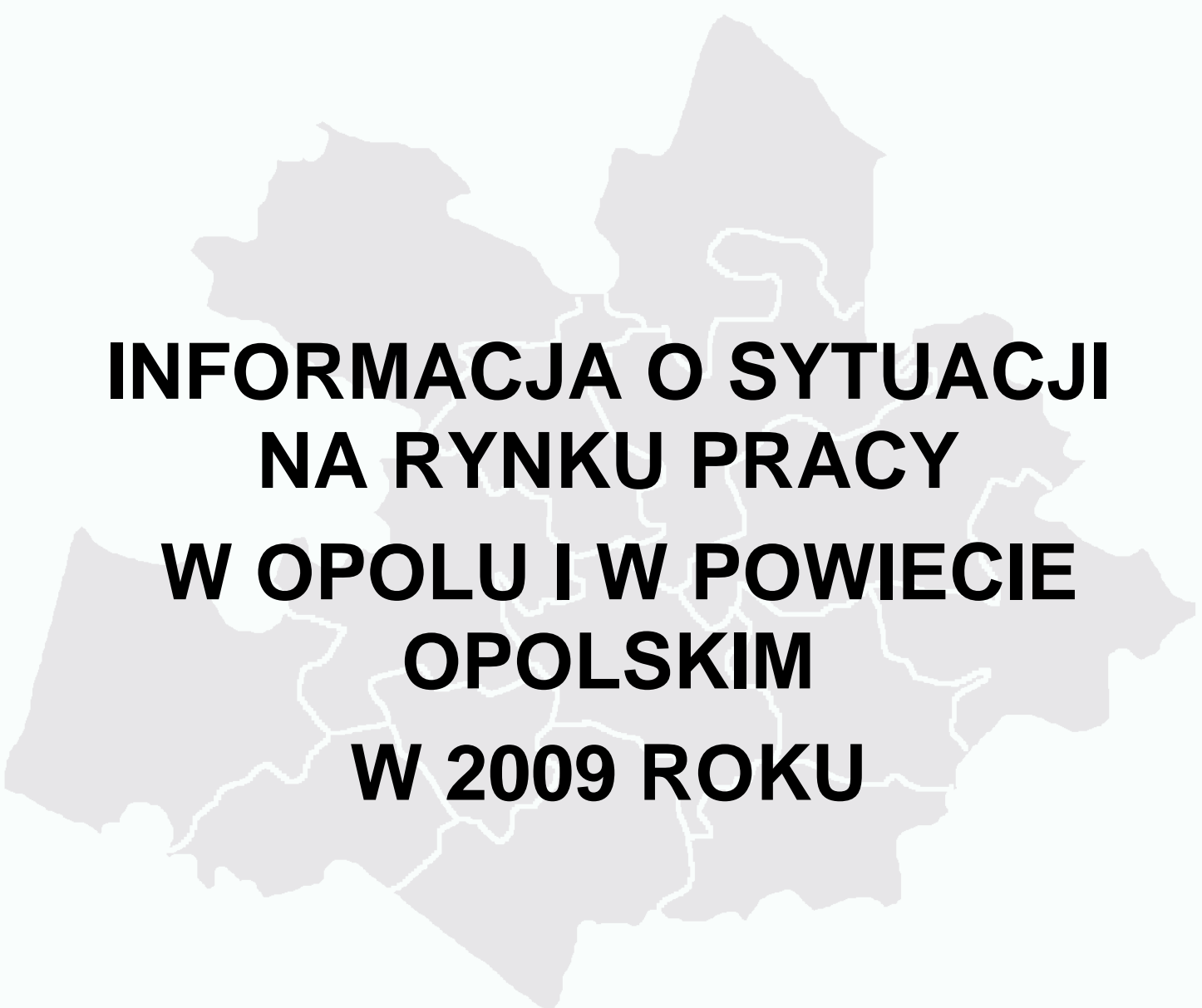




POWIATOWY URZĄD PRACY W OPOLU

ul. mjr Hubala 21, 45-266 Opole
tel. 77 44 22 929, fax. 77 44 22 928, e-mail: opop@praca.gov.pl
Bezpłatna infolinia 0 800 88 11 22



**INFORMACJA O SYTUACJI
NA RYNKU PRACY
W OPOLU I W POWIECIE
OPOLSKIM
W 2009 ROKU**

Opole, marzec 2010r.

SPIS TREŚCI

I. PODMIOTY GOSPODARCZE I PRACUJĄCY.....	3
PRACODAWCY	3
WYNAGRODZENIE (DANE WG GUS)	8
PRACUJĄCY	9
II. POZIOM I STOPA BEZROBOCIA.....	10
POZIOM BEZROBOCIA	10
STOPA BEZROBOCIA	10
WSKAŹNIK NATĘŻENIA BEZROBOCIA	11
DEMOGRAFIA	12
III. CECHY BEZROBOCIA	13
ZWOLNIENIA Z PRZYCZYŃ DOT. ZAKŁADU PRACY	13
BEZROBOTNI PONIŻEJ 25 ROKU ŻYCIA	15
BEZROBOTNI O NISKICH KWALIFIKACJACH I BEZ KWALIFIKACJI ZAWODOWYCH	16
BEZROBOTNI NIEPEŁNOSPRAWNI	16
BEZROBOTNI WEDŁUG PŁCI.....	17
BEZROBOTNI WEDŁUG OSTATNIEGO MIEJSCA PRACY.....	19
DŁUGOTRWALE BEZROBOTNI	20
OSOBY Z WYKSZTAŁCENIEM WYŻSZYM	21
OSOBY POWYŻEJ 50 ROKU ŻYCIA.....	22
ABSOLWENCI.....	22
BEZROBOTNI Z PRAWEM DO ZASIĘKU	23
NAPŁYW BEZROBOTNYCH.....	25
WYŁĄCZENIA Z EWIDENCJI.....	25
IV. USŁUGI I INSTRUMENTY RYNKU PRACY.....	27
PORADNICTWO ZAWODOWE	27
POŚREDNICTWO PRACY	29
PROJEKTY FINANSOWANE ZE ŚRODKÓW EFS	31
SZKOLENIA	31
PRACE INTERWENCYJNE	33
STAŻE.....	33
ROBOTY PUBLICZNE.....	33
PRZYGOTOWANIE ZAWODOWE	33
JEDNORAZOWE ŚRODKI NA PODJĘCIE DZIAŁALNOŚCI GOSPODARCZEJ PRZEZ BEZROBOTNEGO	34
REFUNDACJA KOSZTÓW WYPOSAŻENIA LUB DOPOSAŻENIA STANOWISKA PRACY DLA SKIEROWANEGO BEZROBOTNEGO.....	34
PRACE SPOŁECZNIE UŻYTECZNE.....	34
ZWROT KOSZTÓW PRZEJAZDU DO PRACY NA STAŻ I PRZYGOTOWANIE ZAWODOWE W MIEJSCU PRACY	35
REFUNDACJA KOSZTÓW OPIEKI NAD DZIECKIEM DO LAT 18	35
ZWIĘKSZENIE SZANS OSÓB NIEPEŁNOSPRAWNYCH NA ZATRUDNIENIE POPRZECZ REHABILITACJĄ ZAWODOWĄ.....	35
KONTROLE PODMIOTÓW KORZYSTAJĄCYCH ZE ŚRODKÓW FUNDUSZU PRACY	35
V. WYDATKI Z TYTUŁU FINANSOWANIA PROGRAMÓW NA RZECZ PROMOCJI ZATRUDNIENIA, ŁAGODZENIA SKUTKÓW BEZROBOCIA I AKTYWIZACJĘ ZAWODOWĄ.....	36
VI. PODSTAWOWE DANE CHARAKTERYZUJĄCE BEZROBOCIE W POWIECIE OPOLSKIM I OPOLU NA TLE WOJEWÓDZTWA	37

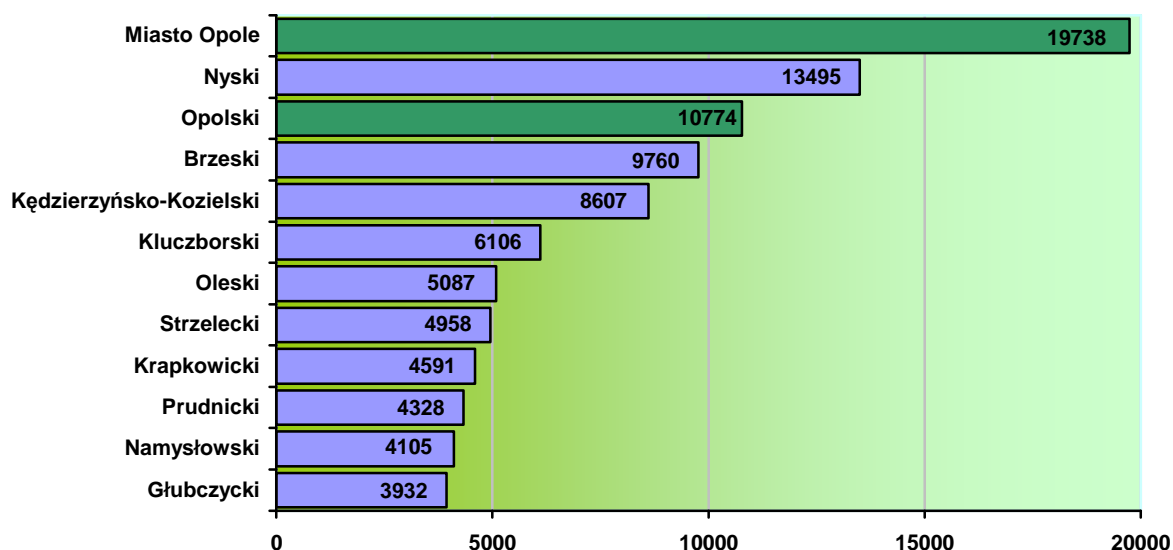
I. PODMIOTY GOSPODARCZE I PRACUJĄCY

• *Pracodawcy*

Liczba pracodawców na terenie województwa opolskiego przyjęła od 1995r. stały trend wzrostowy. Na koniec grudnia 2009r. na terenie działania PUP w Opolu w systemie KRUPGN – REGON zarejestrowanych było **30 512 podmiotów gospodarczych**.

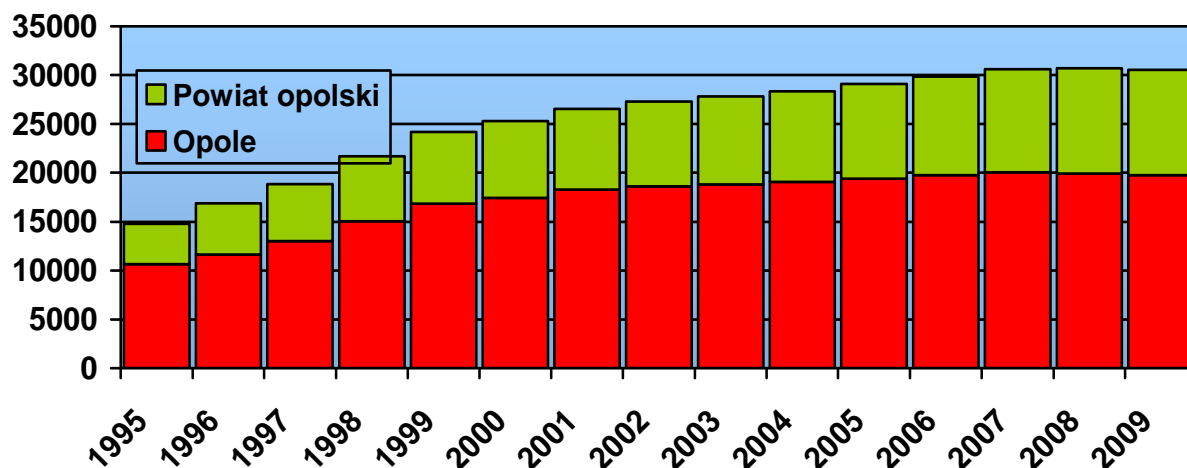
- Opole: 19 738 podmiotów,
- powiat opolski: 10 774 podmioty.

Liczba podmiotów gospodarczych funkcjonujących na terenie PUP w Opolu stanowiła **32,0%** ogółu podmiotów województwa opolskiego (95 481), zaś na tle województwa w przekroju terytorialnym najwięcej podmiotów działało właśnie na terenie Opola. Szczegóły przedstawia wykres 1.



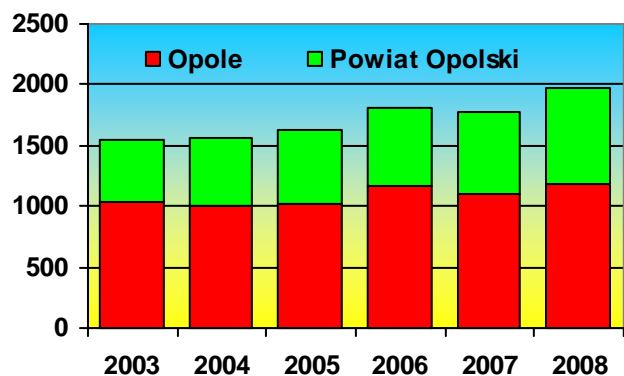
Wykres 1. Liczba podmiotów gospodarczych w województwie opolskim. Dane wg GUS. Stan na 31.12.2009r.

W porównaniu do grudnia 2008 roku nastąpił **spadek liczby podmiotów o 188 (-0,61%)**. Rok 2009 był pierwszym, w którym zanotowano spadek liczby podmiotów gospodarczych w obszarze działań Powiatowego Urzędu Pracy w Opolu. Szczegóły ilustruje wykres 2.

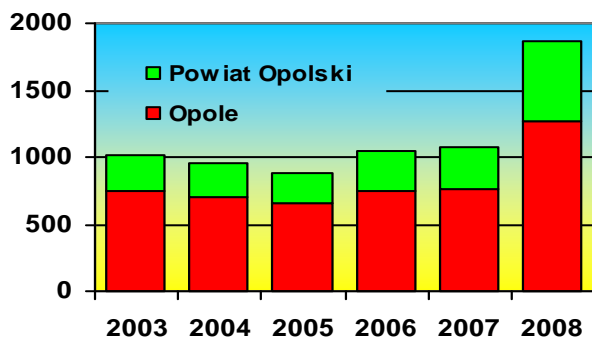


Wykres 2. Liczba podmiotów gospodarczych w Opolu i w powiecie opolskim w latach 1995-2009.

W rozpatrywanym okresie 2003-2008 w każdym roku rejestrowało się około 1500-1900 nowych podmiotów gospodarczych (w tym ponad 1000 podmiotów z terenu Opola). W 2008r. najwięcej podmiotów gospodarczych (według PKD) zarejestrowano z sekcji G (handel, naprawy pojazdów i sprzętu AGD – 455 podmiotów), K (obsługa nieruchomości, wynajem i usługi związane z prowadzeniem działalności gospodarczej – 424 podmioty) oraz F (budownictwo – 368 podmiotów).



Wykres 3 Liczba nowo rejestrowanych podmiotów w rejestrze REGON w latach 2003-2008.



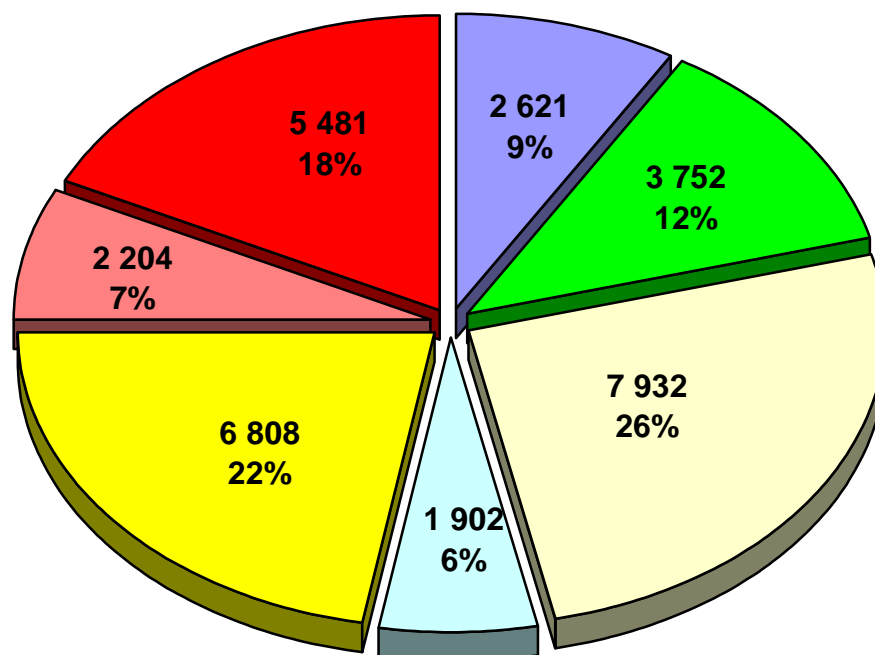
Wykres 4. Liczba podmiotów gospodarczych wyrejestrowanych z rejestru REGON w latach 2003-2008

Jednocześnie w latach 2003-2007 z rejestru REGON wyrejestrowywano rocznie około 900-1100 podmiotów (większość – około 600-800 z terenu Opola), jednak po nadejściu kryzysu ekonomicznego w 2008r. liczba ta wzrosła prawie dwukrotnie. Szczegóły ukazano na wykresie 4. Zdecydowaną większość likwidowanych podmiotów (88%) stanowią osoby fizyczne prowadzące działalność gospodarczą.

Porównując podmioty gospodarcze w końcu 2008r. według sekcji PKD obserwujemy, iż na terenie działania Powiatowego Urzędu Pracy w Opolu, największy udział (26%) stanowią firmy sklasyfikowane w sekcji G (handel, naprawa pojazdów i sprzętu AGD) oraz (22%) w sekcji K (obsługa nieruchomości, wynajem i usługi związane z prowadzeniem działalności gospodarczej). W dalszej kolejności należy wymienić sekcje: F (budownictwo), D (przetwórstwo przemysłowe), O (działalność usługowa komunalna, społeczna i indywidualna, pozostała) oraz I (transport, gospodarka magazynowa i łączność). Pozostałe sekcje stanowią grupę 18%. Szczegóły przedstawiono na wykresie 5.

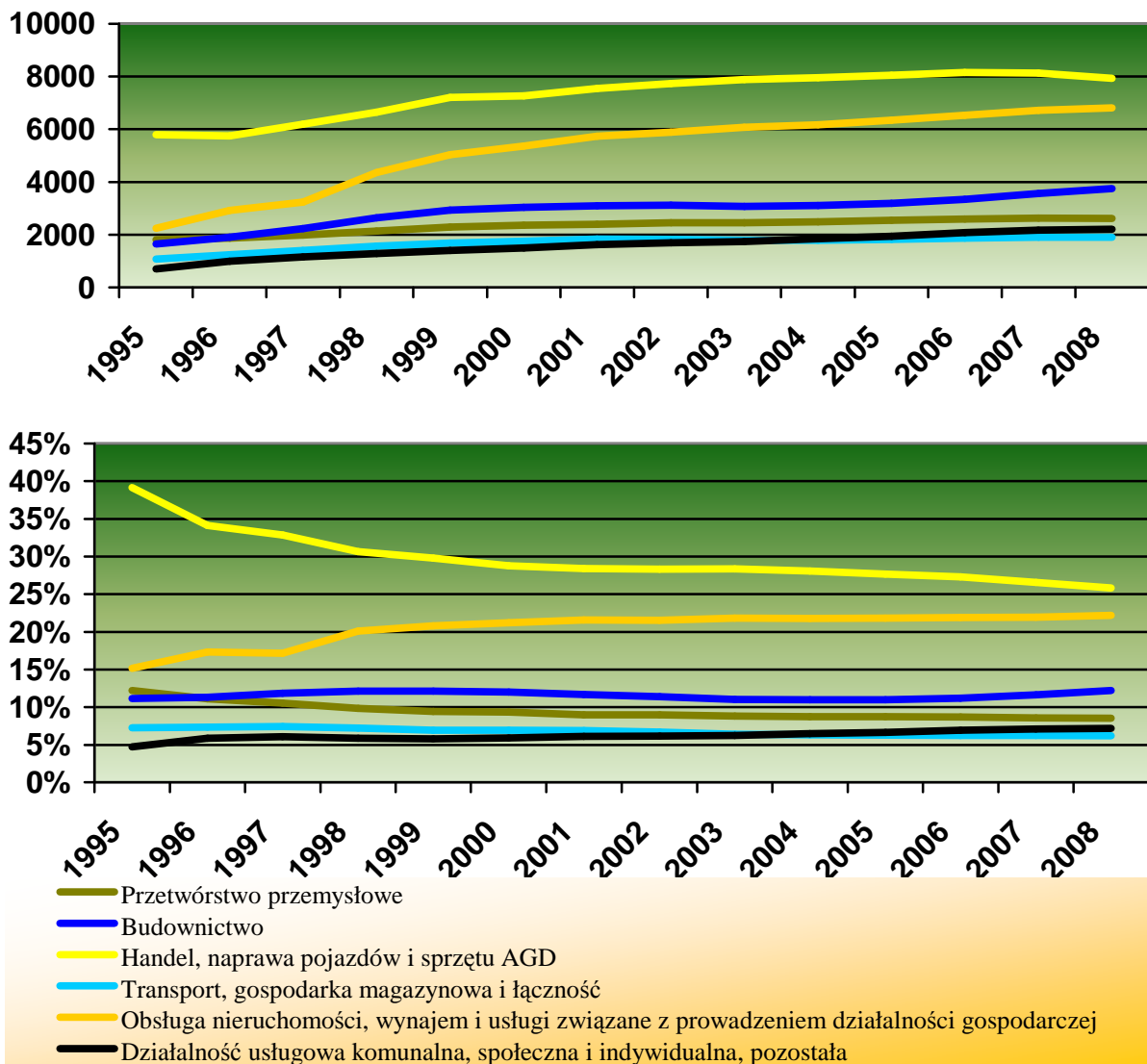
Obserwując poszczególne sekcje nie jest widoczna szczególna dysproporcja wobec danych całego województwa opolskiego (różnica udziałów z reguły nie jest większa niż 10%). Dysproporcje są jednak widoczne porównując udział poszczególnych sekcji PKD dla Opola w zderzeniu z danymi z powiatu opolskiego. Nie sposób jednak uniknąć takich dysproporcji, ze względu na zgoła odmienny charakter obu powiatów. Największy dysonans zaobserwowano w sekcji A (rolnictwo, łowiectwo i leśnictwo), gdzie 720 podmiotów gospodarczych (81%) zlokalizowanych było na terenie powiatu opolskiego, a jedynie 167 – na terenie Opola. Również dużą różnicą odznaczyła się sekcja L (administracja publiczna i obrona narodowa; obowiązkowe ubezpieczenie społeczne i powszechne ubezpieczenie zdrowotne), gdzie na 84 podmioty gospodarcze mające swą lokalizację na terenie Opola, przypadało 105 podmiotów z terenu powiatu opolskiego. Wspomnieć należy także o sekcji D (przetwórstwo przemysłowe), gdzie widoczny jest nieco większy udział (47%) od przeciętnej (35%) pracodawców mających swą siedzibę na terenie powiatu opolskiego. W Opolu zdecydowanie więcej podmiotów gospodarczych zakwalifikowano do sekcji J – 75%

(pośrednictwo finansowe), K – 79% (obsługa nieruchomości, wynajem i usługi związane z prowadzeniem działalności gospodarczej) i N – 73% (ochrona zdrowia i pomoc społeczna).



- Sekcja D - Przetwórstwo przemysłowe
- Sekcja F - Budownictwo
- Sekcja G - Handel, naprawa pojazdów i sprzętu AGD
- Sekcja I - Transport, gospodarka magazynowa i łączność
- Sekcja K - Obsługa nieruchomości, wynajem i usługi związane z prowadzeniem działaln. gospod.
- Sekcja O - Działalność usługowa komunalna, społeczna i indywidualna, pozostała
- Pozostałe

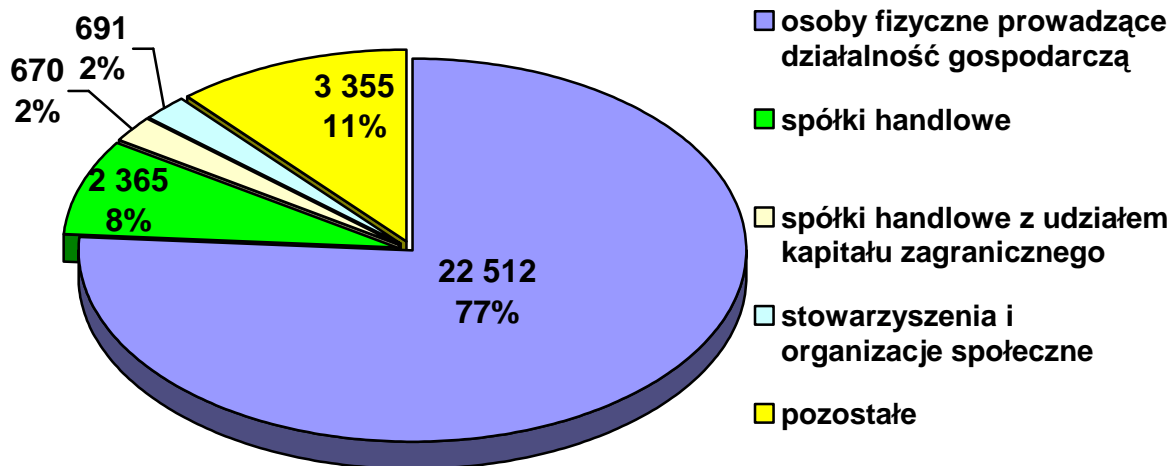
Wykres 5. Liczba i udział podmiotów gospodarczych regionu Opola i powiatu opolskiego według struktury PKD. Stan na dzień 31.12.2008.



Wykres 6. Liczba podmiotów gospodarczych wg sekcji PKD oraz ich udział do ogółu w latach 1995-2008.

Analizując dane z okresu ostatnich 14 lat, możemy prześledzić zmiany jakie zaszły w tym okresie w poszczególnych sekcjach PKD. Na wykresie 6 najpierw przedstawiono dane odnośnie liczby podmiotów gospodarczych w poszczególnych sekcjach PKD, a następnie udział podmiotów gospodarczych danej sekcji do ogółu. Widzimy więc, że o ile we wszystkich sekcjach liczba podmiotów gospodarczych wzrastała, to jednak znacznie mniejszy udział w rynku (niż 13 lat temu) stanowią podmioty gospodarcze sekcji G (handel, naprawa pojazdów i sprzętu AGD). Stanowi to niezwykle ciekawą konkluzję, iż chociaż najwięcej podmiotów gospodarczych zgrupowano właśnie w tej sekcji i choć jednocześnie podmiotów tych wciąż przybywa, to jednak ich udział (wobec innych sekcji PKD) słabnie, głównie na rzecz sekcji K (obsługa nieruchomości, wynajem i usługi związane z prowadzeniem działalności gospodarczej).

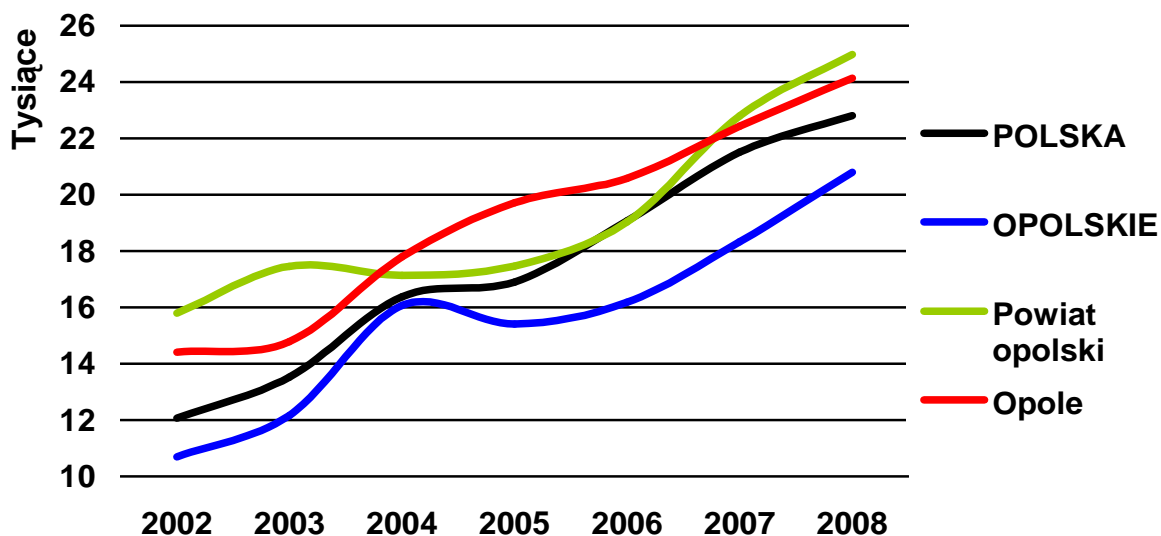
Spośród 30 700 podmiotów gospodarczych (zarejestrowanych na obszarze działania tut. urzędu na koniec grudnia 2008r.), zdecydowaną większość (96,4% - 29 593 podmioty) stanowiły jednostki sektora prywatnego. Wśród nich, zdecydowaną większość stanowią osoby fizyczne prowadzące działalność gospodarczą.



Wykres 7. Podmioty gospodarki narodowej zarejestrowane w rejestrze regon z sektora prywatnego według sektorów własnościowych. Stan na dzień 31.12.2008r.

Obserwując dane dot. sprzedanej produkcji przemysłowej (w przeliczeniu na jednego mieszkańca), zauważamy wyraźny wzrost koniunktury w 2004r. i 2006r. w Polsce, szczególnie zaś w 2004r. w województwie opolskim. Rok 2007 był szczególnie pozytywny w powiecie opolskim, co obrazuje się silnym wzrostem produkcji sprzedanej przemysłu (w przeliczeniu na jednego mieszkańca) właśnie w tym roku. Wykres 8 uwidacznia zaś, iż pomimo niższego wskaźnika produkcji sprzedanej przemysłu w województwie opolskim (w porównaniu ze wskaźnikiem krajowym), oba powiaty (opolski i Opola) mają średnią powyżej krajowej.

Wzrost produkcji sprzedanej przemysłu wpłynął na obniżenie poziomu bezrobocia, co zostało zapoczątkowane wyraźnie właśnie z początkiem 2004 roku. Brak natomiast odzwierciedlenia we wzroście liczby podmiotów gospodarczych, nawet w sekcji przetwórstwa przemysłowego. Oznacza to wzrost produkcji podmiotów gospodarczych już istniejących na rynku.

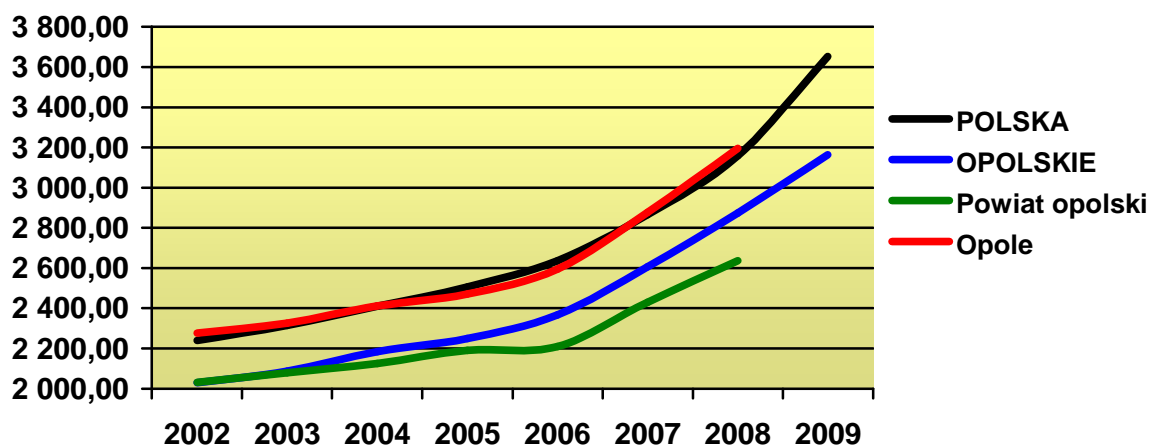


Wykres 8. Produkcja sprzedana przemysłu ogółem na jednego mieszkańca (zł). Dane według GUS.

- **Wynagrodzenie (dane wg GUS)**

Okres ostatnich lat odznaczył się wzrostem wynagrodzenia, szczególnie od momentu wejścia Polski do Unii Europejskiej i wspólnoty krajów EOG. Spowodowało to częściowy odpływ wielu wykwalifikowanych specjalistów z ich dotychczasowych miejsc zatrudnienia. Pracodawcy, w celu zapobieżenia dalszym migracjom zarobkowym, zmuszeni byli do istotnego wzrostu poziomu płac.

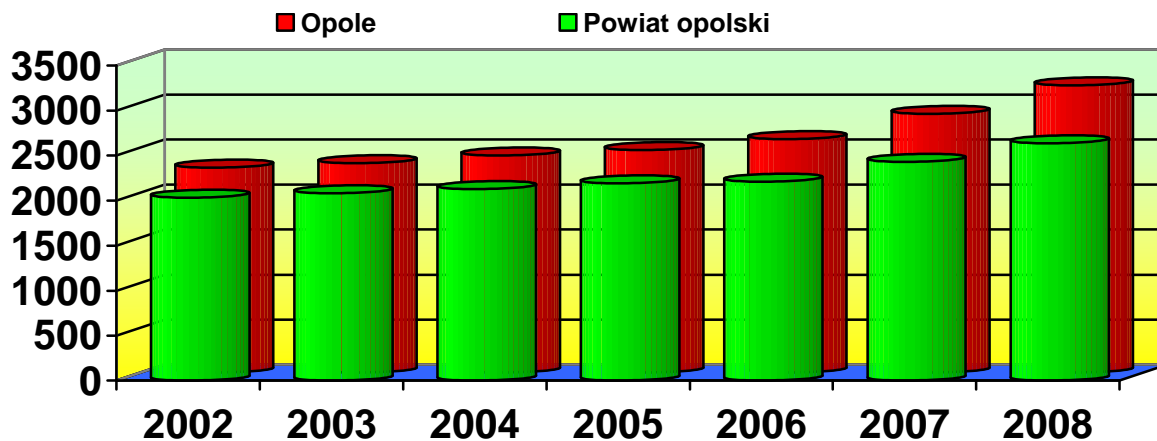
Przeciętny miesięczny poziom wynagrodzenia brutto w skali kraju rósł z poziomu 2 239,56 zł w 2002r. do 3 158,48 zł w 2008r. Choć poziom wynagrodzenia w Opolu (3 193,94 zł) jest nieco powyżej średniej krajowej, to w powiecie opolskim (2 637,16 zł) jest dużo niższy. W 2008r. przeciętne miesięczne wynagrodzenie brutto w Opolu stanowiło 101,1% przeciętnego miesięcznego wynagrodzenia w kraju (podczas gdy w 2002r. wynagrodzenie to było wyższe o 1,6% od średniej krajowej). Mniejszymi zarobkami cieszyli się mieszkańcy powiatu opolskiego, gdyż tam, z roku na rok, notowany jest znacznie niższy poziom wynagrodzenia porównując do przeciętnego miesięcznego wynagrodzenia krajowego brutto (spadek z 90,7% w 2002r. do 83,5% w 2008r.). Szczegóły przedstawia wykres 9.



Wykres 9. Wielkość przeciętnego miesięcznego wynagrodzenia brutto w Opolu, powiecie opolskim, województwie opolskim oraz kraju w latach 2002-2009. Dane dla 2009r. ukazują przeciętne miesięczne wynagrodzenie brutto w sektorze przedsiębiorstw, dostępne jedynie na poziomie kraju i województw.

Porównując dane powiatów w skali kraju warto również przytoczyć fakty, iż choć w województwie opolskim przeciętne miesięczne wynagrodzenie rosło (z poziomu 2 029,99 zł w 2002r. do 2 873,22 zł w 2008r.), to jednak w skali kraju wzrost ten jest słabszy niż przeciętny (90,6% przeciętnego miesięcznego wynagrodzenia brutto w skali kraju w 2002r. do 91,0% w 2008r.). W 2008r. najwyższym przeciętnym wynagrodzeniem brutto w naszym województwie cieszyli się pracownicy powiatu krapkowickiego (3 544,89 zł – 112,2% przeciętnego miesięcznego wynagrodzenia krajowego), zaś najniższym – powiatu prudnickiego (2 448,47 zł – 77,5% przeciętnego miesięcznego wynagrodzenia krajowego).

Porównując stan z lat 2002-2008 widoczny jest jednak stały wzrost przeciętnego miesięcznego wynagrodzenia brutto, zarówno na terenie Opola (z 2 276,22 zł w 2002r. do 3 193,94 zł w 2008r.) jak i w powiecie opolskim (z 2 032,28 zł do 2 637,16 zł). Szczegóły ilustruje wykres 10.



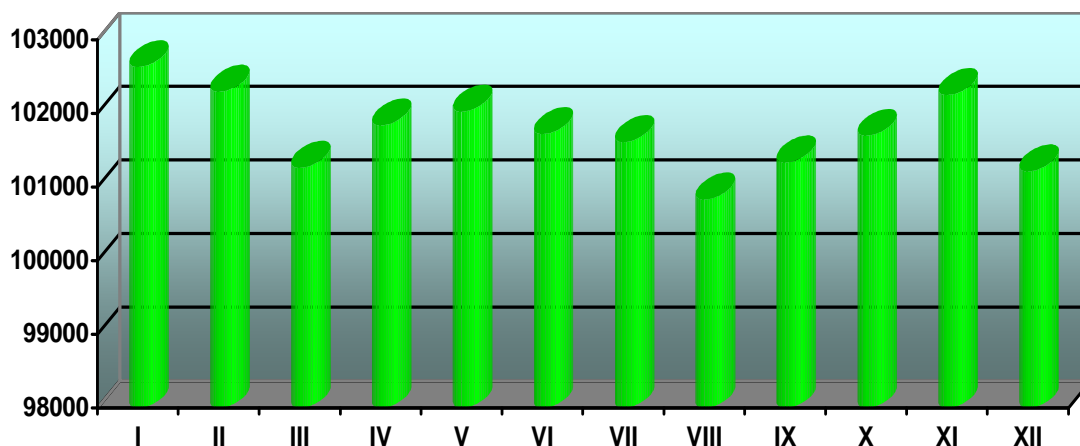
Wykres 10. Przeciętne miesięczne wynagrodzenie brutto w Opolu i w powiecie opolskim w latach 2002-2008.

• Pracujący

Wobec zbliżonych wielkości liczby podmiotów gospodarczych, liczba bezrobotnych jest ściśle powiązana z liczbą osób pracujących. Możemy więc obserwować wzrost liczby pracujących w miesiącach, w których wystąpił spadek poziomu bezrobocia. Wzrost liczby pracujących wystąpił w miesiącach od kwietnia do lipca (co wiąże się głównie z rozpoczęciem prac sezonowych) oraz w okresie od października do listopada. Widoczna jest jednak ogólna tendencja spadku liczby pracujących.

Na koniec grudnia 2009r. liczba pracujących na obszarze funkcjonowania PUP w Opolu wyniosła ponad **100 tys. tj. 31,0%** ogółu pracujących w województwie opolskim, z czego w Opolu 65,9 tys., a w powiecie opolskim blisko 35,3 tys. W porównaniu z grudniem 2008 roku **liczba pracujących zmniejszyła się o 698 osób**. Dane te uzyskano dzięki przeliczeniu stopy bezrobocia, podawanej przez GUS.

Wahania liczby pracujących w 2009 roku przedstawia poniższy wykres:



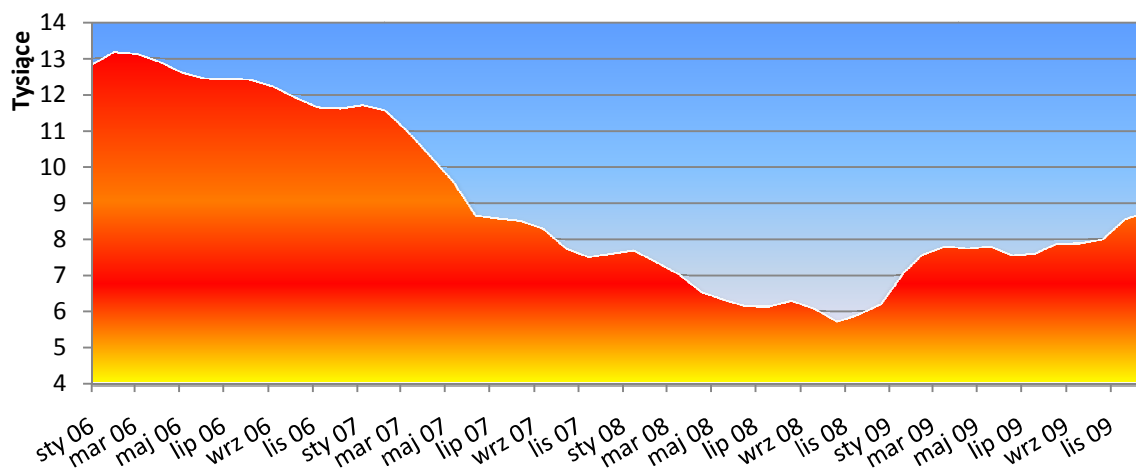
Wykres 11. Liczba pracujących na obszarze funkcjonowania PUP w Opolu w 2009r. Dane uzyskano z przeliczenia stopy bezrobocia podanej przez GUS.

II. POZIOM I STOPA BEZROBOCIA

• *Poziom bezrobocie*

Rok 2009 był okresem, w którym kryzys ekonomiczny uwidocznił się znacznym wzrostem liczby bezrobotnych. Tendencja spadkowa liczby bezrobotnych, zapoczątkowana w 2004r. (wykres 12) została przerwana w listopadzie 2008r. odkąd wykazuje stałą tendencję wzrostową. Liczba bezrobotnych zarejestrowanych w Powiatowym Urzędzie Pracy w końcu **grudnia 2009 roku wyniosła 8 763 osoby** (w tym 4 523 kobiety) i była **wyższa aż o 2 569 osób** w porównaniu do grudnia 2008r. i o **1 176 osób** wyższa w porównaniu do grudnia 2007r.

Wzrost poziomu bezrobocia w 2009r. był równie duży jak w latach 1998-2001. Najniższy poziom bezrobocia rejestrowano w 1998 roku (w czerwcu 1998r. – 6 194 osoby), jednak w październiku 2008r. poziom bezrobocia spadł do poziomu nienotowanego od co najmniej 15 lat, osiągając wartość minimalną 5 709 osób. Kryzys gospodarczy sprawił iż na końcu 2009r. poziom ten wzrósł o 3 054 osoby.

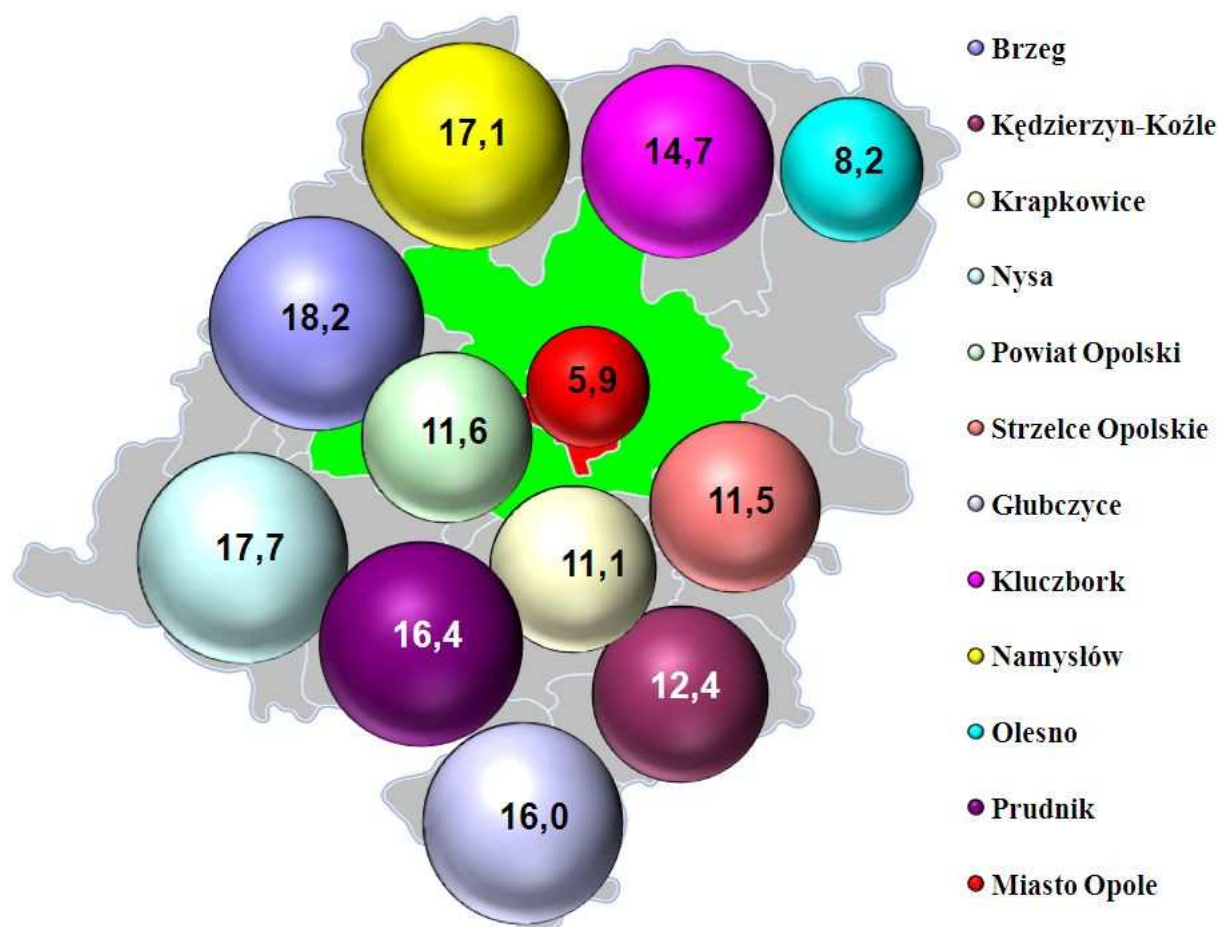


Wykres 12. Liczba bezrobotnych zarejestrowanych w ewidencji PUP w Opolu w latach 2006-2009.

• *Stopa bezrobocia*

Stopa bezrobocia, będąca stosunkiem liczby bezrobotnych do liczby osób aktywnych zawodowo, podobnie jak liczba bezrobotnych w latach 2006-2008, przyjęła tendencję malejącą, jednak od 2009r. charakteryzuje się ponownym wzrostem.

Na koniec grudnia 2009r. w obrębie działania PUP w Opolu, stopa bezrobocia ukształtowała się na poziomie **8,0%** (w Opolu **5,9%**, w powiecie opolskim **11,6%**), natomiast w województwie opolskim na poziomie 12,6% (szczegółowe dane dla powiatów województwa opolskiego przedstawiono na wykresie 13). W kraju stopa bezrobocia wyniosła 11,9%. Dla porównania na koniec grudnia 2008r. dla obszaru działań PUP w Opolu, wynosiła ona 5,8% (w Opolu 4,4%, w powiecie opolskim 8,5%), w województwie zaś 9,9%. *Miasto Opole charakteryzowało się najniższym wskaźnikiem stopy bezrobocia w województwie opolskim.*

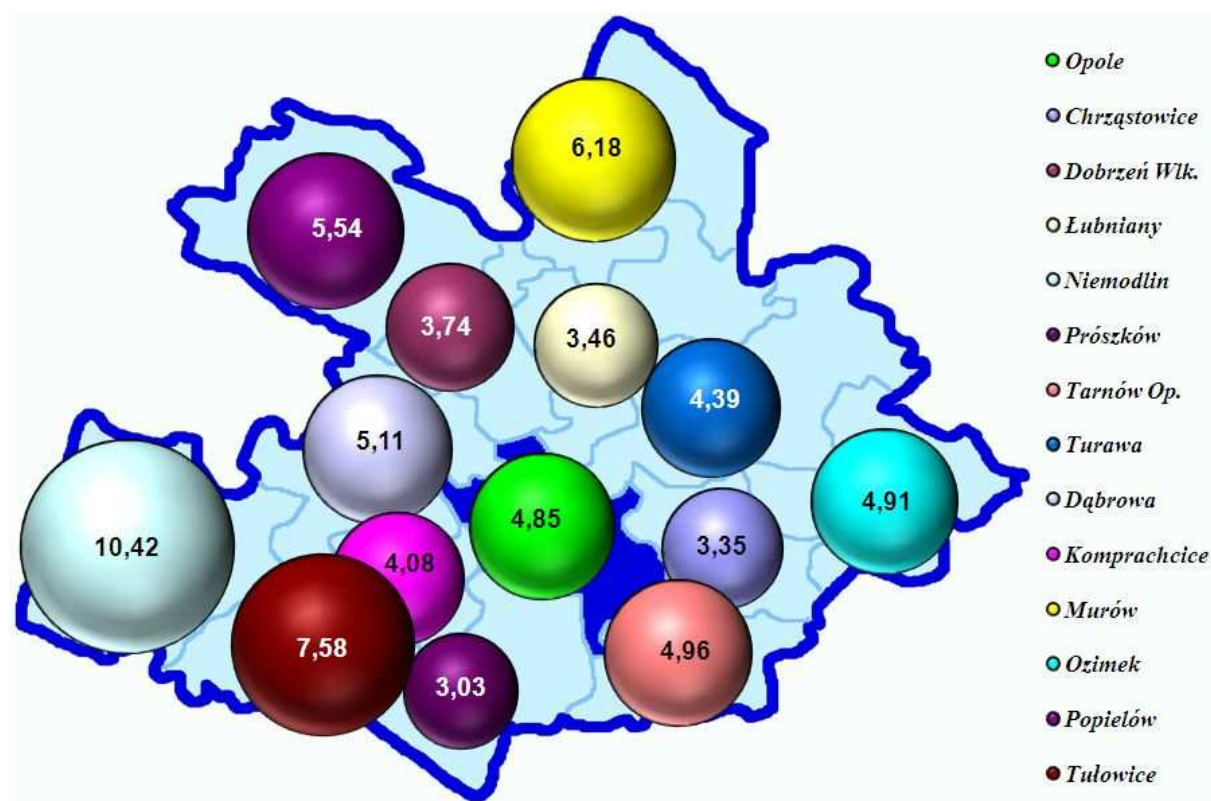


Wykres 13. Stopa bezrobocia w powiatach województwa opolskiego. Stan na dzień 31.12.2009.

• *Wskaźnik natężenia bezrobocia*

Stosunek liczby bezrobotnych do osób w wieku produkcyjnym obrazuje wskaźnik natężenia bezrobocia, który na koniec grudnia 2009r. dla PUP w Opolu, ukształtował się na poziomie **5,0%** (4,8% w Opolu, 5,2% w powiecie opolskim) i był niższy o **1,0** punkt procentowy w porównaniu do grudnia 2008 roku.

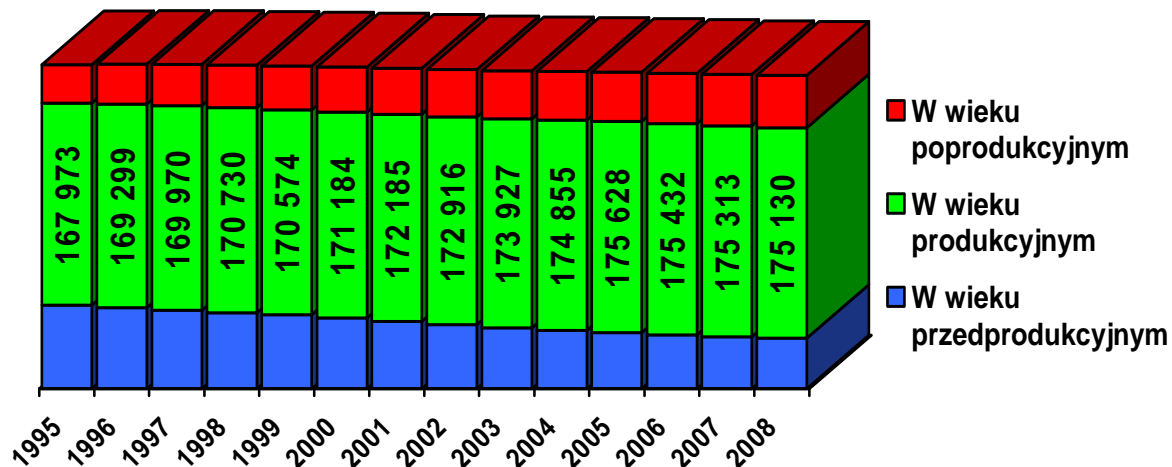
Najwyższy wskaźnik natężenia bezrobocia zanotowano w gminach Niemodlin (10,43%) i Tułowice (7,58%), co jest efektem minionych przekształceń gospodarczych. W filii tut. urzędu w Niemodlinie, obsługującej mieszkańców tego regionu, zarejestrowanych jest 959 osób bezrobotnych z gminy Niemodlin (w tym 456 osób zamieszkałych na terenie Niemodlina), oraz 286 osób bezrobotnych z gminy Tułowice. Najniższy wskaźnik natężenia bezrobocia (3,03%) osiągnięto w gminie Prószków, skąd zarejestrowanych jest 196 osób. Szczegóły ilustruje wykres 14.



Wykres 14. Wskaźnik natężenia bezrobocia w Opolu oraz na terenie gmin powiatu opolskiego.
Stan na dzień 31.12.2009.

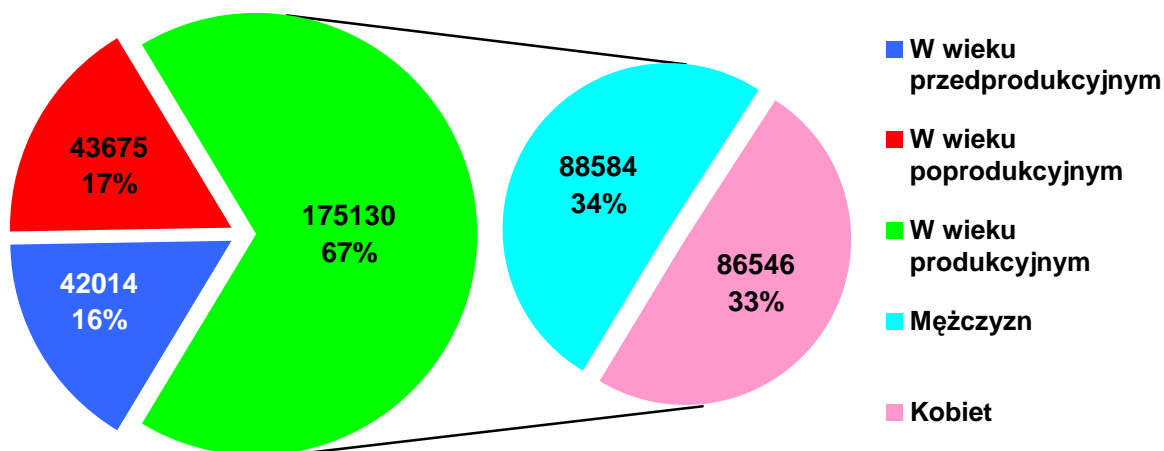
• Demografia

Aby posiadać pełen obraz opisywanych zależności, niezbędne jest ukazanie również warunków demograficznych, stanowiących tło sytuacji na rynku pracy. Posłużymy się w tym celu danymi dot. liczby ludności w wieku produkcyjnym. Rozumieć przez to będziemy ludność w wieku zdolności do pracy. Dla mężczyzn przyjęto wiek 18-64 lata, dla kobiet – 18-59 lat. Przez ludność w wieku nieprodukcyjnym rozumie się ludność w wieku przedprodukcyjnym, tj. do 17 lat oraz w wieku poprodukcyjnym, tj. mężczyźni - 65 lat i więcej, kobiety - 60 lat i więcej (dane zgodnie z faktycznym miejscem zamieszkania na dzień 31 XII). Według danych (przedstawionych na wykresie 15) w obu obsługiwanych powiatach, pomimo spadku liczby ludności ogółem (o 3,2%, z poziomu 269,4 tys. w 1995r. do 260,8 tys. w 2008r.), nastąpił wzrost liczby ludności w wieku produkcyjnym (o 4,2%, z poziomu 168,0 tys. w 1995r. do 175,1 tys. w 2008r.). Zmiany te spowodowane są głównie spadkiem liczby ludności w wieku przedprodukcyjnym (spadek o 39,6% - porównując lata 1995-2008), przy mniejszym wzroście liczby ludności w wieku poprodukcyjnym (wzrost o 37,5%). Na koniec 2008r. ludność w wieku produkcyjnym stanowiła więc 67,15% ogółu stanu ludności.



Wykres 15. Liczba ludności Opolu i powiatu opolskiego według wieku produkcyjnego w latach 1995-2008.

Analizując strukturę ludności (według stanu na koniec 2008r.), w obu powiatach zliczono 260 819 osób (126 203 osoby w Opolu i 134 616 osób w powiecie opolskim), wśród których było 175 130 osób w wieku produkcyjnym oraz 85 689 osób w wieku nieprodukcyjnym. Wśród osób w wieku produkcyjnym większość stanowili mężczyźni. Szczegóły przedstawiono na wykresie poniżej.



Wykres 16. Liczba i udział ludności w wieku przedprodukcyjnym, poprodukcyjnym i produkcyjnym (z podziałem na płeć). Stan na dzień 31.12.2008.

III. CECHY BEZROBOCIA

- *Zwolnienia z przyczyn dot. zakładu pracy*

Zwolnienia grupowe mają miejsce wówczas, gdy u pracodawcy, zatrudniającego co najmniej 20 pracowników, przyczyny nie dotyczące pracowników powodują konieczność rozwiązania stosunków pracy w okresie nieprzekraczającym 30 dni i zwolnienie obejmuje co najmniej:

- 10 pracowników, gdy pracodawca zatrudnia mniej niż 100 pracowników,

- 10% pracowników, gdy pracodawca zatrudnia przynajmniej 100 pracowników, jednak mniej niż 300 pracowników,
- 30 pracowników, gdy pracodawca zatrudnia 300 lub więcej pracowników.

W 2009r. zamiar rozwiązania z pracownikami stosunków pracy z przyczyn nie dotyczących pracowników zgłosili następujący pracodawcy:

- PKO Bank Polski S.A.,
- Telekomunikacja Polska S.A.,
- Coroplast sp. z o.o.,
- Elsteel-Poland sp. z o.o.,
- Kanapol sp. z o.o.,
- Zakłady Koksownicze ZDZIESZOWICE sp. z o.o.,
- Kompania Piwowarska S.A.,
- Kludi-Amaturen sp. z o.o.,
- Bank BPH S.A.,
- Poczta Polska S.A.,
- Novomex sp. z o.o.,
- Zakład Stolarski – Jan Gebauer,
- Santander Consumer Bank,
- MAŁAPANEW Maszyny i Konstrukcje sp. z o.o.,
- GE Money Bank S.A.,
- Netia S.A.,
- Kolporter – Sieci Handlowe,
- Publiczna Szkoła Podstawowa w Raszowej,
- Tradis sp. z o.o.,
- Ruch S.A.,
- PKP Cargo S.A. – Górnośląski Zakład Spółki,
- Huta MAŁAPANEW.

Byli to pracodawcy, których siedziba mieści się na terenie działania Powiatowego Urzędu Pracy w Opolu, jak również firmy zwalnijące osoby zamieszkujące powiat opolski lub Opole. Łącznie **pracodawcy zgłosili zamiar zwolnienia 1 326 osób**, jednak nie wszyscy dokonali definitywnych zwolnień pracowników. Część pracodawców ostatecznie zrezygnowała ze zwolnień grupowych, uzasadniając to korzystną zmianą koniunktury gospodarczej lub zaproponowała swoim pracownikom zmianę warunków pracy i płacy w dalszym ciągu zapewniając im pracę. Ostatecznie w 2009r. z przyczyn nie dotyczących pracowników **zatrudnienie straciło 390 osób**.

W każdym przypadku zgłoszenia zamiaru dokonania zwolnienia grupowego PUP w Opolu nawiązuje współpracę z pracodawcą w zakresie udzielenia wsparcia odpowiednimi instrumentami przewidzianymi w ustawie o promocji zatrudnienia i instytucjach rynku pracy. Pracodawcą, który w 2009r. był najbardziej zagrożony realną redukcją zatrudnienia była Huta Małapanew w Ozimku. W celu wsparcia zwalnianych pracowników tegoż przedsiębiorstwa, utworzono punkt konsultacyjny w filii w Ozimku, w którym doradcy zawodowi udzielali indywidualnych porad zwalnianym pracownikom.

Uwzględniając potrzeby pracodawcy lub zwalnianych pracowników, PUP w Opolu brał udział w spotkaniach informacyjnych, na których są prezentowane usługi świadczone

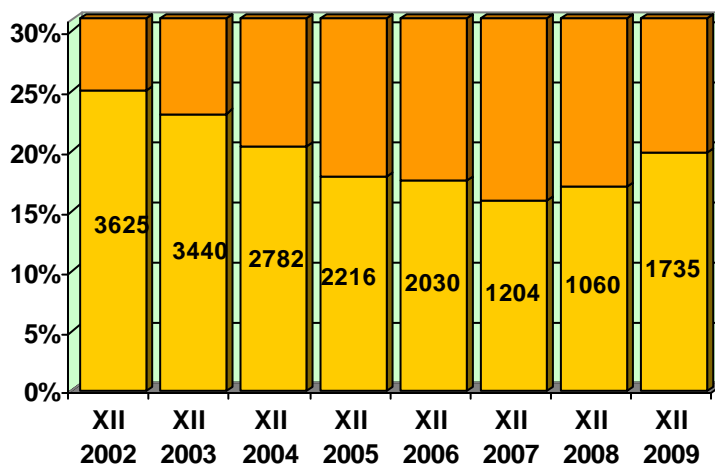
przez publiczne służby zatrudnienia wobec osób przewidzianych do zwolnienia. W ubiegłym roku takie spotkanie zostało zorganizowane dla pracowników PKP Cargo S.A. – Górnśląski Zakład Spółki.

Ponadto w listopadzie 2009r. w myśl art. 70 ustawy z dnia 20 kwietnia 2004r. o promocji zatrudnienia i instytucjach rynku pracy, tut. urząd zawarł porozumienie z Poczta Polska w sprawie aktywizacji zawodowej zwalnianych pracowników.

Wśród bezrobotnych pozostających w ewidencji urzędu wg stanu na dzień 31.12.2009r. **7 429 osób poprzednio pracowało**. W liczbie tej znajduje się **349 osób** (4,7%) zwolnionych z przyczyn dotyczących zakładu pracy i stanowi to prawie najwyższy udział tej grupy wobec ogółu bezrobotnych ze wszystkich powiatów województwa opolskiego (gdzie udział ten wyniósł średnio 3,1%, przy średniej krajowej 3,6%).

• *Bezrobotni poniżej 25 roku życia*

Udział osób bezrobotnych do 25 roku życia, które to należą do grupy osób w szczególnie trudnej sytuacji na rynku pracy, nie stanowił już tak dużego problemu jak w latach poprzednich (porównanie przedstawiono na wykresie 17), jednak od 2 lat notowany jest systematyczny wzrost zarówno ich liczby jak i udziału wobec ogółu bezrobotnych. Udział ten podlega rocznym wahaniom (generalnie jest najniższy w maju zaś najwyższy we wrześniu). Zjawisko to jest związane bezpośrednio z napływem osób młodych kończących naukę w szkole i rejestrujących się po okresie wakacyjnym.



Wykres 17. Udział bezrobotnych do 25 roku życia wobec ogółu bezrobotnych w latach 2002-2009.

Problem osób bezrobotnych do 25 roku życia stał się jednak w bieżącym roku szczególnie ważny, bowiem wzrost bezrobocia w ostatnich latach dotyka tej grupy osób w sposób szczególny. Już od lutego poziom ten (18,6% wobec ogółu) osiągnął poziom nienotowany od 2005r. zaś następnie stale wzrastał osiągając niebezpieczny pułap 20,5% (we wrześniu i w listopadzie 2009r.) ogółu bezrobotnych.

Bezrobotni w wieku do 25 roku życia na koniec grudnia 2009r. stanowili **19,8%** ogółu bezrobotnych (tj. **1 735 osób**), z tego **279** bezrobotnych tej grupy to osoby posiadające status długotrwale bezrobotnych.

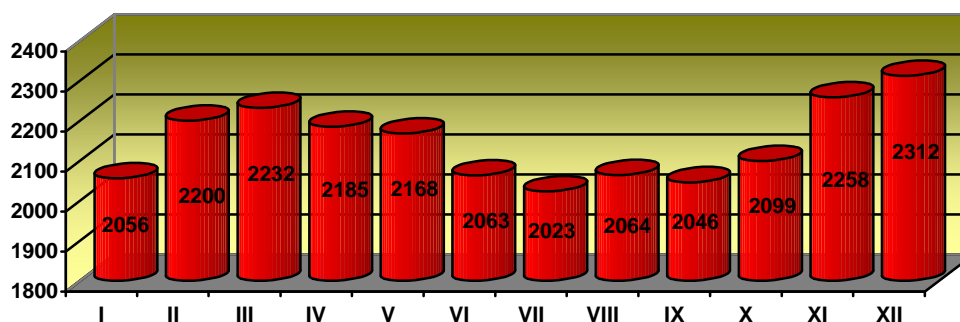
Udział grupy osób do 25 roku życia, z terenu działania Powiatowego Urzędu Pracy w Opolu, jest **najniższy** w porównaniu do innych powiatów województwa opolskiego (średnio w województwie udział ten wyniósł 22,3%), oraz niższy niż w kraju (w porównaniu do 22,5%). Udział osób tej kategorii wzrósł jednak we wszystkich rozpatrywanych obszarach. Najmniejszy udział bezrobotnych do 25 roku życia notujemy właśnie w Opolu (15,2%).

W powiecie opolskim notujemy poziom (23,9%) powyżej średniej wojewódzkiej, zaś najwyższy zanotowano w powiecie strzeleckim (28,0%).

Wśród osób do 25 roku życia, będących w ewidencji bezrobotnych w końcu 2009r., największą grupę stanowią osoby z wykształceniem gimnazjalnym lub niższym (456 osób), zasadniczym zawodowym (396 osób) oraz średnim ogólnokształcącym (392 osoby). Resztę stanowią osoby z wykształceniem policealnym lub średnim zawodowym (328 osób), oraz wyższym (163 osoby).

• *Bezrobotni o niskich kwalifikacjach i bez kwalifikacji zawodowych*

Bardzo niepokojącym zjawiskiem w 2009 roku był utrzymujący się wciąż na wysokim poziomie udział osób bez kwalifikacji zawodowych. Choć udział ten w ciągu roku podlegał wahaniom, to jednak należy pamiętać, iż grupa ta stanowi wciąż ponad 1/4 ogółu bezrobotnych. W skali województwa, udział ten jest nieco niższy poniżej średniej (29,9%), jednak mieści się w szerokiej rozpiętości wahań poszczególnych powiatów (między 16,1% w powiecie oleskim a 40,4% w powiecie strzeleckim). W skali kraju udział ten wyniósł 27,2%.



Wykres 18. Liczba osób bezrobotnych bez kwalifikacji zawodowych pozostających w ewidencji PUP w Opolu w kolejnych miesiącach 2009 roku.

Dwie największe grupy bezrobotnych zarejestrowanych pod koniec roku 2009 to osoby posiadające wykształcenie gimnazjalne i poniżej oraz zasadnicze zawodowe, odpowiednio **29,1%** (tj. 2 551 osób) i **26,8%** ogółu bezrobotnych (2 351 osób).

Do osób bez kwalifikacji zawodowych zaliczamy również osoby z wykształceniem średnim ogólnokształcącym, jeśli w żaden inny sposób nie uzyskały kwalifikacji zawodowych. Do grupy 1 043 osób z wykształceniem średnim ogólnokształcącym, zalicza się aż 476 osób (45,6%) bez kwalifikacji zawodowych.

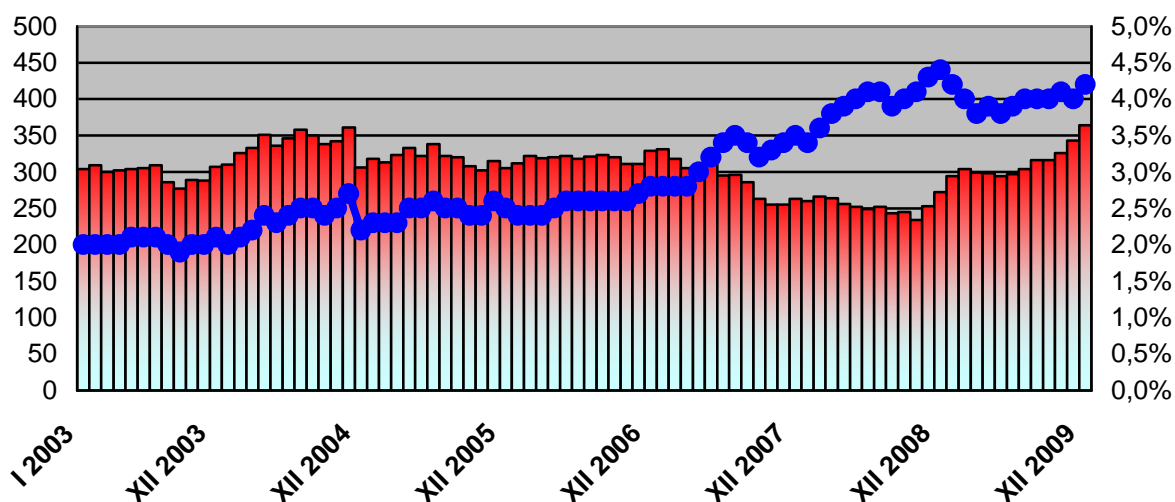
Wymienione wyżej grupy stanowiły łącznie **67,8%** ogółu bezrobotnych, co stanowi spadek wobec roku 2008 (68,4%) ale i wzrost wobec roku 2007 (64,4%).

• *Bezrobotni niepełnosprawni*

Na koniec grudnia 2009r. w Powiatowym Urzędzie Pracy w Opolu zarejestrowane były **364** osoby niepełnosprawne, co stanowiło **4,1%** ogółu bezrobotnych. Od lutego do maja 2009r. liczba niepełnosprawnych osób bezrobotnych spadała nieznacznie, jednak potem zaczęła wzrastać aż do poziomu w końcu roku. Rozpatrując udział tejże grupy bezrobotnych,

pomimo spadku ich udziału między styczniem a majem 2009r., obserwuje się stale rosnący ich udział. Szczegóły liczby bezrobotnych osób niepełnosprawnych (wykres słupkowy) oraz udziału wobec ogółu bezrobotnych (wykres liniowy) przedstawiono na wykresie 19.

Większość osób niepełnosprawnych (36,3%) legitymuje się co najwyżej gimnazjalnym wykształceniem, jest w wieku 45-54 lat (28,8%) i posiada orzeczenie o lekkim stopniu niepełnosprawności (78,8%).

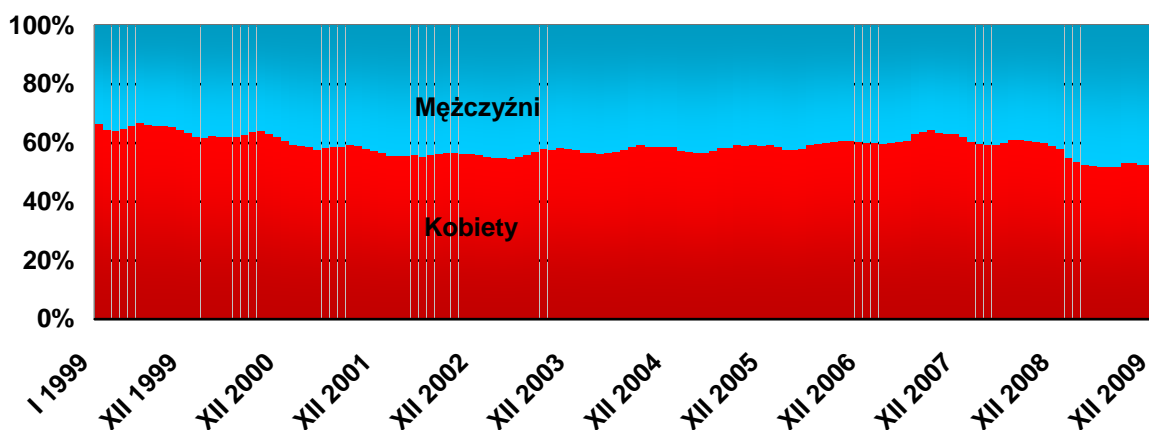


Wykres 19. Liczba (wykres słupkowy) i udział (wykres liniowy) osób niepełnosprawnych w latach 2003-2009.

• *Bezrobotni według płci*

W rejestrach Powiatowego Urzędu Pracy w Opolu **51,6%** osób bezrobotnych stanowią kobiety. Dysproporcja ta była największa w grudniu 1998 roku (70%) po czym zmalała (do 58%) i odtąd oscylował na tym poziomie (wahania przedstawiono na wykresie 20). W latach 2004-2007 notowano jednak powolny wzrost, po czym w 2008r. zaczęła zaznaczać się tendencja spadkowa. W dniu 31.12.2009 wśród 8 763 osób bezrobotnych było **4 240** mężczyzn (48,4%) i **4 523** kobiety (51,6%).

Porównując udział bezrobotnych kobiet wobec ogółu bezrobotnych w poszczególnych powiatach, to na terenie działań tut. urzędu notowany jest nieznacznie wyższy odsetek kobiet niż przeciętnie. W skali województwa największym udziałem kobiet odznaczył się powiat namysłowski (55,6%), a najniższym powiat prudnicki (47,2%), przy średniej wojewódzkiej wynoszącej 51,4%. Dla kraju udział ten wyniósł 51,1%.

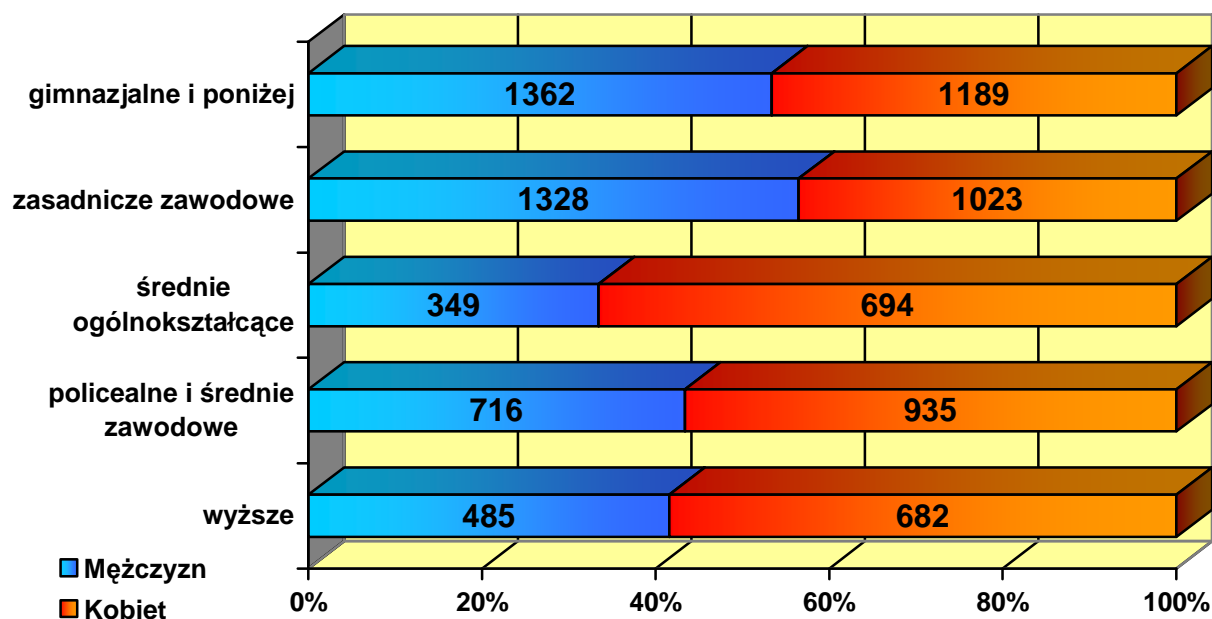


Wykres 20. Podział bezrobotnych według płci w latach 1999-2009.

Podkreślić należy, iż wśród osób bezrobotnych bez doświadczenia zawodowego **59,9%** (718 osób) stanowiły kobiety. Podobnie **61,7%** (1 836 osób) długotrwale bezrobotnych stanowią kobiety. Mężczyźni są jednak przeważającą grupą wśród osób bezrobotnych powyżej 50 roku życia, gdzie ich udział stanowił **60,5%**. Ponadto mężczyźni stanowią **56,6%** wśród osób niepełnosprawnych.

Znaczne różnice zauważamy też w udziale kobiet wobec ogółu, patrząc na staż pracy. Na cztery osoby, co najmniej 30. letni staż pracy posiada jedynie jedna kobieta, podczas gdy jednocześnie 60 kobiet na 100 osób, nie posiada żadnego stażu pracy.

Dysproporcje wobec płci osób bezrobotnych występują również w porównaniu ich wykształcenia (wykres 21). Największą feminizację zaobserwowano wśród osób z wykształceniem średnim ogólnokształcącym, gdzie udział kobiet wobec ogółu to aż **66,5%**. Nieco mniejszą przewagę obserwujemy wśród osób z wykształceniem wyższym, gdzie kobiety stanowiły **58,4%** ogółu. Wśród osób z wykształceniem policealnym i średnim zawodowym także ponad połowę ogólnej liczby osób stanowiły kobiety – **56,6%**. Mężczyźni zaś okazali się dominującą grupą wśród osób z wykształceniem zasadniczym zawodowym – **56,5%** i niższym **53,4%**. Z danych przedstawionych na wykresie wynika, iż kobiety charakteryzują się wyższym wykształceniem niż mężczyźni a jednocześnie ich udział wśród osób bezrobotnych jest większy.

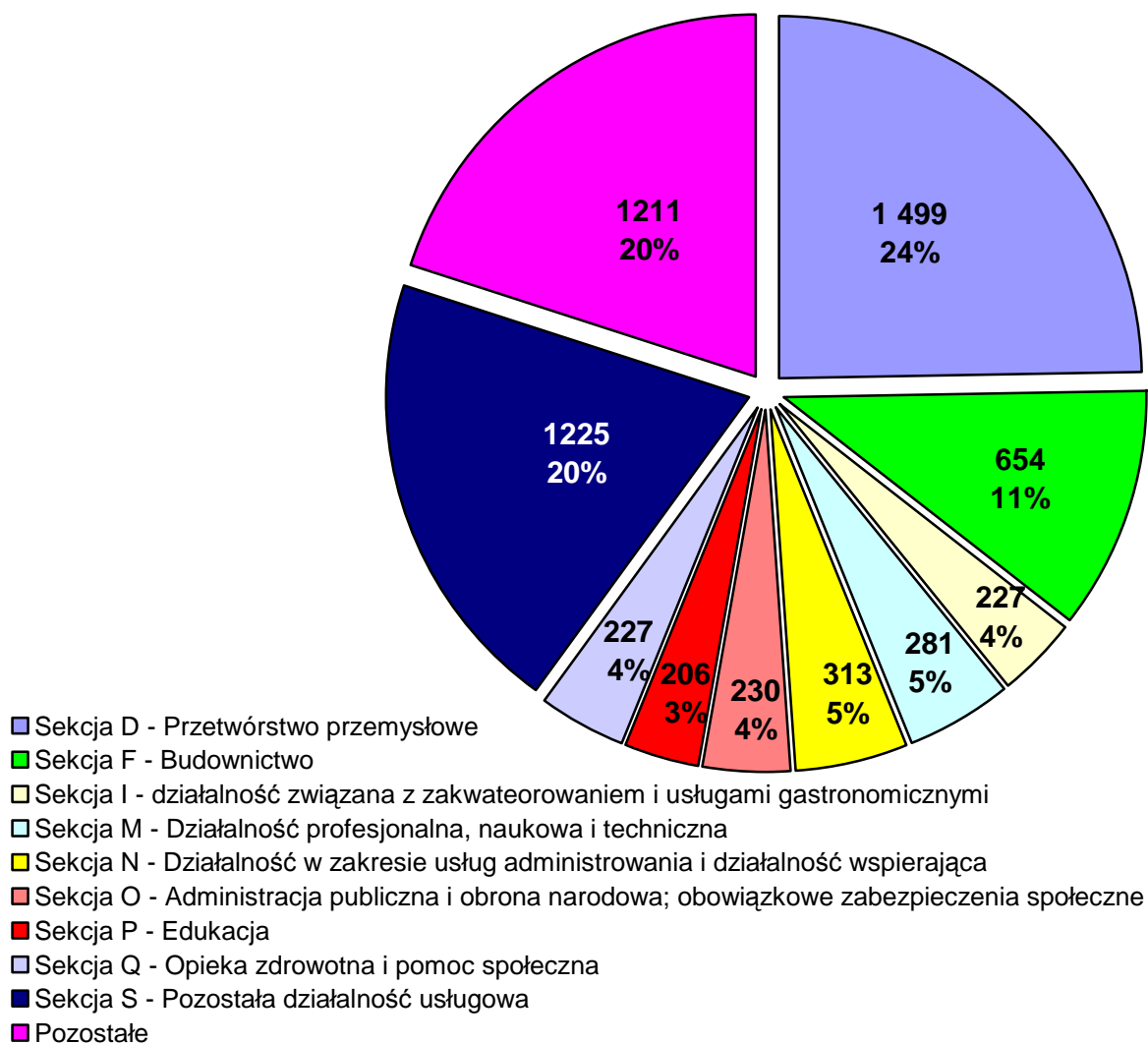


Wykres 21. Udział bezrobotnych według płci i wykształcenia. Stan na 31.12.2009r.

• *Bezrobotni według ostatniego miejsca pracy*

Spośród grona 8 763 osób bezrobotnych 1 334 osoby dotąd nie pracowały. Analizując strukturę osób bezrobotnych poprzednio pracujących (7 429 osób) według Polskiej Klasyfikacji Działalności ostatniego miejsca pracy zauważamy, iż największą grupę stanowią osoby poprzednio zatrudnione u pracodawców sklasyfikowanych w sektorze D (przetwórstwo przemysłowe) oraz w sekcji S (pozostała działalność usługowa). W dalszej kolejności należy wymienić sekcję F (budownictwo), M (działalność profesjonalna, naukowa i techniczna) oraz N (działalność w zakresie usług administrowania i działalność wspierająca). Szczegóły przedstawia wykres 22.

Większość bezrobotnych (84,2%) zatrudnionych była u pracodawców w sektorze prywatnym a tendencja ta ma charakter wzrostowy (w porównaniu do 2006r, gdy udział ten wynosił 70,8%). Brak natomiast możliwości porównania do poprzedniego roku, bowiem rok 2009 był pierwszym odkąd w statystyka urzędu posługuje się nową klasyfikacją PKD (zwaną PKD 2007) która różni się od poprzedniej (PKD 2004) swoją strukturą.

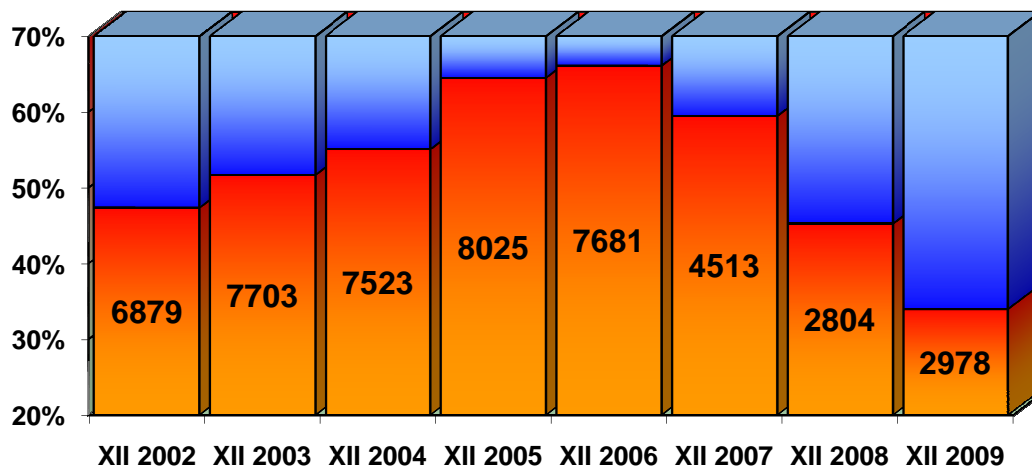


Wykres 22. Liczba bezrobotnych według PKD ostatniego miejsca pracy. Stan na dzień 31.12.2009.

• *Długotrwale bezrobotni*

Rok 2009 odznaczył się kolejnym spadkiem udziału osób długotrwale bezrobotnych wobec ogółu, ale przy jednoczesnym wzroście ich liczby. Przewaga udziału osób długotrwale bezrobotnych wobec ogółu rosła w latach 2002-2006, po czym w ostatnich 3 latach zaobserwowano spadek ich udziału. Szczegóły przedstawiono na wykresie 23.

Problem osób długotrwale bezrobotnych od 2009r. zaczyna jednak narastać co ma związek z kryzysem gospodarczym. Kryzys ten dotknął jednak generalnie wiele grup wiekowych wśród pracowników, więc spadek udziału osób długotrwale bezrobotnych przy wzroście ich liczby świadczy jedynie o znacznym napływie do rejestru osób, które utraciły pracę w 2009r. i nie nabyły dotąd statusu osób długotrwale bezrobotnych. Można jednak wysunąć tezę, iż te osoby obecnie jako krótkotrwale bezrobotne, pozostaną w rejestrach urzędu pracy na dłużej, zyskując tym samym w 2010r. status długotrwale bezrobotnych.



Wykres 23. Udział i liczba osób długotrwale bezrobotnych wobec ogółu. Stan w latach 2002-2009.

Za długotrwale bezrobotne uważamy osoby, które w ciągu ostatnich 24 miesięcy przez okres minimum 12 miesięcy posiadały status osoby bezrobotnej. Według stanu na 31 grudnia 2009 w ewidencji Powiatowego Urzędu Pracy w Opolu pozostawało **2 978 osób** długotrwale bezrobotne, stanowiąc **34,0%** udziału wobec ogółu bezrobotnych.

W grupie tej:

- **56,5%** (1683 osoby) stanowią osoby zarejestrowane w tut. urzędzie powyżej 12 miesięcy,
- **12,7%** (379 osób) to osoby nie posiadające żadnego doświadczenia zawodowego,
- **16,1%** (480 osób) nie posiada żadnego stażu pracy.

Największym udziałem osób długotrwale bezrobotnych w grupach wiekowych odznaczyła się grupa osób w wieku 60-64 lat, gdyż wśród 191 osób tej grupy, aż 113 osób (59,2%) posiada status długotrwale bezrobotnych. Dodać należy, iż im większy wiek bezrobotnych, tym większy jest ich udział w długotrwałym bezrobociu. Najniższy odsetek (16,1%) osób długotrwale bezrobotnych notuje się wśród osób w grupie wiekowej 18-24 lat.

Grupując długotrwale bezrobotnych według poziomu wykształcenia, największy ich udział (40,0%) w końcu roku 2009, zaobserwowano wśród osób z wykształceniem gimnazjalnym i niższym, zaś najmniejszy odsetek (24,1%) wśród osób z wykształceniem wyższym.

Przy średnim udziale osób długotrwale bezrobotnych wobec ogółu na poziomie województwa opolskiego (wynoszącym 37,3%), najniższym odsetkiem osób długotrwale bezrobotnych odznaczył się powiat nyski (32,4%), zaś najwyższym – powiat prudnicki (44,8%). W skali kraju udział ten wyniósł 40,9%.

• *Osoby z wykształceniem wyższym*

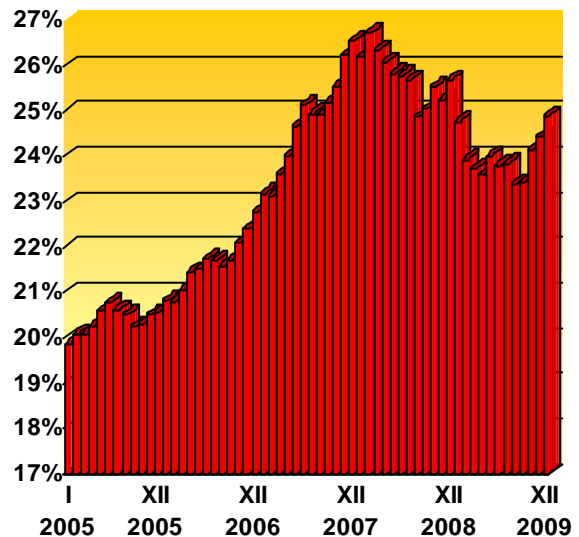
Wobec rosnącej liczby studentów w Opolu dyplomem ukończenia studiów legitymuje się coraz więcej osób. W województwie opolskim **najwięcej** bezrobotnych z wyższym wykształceniem zarejestrowanych było w Opolu (804 osoby) co w połączeniu z 363 osobami zamieszkałymi na terenie powiatu opolskiego daje sumę **1 167 osób**. Stanowi to około **13,3%** wobec ogółu bezrobotnych. Udział ten wzrósł (o 1,6%) w porównaniu do grudnia 2008r. nadal jednak wykazując tendencję wzrostową.

Wśród osób bezrobotnych z wyższym wykształceniem **14,0%** stanowiły osoby do 25 roku życia oraz **12,8%** osoby powyżej 50 roku życia. Niekorzystnym zaś sygnałem jest fakt, iż prawie **24,1%** osób tej grupy kwalifikowało się do długotrwale bezrobotnych (choć jednocześnie jest to najniższy udział w porównaniu wobec innych grup wykształcenia). 336 osób (28,8%) z wykształceniem wyższym nie posiada żadnego doświadczenia zawodowego.

• *Osoby powyżej 50 roku życia*

Osoby powyżej 50 roku życia znajdują się w szczególnie trudnej sytuacji na rynku pracy. Udział tej grupy stanowił **24,9%** (2 182 osoby) wobec ogółu. Ich udział systematycznie wzrastał w latach 2005-2007, po czym ustabilizował się w 2008 roku, jednak od II połowy 2009r. ponownie zaczął wzrastać (dane zilustrowano na wykresie 24). Pomimo ogólnej przewagi udziału kobiet wśród ogółu bezrobotnych (51,6%), w grupie osób powyżej 50 roku życia przeważają mężczyźni (60,5%), co jednak ma bezpośrednie wytłumaczenie we wcześniejszym wieku emerytalnym kobiet.

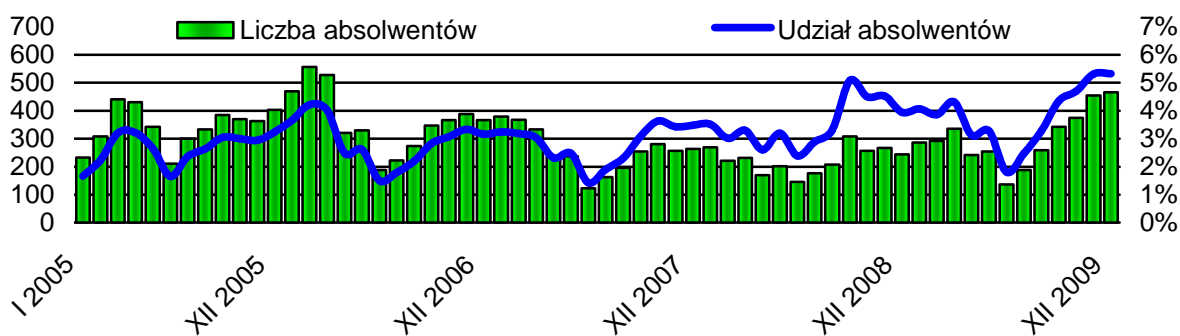
Powiat grodzki charakteryzował się **najwyższym** udziałem osób bezrobotnych powyżej 50 roku życia (27,9%) w całym województwie opolskim. Średnia dla województwa opolskiego wyniosła 23,4%, zaś w skali kraju 20,7%.



Wykres 24. Udział liczby osób powyżej 50 roku życia do ogółu bezrobotnych, w latach 2005-2009.

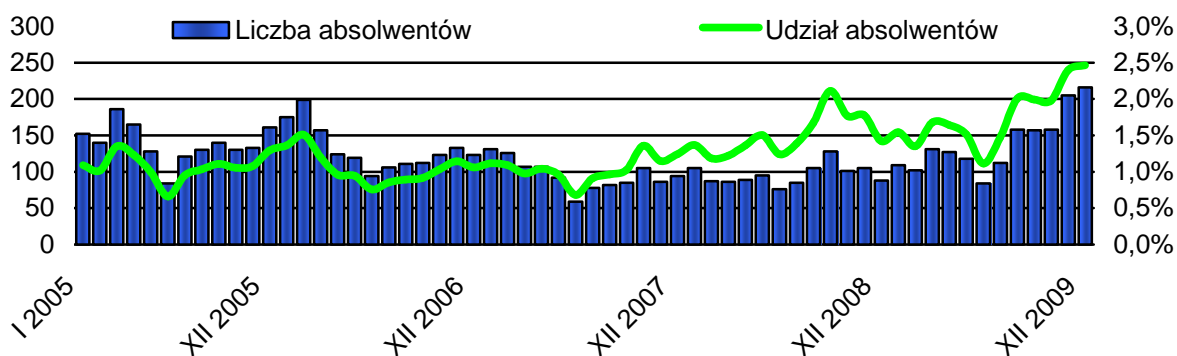
• *Absolwenci*

Status „absolwenta” został „zlikwidowany” wraz ze zmianą ustawy w 2004r. i wejściem Polski do UE, odkąd w definicji grupy w szczególnej sytuacji na rynku pracy wyróżniono osoby do 25 lat oraz do 27 lat do roku od dnia ukończenia nauki. Na potrzeby niniejszego opracowania posłużono się właśnie opisem grup wedle ich nowej definicji, nazywając je jednocześnie dla uproszczenia grupą „absolwentów”. Ich liczba ulega znacznym wahaniom rocznym, jednak w ujęciu szerszym wyraża lekki spadek. W grudniu 2008r. w rejestrach tut. urzędu pozostawało **466** osób do 12 miesięcy od dnia ukończenia nauki, stanowiąc **5,3%** ogółu bezrobotnych. Szczegóły przedstawiono na wykresie 25. Udział ten był niższy niż w kraju (6,4%), pomimo ogólnego wzrostu w 2009r. Niepokojącym jest jednak fakt, iż udział absolwentów w ogólnej liczbie bezrobotnych w końcu 2009r. był najwyższym w historii ostatnich 5 lat.



Wykres 25. Liczba osób do 12 miesięcy od dnia ukończenia nauki (oraz ich udział do ogółu bezrobotnych) w latach 2005-2009.

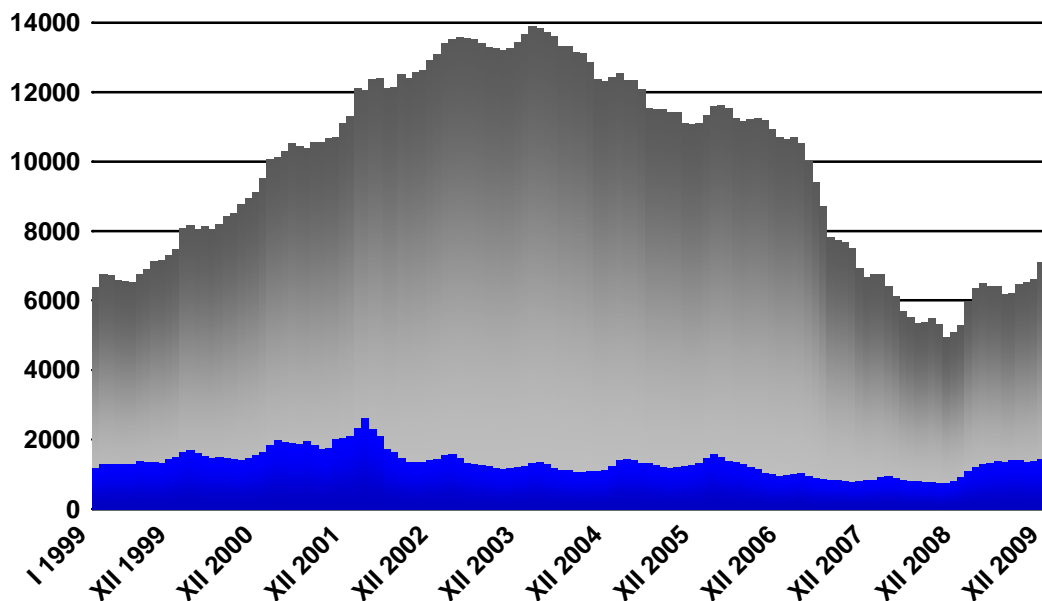
Podobne wahania możemy zaobserwować w liczbie osób, które ukończyły szkołę wyższą (do 27 roku życia). W ostatnim roku liczba zarejestrowanych osób tej grupy stale rosła, podobnie jak ich udział wobec ogółu bezrobotnych (wykres 26). Na końcu grudnia 2009r. w rejestrach urzędu pozostawało **216** osób tej grupy, stanowiąc **2,5%** wobec ogółu bezrobotnych. W województwie opolskim udział ten wyniósł średnio 1,5% (dość wysoki udział wystąpił w Opolu – 3,2%, jednak znajduje to wytłumaczenie – Opole to duży ośrodek akademicki. W skali kraju udział ten wyniósł 1,8%.



Wykres 26. Liczba osób, które ukończyły szkołę wyższą, do 27 roku życia (oraz ich udział do ogółu bezrobotnych) w latach 2005-2009.

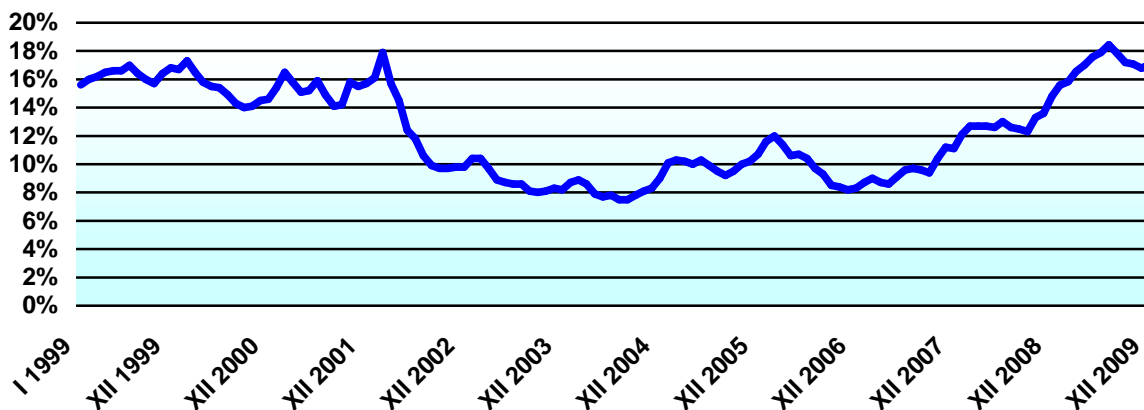
• *Bezrobotni z prawem do zasiłku*

Wzrost liczby osób pobierających zasiłek dla bezrobotnych, nie zawsze idzie w parze z ogólnymi tendencjami dotyczącymi bezrobocia. Na tle poziomu bezrobocia (wykres 27) ukazano stan liczby osób pobierających zasiłek dla bezrobotnych. Widoczne jest, iż pomimo szczytu bezrobocia, przypadającego na lata 2002-2004, spadła liczba osób posiadających prawo do zasiłku dla bezrobotnych. Odtąd, do końca 2008r., wahania liczby osób pobierających zasiłek dla bezrobotnych i ogółu bezrobotnych, pozostawały generalnie zbieżne, wykazując spadek. Od trzech lat notowany jest jednak wzrost udziału osób z prawem do zasiłku dla bezrobotnych wobec pozostałych osób bezrobotnych.



Wykres 27. Liczba osób z prawem do zasiłku na tle ogółu bezrobotnych w latach 1999-2009.

Na końcu grudnia 2009r. udział liczby osób z prawem do zasiłku dla bezrobotnych wyniósł **17,1%**, przy czym był najwyższym, licząc od 2002r. (szczegóły przedstawiono na wykresie 28). Dla porównania, w województwie opolskim udział ten wyniósł średnio 17,7% (najwyższy w powiecie brzeskim – 27,6%, najniższy w powiecie strzeleckim – 11,0%). W skali kraju, prawo do zasiłku w końcu 2008r. posiadało 20,1% bezrobotnych.



Wykres 28. Udział osób z prawem do zasiłku wobec ogółu bezrobotnych w latach 1999-2009.

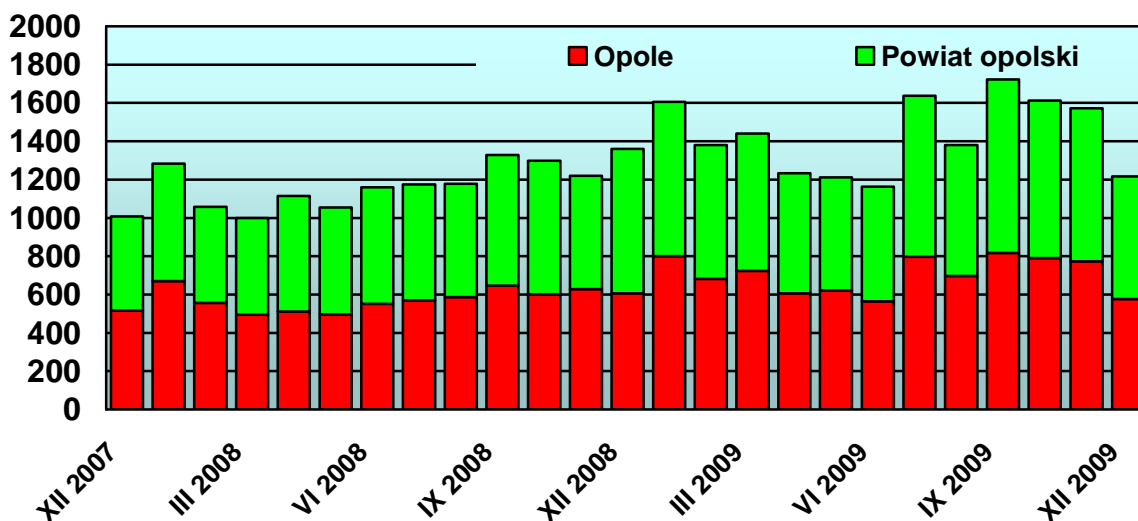
Wśród **1 494 osób** z prawem do zasiłku:

- **748 osób** (50,1%) zamieszkiwało na terenie powiatu opolskiego,
- **648 osób** (43,4%) stanowiły kobiety,
- **591 osób** (15,9%) zamieszkiwało na wsi (dotyczy to tylko powiatu opolskiego),
- **128 osób** (7,4%) było w wieku do 25 lat,
- **581 osób** (26,6%) było w wieku powyżej 50 lat,
- **238 osób** (10,3%) nie posiadało kwalifikacji zawodowych.

• *Napływ bezrobotnych*

W 2009r. zarejestrowanych zostało **17 178 osób** bezrobotnych, co dawało napływ ponad 1 000 osób miesięcznie. Zgodnie z wykresem 29 widać, iż napływ jest większy w drugim półroczu, w związku z zakończeniem letnich prac sezonowych oraz kryzysem gospodarczym. Od 2008r. widoczna jest jednak tendencja wzrostu liczby rejestracji osób bezrobotnych. Wśród nich:

- **8 729 osób** (50,8%) zamieszkiwało na terenie powiatu opolskiego,
- **8 207 osób** (47,7%) stanowiły kobiety,
- **4 891 osób** (28,4%) było w wieku do 25 lat,
- **3 149 osób** (18,3%) to osoby w wieku powyżej 50 lat,
- **4 000 osób** (23,3%) posiadało status długotrwale bezrobotnych,
- **14 182 osoby** (82,6%) poprzednio pracowały,
- **7 031 osób** (40,9%) zamieszkiwało na wsi,
- **1 779 osób** (6,86%) stanowiły osoby do 12 miesięcy od dnia ukończenia nauki,
- **972 osoby** (5,7%) które ukończyły szkołę wyższą do 27 roku życia,
- **811 kobiet** (4,7% ogółu rejestrowanych kobiet) nie podjęło zatrudnienia po urodzeniu dziecka,
- **4 131 osób** (26,5%) nie posiadało kwalifikacji zawodowych,
- **4 243 osoby** (24,0%) nie posiadały doświadczenia zawodowego,
- **8 689 osób** (50,6%) nie posiadało wykształcenia średniego,
- **1 182 osoby** (6,9%) samotnie wychowuje co najmniej jedno dziecko do 18 roku życia,
- **251 osób** (1,5%) nie podjęło zatrudnienia po odbyciu kary pozbawienia wolności,
- **662 osoby** (3,9%) posiadały orzeczenie o stopniu niepełnosprawności.



Wykres 29. Liczba rejestrowanych osób bezrobotnych w latach 2005-2009.

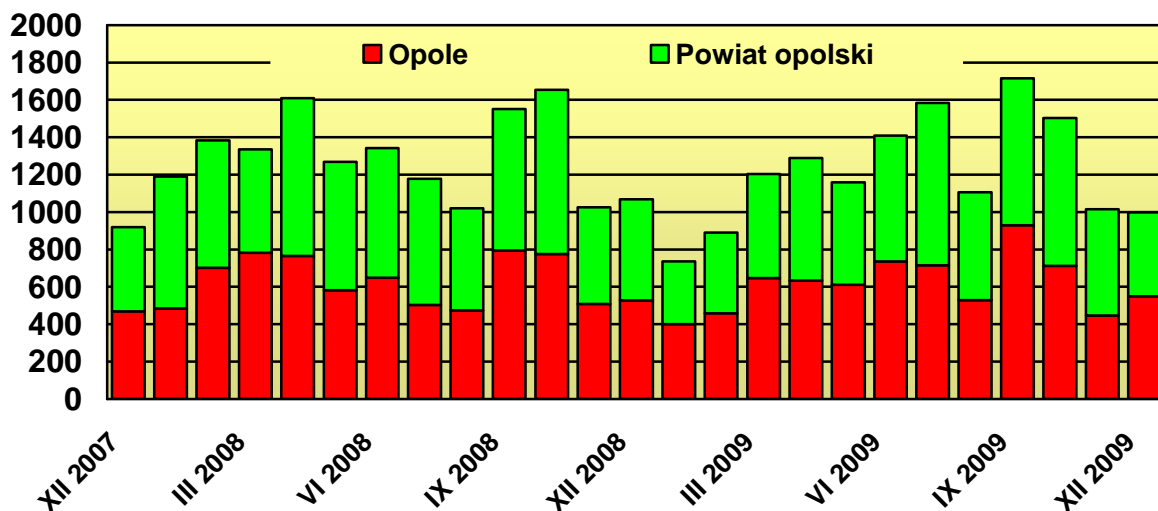
• *Wyłączenia z ewidencji*

W 2009r. wyłączono z ewidencji **14 609 osób**, czyli o 1 012 osób mniej niż w roku poprzednim (graficzną ilustrację danych przedstawiono na wykresie 30). Głównymi przyczynami wyłączeń z ewidencji bezrobotnych były:

- **podjęcia pracy – 5 087 osób** (34,8% wyłączeń), z tego:
 - o 2 556 osób (50,2% podjęć pracy) z Opola,
 - o 2 607 osób (51,2% podjęć pracy) stanowiły kobiety,
 - o 1 331 osób (26,2% podjęć pracy) było w wieku do 25 lat,
 - o 582 osoby (11,4% podjęć pracy) w wieku powyżej 50 lat,
 - o 849 osób (16,7% podjęć pracy) posiadało status długotrwale bezrobotnych,
 - o 4 429 osób (87,1% podjęć pracy) przed okresem bezrobocia także pracowało,
 - o 1 982 osoby (39,0% podjęć pracy) zamieszkiwały na wsi,
 - o 436 osób (8,6% podjęć pracy) było w okresie do 12 miesięcy od dnia ukończenia nauki,
 - o 265 osób (5,2% podjęć pracy) które ukończyły szkołę wyższą do 27 roku życia,
 - o 808 osób (15,9% podjęć pracy) bez kwalifikacji zawodowych,
 - o 1 059 osób (20,8% podjęć pracy) bez doświadczenia zawodowego,
 - o 2 106 osób (41,4% podjęć pracy) bez wykształcenia średniego,
 - o 337 osób (6,6% podjęć pracy) samotnie wychowujących co najmniej jedno dziecko do 18 roku życia,
 - o 21 osób (0,4%) które po odbyciu kary wolności nie podjęły zatrudnienia,
 - o 126 osób (2,5%) niepełnosprawnych,
- **niepotwierdzenia gotowości do pracy – 3 391 osób** (23,2%).

Wśród osób wyłączonych z ewidencji:

- 7 362 osoby (50,4%) zamieszkiwały na terenie Opola,
- 7 280 osób (49,8%) stanowiły kobiety,
- 3 921 osób (26,8%) było w wieku do 25 lat,
- 2 558 osób (17,5%) to osoby w wieku powyżej 50 lat,
- 3 826 osób (26,2%) posiadało status długotrwale bezrobotnych.



Wykres 30. Liczba wyłączeń bezrobotnych z ewidencji w latach 2005-2009.

IV. USŁUGI I INSTRUMENTY RYNKU PRACY

• *Poradnictwo zawodowe*

Zmieniająca się struktura bezrobotnych - stale zwiększająca się liczba osób z grup defaworyzowanych, a w szczególności długotrwale bezrobotnych, osób, które utraciły dotychczasowe kwalifikacje bądź ich nie posiadały - generowała konieczność pracy doradczej w odpowiednio wydłużonym czasie. Stąd rok 2009 był okresem pogłębionej pracy z klientem, wymagającej kilkukrotnych spotkań w celu prawidłowego zdiagnozowania możliwości ponownego powrotu na rynek pracy. Podstawowe zadanie realizowane przez pracowników Referatu Poradnictwa Zawodowego było nakierowane na wspomaganie osób bezrobotnych w świadomym wyborze kierunków doskonalenia zawodowego, zmiany kwalifikacji zawodowych poprzez dostarczanie wiedzy zawodoznawczej, a także dostarczanie istotnych informacji przed podjęciem decyzji o samozatrudnieniu. Skupiono się również na wsparciu psychologicznym – doradczym osób powyżej 50 roku życia w powrocie na rynek pracy.

W 2009 roku doradcy zawodowi, prowadząc szeroko rozumianą aktywizację klientów PUP w Opolu wsparli pomocą łącznie **2512** osób.

- Z **indywidualnej porady** zawodowej skorzystały **1683** osoby (w tym 16 osób nie zarejestrowanych w PUP w Opolu).

Zgodnie z istotą poradnictwa poprzez analizę dotychczasowych doświadczeń zawodowych, umiejętności, predyspozycji, zainteresowań i czynników osobisto-rodziny – klientom doradców zawodowych udzielano pomocy w formułowaniu celów zawodowych, precyzowaniu planów i wyznaczaniu działań niezbędnych do ich realizacji. W przypadku ograniczeń zdrowotnych dodatkowo konsultowano możliwości zawodowe osób bezrobotnych i poszukujących pracy z lekarzem medycyny pracy (na badania lekarskie skierowano 24 klientów poradnictwa).

Z osobami pozostającym w rejestrze PUP w Opolu dłużej niż 180 dni na zakończenie indywidualnej porady przygotowywano w całości Indywidualne Plany Działania (IPD). W 2009r. doradcy zawodowi skonstruowali 540 Indywidualnych Planów Działania.

- W ramach **poradnictwa grupowego** zorganizowano 24 warsztaty dla **241** osób (w tym 1 osoba nie zarejestrowana w PUP w Opolu).

Zrealizowano dwa rodzaje zajęć grupowej porady:

- dla beneficjentów projektu 6.1.3 PO KL (osób długotrwale bezrobotnych, do 24 r.ż. i powyżej 45 r.ż.) warsztaty pn. „Zaplanuj swoją karierę zawodową”, stanowiące podstawę do dalszej, indywidualnej pracy z klientem.
- dla osób posiadających zobowiązania alimentacyjne – zajęcia „Samopoznanie w kontekście możliwości zawodowych”, będące jednym z elementów aktywizacji tej grupy bezrobotnych.

W trakcie zajęć uczestników wspomagano w lepszym poznaniu i zrozumieniu siebie, odkrywaniu własnych umiejętności, mocnych stron, wartości, predyspozycji i możliwości zawodowych.

➤ **Z informacji zawodowej świadczonej w formie indywidualnej** skorzystały **163** osoby, które przy wsparciu doradców oraz użyciu multimediiów pozyskiwały wiedzę o rynku pracy, ofertach pracy, pracodawcach, zawodach, dalszej edukacji, usługach i instrumentach rynku pracy. W celu ułatwienia kontaktów osób bezrobotnych z pracodawcami udostępniano klientom poradnictwa skrzynkę e-mailową.

➤ **Grupową informacją zawodową objęto** w ramach 30 spotkań **267** osób (w tym 7 nie zarejestrowanych w PUP w Opolu oraz 37 uczniów):

- „*Samodzielność w poszukiwaniu pierwszej pracy*” – zajęcia informacyjne dla osób do 25/27 roku życia rejestrujących się w urzędzie pracy po raz pierwszy, dostarczające wiedzę o zakresie usług świadczonych przez urząd pracy, sytuacji na rynku pracy oraz zasadach planowania kariery zawodowej,
- „*Informacja inspiracją do działania*” – zajęcia dla osób długotrwale bezrobotnych aktualizujące wiedzę o formach wsparcia klientów PUP w Opolu, lokalnym rynku pracy, zawodach, możliwościach kształcenia i szkolenia, ale także służące rozpoznaniu barier utrudniających podjęcie zatrudnienia,
- „*Wracam i co dalej?*” – zajęcia prowadzone wraz z pośrednictwem pracy mające na celu diagnozę sytuacji osób powracających z zagranicy. Program zajęć obejmował m.in. informację o sytuacji na polskim rynku pracy, oczekiwaniach pracodawców, metodach rekrutacji i selekcji, usługach i instrumentach rynku pracy, zasadach zaliczenia pracy zagranicznej i transferze zasiłków.

Ponadto, w ramach współpracy z ze szkołami i uczelniami regionu, zrealizowano:

- spotkanie informacyjne dla uczniów Szkoły Specjalnej Przesposabiającej do Zawodu w Opolu dotyczące wsparcia osób niepełnosprawnych w podejmowaniu zatrudnienia,
- zajęcia dla uczniów Technikum Budowlanego i Technikum Architektury Krajobrazu ZSB w Opolu oraz uczniów II LO w Opolu, dotyczące zasad rejestracji w PUP w Opolu, usług i instrumentów rynku pracy, diagnozy predyspozycji przedsiębiorczych.

➤ Doradcy zawodowi, posiadający jednocześnie uprawnienia Liderów Klubu Pracy, mając świadomość wpływu dobrego przygotowania do aktywnego poszukiwania pracy na szanse zatrudnieniowe zorganizowali w 2009 roku 11 warsztatów aktywizacyjnych dla **72** osób oraz 3 edycje szkolenia Klub Pracy, w których uczestniczyło **30** osób.

W roku 2009 kontynuowano współpracę z jednostkami samorządu terytorialnego w zakresie aktywizacji mieszkańców powiatu opolskiego poprzez funkcjonowanie partnerskich Klubów Pracy w Popielowie i Komprachcicach. Pracowali w nich Liderzy przygotowani i przeszkoleni przez PUP w Opolu, wspierani merytorycznie przez doradców zawodowych. Przeprowadzili oni łącznie 5 edycji szkolenia KP dla **37** osób oraz 3 kilkudniowe warsztaty aktywizacyjne dla **19** osób bezrobotnych.

➤ W zakresie **współpracy z pracodawcami** udzielono pomocy 4 pracodawcom w określeniu wymagań dotyczących stanowisk pracy oraz doborze kandydatów do pracy. Jednocześnie udzielono w ten sposób wsparcia osobom długotrwale bezrobotnym, posiadającym orzeczenie o stopniu niepełnosprawności.

Ponadto, w ramach współpracy z partnerami rynku pracy, doradcy zawodowi i pośrednicy pracy:

- uczestniczyli w targach pracy:
 - **V Opolskie Targi Edukacji i Rynku Pracy** w dniach 24-25.03.2009r.,
 - **Targi Pracy** zorganizowane przez Akademickie Biuro Karier PO, NZS i opolski oddział Gazety Wyborczej dnia 02.04.2009r.,
- prowadzili punkt konsultacyjny dla objętych zwolnieniami grupowymi pracowników Huty Małapanew w Ozimku

• **Pośrednictwo Pracy**

W 2009r. Powiatowy Urząd Pracy w Opolu posiadał w dyspozycji **10 505** ofert pracy. Liczba ofert pracy zgłoszona w urzędzie z podziałem na miesiące przedstawia się w sposób następujący:

- styczeń 2009r. - 900 ofert pracy,
- luty 2009r. - 863 oferty pracy,
- marzec 2009r. - 856 ofert pracy,
- kwiecień 2009r. - 1 112 ofert pracy,
- maj 2009r. - 933 oferty pracy,
- czerwiec 2009r. - 941 ofert pracy,
- lipiec 2009r. - 903 oferty pracy,
- sierpień 2009r. - 790 ofert pracy,
- wrzesień 2009r. - 1 171 ofert pracy,
- październik 2009r. - 821 ofert pracy,
- listopad 2009r. - 501 ofert pracy,
- grudzień 2009r. - 714 ofert pracy.

Z tytułu podjęcia pracy na przestrzeni 2009r. wyrejestrowanych zostało **5 087** osób (z terenu Opola – 2 556 osób, z terenu powiatu opolskiego – 2 531 osób), z tego w ramach:

- robót publicznych – 81 osób,
- prac interwencyjnych – 7 osób,
- refundacji pracodawcy kosztów wyposażenia i doposażenia stanowiska pracy dla skierowanego bezrobotnego – 148 osób,
- staży - 1393 osoby,
- przygotowania zawodowego – 21 osób,
- prac społecznie użytecznych – 1 358 osób.

Z uwagi na to, iż oferty pracy były popularyzowane poprzez:

- ogólnodostępną bezpłatną infolinię – 0-800-88-11-22,
- system SMS – wysyłanie informacji o aktualnych ofertach pracy i spotkaniach z pracodawcami,
- stronę internetową tut. urzędu – www.pup.opole.pl,
- stronę internetową Wojewódzkiego Urzędu Pracy w Opolu – www.wup.opole.pl,
- portal internetowy e-puls – www.epuls.praca.gov.pl,
- publikacje na łamach prasy - edycje poniedziałkowego dodatku Nowej Trybuny Opolskiej „Praca”,

skutkowało to brakiem sformalizowanej, udokumentowanej efektywności działań pośrednictwa pracy w zakresie podjęć pracy za pośrednictwem urzędu, jednakże działania te bardzo upowszechniały oferty pracy wśród osób poszukujących pracy.

Pośrednictwo pracy, pomimo widocznych problemów organizacyjnych (ograniczony dostęp do sali) organizowało na terenie urzędu spotkania rekrutacyjne z udziałem osób bezrobotnych oraz reprezentantów pracodawców. W 2009r. na terenie urzędu odbyło się **41** spotkań rekrutacyjnych – giełd pracy z udziałem pracodawców i **782** osób bezrobotnych lub poszukujących pracy.

	Ilość spotkań	Liczba uczestników
I kwartał 2008	17	252
II kwartał 2008	10	222
III kwartał 2008	4	88
IV kwartał 2008	10	220
Razem	41	782

Informacje o spotkaniu z danym pracodawcą oraz o jego oczekiwaniach w stosunku do potencjalnych kandydatów były prezentowane:

- na stronie internetowej tut. urzędu www.pup.opole.pl (kategoria aktualności) – przez pośredników pracy w rozmowach z potencjalnymi kandydatami na terenie urzędu oraz wysyłanie wiadomości tekstowych SMS do osób spełniających wymogi pracodawców w ramach złożonej oferty pracy,
- poprzez bezpłatną infolinię – 0 800-88-11-22.

W 2009r. pośrednictwo pracy rejestrowało oświadczenia pracodawców o zamiarze powierzenia wykonywania pracy cudzoziemcowi – obywatelowi Republiki Białorusi, Republiki Mołdowy, Federacji Rosyjskiej lub Ukrainy na warunkach określonych w § 2 pkt 27 rozporządzenia MPIPS z dnia 30 sierpnia 2006r. w sprawie wykonywania pracy przez cudzoziemców bez konieczności uzyskania zezwolenia na pracę. Do 31.12.2009r. zarejestrowanych zostało 2390 oświadczeń.

- **Projekty finansowane ze środków EFS**

- Kontynuowano realizację projektu systemowego w ramach **Programu Operacyjnego Kapitał Ludzki poddziałanie 6.1.2. – Wsparcie powiatowych i wojewódzkich urzędów pracy w realizacji zadań na rzecz aktywizacji zawodowej osób bezrobotnych w regionie pn. „Pośredniaczek”**, w ramach którego zatrudniono czterech pośredników pracy i dwóch doradców zawodowych – okres realizacji 01.04.2008-31.12.2010 - *wartość projektu 617 461,20 zł; w 2009 roku wydatkowano 221 014,28 zł, w tym wkład EFS 187 757,81 zł.*
- W 2009r. PUP w Opolu kontynuował realizację projektu systemowego w ramach **Programu Operacyjnego Kapitał Ludzki poddziałanie 6.1.3. – Poprawa zdolności do zatrudnienia oraz podnoszenie poziomu aktywności zawodowej osób bezrobotnych pn. „Herkules”**, którego głównym celem jest udzielenie możliwie pełnego wsparcia osobom bezrobotnym poprzez działania wspierające i promujące zatrudnienie – okres realizacji 01.01.2009-31.12.2009 - *kwota 3 626 347,27 zł.*
- Kontynuowano realizację projektu konkursowego w ramach **Programu Operacyjnego Kapitał Ludzki poddziałanie 8.1.1. – Wspieranie rozwoju kwalifikacji zawodowych i doradztwo dla przedsiębiorstw pn. „Postaw na siebie”**, którego głównym celem jest podniesienie kwalifikacji zawodowych osób pracujących poprzez szkolenia zawodowe – okres realizacji 01.11.2008-31.05.2010 - *wartość projektu 394 750,00 zł.; w 2009 roku wydatkowano 258 994,11 zł.*
- Projekt konkursowy pn. **OPOLSKA FUNDACJA PRACY. PARTNERSTWO W DOBIE KRYZYSU**, realizowany w ramach PO KL Poddziałanie 8.1.2. – Wsparcie procesów adaptacyjnych i modernizacyjnych w regionie. Projekt realizowany jest we współpracy z jednostką zewnętrzną, która jest głównym beneficjentem. W tym przypadku urząd pełni rolę partnera. Realizacja projektu ma na celu pomóc 40 osobom zwalnianym przez pracodawców w znalezieniu nowej pracy poprzez objęcie ich kompleksowym wsparciem (doradztwo, szkolenia, pośrednictwo pracy). Służyć temu ma stworzenie Opolskiej Fundacji Pracy. *Wydatki poniesione w 2009 roku wyniosły 19 910,52 zł.*
- Projekt konkursowy pn. **LEPSZA PERSPEKTYWA**, realizowany w ramach ZPORR Działanie 2.4. – Reorientacja zawodowa osób zagrożonych procesami restrukturyzacyjnymi. Głównym celem projektu było zapewnienie beneficjentom projektu nowych kwalifikacji zawodowych, umożliwiających uzyskanie nowego zawodu i podjęcie pracy. Okres realizacji projektu 27.03.2009 – 31.05.2009. Liczba uczestników – 99 osób. Wartość projektu 364 800,00 zł. *Wydatki wyniosły 325 209,90 zł.*

- **Szkolenia**

Ogółem programem szkoleń w roku 2009r. objęto **1 421 osób**, w tym 89 osób kontynuujących szkolenie rozpoczęte w 2008r. Szkolenia w 2009 roku rozpoczęło **1 332** osoby, z tego zostały one sfinansowane dla:

- **809** osób ze środków Funduszu Pracy-algorytm,
- **309** osób ze środków EFS,
- **111** osób ze środków FP - rezerwa MPiPS „Lepsze Jutro- Kryzys”,
- **103** osoby ze środków FP- rezerwa MPiPS „Dobry Start”.

Szkolenia w 2009r. ukończyło **1 418** osób, w tym 89 osób kontynuujących szkolenia rozpoczęte w 2008r.

Szkolenia grupowe skierowane były do wszystkich osób bezrobotnych i poszukujących pracy zarejestrowanych w tut. urzędzie.

Kierunki szkoleń grupowych:

- *spawanie metodami MIG, MAG, TIG,*
- *ochrona osób i mienia i stopnia,*
- *uprawnienia elektryczne SEP,*
- *księgowość komputerowa,*
- *pracownik kadrowo – płacowy z praktyką,*
- *konsultant ds. funduszy europejskich,*
- *obsługa komputera w stopniu zaawansowanym (ECDL),*
- *obsługa komputera w stopniu podstawowym,*
- *opiekunka dzieci, osób starszych i niepełnosprawnych z praktyką,*
- *sprzedawca – handlowiec z obsługą kasy fiskalnej i książeczką zdrowia,*
- *pracownik hurtowni z obsługą wózków widłowych oraz podstawową obsługą komputera,*
- *prawo jazdy kat. C, C+E, D,*
- *kasjer – sprzedawca,*
- *obsługa sprzętu ciężkiego,*
- *pracownik administracyjno biurowy z modułem kadr i płac z praktyką,*
- *ABC przedsiębiorczości,*
- *klub pracy.*

Szkolenia indywidualne realizowane były:

- z uprawdopodobnieniem zatrudnienia,
- pod rozpoczęcie działalności gospodarczej,
- na wniosek osoby bezrobotnej,
- na wniosek pośrednika pracy, doradcy zawodowego, specjalisty ds. rozwoju zawodowego.

Wśród osób skierowanych na szkolenia w 2009r. przewagę stanowili **bezrobotni z Opola – 748 osób w tym 285 kobiet, z powiatu opolskiego tą formą objęto 584 osoby w tym 183 kobiety.**

Z **1 418** osób które ukończyły szkolenie w 2009r. **na dzień 31.12.2009** pracę podjęło **548** osób.

STUDIA PODYPLOMOWE

W 2009r. zawarto **47** umów o sfinansowanie studiów podyplomowych.

W 2009r. udzielono dofinansowania studiów podyplomowych **39 osobom w tym 27 osobom z Opola i 12 osobom z powiatu opolskiego.**

Dodatkowo w 2009r. na szkolenia finansowane ze środków PFRON skierowano **16 osób poszukujących pracy (nie pozostających w zatrudnieniu) posiadających aktualne orzeczenie o stopniu niepełnosprawności.**

Wśród osób skierowanych na szkolenia finansowane ze środków PFRON przewagę stanowiły osoby z **Opola – 14 osób w tym 8 kobiet, z powiatu opolskiego tą formą zostały objęte 2 osoby (mężczyźni).**

Dodatkowo w ramach projektów konkursowych ZPOR – Działanie 2.4 zostało przeszkolonych 99 osób zatrudnionych w okresie wypowiedzenia stosunku pracy oraz bezrobotnych zwolnionych z przyczyn ekonomicznych.

Powiatowy Urząd Pracy w Opolu realizował szkolenia skierowane do osób pracujących w ramach PO KL - Działanie 8.1.1. gdzie przeszkolono 139 osób pracujących.

- ***Prace interwencyjne***

Ogółem w 2009r. programem prac interwencyjnych objętych zostało **22 bezrobotnych** w tym **15 osób** kontynuujących program rozpoczęty w 2008 roku i **7 osób** (wszystkie z powiatu opolskiego), które podjęły pracę w 2009r.

Do dnia 31.12.2009r. udział w programie zakończyło **10 osób**. Na dalszy okres zatrudnionych zostało **7 osób**.

- ***Staże***

Ogółem w 2009r. programem staży objęto **1 862 osoby** bezrobotne, w tym **469 osób** które kontynuowały staż rozpoczęty w 2008r. i **1 393 bezrobotnych** skierowanych do odbycia stażu w 2009r., w tym 682 osoby z Opola i 711 bezrobotnych z powiatu opolskiego.

Z ogółu objętych stażami **512 osób** odbywało staż finansowany ze środków Funduszu Pracy pochodzących z algorytmu, dla **337 bezrobotnych** staż finansowany był ze środków FP pochodzących z rezerwy samorządu województwa, **494 bezrobotnych** skierowanych zostało na staż finansowany ze środków FP pochodzących z rezerwy Ministra Pracy i Polityki Społecznej (w tym 418 w ramach programu pn. **Krok do przodu** i 76 w ramach programu pn. **Dobry start**), **519 osób** odbywało staż finansowany ze środków Europejskiego Funduszu Społecznego w ramach projektu pn. **HERKULES** realizowanego w ramach PO KL Poddziałania 6.1.3.

Do końca 2009 roku odbywanie stażu zakończyło **1336 bezrobotnych**. Pracę po zakończeniu stażu podjęły **672 osoby**.

- ***Roboty publiczne***

Programem robót publicznych w 2009r. objętych zostało **132 bezrobotnych** w tym **51 osób** kontynuujących program rozpoczęty w 2008r. i **81 bezrobotnych** skierowanych do programu w 2009r. w tym **17 osób** z Opola i **64 bezrobotnych** z powiatu opolskiego.

Do dnia 31.12.2009r. udział w programie zakończyło **100 osób**. Na dalszy okres zatrudnionych zostało **18 osób**.

- ***Przygotowanie zawodowe***

Ogółem w 2009r. przygotowanie zawodowe w miejscu pracy odbywało **198 bezrobotnych**, w tym **177 osób**, które rozpoczęły przygotowanie zawodowe w 2008r. i **21**

bezrobotnych skierowanych do odbycia przygotowania zawodowego w miejscu pracy w 2009r., w tym 11 osób z Opola i 10 z powiatu opolskiego.

Z ogółu objętych tą formą aktywizacji zawodowej **51 bezrobotnych** odbywało przygotowanie zawodowe w miejscu pracy finansowane ze środków Funduszu Pracy pochodzących z algorytmu, a **147 bezrobotnych** w ramach projektu pn. HERKULES finansowanego z Europejskiego Funduszu Społecznego w ramach PO KL Podziałanie 6.1.3.

Do 31.12.2009r. przygotowanie zawodowego w miejscu pracy zakończyli wszyscy aktywizowani. Po zakończeniu programu pracę podjęło **61 osób**.

- ***Jednorazowe środki na podjęcie działalności gospodarczej przez bezrobotnego***

W 2009r. jednorazowe środki na podjęcie działalności gospodarczej przyznane zostały **436 bezrobotnym** w tym **217 osobom** z Opola i **219 bezrobotnym** z powiatu opolskiego.

Dotację ze środków Funduszu Pracy pochodzących z algorytmu samorządu powiatu otrzymało **106 bezrobotnych**. Ze środków FP pochodzących z rezerwy samorządu województwa dotację otrzymało **96 bezrobotnych**; **234 osobom** przyznano dotację ze środków FP pochodzących z rezerwy Ministra Pracy i Polityki Społecznej w tym w ramach programu:

- KROK DO PRZODU – **46 osób**,
- LEPSZE JUTRO – **102 osoby**,
- DOBRY START – **86 osób**.

Do dnia 31.12.2009r. działalność gospodarczą faktycznie rozpoczęło **405 osób**.

- ***Refundacja kosztów wyposażenia lub doposażenia stanowiska pracy dla skierowanego bezrobotnego***

W wyniku refundacji kosztów wyposażenia lub doposażenia stanowiska pracy dla skierowanego bezrobotnego w 2009r. utworzonych zostało **148 nowych stanowisk pracy** dla bezrobotnych.

Z ogółu nowo utworzonych stanowisk pracy **12** powstało w wyniku refundacji kosztów wyposażenia stanowiska pracy ze środków FP pochodzących z algorytmu. Pozostałe w ramach programów finansowanych ze środków FP pochodzących z rezerwy Ministra Pracy i Polityki Społecznej, w tym **135 stanowisk pracy** w ramach programu pn. DOBRY START i **1 stanowisko pracy** w ramach programu KROK DO PRZODU.

Ponadto w 2009r. zostały zawarte umowy o wyposażenie kolejnych **31 stanowisk pracy**, na których zatrudnienie bezrobotnych nastąpi już w 2010r.

- ***Prace społecznie użyteczne***

W 2009r. PUP w Opolu zawarł z 11 gminami powiatu opolskiego porozumienia dotyczące wykonywania prac społecznie użytecznych przez bezrobotnych bez prawa do zasiłku, korzystających ze świadczeń opieki społecznej oraz w Opolu.

W wyniku powyższych działań do wykonywania prac społecznie użytecznych w 2009r. skierowanych zostało **1 358 bezrobotnych** w tym **1 133 osób** z powiatu opolskiego i **225 bezrobotnych** z Opola.

- ***Zwrot kosztów przejazdu do pracy na staż i przygotowanie zawodowe w miejscu pracy***

W 2009r. zwrot kosztów przejazdu do pracy, na staż lub przygotowanie zawodowe w miejscu pracy otrzymało **851 osób** w tym **540 bezrobotnych** skierowanych przez urząd do pracy lub programów opisanych wyżej w 2009r.

- ***Refundacja kosztów opieki nad dzieckiem do lat 18***

W 2009r. refundację kosztów opieki na dzieckiem z tytułu rozpoczęcia szkolenia, odbywania stażu i przygotowania zawodowego w miejscu pracy otrzymało **30 bezrobotnych**.

- ***Zwiększenie szans osób niepełnosprawnych na zatrudnienie poprzez rehabilitację zawodową***

W 2009r. PUP w Opolu zawarł z 2 (jednym z Opola i jednym z powiatu opolskiego) pracodawcami umowy o zwrot kosztów wyposażenia stanowiska pracy dla osoby niepełnosprawnej. Wydatkowanie środków PFRON z tego tytułu wyniosło w 2009r. **87 332,00 zł**.

4 osoby niepełnosprawne (3 mieszkańców Opola i 1 osoba z powiatu opolskiego) otrzymały ze środków PFRON jednorazowe środki na podjęcie działalności gospodarczej. Łączne wydatki z tego tytułu wyniosły w 2009r. **141 558,- zł** (108 668,- zł dla niepełnosprawnych z Opola i 32 890,- zł dla niepełnosprawnych z powiatu opolskiego).

8 niepełnosprawnych (5 osób z Opola i 3 z powiatu opolskiego) skierowanych zostało do odbycia stażu finansowanego ze środków PFRON. Wydatki z tego tytułu wyniosły w 2009r. **39 613,59 zł**.

Na szkolenia osób niepełnosprawnych (16 osób) wydatkowano kwotę **28 082,40 zł**.

W ramach programu aktywizacji zawodowej absolwentów niepełnosprawnych „JUNIOR” skierowano na staż absolwencki 13 osób. Wydatki z tego tytułu wyniosły ogółem 49 654,50 zł.

- ***Kontrole podmiotów korzystających ze środków Funduszu Pracy***

W 2009 roku przeprowadzonych zostało ogółem **1 318 kontroli** dotrzymania warunków umów subsydiowanych, zawieranych z pracodawcami i bezrobotnymi w tym:

- **3** kontrole dotyczyły dotrzymania warunków umów zawartych w ramach prac interwencyjnych,
- **247** kontroli przeprowadzonych zostało u pracodawców, którzy otrzymali refundację kosztów wyposażenia lub doposażenia stanowiska pracy dla skierowanego bezrobotnego,
- **959** kontroli przeprowadzono u osób, które otrzymały dotację na podjęcie działalności gospodarczej,
- **68** kontroli dotyczyło dotrzymania warunków umów zawartych z organizatorem stażu dla osób bezrobotnych.

V. WYDATKI Z TYTUŁU FINANSOWANIA PROGRAMÓW NA RZECZ PROMOCJI ZATRUDNIENIA, ŁAGODZENIA SKUTKÓW BEZROBOCIA I AKTYWIZACJĘ ZAWODOWĄ

Limit środków przeznaczonych na finansowanie programów na rzecz promocji zatrudnienia, łagodzenia skutków bezrobocia, i aktywizację zawodową w 2009r. wyniósł **20 150 700,- zł** w tym:

- środki Funduszu Pracy pochodzące z algorytmu **5 989 400,- zł**,
- środki EFS, PO KL Poddziałanie 6.1.3., pozyskane przez urząd **3 633 300,- zł**,
- środki Funduszu Pracy pozyskane przez urząd z rezerwy samorządu województwa **2 788 100,- zł**,
- środki Funduszu Pracy pozyskane przez urząd z rezerwy Ministra Pracy i Polityki Społecznej **7 739 900,- zł**.

Wydatki z tytułu finansowania programów na rzecz promocji zatrudnienia, łagodzenia skutków bezrobocia i aktywizację zawodową bezrobotnych ze środków FP i EFS, wyniosły w 2009r. ogółem **20 127 799,30 zł** w tym:

- na szkolenia **2 182 013,49 zł**,
- na prace interwencyjne **86 584,63 zł**,
- na roboty publiczne **680 976,88 zł**,
- na prace społecznie użyteczne **208 102,88 zł**,
- na staże **6 723 645,76 zł**,
- na przygotowanie zawodowe w miejscu pracy **744 543,76 zł**,
- na jednorazowe środki dla bezrobotnych na podjęcie działalności gospodarczą **6 737 430,08 zł**,
- na refundacje kosztów wyposażenia lub doposażenia stanowiska pracy dla skierowanego bezrobotnego **2 299 722,20 zł**,
- na zwrot kosztów przejazdu do pracy, na staż lub przygotowanie zawodowe **416 227,75 zł**,
- na zwrot kosztów opieki nad dzieckiem do lat 18 **23 072,87 zł**,
- na badania lekarskie (art. 2 ust. 3) **25 479,- zł**.

VI. PODSTAWOWE DANE CHARAKTERYZUJĄCE BEZROBOCIE W POWIECIE OPOLSKIM I OPOLU NA TLE WOJEWÓDZTWA

- liczba bezrobotnych - koniec grudnia 2009r.
 - województwo – 47 129 osób
 - PUP w Opolu – 8 763 osoby
 - powiat opolski – 4 629 osób
 - Opole – 4 134 osoby

- stopa bezrobocia - koniec grudnia 2009r.
 - województwo – 12,6%
 - PUP w Opolu – 8,0%
 - powiat opolski – 11,6%
 - Opole – 5,9%

- liczba nowo zarejestrowanych w grudniu 2009r.
 - województwo – 7 484 osoby
 - PUP w Opolu – 1 217 osób
 - powiat opolski – 641 osób
 - Opole – 576 osób

- udział nowo zarejestrowanych w wieku do 25 roku życia w ogólnej liczbie nowo zarejestrowanych w grudniu 2009r.
 - województwo – 29,0%
 - PUP w Opolu – 24,7%
 - powiat opolski – 34,4%
 - Opole – 22,2%

- dynamika bezrobocia – w porównaniu do grudnia 2008r.
 - województwo – 132,0%
 - PUP w Opolu – 141,5%
 - powiat opolski – 147,1%
 - Opole – 135,7%

- w porównaniu do grudnia 2007r.
 - województwo – 108,7%
 - PUP w Opolu – 115,5%
 - powiat opolski – 118,2%
 - Opole – 112,6%

- wskaźnik zatrudnienia (stosunek liczby pracujących do liczby osób w wieku produkcyjnym) wg stanu na koniec grudnia 2009r.
 - województwo – 0,482
 - PUP w Opolu – 0,577
 - powiat opolski – 0,395
 - Opole – 0,767