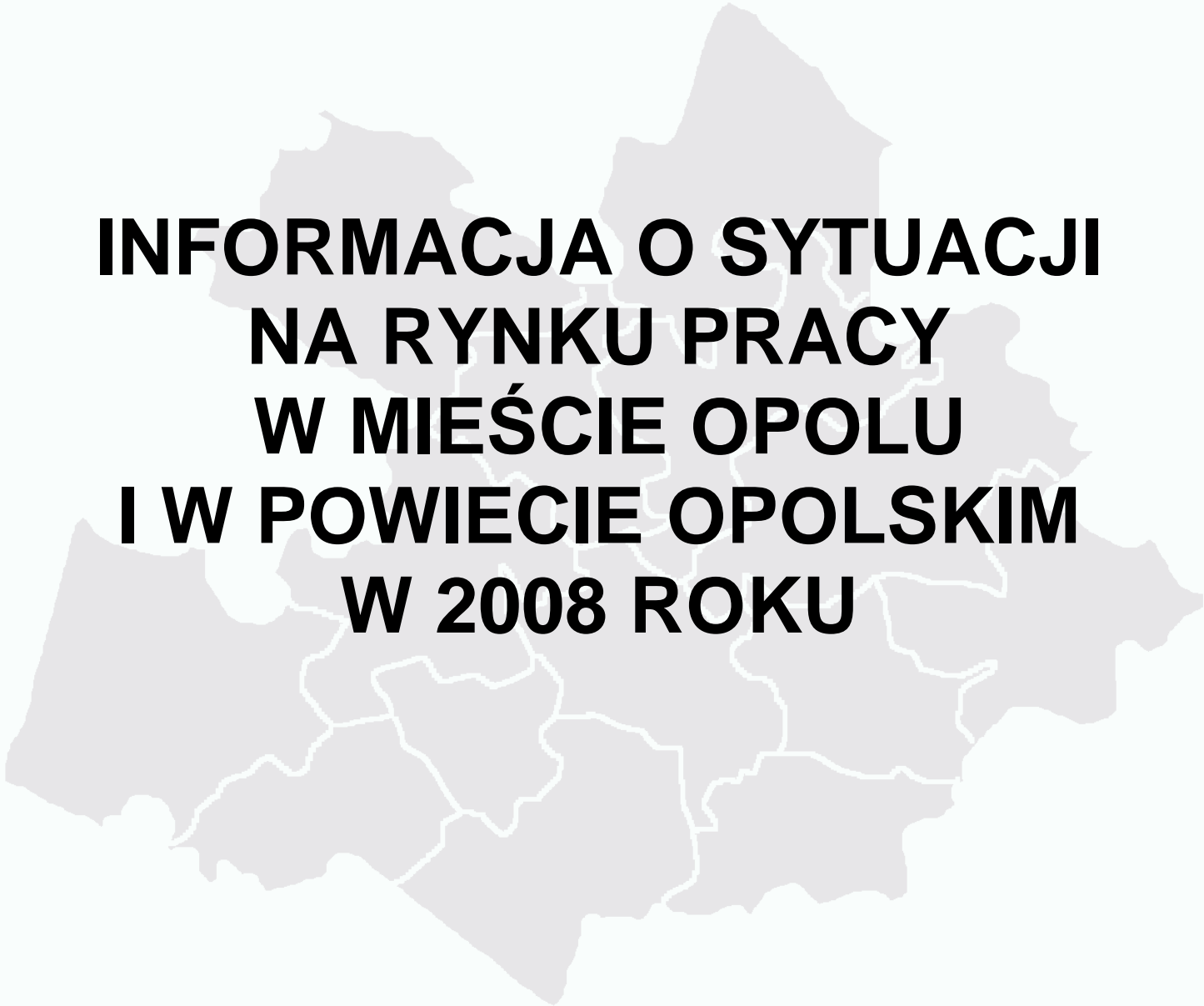




POWIATOWY URZĄD PRACY W OPOLU

ul. mjr Hubala 21, 45-266 Opole  
tel. 077 44 22 929, fax. 077 44 22 928, e-mail: [opop@praca.gov.pl](mailto:opop@praca.gov.pl)  
Bezpłatna infolinia 0 800 88 11 22



# **INFORMACJA O SYTUACJI NA RYNKU PRACY W MIEŚCIE OPOLU I W POWIECIE OPOLSKIM W 2008 ROKU**

Opole, luty 2009r.

**SPIS TREŚCI**

<b>I. PODMIOTY GOSPODARCZE I PRACUJĄCY .....</b>	<b>3</b>
• PRACODAWCY .....	3
• WYNAGRODZENIE (DANE WG GUS) .....	8
• PRACUJĄCY .....	9
<b>II. POZIOM I STOPA BEZROBOCIA .....</b>	<b>10</b>
• POZIOM BEZROBOCIA .....	10
• STOPA BEZROBOCIA .....	10
• WSKAŹNIK NATĘŻENIA BEZROBOCIA .....	11
• DEMOGRAFIA .....	12
<b>III. CECHY BEZROBOCIA .....</b>	<b>13</b>
• ZWOLNIENIA Z PRZYCZYN DOT. ZAKŁADU PRACY .....	13
• BEZROBOTNI PONIŻEJ 25 ROKU ŻYCIA .....	14
• BEZROBOTNI O NISKICH KWALIFIKACJACH I BEZ KWALIFIKACJI ZAWODOWYCH .....	14
• BEZROBOTNI NIEPEŁNOSPRAWNI .....	15
• BEZROBOTNI WEDŁUG PŁCI .....	16
• BEZROBOTNI WEDŁUG OSTATNIEGO MIEJSCA PRACY .....	17
• DŁUGOTRWALE BEZROBOTNI .....	18
• OSOBY Z WYKSZTAŁCENIEM WYŻSZYM .....	19
• OSOBY POWYŻEJ 50 ROKU ŻYCIA .....	19
• ABSOLWENCI .....	20
• BEZROBOTNI Z PRAWEM DO ZASIŁKU .....	21
• NAPŁYW BEZROBOTNYCH .....	22
• WYŁĄCZENIA Z EWIDENCJI .....	23
<b>IV. USŁUGI I INSTRUMENTY RYNKU PRACY .....</b>	<b>24</b>
• PORADNICTWO ZAWODOWE .....	24
• POŚREDNICTWO PRACY .....	26
• PROJEKTY FINANSOWANE ZE ŚRODKÓW EFS .....	28
• SZKOLENIA .....	29
• PRACE INTERWENCYJNE .....	30
• STAŻE .....	31
• ROBOTY PUBLICZNE .....	31
• PRZYGOTOWANIE ZAWODOWE .....	31
• JEDNORAZOWE ŚRODKI NA PODJĘCIE DZIAŁALNOŚCI GOSPODARCZEJ PRZEZ BEZROBOTNEGO .....	31
• REFUNDACJA KOSZTÓW WYPOSAŻENIA LUB DOPOSAŻENIA STANOWISKA PRACY DLA SKIEROWANEGO BEZROBOTNEGO .....	32
• PRACE SPOŁECZNIE UŻYTECZNE .....	32
• ZWROT KOSZTÓW PRZEJAZDU DO PRACY NA STAŻ I PRZYGOTOWANIE ZAWODOWE .....	32
• REFUNDACJA KOSZTÓW OPIEKI NAD DZIECKIEM DO LAT 18 .....	32
<b>V. WYDATKI Z TYTUŁU FINANSOWANIA PROGRAMÓW NA RZECZ PROMOCJI ZATRUDNIENIA, ŁAGODZENIA SKUTKÓW BEZROBOCIA I AKTYWIZACJĘ ZAWODOWĄ .....</b>	<b>33</b>
<b>VI. PODSTAWOWE DANE CHARAKTERYZUJĄCE BEZROBOCIE W POWIECIE OPOLSKIM I OPOLU NA TLE WOJEWÓDZTWA .....</b>	<b>34</b>

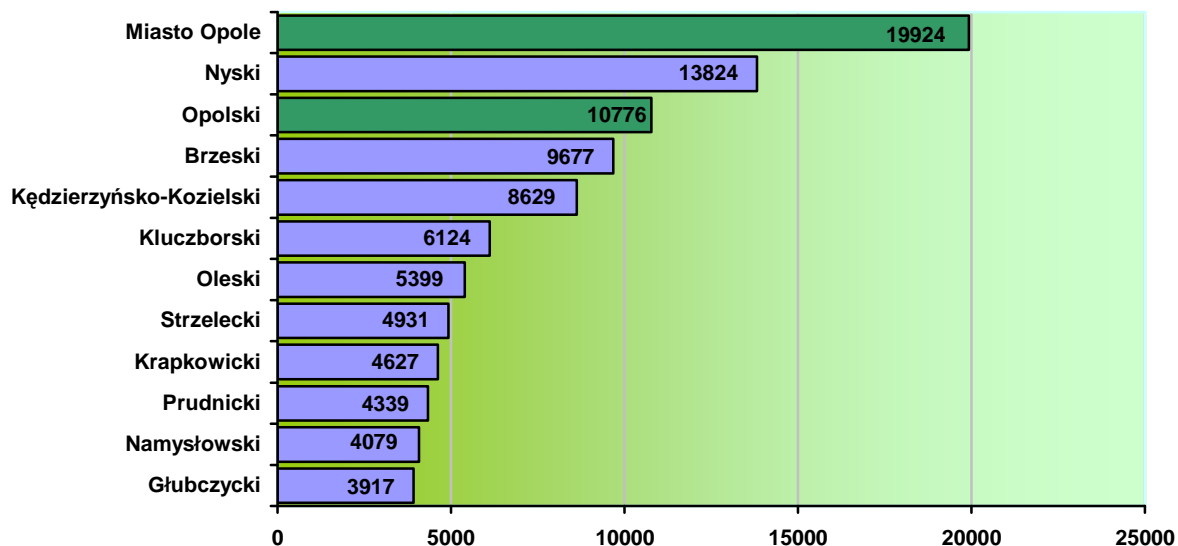
## I. PODMIOTY GOSPODARCZE I PRACUJĄCY

### • *Pracodawcy*

Liczba pracodawców na terenie województwa opolskiego przyjęła od 1995r. stały trend wzrostowy. Na koniec grudnia 2008r. na terenie działania PUP Opole w systemie KRUPGN – REGON zarejestrowanych było **30 700 podmiotów gospodarczych**.

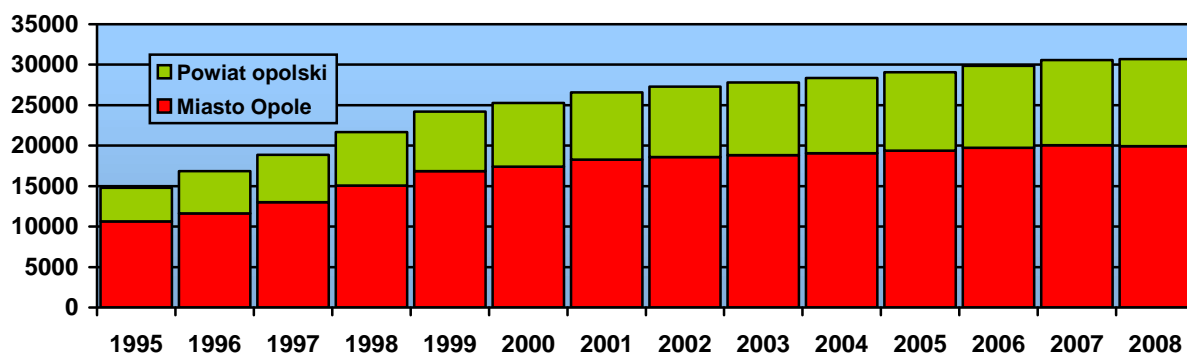
- Miasto Opole: 19 924 podmioty,
- powiat opolski: 10 776 podmiotów.

Liczba podmiotów gospodarczych funkcjonujących na terenie PUP stanowiła **31,9%** ogółu podmiotów województwa opolskiego (96 264), zaś na tle województwa w przekroju terytorialnym najwięcej podmiotów działało właśnie na terenie miasta Opola. Szczegóły przedstawia wykres 1.



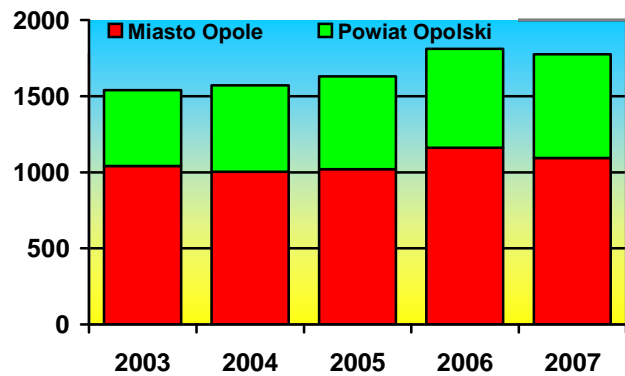
Wykres 1. Liczba podmiotów gospodarczych w województwie opolskim. Dane wg GUS. Stan na 31.12.2008r.

W porównaniu do grudnia 2007 roku nastąpił **wzrost liczby podmiotów o 120 (0,39 %)**. Rok 2008 był kolejnym, w którym wzrost liczby podmiotów gospodarczych, pomimo spadku ich liczby w mieście Opolu o 125. Szczegóły ilustruje wykres 2.

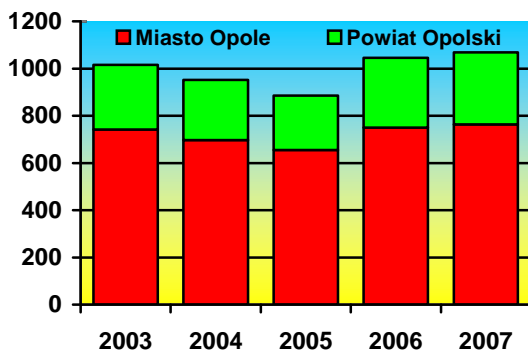


Wykres 2. Liczba podmiotów gospodarczych w Mieście Opolu i w powiecie opolskim w latach 1995-2008.

Analizując dane z lat 2003-2007 możemy również przytoczyć średnie wielkości dynamiki zmian liczby podmiotów gospodarczych. W rozpatrywanym okresie w każdym roku rejestrowało się około 1500-1800 nowych podmiotów gospodarczych (w tym ponad 1000 podmiotów z terenu miasta Opola) Liczby te wykazują słabą tendencję wzrostową (głównie w powiecie opolskim) szczegóły ilustruje wykres 3.



Wykres 3 Liczba nowo rejestrowanych podmiotów w rejestrze REGON w latach 2003-2007.



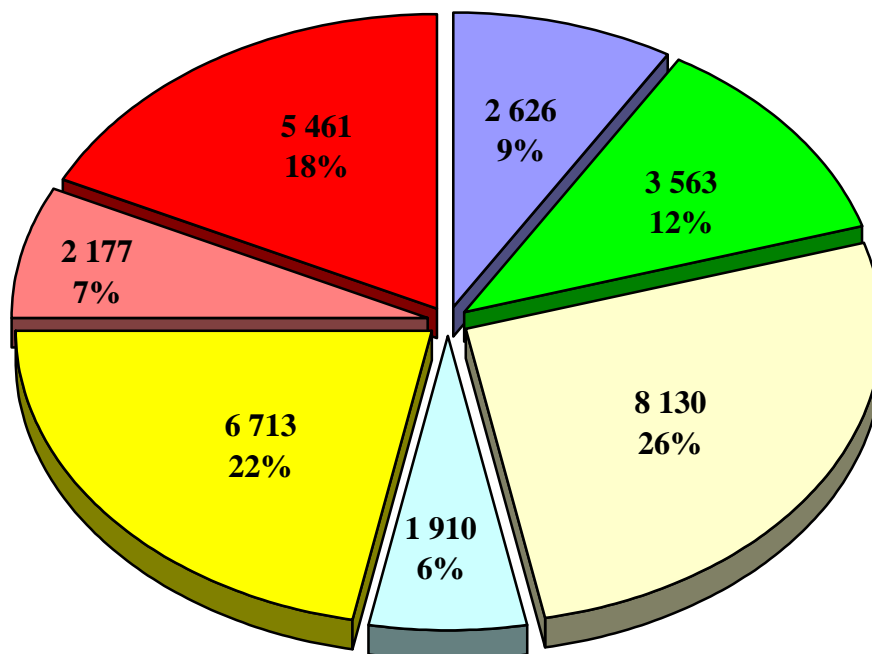
Wykres 4. Liczba podmiotów gospodarczych wyrejestrowanych z rejestru REGON w latach 2003-2007

Jednocześnie z rejestru REGON wyrejestrowywano rocznie około 900-1100 podmiotów (większość – około 600-800 z terenu miasta Opola); liczby te nie wykazują jednak stałej tendencji. Szczegóły ukazano na wykresie 4. Zdecydowaną większość likwidowanych podmiotów (88%) stanowią osoby fizyczne prowadzące działalność gospodarczą.

Porównując podmioty gospodarcze w końcu 2007r. według sekcji PKD obserwujemy, iż na terenie działania Powiatowego Urzędu Pracy w Opolu, największy udział (26 %) stanowią firmy sklasyfikowane w sekcji G (handel, naprawa pojazdów i sprzętu AGD) oraz (22 %) w sekcji K (obsługa nieruchomości, wynajem i usługi związane z prowadzeniem działalności gospodarczej). W dalszej kolejności należy wymienić sekcje: F (budownictwo), D (przetwórstwo przemysłowe), O (działalność usługowa komunalna, społeczna i indywidualna, pozostała), oraz I (transport, gospodarka magazynowa i łączność). Pozostałe sekcje stanowią grupę 18 %. Szczegóły przedstawiono na wykresie 5.

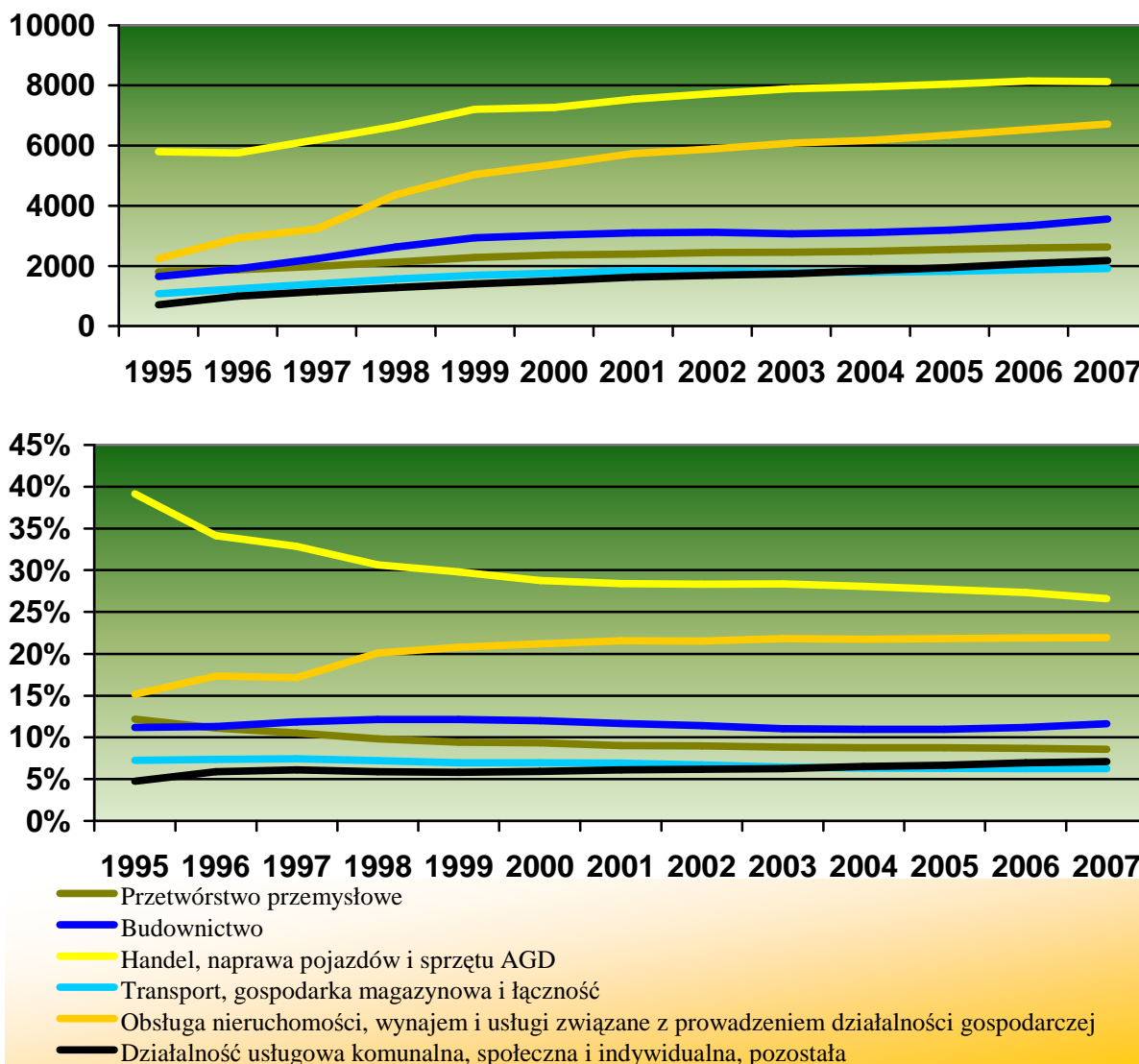
Obserwując poszczególne sekcje nie jest widoczna szczególna dysproporcja wobec danych całego województwa opolskiego (różnica udziałów z reguły nie jest większa niż 10%). Dysproporcje są jednak widoczne porównując udział poszczególnych sekcji PKD dla miasta Opola w zderzeniu z danymi z powiatu opolskiego. Nie sposób jednak uniknąć takich dysproporcji, ze względu na zgoła odmienny charakter obu powiatów. Największy dysonans zaobserwowano w sekcji A (rolnictwo, łowiectwo i leśnictwo), gdzie 711 podmiotów gospodarczych (81%) zlokalizowanych było na terenie powiatu opolskiego, a jedynie 170 – na terenie miasta Opola. Również dużą różnicą odznaczyła się sekcja L (administracja publiczna i obrona narodowa; obowiązkowe ubezpieczenie społeczne i powszechne ubezpieczenie zdrowotne), gdzie na 82 podmioty gospodarcze mające swą lokalizację na terenie miasta Opola, przypadało 188 podmiotów z terenu powiatu opolskiego. Wspomnieć należy jeszcze o sekcji D (przetwórstwo przemysłowe) i F (budownictwo), gdzie widoczny jest nieco większy udział (47%) od przeciętnej (35%) pracodawców mających swą siedzibę

na terenie powiatu opolskiego. W mieście Opolu zdecydowanie więcej podmiotów gospodarczych zakwalifikowano do sekcji J – 76% (pośrednictwo finansowe), K – 79% (obsługa nieruchomości, wynajem i usługi związane z prowadzeniem działalności gospodarczej) i N – 75% (ochrona zdrowia i pomoc społeczna).



- Sekcja D - Przetwórstwo przemysłowe
- Sekcja F - Budownictwo
- Sekcja G - Handel, naprawa pojazdów i sprzętu AGD
- Sekcja I - Transport, gospodarka magazynowa i łączność
- Sekcja K - Obsługa nieruchomości, wynajem i usługi związane z prowadzeniem działaln. gospod.
- Sekcja O - Działalność usługowa komunalna, społeczna i indywidualna, pozostała
- Pozostałe

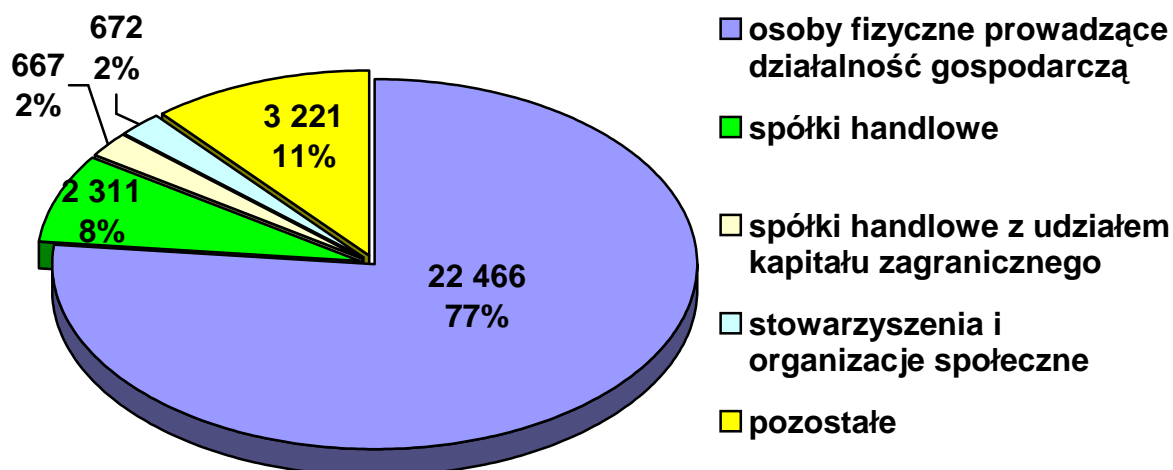
Wykres 5. Liczba i udział podmiotów gospodarczych regionu miasta Opolu i powiatu opolskiego według struktury PKD. Stan na dzień 31.12.2007



Wykres 6. Liczba podmiotów gospodarczych wg sekcji PKD oraz ich udział do ogółu w latach 1995-2007

Analizując dane z okresu ostatnich 13 lat, możemy prześledzić zmiany jakie zaszły w tym okresie w poszczególnych sekcjach PKD. Na wykresie 6 najpierw przedstawiono dane odnośnie liczby podmiotów gospodarczych w poszczególnych sekcjach PKD, a następnie udział podmiotów gospodarczych danej sekcji do ogółu. Widzimy więc, że o ile we wszystkich sekcjach liczba podmiotów gospodarczych wzrastała, to jednak znacznie mniejszy udział w rynku (niż 13 lat temu) stanowią podmioty gospodarcze sekcji G (handel, naprawa pojazdów i sprzętu AGD). Stanowi to niezwykle ciekawą konkluzję, iż chociaż najwięcej podmiotów gospodarczych zgrupowano właśnie w tej sekcji i choć jednocześnie podmiotów tych wciąż przybywa, to jednak ich udział (wobec innych sekcji PKD) słabnie, głównie na rzecz sekcji K (obsługa nieruchomości, wynajem i usługi związane z prowadzeniem działalności gospodarczej).

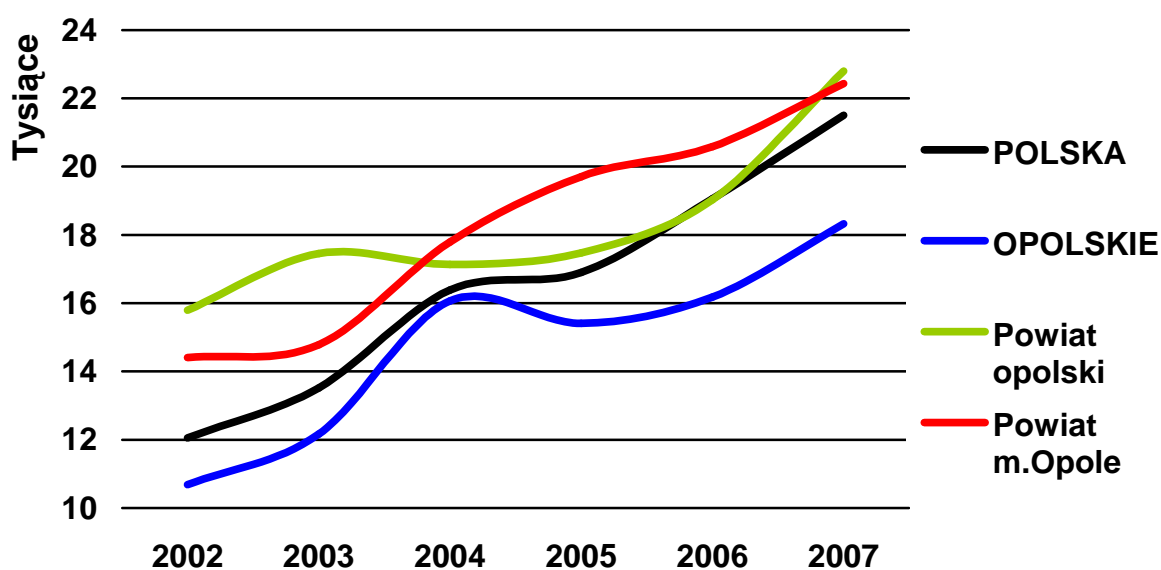
Spośród 30 580 podmiotów gospodarczych (zarejestrowanych na obszarze działania tut. urzędu na koniec grudnia 2007r.), zdecydowaną większość (96% - 29 337 podmiotów) stanowiły jednostki sektora prywatnego. Wśród nich, zdecydowaną większość stanowią osoby fizyczne prowadzące działalność gospodarczą.



Wykres 7. Podmioty gospodarki narodowej zarejestrowane w rejestrze regon z sektora prywatnego według sektorów własnościowych. Stan na dzień 31.12.2007r.

Obserwując dane dot. sprzedanej produkcji przemysłowej (w przeliczeniu na jednego mieszkańca), zauważamy wyraźny wzrost koniunktury w 2004r. i 2006r. w Polsce, szczególnie zaś w 2004r. w województwie opolskim. Rok 2007 był szczególnie pozytywny w powiecie opolskim, co obrazuje się silnym wzrostem produkcji sprzedanej przemysłu (w przeliczeniu na jednego mieszkańca) właśnie w tym roku. Wykres 8 uwidacznia zaś, iż pomimo niższego wskaźnika produkcji sprzedanej przemysłu w województwie opolskim (w porównaniu ze wskaźnikiem krajowym), oba powiaty (opolski i miasta Opola) mają średnią powyżej krajowej.

Wzrost produkcji sprzedanej przemysłu wpłynął na obniżenie poziomu bezrobocia, co zostało zapoczątkowane wyraźnie właśnie z początkiem 2004 roku. Brak natomiast odzwierciedlenia we wzroście liczby podmiotów gospodarczych, nawet w sekcji przetwórstwa przemysłowego. Oznacza to wzrost produkcji podmiotów gospodarczych już istniejących na rynku.



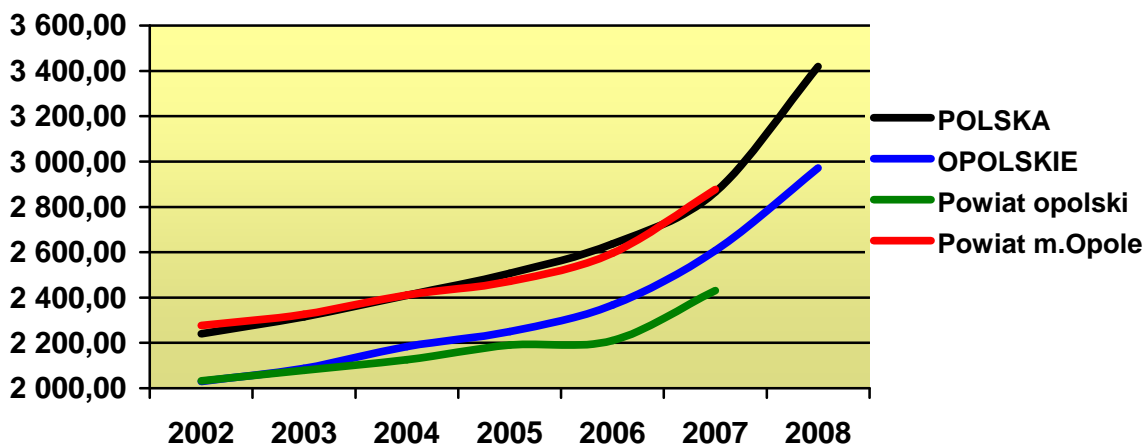
Wykres 8. Produkcja sprzedana przemysłu ogółem na jednego mieszkańca (zł). Dane według GUS.



- **Wynagrodzenie (dane wg GUS)**

Okres ostatnich lat odznaczył się wzrostem wynagrodzenia, szczególnie od momentu wejścia Polski do Unii Europejskiej i wspólnoty krajów EOG. Spowodowało to częściowy odpływ wielu wykwalifikowanych specjalistów z ich dotychczasowych miejsc zatrudnienia. Pracodawcy, w celu zapobieżenia dalszym migracjom zarobkowym, zmuszeni byli do istotnego wzrostu poziomu płac.

Przeciętny miesięczny poziom wynagrodzenia brutto w skali kraju rósł z poziomu 2 239,56 zł w 2002r. do 2 866,04 zł w 2007r. Choć poziom wynagrodzenia w mieście Opolu (2876,99 zł) jest nieco powyżej średniej krajowej, to w powiecie opolskim (2 430,34 zł) jest jednak dużo niższy, porównując przeciętne krajowe wynagrodzenie. W 2007r. przeciętne miesięczne wynagrodzenie brutto w Mieście Opolu stanowiło 100,4% przeciętnego miesięcznego wynagrodzenia w kraju, podczas gdy w 2002r. wynagrodzenie to było wyższe o 1,6% od średniej krajowej. Jeszcze mniejszymi zarobkami cieszyli się mieszkańcy powiatu opolskiego, gdyż tam, z roku na rok, notowany jest jeszcze niższy poziom wynagrodzenia porównując do przeciętnego miesięcznego wynagrodzenia krajowego brutto (spadek z 90,7% w 2002r. do 84,8% w 2007r.). Szczegóły przedstawia wykres 9.

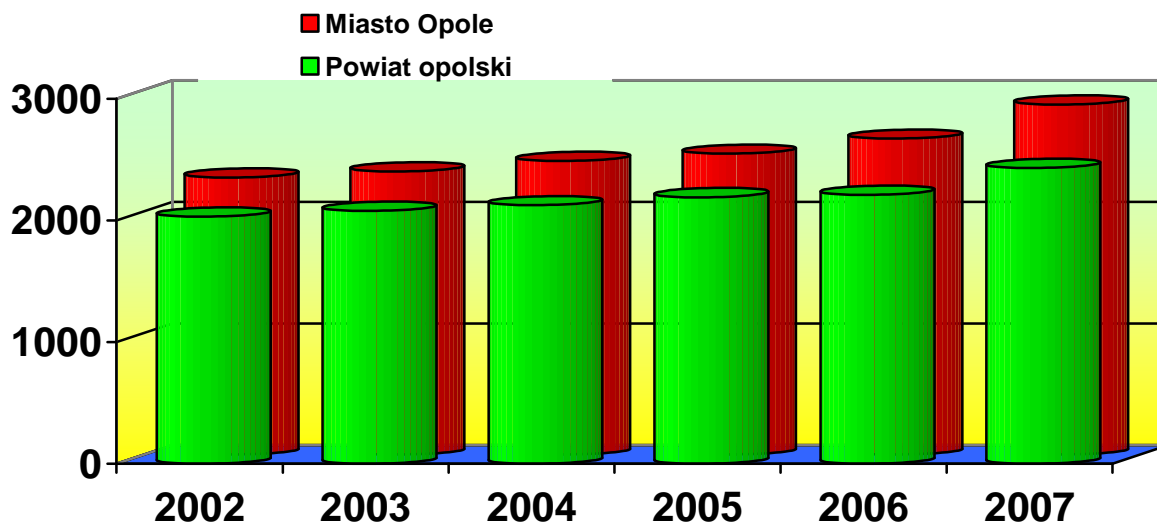


Wykres 9. Wielkość przeciętnego miesięcznego wynagrodzenia brutto w Mieście Opolu, powiecie opolskim, województwie opolskim oraz kraju w latach 2002-2007. Dane dla 2008r. ukazują przeciętne miesięczne wynagrodzenie brutto w sektorze przedsiębiorstw, dostępne jedynie na poziomie kraju i województw.

Porównując dane powiatów w skali kraju warto również przytoczyć fakty, iż choć w województwie opolskim przeciętne miesięczne wynagrodzenie rosło (z poziomu 2 029,99zł w 2002r. do 2 607,45zł w 2007r.), to jednak w skali kraju wzrost ten jest słabszy niż przeciętny (90,6% przeciętnego miesięcznego wynagrodzenia brutto w skali kraju w 2002r. do 90,1% w 2007r.). W 2007r. najwyższym przeciętnym wynagrodzeniem brutto cieszyli się pracownicy powiatu krapkowickiego (3 196,01zł – 111,5% przeciętnego miesięcznego wynagrodzenia krajowego), zaś najniższym – powiatu prudnickiego (2 224,60zł – 77,6% przeciętnego miesięcznego wynagrodzenia krajowego).

Porównując stan z lat 2002-2007 widoczny jest jednak stały wzrost przeciętnego miesięcznego wynagrodzenia brutto, zarówno na terenie Miasta Opolu (z 2 276,22zł w 2002r. do 2 876,99 zł w 2007r.), jak i w powiecie opolskim (z 2 032,28 zł do 2 430,34 zł). Szczegóły ilustruje wykres 10.





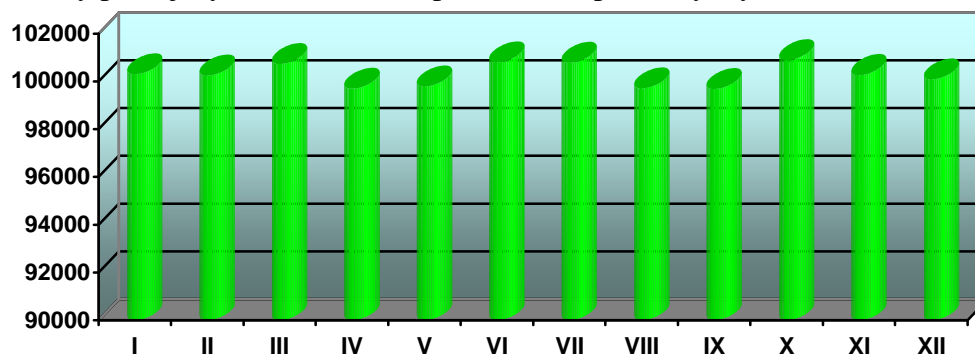
Wykres 10. Przeciętne miesięczne wynagrodzenie brutto w Mieście Opolu i w powiecie opolskim w latach 2002-2007.

## • Pracujący

Wobec zbliżonych wielkości liczby podmiotów gospodarczych, liczba bezrobotnych jest ściśle powiązana z liczbą osób pracujących. Możemy więc obserwować wzrost liczby pracujących w miesiącach w których wystąpił spadek poziomu bezrobocia. Największy wzrost liczby pracujących wystąpił w okresie wakacyjnym (co wiąże się głównie z rozpoczęciem prac sezonowych) a tendencja ta trwała aż do września. W końcu roku wraz z zakończeniem prac sezonowych nastąpił spadek liczby pracujących.

Z Na koniec grudnia 2008r. liczba pracujących na obszarze funkcjonowania PUP Opole wyniosła ponad **100 tys. tj. 30,8%** ogółu pracujących w województwie, z czego w Mieście Opolu 66,2 tys., a w powiecie opolskim blisko 33,9 tys. W porównaniu z grudniem 2006 roku **liczba pracujących zwiększyła się o 758** osób. Dane te uzyskano dzięki przeliczeniom stóp bezrobocia, podawanych przez GUS.

Wahania liczby pracujących w 2008 roku przedstawia poniższy wykres:



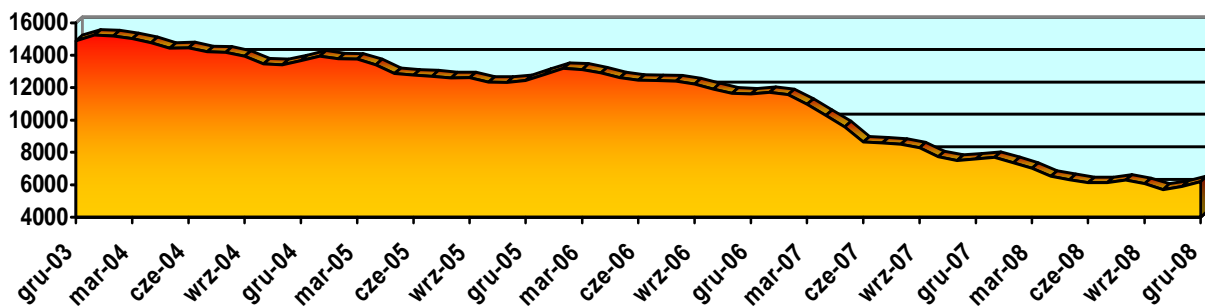
Wykres 11. Liczba pracujących na obszarze funkcjonowania PUP Opole w 2008r. Dane uzyskano z przeliczenia stopy bezrobocia podanej przez GUS.

## II. POZIOM I STOPA BEZROBOCIA

### • *Poziom bezrobocia*

Rok 2008 był kolejnym, w którym kontynuowana była tendencja spadku liczby bezrobotnych, zapoczątkowana w styczniu 2004 roku (szczegóły ilustruje wykres 12). Liczba bezrobotnych zarejestrowanych w Powiatowym Urzędzie Pracy w końcu **grudnia 2008 roku wyniosła 6 194 osoby** w tym 3 596 kobiet i była **niższa aż o 1 393 osoby** w porównaniu do grudnia 2007r. i o **5 423 osoby** w porównaniu do grudnia 2006r.

Spadek poziomu bezrobocia w 2008r. utrzymał podobną dynamikę jak w roku poprzednim. W ciągu ostatnich 10 lat, najniższy poziom bezrobocia rejestrowano w 1998 roku (najniższy był w czerwcu 1998r. – 6194 osoby), jednak w **październiku 2008r.** poziom bezrobocia spadł do poziomu nienotowanego od co najmniej 15 lat, osiągając wartość minimalną **5 709 osób**. Wobec kryzysu gospodarczego, rozwijającego się od końca 2008r. trudno jednak prognozować dalsze zmiany poziomu bezrobocia.

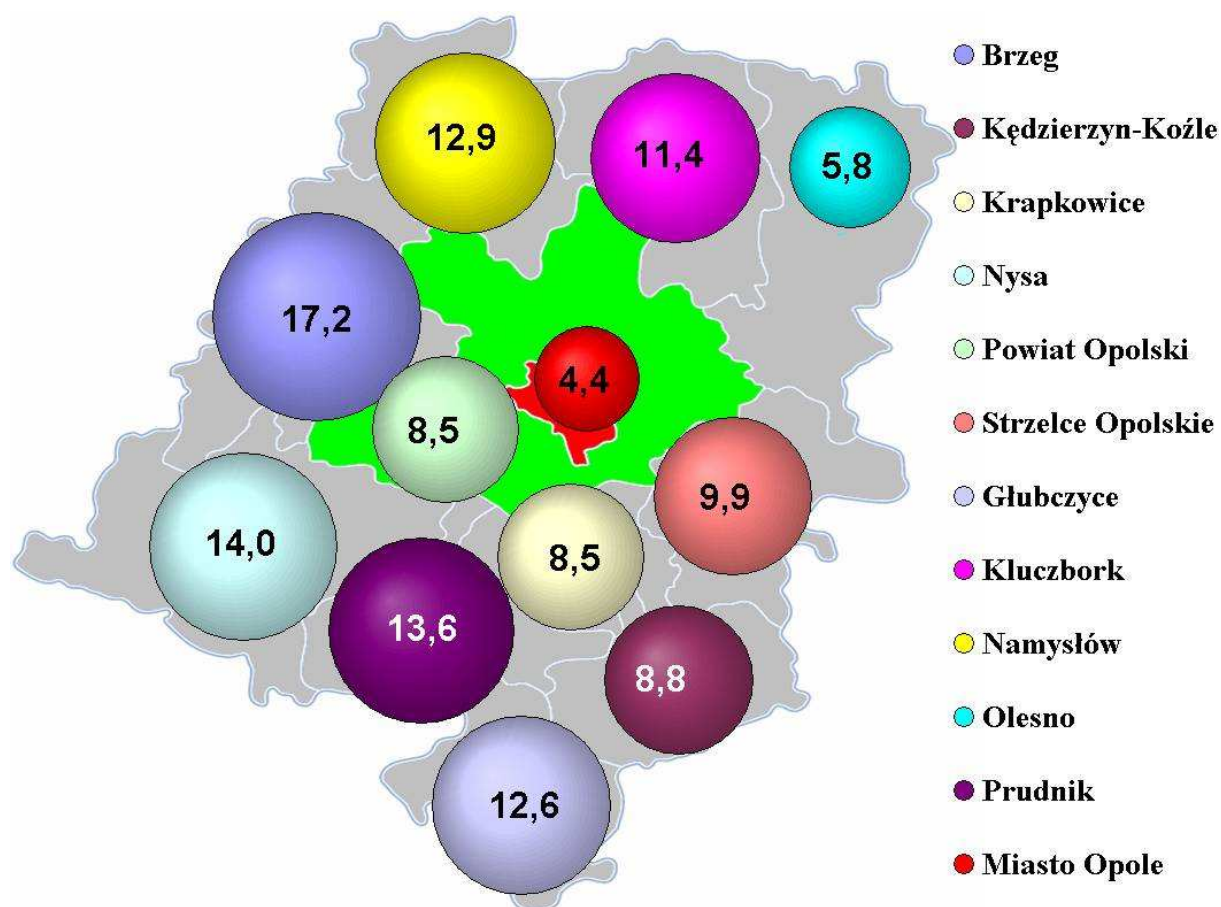


Wykres 12. Liczba bezrobotnych zarejestrowanych w ewidencji PUP Opole w latach 2004-2008.

### • *Stopa bezrobocia*

Stopa bezrobocia, będąca stosunkiem liczby bezrobotnych do liczby osób aktywnych zawodowo, podobnie jak krzywa liczby bezrobotnych w obrębie ostatnich 3 lat, przyjęła ogólną tendencję spadkową. Widoczne są jednak okresowe wahania poziomu stopy bezrobocia – wzrost na początku oraz z końcem roku i spadek w okresie wakacyjnym.

Na koniec grudnia 2008r. w obrębie działania PUP Opole, stopa bezrobocia ukształtowała się na poziomie **5,8%** (w Opolu **4,4%**, a w powiecie opolskim **8,5%**), natomiast w województwie opolskim na poziomie 9,9% (szczegółowe dane dla powiatów województwa opolskiego przedstawiono na wykresie 13). W kraju stopa bezrobocia wyniosła 9,5%. Dla porównania na koniec grudnia 2007r. dla obszaru działań PUP Opole, wynosiła ona 7,1% (w Opolu 5,3%, w powiecie opolskim 9,4%), w województwie zaś 11,9%. *Miasto Opole charakteryzowało się najniższym wskaźnikiem stopy bezrobocia w województwie opolskim.*

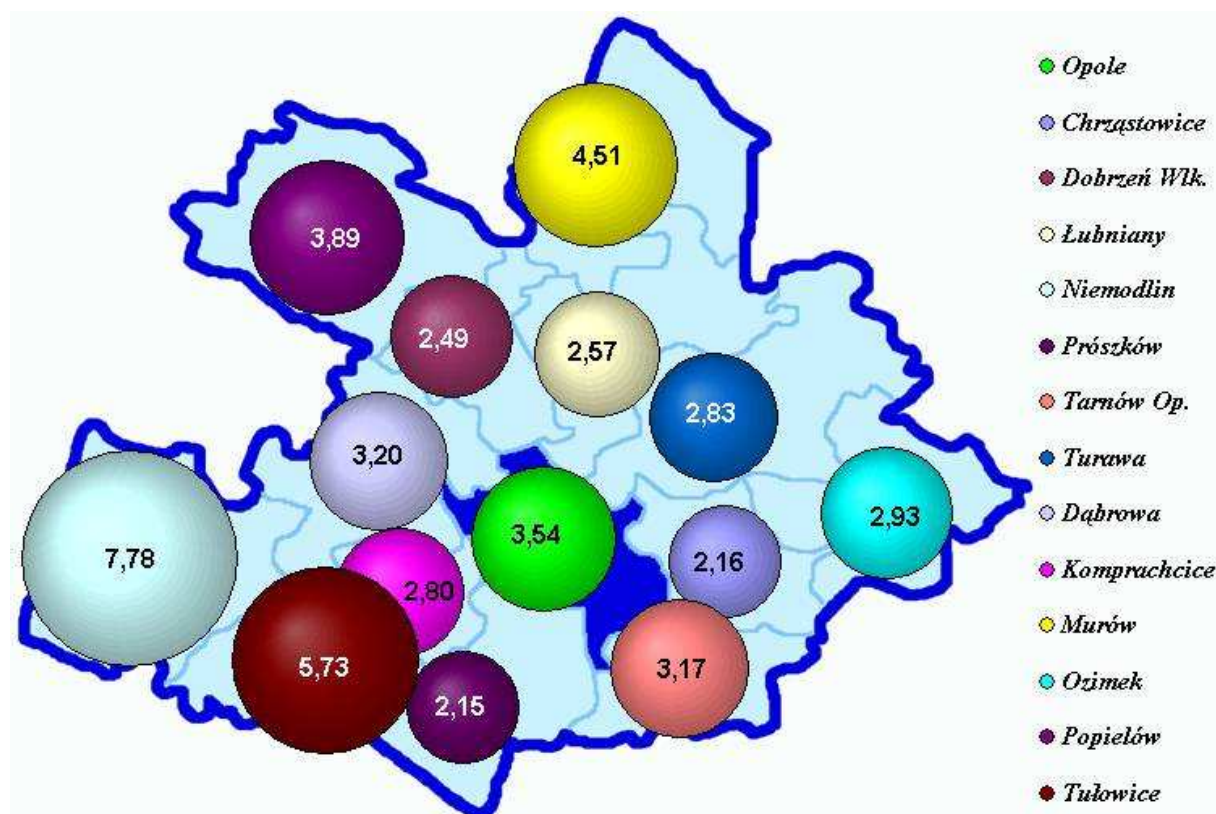


Wykres 13. Stopa bezrobocia w powiatach województwa opolskiego. Stan na dzień 31.12.2008.

- **Wskaźnik natężenia bezrobocia**

Stosunek liczby bezrobotnych do osób w wieku produkcyjnym obrazuje wskaźnik natężenia bezrobocia, który na koniec grudnia 2008r. dla PUP w Opolu, ukształtował się na poziomie **4,0%** (identyczną wartość uzyskał on również w mieście Opolu jak i w powiecie opolskim) i był niższy o **0,3** punktu procentowego w porównaniu do grudnia 2007 roku.

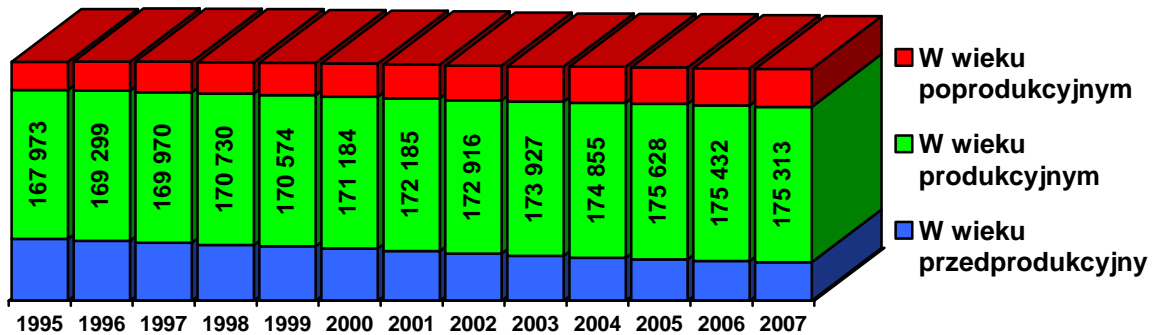
Najwyższy wskaźnik natężenia bezrobocia zanotowano w gminach Tułowice (7,78%) i Niemodlin (5,73%), co jest efektem minionych przekształceń gospodarczych,. W filii tut. urzędu w Niemodlinie, obsługującej mieszkańców tego regionu, zarejestrowanych jest 711 osób bezrobotnych z gminy Niemodlin (w tym 357 osób zamieszkałych na terenie miasta Niemodlin), oraz 216 osób bezrobotnych z gminy Tułowice. Najniższy wskaźnik natężenia bezrobocia (2,15%) osiągnięto w gminie Prószków, skąd zarejestrowanych jest 138 osób tej gminy. Szczegóły ilustruje wykres 14.



Wykres 14. Wskaźnik natężenia bezrobocia w Mieście Opolu oraz na terenie gmin powiatu opolskiego.  
Stan na dzień 31.12.2008.

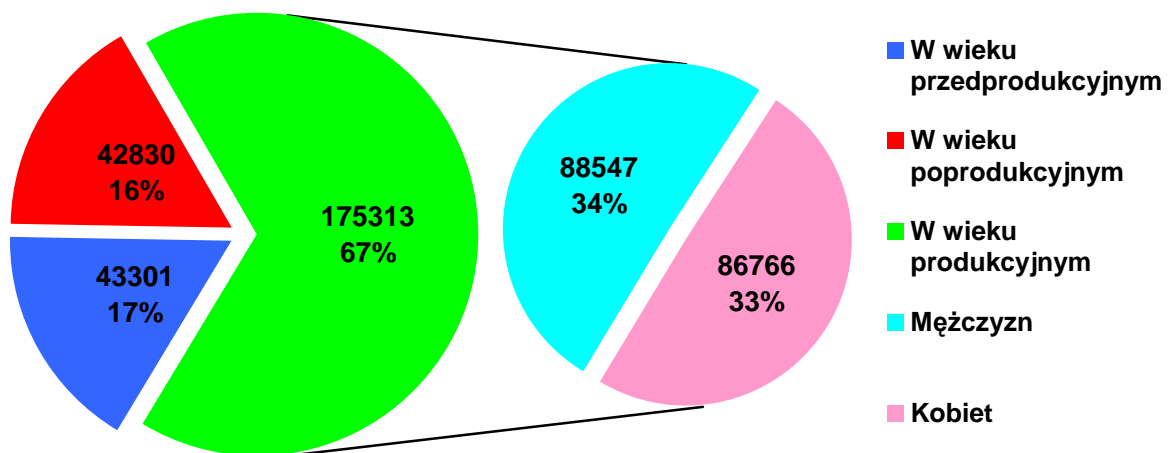
## • Demografia

Aby posiadać pełen obraz opisywanych zależności, niezbędne jest ukazanie również warunków demograficznych, stanowiących tło sytuacji na rynku pracy. Posłużymy się w tym celu danymi dot. liczby ludności w wieku produkcyjnym. Rozumieć przez to będziemy ludność w wieku zdolności do pracy. Dla mężczyzn przyjęto wiek 18-64 lata, dla kobiet – 18-59 lat. Przez ludność w wieku nieprodukcyjnym rozumie się ludność w wieku przedprodukcyjnym, tj. do 17 lat oraz w wieku poprodukcyjnym, tj. mężczyźni - 65 lat i więcej, kobiety - 60 lat i więcej (dane zgodnie z faktycznym miejscem zamieszkania na dzień 31 XII). Według danych (przedstawionych na wykresie 15) w obu obsługiwanych powiatach, pomimo lekkiego spadku liczby ludności ogółem (o 3,0%, z poziomu 269,4 tyś. w 1995r. do 261,4 tyś. w 2007r.), nastąpił wzrost liczby ludności w wieku produkcyjnym (o 4,3%, z poziomu 168,0 tyś. w 1995r. do 175,3 tyś. w 2007r.). Zmiany te (o dynamice większej w powiecie opolskim) spowodowane są głównie spadkiem liczby ludności w wieku przedprodukcyjnym (16,6%), przy jedynie mniejszym wzroście liczby ludności w wieku poprodukcyjnym (16,4%). Na koniec 2007r. ludność w wieku produkcyjnym stanowiła więc 67,1% ogółu stanu ludności.



Wykres 15. Liczba ludności miasta i powiatu opolskiego według wieku produkcyjnego w latach 1995-2007.

Analizując strukturę ludności (według stanu na koniec 2007r.), w obu powiatach zliczono 261 444 osoby (126 748 osób w mieście Opolu i 134 696 osób w powiecie opolskim), wśród których było 175 313 osób w wieku produkcyjnym oraz 86 131 osób w wieku nieprodukcyjnym. Wśród osób w wieku produkcyjnym większość stanowili mężczyźni. Szczegóły przedstawiono na wykresie poniżej.



Wykres 16. Liczba i udział ludności w wieku przedprodukcyjnym, poprodukcyjnym i produkcyjnym (z podziałem na płeć). Stan na dzień 31.12.2007.

### III. CECHY BEZROBOCIA

- *Zwolnienia z przyczyn dot. zakładu pracy*

Zwolnienia grupowe mają miejsce wówczas, gdy u pracodawcy, zatrudniającego co najmniej 20 pracowników, przyczyny niedotyczące pracowników powodują konieczność rozwiązania stosunków pracy w okresie nieprzekraczającym 30 dni i zwolnienie obejmuje co najmniej:

- 10 pracowników, gdy pracodawca zatrudnia mniej niż 100 pracowników,
- 10 proc. pracowników, gdy pracodawca zatrudnia przynajmniej 100, jednak mniej niż 300 pracowników,
- 30 pracowników, gdy pracodawca zatrudnia 300 lub więcej pracowników.

W 2008r. zamiar rozwiązania z pracownikami stosunków pracy z przyczyn niedotyczących pracowników zgłosiło do Powiatowego Urzędu Pracy w Opolu sześciu pracodawców. Byli to pracodawcy, których siedziba mieści się na terenie działania tut. urzędu



lub firmy, z których osoby zwalniane zamieszkują powiat opolski ziemski lub teren miasta Opolu. Faktycznych zwolnień dokonali następujący pracodawcy: RUCH S.A., PKO BANK POLSKI S.A., TELEKOMUNIKACJA POLSKA S.A., którzy łącznie zwolnili 26 osób.

Wśród bezrobotnych pozostających w ewidencji urzędu wg stanu na dzień 31.12.2008r. **5 218 osób poprzednio pracowało**. W liczbie tej znajdują się już tylko **22 osoby** (0,36%) zwolnione z przyczyn dotyczących zakładu pracy i stanowi to najmniejszy udział tej grupy wobec ogółu bezrobotnych ze wszystkich powiatów województwa opolskiego (gdzie udział ten wyniósł średnio 2,1%, przy średniej krajowej 2,8%).

## • *Bezrobotni poniżej 25 roku życia*

Udział osób bezrobotnych do 25 roku życia, które to należą do grupy osób w szczególnie trudnej sytuacji na rynku pracy, nie stanowi już tak dużego problemu jak w latach poprzednich (porównanie przedstawiono na wykresie 17). Notowany jest systematyczny spadek zarówno ich liczby jak i udziału wobec ogółu bezrobotnych. Udział ten podlegał zaś rocznym wahaniom poczynając od najniższego poziomu w lutym – 15,6% do najwyższego we wrześniu – 19,1%. Zjawisko to jest związane bezpośrednio z napływem osób młodych kończących naukę w szkole i rejestrujących się po okresie wakacyjnym.

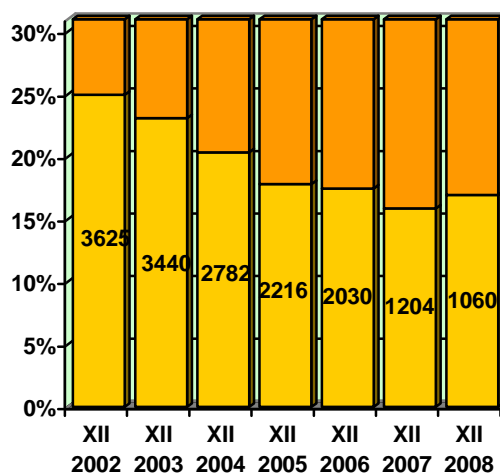
Bezrobotni w wieku poniżej 25 roku życia na koniec grudnia 2008r. stanowili **17,1%** ogółu bezrobotnych (tj. **1060 osób**), z tego **249** bezrobotnych tej grupy to osoby posiadające status długotrwale bezrobotnych.

Udział grupy osób do 25 roku życia, z terenu działania Powiatowego Urzędu Pracy w Opolu, jest **najniższy** w porównaniu do innych powiatów województwa opolskiego (średnio w województwie udział ten wyniósł 20,3%), oraz niższy niż w kraju (w porównaniu do 20,7%). Udział osób tej kategorii wzrósł jednak we wszystkich rozpatrywanych obszarach. Najmniejszy udział bezrobotnych do 25 roku życia notujemy właśnie w mieście Opolu (14,5%) oraz w powiecie opolskim (19,7%), zaś najwyższy w powiecie strzeleckim (28,1%)

Wśród osób do 25 roku życia, będących w ewidencji bezrobotnych w końcu 2008r., największą grupę stanowią osoby z wykształceniem gimnazjalnym lub niższym (312 osób), zasadniczym zawodowym (230 osób) oraz średnim ogólnokształcącym (248 osób). Resztę stanowią osoby z wykształceniem policealnym lub średnim zawodowym (204 osoby), oraz wyższym (66 osób).

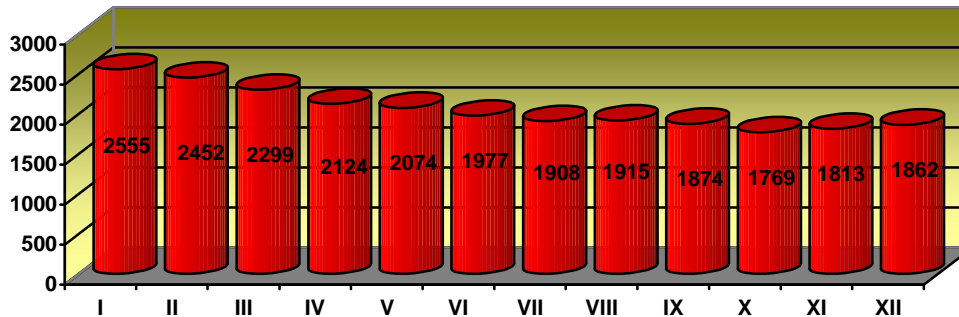
## • *Bezrobotni o niskich kwalifikacjach i bez kwalifikacji zawodowych*

Bardzo niepokojącym zjawiskiem w 2008 roku był utrzymujący się wciąż na wysokim poziomie udział osób bez kwalifikacji zawodowych. Choć udział ten w ciągu roku nieznacznie się obniżył (od 33,3% w styczniu do 30,1% w grudniu), to jednak należy pamiętać, iż grupa ta stanowi wciąż ponad **1/3** ogółu bezrobotnych. W skali województwa,



Wykres 17. Udział bezrobotnych do 25 roku życia wobec ogółu bezrobotnych w latach 2002-2008.

udział ten jest nieco niższy poniżej średniej (33,2%), jednak mieści się w szerokiej rozpiętości wahań poszczególnych powiatów (między 21,9% w powiecie oleskim a 43,4% w powiecie strzeleckim). W skali kraju udział ten wyniósł 29,2%.



Wykres 18. Liczba osób bezrobotnych bez kwalifikacji zawodowych pozostających w ewidencji PUP w kolejnych miesiącach 2008 roku.

Dwie największe grupy bezrobotnych zarejestrowanych pod koniec roku 2008 to osoby posiadające wykształcenie gimnazjalne i poniżej oraz zasadnicze zawodowe, odpowiednio **30,9%** (tj. 1 911 osób) i **26,2%** ogółu bezrobotnych (1 620 osób).

Do osób bez kwalifikacji zawodowych zaliczamy również osoby z wykształceniem średnim ogólnokształcącym, jeśli w żaden inny sposób nie uzyskały kwalifikacji zawodowych. Do grupy 704 osób z wykształceniem średnim ogólnokształcącym, zalicza się aż 372 osoby (52,8%) bez kwalifikacji zawodowych.

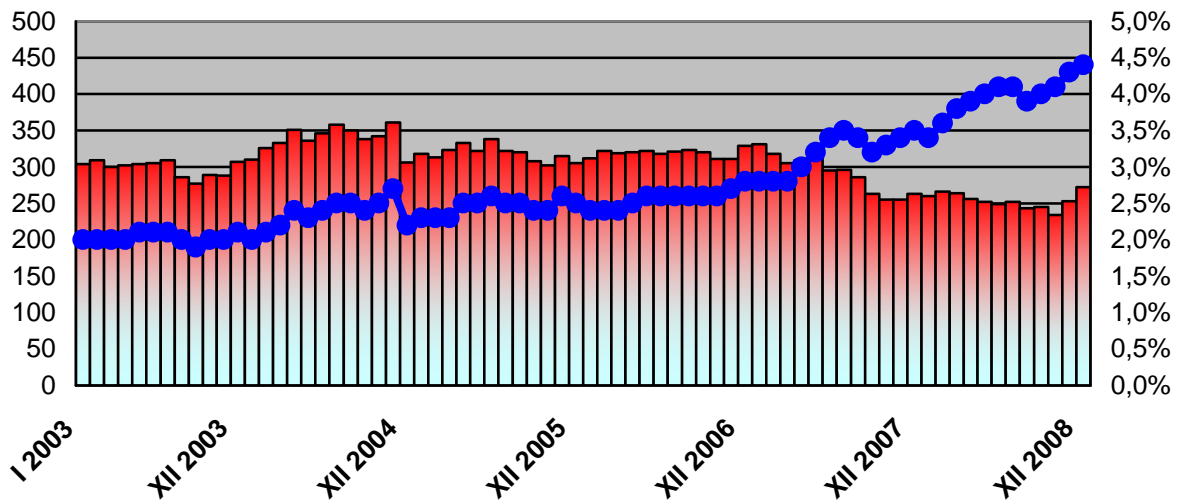
Wymienione wyżej grupy stanowiły łącznie **68,4%** ogółu bezrobotnych, co stanowi wzrost wobec roku 2007 (64,4%) jak i wobec roku 2006 (68,0%).

## • *Bezrobotni niepełnosprawni*

Na koniec grudnia 2008r. w Powiatowym Urzędzie Pracy w Opolu zarejestrowane były **272** osoby niepełnosprawne, co stanowiło **4,4%** ogółu bezrobotnych. Od stycznia do października liczba niepełnosprawnych osób bezrobotnych spadała nieznacznie wahając się (od poziomu 260 osób do poziomu 234 osób), jednak potem zaczęła silnie wzrastać aż do poziomu w końcu roku. Obserwując udział tejże grupy bezrobotnych obserwuje się jednocześnie ich stale rosnący udział, nie notowany w ostatnich 6 latach. Szczegóły liczby bezrobotnych osób niepełnosprawnych (wykres słupkowy) oraz udziału wobec ogółu bezrobotnych (wykres liniowy) przedstawiono na wykresie 19.

Większość osób niepełnosprawnych (41,2%) legitymuje się co najwyżej gimnazjalnym wykształceniem, jest w wieku 45-54 lat (34,2%) i posiada orzeczenie o lekkim stopniu niepełnosprawności (79,8%).



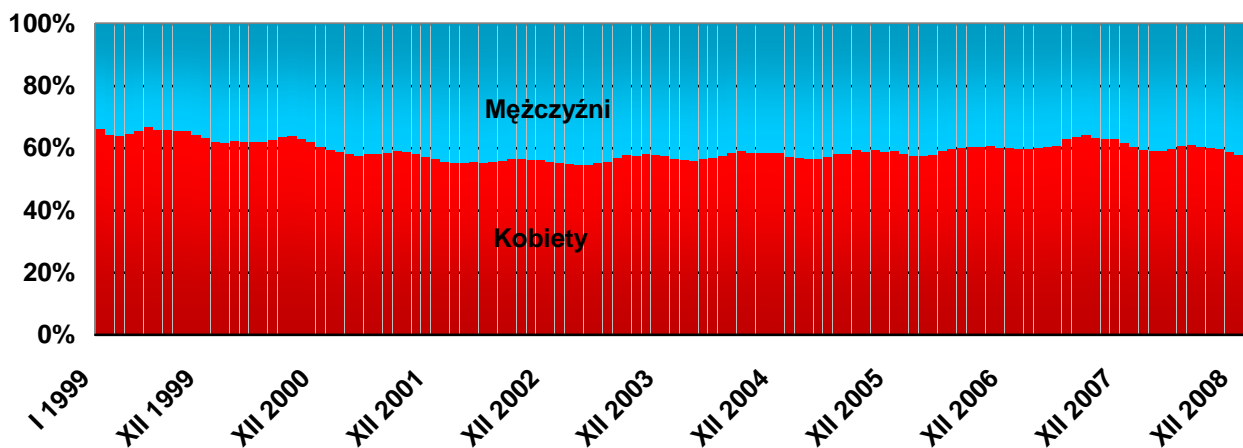


Wykres 19. Liczba (wykres słupkowy) i udział (wykres liniowy) osób niepełnosprawnych w latach 2003-2008.

## • *Bezrobotni według płci*

W rejestrach Powiatowego Urzędu Pracy w Opolu **58,1%** osób bezrobotnych stanowią kobiety. Dysproporcja ta była największa w grudniu 1998 roku (70%) po czym zmalała (do 58%) i odtąd oscyluje na tym poziomie (wahania przedstawiono na wykresie 20). Od 2004 roku notowano jednak powolny wzrost, po czym w 2008r. zaczęła zaznaczać się tendencja spadkowa. W dniu 31.12.2008 wśród 6 194 osób bezrobotnych było **2 598** mężczyzn i **3 596** kobiet.

Porównując udział bezrobotnych kobiet wobec ogółu bezrobotnych w poszczególnych powiatach, to na terenie działań tut. urzędu notowany jest nieznacznie niższy odsetek kobiet niż przeciętnie. W skali województwa największym udziałem kobiet odznaczył się powiat krapkowicki (66,9%), a najniższym powiat nyski (53,7%), przy średniej wojewódzkiej wynoszącej 58,3%. Dla kraju udział ten wyniósł 56,6%.

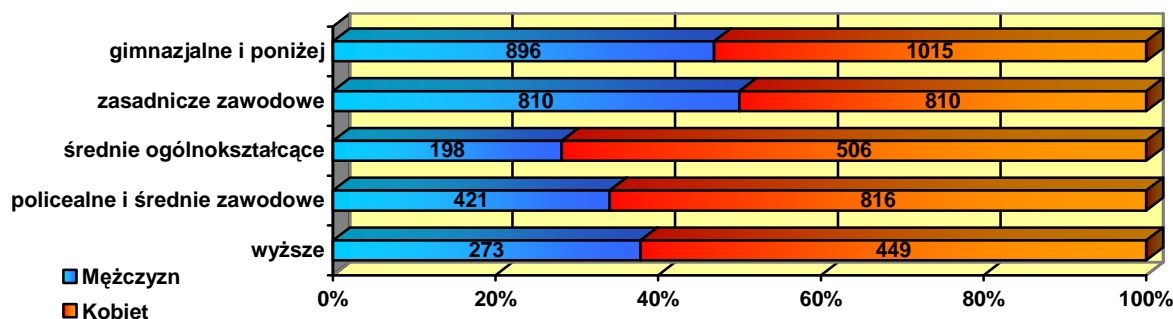


Wykres 20. Podział bezrobotnych według płci w latach 1999-2008.

Podkreślić należy, iż wśród osób bezrobotnych bez doświadczenia zawodowego aż **66,6%** (852 osoby) stanowiły kobiety. Podobnie **64,8%** (852 osoby) długotrwale bezrobotnych stanowią kobiety. Mężczyźni są jednak przeważającą grupą wśród osób bezrobotnych powyżej 50 roku życia, gdzie ich udział stanowił **45%**. Ponadto mężczyźni stanowią **49%** wśród osób niepełnosprawnych.

Znaczne różnice zauważamy też w udziale kobiet wobec ogółu, patrząc na staż pracy. Na trzy osoby, co najmniej 30. letni staż pracy posiada jedynie jedna kobieta, podczas gdy jednocześnie 67 kobiet na 100 osób, nie posiada żadnego stażu pracy.

Dysproporcje wobec płci osób bezrobotnych występują również w porównaniu ich wykształcenia (patrz wykres 21). Największą feminizację zaobserwowano wśród osób z wykształceniem średnim ogólnokształcącym, gdzie udział kobiet wobec ogółu to aż **72%**. Nieco mniejszą przewagę obserwujemy wśród osób z wykształceniem policealnym i średnim zawodowym, gdzie kobiety stanowiły **66%** ogółu. Wśród osób z wykształceniem wyższym nieco poniżej 2/3 ogólnej liczby osób stanowiły kobiety – **62%**. Minimalną różnicę w udziale kobiet wobec ogółu zanotowano wśród osób z wykształceniem zasadniczym zawodowym – **52%** i niższym. Z danych przedstawionych na wykresie wynika, iż kobiety charakteryzują się wyższym wykształceniem niż mężczyźni a jednocześnie ich udział wśród osób bezrobotnych jest większy.

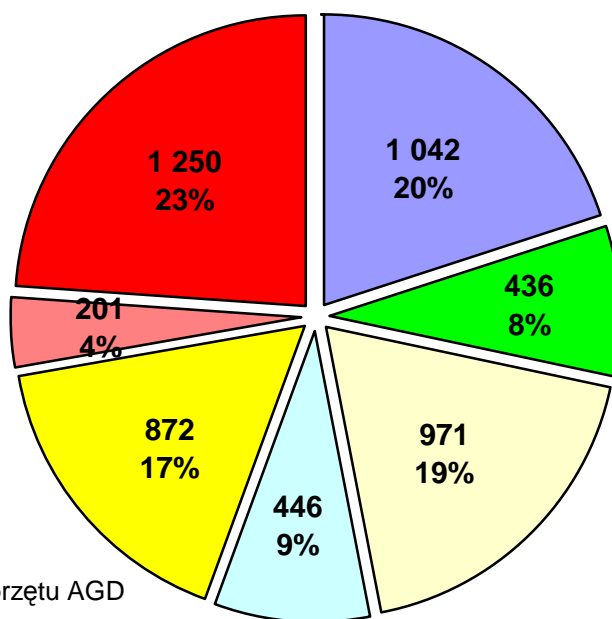


Wykres 21. Udział bezrobotnych według płci i wykształcenia. Stan na 31.12.2008r.

## • *Bezrobotni według ostatniego miejsca pracy*

Spośród grona 6 194 osób bezrobotnych 976 osób dotąd nie pracowało. Analizując strukturę osób bezrobotnych poprzednio pracujących (5 218 osób) według Polskiej Klasyfikacji Działalności ostatniego miejsca pracy zauważamy, iż największą grupę stanowią osoby poprzednio zatrudnione u pracodawców sklasyfikowanych w sektorze D (przetwórstwo przemysłowe), oraz w sekcji G (handel, naprawa pojazdów i sprzętu AGD). W dalszej kolejności należy wymienić sekcję O (działalność usługowa komunalna, społeczna i indywidualna, pozostała), K (obsługa nieruchomości, wynajem i usługi związane z prowadzeniem działalności gospodarczej), F (budownictwo) oraz N (ochrona zdrowia i pomoc społeczna). Szczegóły przedstawia wykres 22.

Większość bezrobotnych (81,4%) zatrudnionych była u pracodawców w sektorze prywatnym, przy czym tendencja ta ma charakter wzrostowy (w porównaniu do 2006r, gdy wyniosło 70,8%). Porównując zaś udziały poszczególnych sekcji wobec zeszłego roku, zauważalne są jedynie małe zmiany. Udział Bezrobotnych pracujących uprzednio w sekcji zwiększył się najbardziej (o 5%) w sekcji O, następnie nieznacznie w sekcjach D i K (o 1%), przy jednoczesnym, nieznacznym zmniejszeniu się udziału w sekcjach F i N (o 1%). Wśród omawianych sekcji, jedynie sekcja G nie zmieniła swojego udziału wobec zeszłego roku.



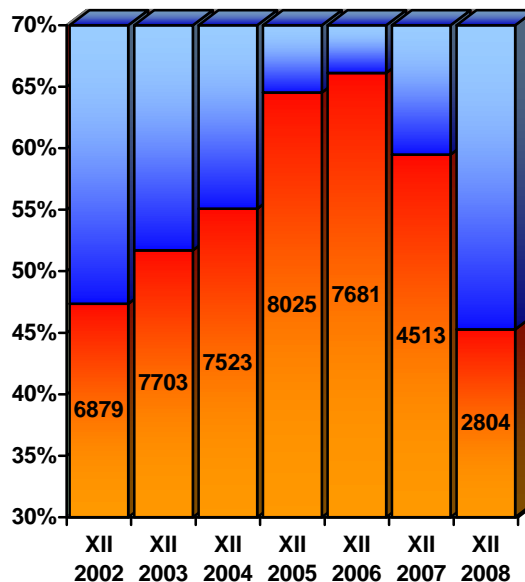
- Sekcja D - Przetwórstwo przemysłowe
- Sekcja F - Budownictwo
- Sekcja G - Handel, naprawa pojazdów i sprzętu AGD
- Sekcja K - Obsługa nieruchomości, wynajem i usługi związane z prowadzeniem działaln. gosp.
- Sekcja O - Działalność usługowa komunalna, społeczna i indywidualna, pozostała
- Sekcja N - Ochrona zdrowia i pomoc społeczna
- Pozostałe

Wykres 22. Liczba bezrobotnych według PKD ostatniego miejsca pracy. Stan na dzień 31.12.2008.

## • Długotrwale bezrobotni

Rok 2008 odznaczył się znacznym spadkiem udziału osób długotrwale bezrobotnych wobec ogółu, przy jednoczesnym spadku ich liczby. Przewaga udziału osób długotrwale bezrobotnych wobec ogółu rosła w latach 2002-2006, po czym w ostatnich 2 latach zaobserwowano spadek ich udziału. Szczegóły przedstawiono na wykresie 23.

Za długotrwale bezrobotne uważamy osoby, które w ciągu ostatnich 24 miesięcy przez okres minimum 12 miesięcy posiadały status osoby bezrobotnej. Według stanu na 31 grudnia 2008 w ewidencji Powiatowego Urzędu Pracy w Opolu pozostawały **2 804 osoby** długotrwale bezrobotne, stanowiąc **45,3%** udziału wobec ogółu bezrobotnych.



Wykres 23. Udział i liczba osób długotrwale bezrobotnych wobec ogółu. Stan w latach 2002-2008.

W grupie tej:

- **55,1%** (1 546 osób) stanowią osoby zarejestrowane w tut. urzędzie powyżej 12 miesięcy;
- **11,4%** (320 osób) to osoby nie posiadające żadnego doświadczenia zawodowego,
- **49,3%** (481 osób) nie posiada żadnego stażu pracy.

Największym udziałem osób długotrwale bezrobotnych w grupach wiekowych odznaczyła się grupa osób w wieku 60-64 lat, gdyż wśród 109 osób tej grupy, aż 78 osób

(71,6%) posiada status długotrwale bezrobotnych. Dodać jednak należy, iż wśród wszystkich osób bezrobotnych w wieku powyżej 45 roku życia, udział osób długotrwale bezrobotnych przekracza poziom 55%. Najniższy odsetek (23,5%) osób długotrwale bezrobotnych notuje się wśród osób w grupie wiekowej 18-24 lat.

Grupując długotrwale bezrobotnych według poziomu wykształcenia, największy ich udział (52,1%) w końcu roku 2008, zaobserwowano wśród osób z wykształceniem gimnazjalnym i niższym, zaś najmniejszy odsetek (33%) wśród osób z wykształceniem wyższym.

Przy średnim udziale osób długotrwale bezrobotnych wobec ogółu na poziomie województwa opolskiego (wynoszącym 47,8%), najniższym odsetkiem osób długotrwale bezrobotnych odznaczył się powiat oleski (40,5%), zaś najwyższym – powiat głubczycki (55,1%). W skali kraju udział ten wyniósł 51,1%.

## • *Osoby z wykształceniem wyższym*

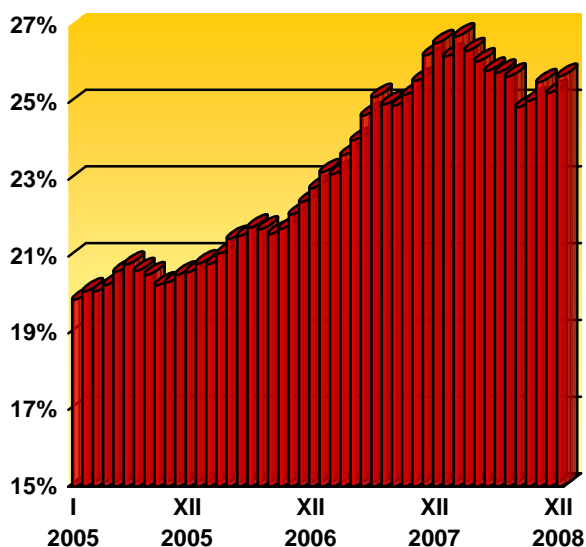
Wobec rosnącej liczby studentów w mieście Opolu dyplomem ukończenia studiów legitymuje się coraz więcej osób. W województwie opolskim **najwięcej** bezrobotnych z wyższym wykształceniem zarejestrowanych było w mieście Opolu (506 osób) co w połączeniu z 216 osobami zamieszkającymi na terenie powiatu opolskiego daje sumę **722 osób**. Stanowi to około **11,7%** wobec ogółu bezrobotnych. Udział ten wzrósł nieznacznie (o 0,8%) w porównaniu do grudnia 2007r. nadal jednak wykazując tendencję wzrostową.

Wśród osób bezrobotnych z wyższym wykształceniem **9,1%** stanowiły osoby do 25 roku życia oraz **33%** osoby powyżej 50 roku życia. Niekorzystnym zaś sygnałem jest fakt, iż prawie **33%** osób tej grupy kwalifikowało się do długotrwale bezrobotnych (choć jednocześnie jest to najniższy udział w porównaniu wobec innych grup wykształcenia). 172 osoby (23,8%) z wykształceniem wyższym nie posiada żadnego doświadczenia zawodowego.

## • *Osoby powyżej 50 roku życia*

Osoby powyżej 50 roku życia znajdują się w szczególnie trudnej sytuacji na rynku pracy. Udział tej grupy stanowił **25,7%** (1 591 osób) wobec ogółu. Ich udział systematycznie wzrastał w latach 2005-2007, po czym ustabilizował się w bieżącym roku, co zilustrowano na wykresie 24. Pomimo ogólnej przewagi udziału kobiet wśród ogółu bezrobotnych (58,1%), w grupie osób powyżej 50 roku życia przeważają mężczyźni (55,3%), co jednak ma bezpośrednie wytłumaczenie we wcześniejszym wieku emerytalnym kobiet.

Powiat grodzki charakteryzował się **najwyższym** udziałem osób bezrobotnych powyżej 50 roku życia (28,5%) w całym województwie opolskim. Średnia dla

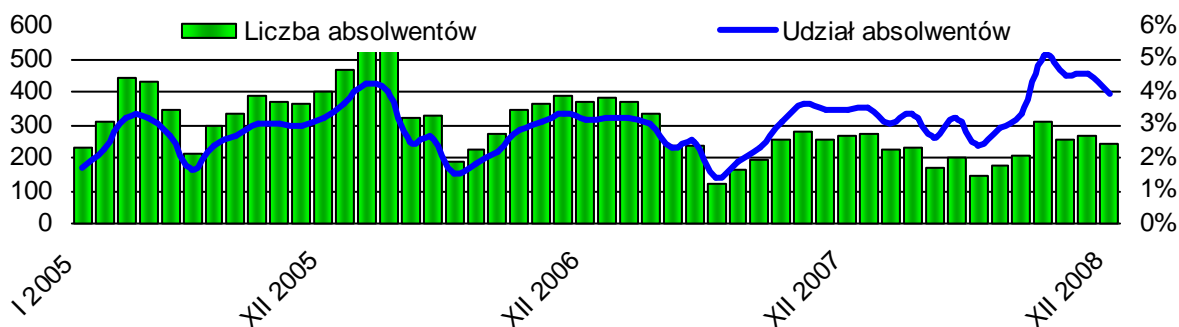


Wykres 24. Udział liczby osób powyżej 50 roku życia do ogółu bezrobotnych, w latach 2005-2008.

województwa opolskiego wyniosła 24,4%, zaś w skali kraju 21,6%. Optymistycznym jest fakt, iż wobec wzrostu udziału osób powyżej 50 roku życia w województwie opolskim (o 0,2%) oraz spadku ich udziału (o 0,1%) w skali kraju, w mieście Opolu spadek ten był znacznie wyraźniejszy (o 1,0%).

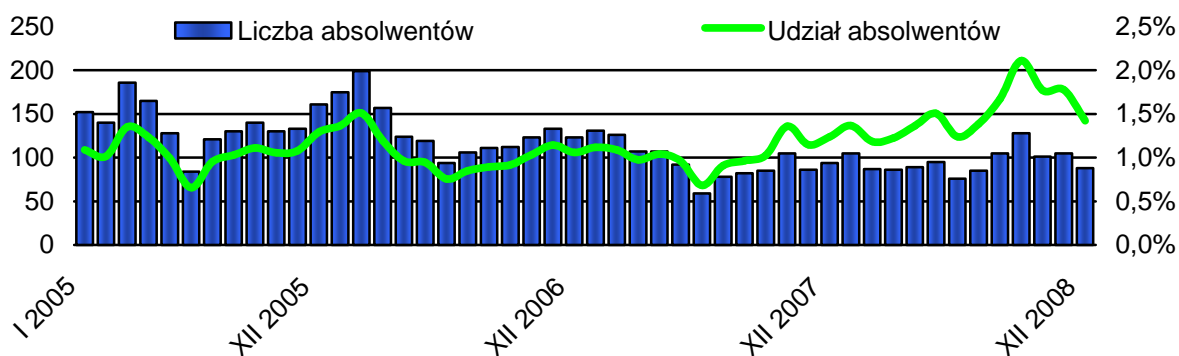
## • Absolwenci

Status „absolwenta” został „zlikwidowany” wraz ze zmianą ustawy w 2004r. i wejściem Polski do UE, odkąd w definicji grupy w szczególnej sytuacji na rynku pracy wyróżniono osoby do 25 lat oraz do 27 lat do roku od dnia ukończenia nauki. Na potrzeby niniejszego opracowania posłużono się właśnie opisem grup wedle ich nowej definicji, nazywając je jednocześnie dla uproszczenia grupą „absolwentów”. Ich liczba ulega znacznym wahaniom rocznym, jednak w ujęciu szerszym wyraża lekki spadek. W grudniu 2008r. w rejestrach tut. urzędu pozostawały **244** osoby do 12 miesięcy od dnia ukończenia nauki, stanowiąc **3,9%** ogółu bezrobotnych. Szczegóły przedstawiono na wykresie 25. Udział ten był niższy niż w kraju (5,3%), pomimo ogólnego wzrostu w 2008r.



Wykres 25. Liczba osób do 12 miesięcy od dnia ukończenia nauki (oraz ich udział do ogółu bezrobotnych) w latach 2005-2008.

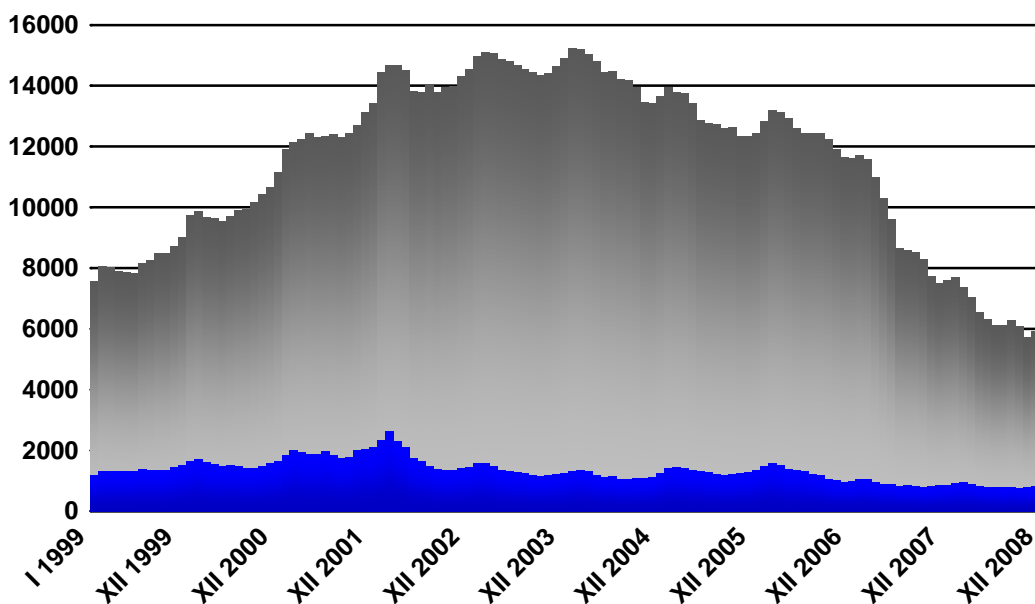
Podobne wahania możemy zaobserwować w liczbie osób, które ukończyły szkołę wyższą (do 27 roku życia). Generalnie liczba zarejestrowanych osób tej grupy jest coraz niższa, jednak ich udział (wobec ogółu bezrobotnych) w 2008r. wyraźnie zwiększył się (wykres 26). Na końcu grudnia 2008r. w rejestrach urzędu pozostawało **88** osób tej grupy, stanowiąc **1,4%** wobec ogółu bezrobotnych. W województwie opolskim udział ten wyniósł średnio 1,2% (dość wysoki udział wystąpił w mieście Opolu – 1,7%, jednak znajduje to wytłumaczenie w znaczeniu miasta jako silnego ośrodka akademickiego). W skali kraju udział ten wyniósł 1,6%.



Wykres 26. Liczba osób, które ukończyły szkołę wyższą, do 27 roku życia (oraz ich udział do ogółu bezrobotnych) w latach 2005-2008.

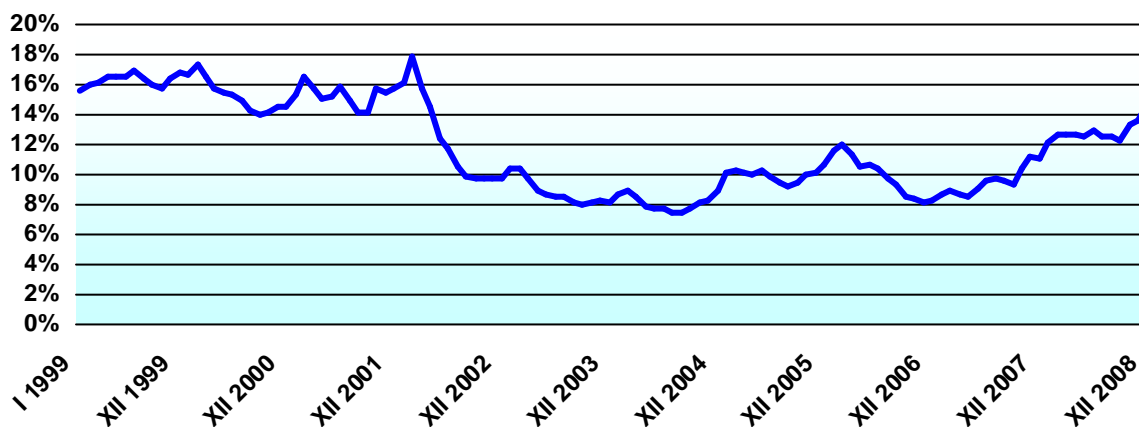
- **Bezrobotni z prawem do zasiłku**

Wzrost liczby osób pobierających zasiłki dla bezrobotnych, nie zawsze idzie w parze z ogólnymi tendencjami dotyczącymi bezrobocia. Na tle poziomu bezrobocia (wykres 27) ukazano stan liczby osób pobierających zasiłki dla bezrobotnych. Widoczne jest, iż pomimo szczytu bezrobocia, przypadającego na lata 2002-2004, spadła liczba osób posiadających prawo do zasiłku dla bezrobotnych. Odtąd tendencje wahań liczby osób pobierających zasiłki dla bezrobotnych i ogółu bezrobotnych, pozostają generalnie zbieżne, wykazując spadek. Od dwóch lat notowany jest jednak wzrost udziału osób z prawem do zasiłku dla bezrobotnych wobec pozostałych osób bezrobotnych.



Wykres 27. Liczba osób z prawem do zasiłku na tle ogółu bezrobotnych w latach 1999-2008.

Na końcu grudnia 2008r. udział liczby osób z prawem do zasiłku dla bezrobotnych wyniósł **14,1%**, przy czym był najwyższym, licząc od 2002r (szczegóły przedstawiono na wykresie 28). Dla porównania, w województwie opolskim udział ten wyniósł średnio 18% (najwyższy w powiecie nyskim – 27,4%, najniższy w powiecie kędzierzyńsko-kozielskim – 11,2%). W skali kraju, prawo do zasiłku w końcu 2008r. posiadało 18,4% bezrobotnych.



Wykres 28. Udział osób z prawem do zasiłku wobec ogółu bezrobotnych w latach 1999-2008.



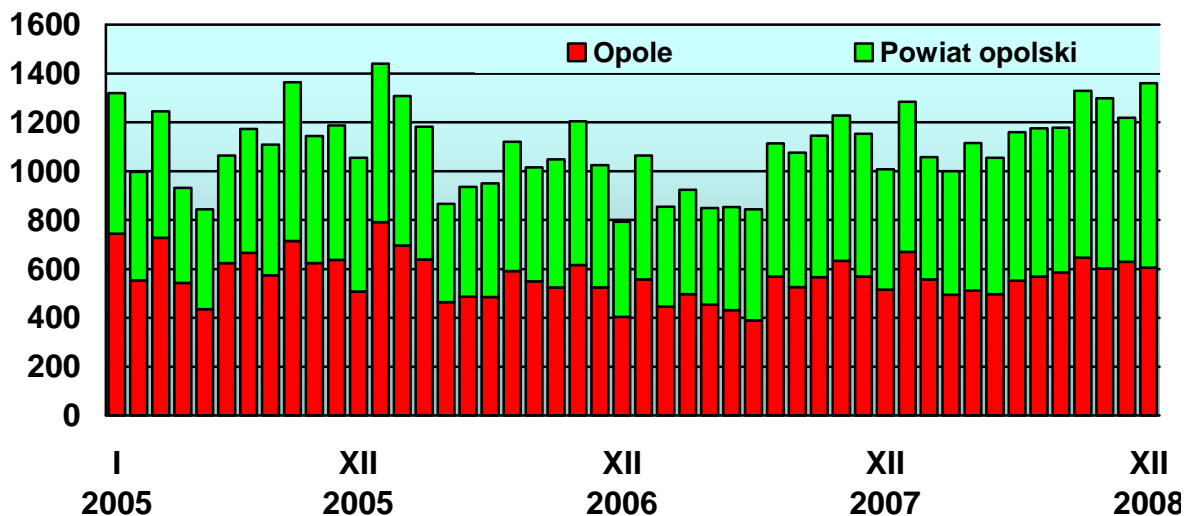
Wśród **917 osób** z prawem do zasiłku:

- **462 osoby** (50,4%) zamieszkiwały na terenie miasta Opola;
- **508 osób** (55,4%) stanowiły kobiety;
- **371 osób** (81,5%) zamieszkiwało na wsi (dotyczy to tylko powiatu opolskiego);
- **96 osób** (7,5%) było w wieku do 25 lat;
- **368 osób** (37,2%) było w wieku powyżej 50 lat;
- **170 osób** (18,5%) nie posiadało kwalifikacji zawodowych.

## • *Napływ bezrobotnych*

W 2008r. zarejestrowanych zostało **14 228 osób** bezrobotnych, co dawało napływ ponad 1000 osób miesięcznie. Zgodnie z wykresem 29 widać, iż napływ jest większy w drugim półroczu, w związku z zakończeniem letnich prac sezonowych oraz nadchodzącym kryzysem gospodarczym. Wśród rejestrujących się osób bezrobotnych:

- **6 920 osób** (48,6%) zamieszkiwało na terenie miasta Opola;
- **7 464 osoby** (52,5%) stanowiły kobiety;
- **4 741 osób** (33,3%) było w wieku do 25 lat;
- **2 606 osób** (18,3%) to osoby w wieku powyżej 50 lat;
- **4 590 osób** (32,2%) posiadało status długotrwale bezrobotnych;
- **11 386 osób** (80,0%) poprzednio pracowało;
- **5 907 osób** (41,5%) zamieszkiwało na wsi;
- **1 630 osób** (11,5%) stanowiły osoby do 12 miesięcy od dnia ukończenia nauki;
- **807 osób** (5,7%) stanowiły osoby, które ukończyły szkołę wyższą do 27 roku życia;
- **889 kobiet** (11,9% ogółu rejestrowanych kobiet) nie podjęło zatrudnienia po urodzeniu dziecka;
- **3 766 osób** (26,5%) nie posiadało kwalifikacji zawodowych;
- **4 066 osób** (28,6%) nie posiadało doświadczenia zawodowego;
- **7 004 osoby** (49,2%) nie posiadały wykształcenia średniego;
- **1 040 osób** (7,3%) samotnie wychowuje co najmniej jedno dziecko do 18 roku życia;
- **233 osoby** (1,6%) nie podjęły zatrudnienia po odbyciu kary pozbawienia wolności;
- **587 osób** (4,1%) posiadało orzeczenie o stopniu niepełnosprawności.



Wykres 29. Liczba rejestrowanych osób bezrobotnych w latach 2005-2008.



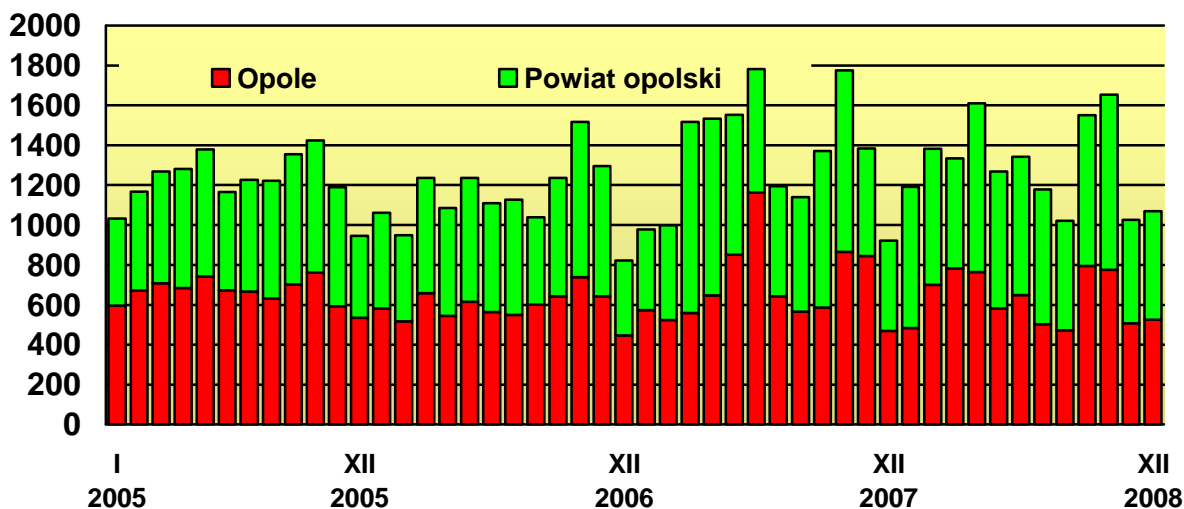
## • Wyłączenia z ewidencji

W 2008r. wyłączono z ewidencji **15 621 osób**, czyli o 516 osób mniej niż w roku poprzednim (graficzną ilustrację danych przedstawiono na wykresie 30). Głównymi przyczynami wyłączeń z ewidencji bezrobotnych były:

- **podjęcia pracy – 5 123 osoby** (32,8%), z tego:
  - **2 598 osób** (50,7% podjęć pracy) z miasta Opola;
  - **2 765 osób** (53,6% podjęć pracy) stanowiły kobiety;
  - **1 164 osoby** (22,7% podjęć pracy) były w wieku do 25 lat;
  - **803 osoby** (15,7% podjęć pracy) to osoby w wieku powyżej 50 lat;
  - **1 553 osoby** (30,1% podjęć pracy) posiadały status długotrwale bezrobotnych;
  - **4 384 osoby** (85,6% podjęć pracy) przed okresem bezrobocia także pracowały;
  - **1 975 osób** (38,6% podjęć pracy) zamieszkiwało na wsi;
  - **447 osób** (8,7% podjęć pracy) były w okresie do 12 miesięcy od dnia ukończenia nauki;
  - **264 osoby** (5,2% podjęć pracy) które ukończyły szkołę wyższą do 27 roku życia;
  - **288 kobiet** (10,4% ogółu kobiet które podjęły pracę) które uprzednio nie podjęły zatrudnienia po urodzeniu dziecka;
  - **1 021 osób** (19,9% podjęć pracy) bez kwalifikacji zawodowych;
  - **1 191 osób** (23,2% podjęć pracy) bez doświadczenia zawodowego;
  - **2 236 osób** (43,6% podjęć pracy) bez wykształcenia średniego;
  - **380 osób** (7,4% podjęć pracy) samotnie wychowujących co najmniej jedno dziecko do 18 roku życia;
  - **30 osób** (0,6%) które po odbyciu kary wolności nie podjęły zatrudnienia;
  - **145 osób** (2,8%) niepełnosprawnych;
- **niepotwierdzenia gotowości do pracy – 3 898 osób** (25,0%).

Wśród osób wyłączonych z ewidencji:

- **7 543 osoby** (48,3%) zamieszkiwało na terenie miasta Opola;
- **8 572 osoby** (54,9%) stanowiły kobiety;
- **3 873 osoby** (24,8%) były w wieku do 25 lat;
- **3 030 osób** (19,4%) to osoby w wieku powyżej 50 lat;
- **6 299 osób** (40,3%) posiadały status długotrwale bezrobotnych.



Wykres 30. Liczba wyłączeń bezrobotnych z ewidencji w latach 2005-2008.

## IV. USŁUGI I INSTRUMENTY RYNKU PRACY

### • *Poradnictwo zawodowe*

Korzystna sytuacja na rynku pracy w 2008 roku, a także duże zaangażowanie finansów w realizację aktywnych form pomocy klientom PUP w Opolu przełożyły się na priorytety działań podejmowanych przez doradców zawodowych. Podstawowe zadanie realizowane przez pracowników Referatu Poradnictwa Zawodowego było nakierowane na wspomaganie osób bezrobotnych w świadomym wyborze kierunków doskonalenia zawodowego, zmiany kwalifikacji zawodowych poprzez dostarczanie wiedzy zawodoznawczej, a także dostarczanie istotnych informacji przed podjęciem decyzji o samozatrudnieniu. Skupiono się również na wsparciu psychologiczno – doradczym osób powyżej 50 roku życia w powrocie na rynek pracy.

Zmieniająca się struktura bezrobotnych - stale zwiększająca się liczba osób z grup defaworyzowanych, a w szczególności długotrwale bezrobotnych, osób, które utraciły dotychczasowe kwalifikacje bądź ich nie posiadały - generowała konieczność pracy doradczej w odpowiednio wydłużonym czasie. Stąd rok 2008 był okresem pogłębionej pracy z klientem, wymagającej kilkukrotnych spotkań w celu prawidłowego zdiagnozowania możliwości ponownego powrotu na rynek pracy.

W 2008 roku doradcy zawodowi wsparli swą pomocą łącznie **3054** osoby.

➤ Z **indywidualnej porady** zawodowej skorzystały **1962** osoby.

Klientom indywidualnym, zgodnie ze standardami pracy doradcy, udzielano pomocy w wyborze zawodu, zmianie kwalifikacji, podjęciu lub zmianie zatrudnienia. Możliwe to było po rozpoznaniu aktualnej sytuacji zawodowej i osobistej klientów, ich preferencji i oczekiwań zawodowych oraz skonfrontowaniu tych informacji z wymogami zawodów i możliwościami lokalnego rynku pracy. W przypadku ograniczeń zdrowotnych konsultowano możliwości zawodowe osób bezrobotnych z lekarzem medycyny pracy (na badania lekarskie skierowano 47 klientów Referatu PZ).

➤ W ramach **poradnictwa grupowego** zorganizowano 10 warsztatów dla **93** osób (w tym 6 osób nie zarejestrowanych w PUP).

Zajęcia adresowane były przede wszystkim do dwóch grup klientów:

- *osób powyżej 50 roku życia (warsztaty pn. „Mój wiek-mój atut”),*
- *kobiet, które z uwagi na wychowywanie dzieci posiadają długą przerwę w aktywności zawodowej.*

W trakcie zajęć uczestników wspomagano w lepszym poznaniu i zrozumieniu siebie, odkrywaniu własnych umiejętności, mocnych stron, wartości, predyspozycji i możliwości zawodowych.

➤ Z **informacji zawodowej** świadczonej w **formie indywidualnej** skorzystało **208** osób, które przy wsparciu doradców oraz użyciu multimediiów pozyskiwały wiedzę o ofertach pracy, pracodawcach, zawodach, dalszej edukacji. W celu ułatwienia kontaktów osób bezrobotnych z pracodawcami założono i udostępniono klientom Referatu skrzynkę e-mailową.

➤ Grupową informacją zawodową objęto w ramach 58 spotkań 638 osób (w tym 1 nie zarejestrowana w PUP):

- „*Moje kwalifikacje, mój zawód*” - zajęcia te służyły dostarczeniu wiedzy o wybranych zawodach, a w szczególności zadaniach i czynnościach roboczych, ich materialnych i społecznych środowiskach pracy, wymaganiach fizycznych, zdrowotnych i psychologicznych, w celu podejmowania właściwych decyzji edukacyjnych i zawodowych,
- „*Samodzielność w poszukiwaniu pierwszej pracy*” – zajęcia informacyjne dla osób do 25/27 roku życia, rejestrujących się w urzędzie pracy po raz pierwszy, dostarczające wiedzę o zakresie usług świadczonych przez urząd pracy, sytuacji na rynku pracy oraz zasadach planowania kariery zawodowej,
- „*Informacja inspiracją do działania*” – zajęcia dla osób długotrwale bezrobotnych aktualizujące wiedzę o formach wsparcia klientów PUP w Opolu, lokalnym rynku pracy, zawodach, możliwościach kształcenia i szkolenia, ale także służące rozpoznaniu barier utrudniających podjęcie zatrudnienia.

Ponadto w ramach współpracy z partnerami rynku pracy:

- zrealizowano spotkanie informacyjne dla **50** rodziców uczniów klasy trzeciej Publicznego Gimnazjum w Turawie dotyczące zasad planowania kariery zawodowej,
- przeprowadzono wykład dla **46** studentów Uniwersytetu Opolskiego dotyczący metod aktywizacji osób bezrobotnych, sytuacji na opolskim rynku pracy oraz możliwości zatrudnienia absolwentów wyższych uczelni, w ramach seminarium pn. „Pracownika masz prawo wiedzieć”.

➤ Doradcy zawodowi mając świadomość wpływu dobrego przygotowania do aktywnego poszukiwania pracy na szanse zatrudnieniowe zorganizowali w 2008 roku **7 warsztatów aktywizacyjnych** dla **46** osób oraz jedną edycję szkolenia Klub Pracy, w której uczestniczyło **11** osób.

W roku 2008 kontynuowano współpracę z jednostkami samorządu terytorialnego w zakresie aktywizacji mieszkańców Opola i powiatu opolskiego poprzez funkcjonowanie partnerskich Klubów Pracy (Niemodlin, Popielów, Opole, Dobrzeń Wielki, Komprachcice). Pracowali w nich Liderzy przygotowani i przeszkoleni przez PUP, wspierani merytorycznie przez doradców zawodowych. Przeprowadzili oni łącznie 11 edycji szkolenia *KP* dla 88 osób oraz 6 kilkudniowych warsztatów aktywizacyjnych dla 40 osób bezrobotnych.

➤ W zakresie **współpracy z pracodawcami** udzielono pomocy 5 pracodawcom przy doborze kandydatów do pracy na oferty pracy na otwartym rynku pracy oraz do pracy subsydiowanej. Jednocześnie udzielono w ten sposób wsparcia osobom długotrwale bezrobotnym, zagrożonym wykluczeniem społecznym, posiadającym orzeczenie o stopniu niepełnosprawności.

Na mocy Porozumienia pomiędzy Powiatowym a Wojewódzkim Urzędem Pracy w Opolu prowadzono współpracę z Centrum Informacji i Planowania Kariery Zawodowej dotyczącą wsparcia doradczego osób bezrobotnych – klientów PUP. Do doradców CiPKZ skierowano 530 osób bezrobotnych, z czego w zajęciach grupowych i indywidualnych uczestniczyło ostatecznie 258 osób.

Wspólnie z doradcami CiPKZ zrealizowano seminarium pn. *Poradnictwo zawodowe wobec niepełnosprawności*, a także spotkanie dotyczące wypracowania jednolitej dokumentacji usług poradnictwa zawodowego, informacji zawodowej i pomocy w aktywnym poszukiwaniu pracy.

Doradcy zawodowi uczestniczyli w minionym roku w targach pracy, promując usługi Powiatowego Urzędu Pracy w Opolu, dostarczając informacji o sytuacji na lokalnym rynku pracy oraz planowaniu drogi zawodowej.

## • *Pośrednictwo Pracy*

W 2008r. Powiatowy Urząd Pracy w Opolu posiadał w dyspozycji największą na przestrzeni wszystkich lat działalność liczbę ofert pracy – **16 618**.

Liczba ofert pracy wpływająca comiesięcznie z wyszczególnieniem miesięcy:

- styczeń 2008r. - 1302 oferty pracy
- luty 2008r. - 872 oferty pracy
- marzec 2008r. - 1109 ofert pracy
- kwiecień 2008r. - 1696 ofert pracy
- maj 2008r. - 1553 oferty pracy
- czerwiec 2008r. - 1501 ofert pracy
- lipiec 2008r. - 1731 ofert pracy
- sierpień 2008r. - 1927 ofert pracy
- wrzesień 2008r. - 1773 oferty pracy
- październik 2008r. - 1436 ofert pracy
- listopad 2008r. - 941 ofert pracy
- grudzień 2008r. - 777 ofert pracy

Z uwagi na to, iż oferty pracy były popularyzowane poprzez:

- ogólnodostępną bezpłatną infolinię – 0-800-88-11-22;
- system sms – wysyłanie informacji o aktualnych ofertach pracy i spotkaniach z pracodawcami;
- stronę internetową tut. urzędu;
- stronę internetową Wojewódzkiego Urzędu Pracy w Opolu;
- portal internetowy e-puls;
- publikacje na łamach prasy - edycje poniedziałkowego dodatku Nowej Trybuny Opolskiej „Praca”

skutkowało to brakiem sformalizowanej, udokumentowanej efektywności działań pośrednictwa pracy w zakresie podjęć pracy za pośrednictwem urzędu. Stosowane formy dystrybucji ofert pracy, zarówno w skali powiatu, województwa, a nawet kraju cieszą się dużym zainteresowaniem wśród pracodawców, jak i osób poszukujących pracy. Ponadto posiadane w dyspozycji oferty pracy wzbudzają zainteresowanie nie tylko wśród osób zarejestrowanych w tut. urzędzie, ale także aktualnie pracujących zainteresowanych zmianą pracy lub zagrożonych jej utratą.

Z powodu podjęcia pracy na przestrzeni 2008r. wyrejestrowanych zostało **5 123 osoby** (z terenu miasta Opola – 2 598 osób, z terenu powiatu opolskiego – 2 525 osób), z tego w ramach:

- **robót publicznych – 168 osób,**
- **prac interwencyjnych – 23 osoby,**
- **refundacji pracodawcy kosztów wyposażenia i doposażenia stanowiska pracy dla skierowanego bezrobotnego – 120 osób,**
- **dotacji na rozpoczęcie działalności gospodarczej – 493 osoby.**

Ponadto osoby bezrobotne kierowano m.in. na:

- staż - 989 osób,
- przygotowanie zawodowe – 404 osoby,
- prace społecznie użyteczne – 1 331 osób.

W urzędzie odbyło się **96** spotkań rekrutacyjnych z udziałem pracodawców i **1237** osób bezrobotnych:

	Ilość spotkań	Liczba bezrobotnych uczestników
<b>I kwartał 2008</b>	26	422
<b>II kwartał 2008</b>	24	264
<b>III kwartał 2008</b>	24	227
<b>IV kwartał 2008</b>	22	324
<b>Razem</b>	<b>96</b>	<b>1237</b>

Na przestrzeni 2008 roku pośrednicy pracy **osobiście dotarli do 406 pracodawców**.

W 2008r. pośrednictwo pracy rejestrowało oświadczenia pracodawców o zamiarze powierzenia wykonywania pracy cudzoziemcowi – obywatelowi Białorusi, Rosji lub Ukrainy na warunkach określonych w § 2 pkt.27 rozporządzenia MPIPS z dnia 30 sierpnia 2006r. w sprawie wykonywania pracy przez cudzoziemców bez konieczności uzyskania zezwolenia na pracę. Do 31.12.2008r. zarejestrowano **1786** oświadczeń. Najwięcej oświadczeń dotyczyło obywateli Ukrainy.

Pośrednicy pracy wraz z doradcami zawodowymi organizowali stoiska i reprezentowali urząd na Tagach pracy i imprezach promocyjnych, m.in.:

- **Targi Pracy w Kraju i Za Granicą** przygotowane przez opolski oddział Gazety Wyborczej dnia 31.03.2008r.,
- **Opolskie Targi Pracy** zorganizowane przez Wojewódzki Urząd Pracy w Opolu w ramach projektu *Opolskie-tutaj zostaję* dnia 07.04.2008r.,
- **Targi Przedsiębiorczości** zorganizowane przez Opolskie Studenckie Forum Business Center Club w ramach Festiwalu Przedsiębiorczości „BOSS” dnia 08.04.2008r.,
- **Targi Edukacji i Pracy** realizowane pod hasłem „Twoja kariera w Twoich rękach”, zorganizowane przez OWK OHP w Opolu w dniu 29.05.2008r.,
- **Giełda Pracy dla Osób Niepełnosprawnych** zorganizowana przez Powiatową Społeczną Radę do Spraw Osób Niepełnosprawnych przy Prezydencie Miasta Opola w dniu 27.06.2008r.,
- **Europejskie Targi Informacyjne „Nauka i praca za granicą”** zorganizowane przez Europejskie Służby Zatrudnienia Powiatowego i Wojewódzkiego Urzędu Pracy w Opolu w dniu 20.11.2008r.

Na wszystkie imprezy targowe Powiatowy Urząd Pracy przygotowywał stoiska z ofertami pracy zarówno w kraju jak i za granicą, informacjami i ulotkami na temat usług urzędu skierowanych do sektora absolwentów oraz poradami dotyczącymi przygotowania dokumentów aplikacyjnych (CV, list motywacyjny) i przygotowania do rozmowy kwalifikacyjnej.



Dnia **31.01.2008r.** Powiatowy Urząd Pracy w Opolu, we współpracy z Wojewódzkim Urzędem Pracy, Opolską Izbą Gospodarczą i CTC Polska Sp. z o.o. zorganizował spotkanie informacyjne dla pracodawców pod tytułem „**Zasady zatrudniania cudzoziemców na terenie Rzeczypospolitej Polskiej** – obowiązujące przepisy i procedury”.

Dnia **12.03.2008r.** Powiatowy Urząd Pracy w Opolu, we współpracy z firmą CTC Polska Sp. z o.o. projektodawcą projektu: „Urząd pracy partnerem dla pracodawców – modernizacja systemu współpracy publicznych służb zatrudnienia z pracodawcami”, zorganizował Meeting Partnerski z pracodawcami. Spotkanie było realizowane w ramach kampanii „**Dzień Otwartych Drzwi**” mającej w założeniu przybliżyć pracodawcom najefektywniejszego modelu współpracy przedsiębiorców z urzędem, kształtowanie partnerskiego wizerunku urzędu pracy wobec pracodawców, a także podniesienie świadomości pracodawców na temat usług oferowanych przez Publiczne Służby Zatrudnienia.

Dnia **16.06.2008r.** na zaproszenie Publicznego Liceum Ogólnokształcącego nr 4 w Opolu, przeprowadzono spotkanie informacyjne pod tytułem „**Bezpieczne wyjazdy za granicę**”.

Dnia **17.06.2008r.**, w Budkowicach Starych, Powiatowy Urząd Pracy w Opolu, we współpracy z Urzędem Gminy Murów, Opolską Izbą Gospodarczą oraz Izbą Rzemieślniczą w Opolu zorganizował **Partnerski Meeting Pracodawców**. Spotkanie miało na celu m.in. omówienie usług świadczonych wobec pracodawców przez PUP w Opolu, jak również przedstawienie informacji o aktualnej sytuacji i przewidywanych zmianach na lokalnym rynku pracy. Informacja o organizowanym meetingu spotkała się ze sporym odzewem ze strony pracodawców, działających na terenie gminy Murów. Na spotkanie przybyły 34 osoby reprezentujące 28 pracodawców.

W dniu **20 listopada 2008r.** na terenie Uniwersytetu Opolskiego odbyły się, zorganizowane z inicjatywy asystenta Eures Powiatowego Urzędu Pracy w Opolu, Europejskie Targi Informacyjne „**Nauka i praca za granicą**”. Współorganizatorem targów był WUP oraz Uniwersytet Opolski. Na targach, oprócz urzędów pracy, zaprezentowały swoją ofertę min. uczelnie wyższe z terenu województwa, Krajowe Centrum Europass, Biuro Uznawalności Wykształcenia i Wymiany Międzynarodowej, sieć Eurodesk, Komenda Wojewódzka OHP oraz firmy prezentujące programy Au Pair i Work and Travel. Targi cieszyły się szczególną popularnością wśród młodzieży szkół średnich i studentów, szacuje się, że odwiedziło je ok. 600 osób.

Dnia **27.11.2008r.** Powiatowy Urząd Pracy wraz z Opolską Izbą Gospodarczą i firmą Work West sp. z o.o. zorganizował spotkanie dotyczące **zatrudnienia cudzoziemców w Polsce**.

## • *Projekty finansowane ze środków EFS*

- W roku 2008 zakończył się projekt w ramach **Sektorowego Programu Operacyjnego – Rozwój Zasobów Ludzkich działanie 1.1 – „Pracofonik”**, gdzie realizowano takie usługi jak: infolinia, bramka SMS, informacja w NTO – okres realizacji 01.08.2006-31.03.2008r. - *wartość projektu 355 675,00zł., w 2008 roku – 54 591,62 zł.*
- Rozpoczęto realizację projektu w ramach **Programu Operacyjnego Kapitał Ludzki poddziałanie 6.1.2 – Wsparcie powiatowych i wojewódzkich urzędów pracy w**

realizacji zadań na rzecz aktywizacji zawodowej osób bezrobotnych w regionie pn. „Pośredniaczkę”, w ramach którego zatrudniono czterech pośredników pracy i dwóch doradców zawodowych – okres realizacji 01.04.2008-31.12.2010r. - *wartość projektu 617 461,20zł., w 2008 roku – 139 765,23 zł.*

- W 2008r. PUP w Opolu rozpoczął realizację projektu systemowego w ramach **Programu Operacyjnego Kapitał Ludzki poddziałanie 6.1.3 – Poprawa zdolności do zatrudnienia oraz podnoszenie poziomu aktywności zawodowej osób bezrobotnych pn. „Herkules”**, którego głównym celem jest udzielenie możliwie pełnego wsparcia osobom bezrobotnym poprzez działania wspierające i promujące zatrudnienie – okres realizacji 01.01.2008-31.12.2008r. - *kwota 7 735 007,74 zł.*
- Pod koniec 2008 roku podpisano z WUP w Opolu umowę na realizację projektu konkursowego w ramach **Programu Operacyjnego Kapitał Ludzki poddziałanie 8.1.1 – Wspieranie rozwoju kwalifikacji zawodowych i doradztwo dla przedsiębiorstw pn. „Postaw na siebie”**, którego głównym celem jest podniesienie kwalifikacji zawodowych osób pracujących poprzez szkolenia zawodowe – okres realizacji 01.11.2008-31.05.2010r. - *wartość projektu 394 750,00zł., w 2008 roku 43 561,47 zł.*

## • **Szkolenia**

Wieloosobowe stanowisko ds. rozwoju zasobów ludzkich w 2008r. skierowało na szkolenia **1965 osób** w tym **759 kobiet** w następującym rozbiciu:

- **57 osób** kontynuujących szkolenia rozpoczęte w 2007r.,
- **1 908 osób** skierowanych w 2008r. w tym **759 kobiet**,
  
- **630 osób** ze środków Funduszu Pracy,
- **800 osób** ze środków EFS – Działanie 6.1.3,
- **379 osób** ze środków Rezerwy Ministra – Mój Biznes,
- **73 osoby** ze środków Rezerwy Ministra – Stawiam na Siebie,
- **26 osób** ze środków Rezerwy Ministra – 45/50 Plus.

Szkolenia w 2008r. ukończyło **1876 osób**.

Szkolenia grupowe skierowane były do wszystkich osób bezrobotnych zarejestrowanych w tut. Urzędzie.

## **Główne kierunki szkoleń grupowych:**

- spawanie wszystkimi metodami,
- operator sprzętu ciężkiego,
- uprawnienia SEP,
- księgowa i kadrowa obsługa małych średnich firm z praktyką,
- pracownik kadrowo – płacowy z praktyką,
- konsultant ds. funduszy europejskich,
- kasjer,
- obsługa komputera w stopniu zaawansowanym (ECDL),
- obsługa komputera w stopniu podstawowym,
- manicure i stylizacja paznokci,
- sprzedawca – handlowiec z obsługą kasy fiskalnej i książeczką zdrowia,
- pracownik hurtowni z obsługą wózków widłowych oraz podstawową obsługą komputera,
- kierowcy wszystkich kategorii (C, C+E, D),



- kurs florystyczny,
- kurs budowlany - regipsiarz,
- ABC przedsiębiorczości,
- decoupage.

## Szkolenia indywidualne realizowane były:

- z uprawdopodobnieniem zatrudnienia,
- pod rozpoczęcie działalności gospodarczej,
- na wniosek osoby bezrobotnej,
- na wniosek pośrednika pracy, doradcy zawodowego, specjalisty ds. rozwoju zawodowego.

Wśród osób skierowanych na szkolenia w 2008r. przewagę stanowili bezrobotni z **miasta Opolą – 990 osób w tym 406 kobiet**. Z **powiatu opolskiego** tą formą aktywizacji zawodowej objętych zostało **918 osób** (w tym 353 kobiety).

Z **1876 osób** w tym **720 kobiet**, które ukończyły szkolenie w 2008r. na dzień **15.01.2009r.** pracę podjęło **545 osób w tym 188 kobiet**.

W 2008r. udzielono dofinansowania studiów podyplomowych **19 osobom, w tym 8 osobom z miasta Opolą i 11 osobom z powiatu opolskiego**.

W 2008r. zrealizowano 11 edycji szkolenia w **zakresie aktywnego poszukiwania pracy w ramach klubów pracy z tego:**

- 2 edycje w Opolu,
- 5 edycji w Niemodlinie,
- 4 edycje w Popielowie,

Łącznie udział w szkoleniach z zakresu aktywnego poszukiwania pracy wzięło **98 osób**.

W 2008r. na szkolenia finansowane ze środków PFRON skierowano **12 osób poszukujących pracy (nie pozostających w zatrudnieniu) posiadających aktualne orzeczenie o stopniu niepełnosprawności**.

Wśród osób skierowanych na szkolenia finansowane ze środków PFRON przewagę stanowiły osoby z **miasta Opolą – 8 osób w tym 4 kobiety, z powiatu opolskiego tą formą zostało objętych - 4 osoby (mężczyźni)**.

## • *Prace interwencyjne*

Ogółem w 2008r. programem prac interwencyjnych objętych zostało **35 bezrobotnych** w tym **14 osób** kontynuujących program rozpoczęty w 2007 roku i **21 osób**, które podjęły pracę w 2008r. Z **21 osób** skierowanych do programu w 2008r. **15 bezrobotnych** pochodziło z miasta Opolą, a **6** z powiatu opolskiego.

Do dnia 31.12.2008r. udział w programie zakończyło **20 osób**. Na dalszy okres zatrudnionych zostało **13 osób**.

- **Staż**

Ogółem w 2008r. programem staży objęto **1363 osoby** bezrobotne do 25 roku życia i absolwentów szkół wyższych do 27 roku życia, w tym **374 osób** które kontynuowały staż rozpoczęty w 2007r. i **989 bezrobotnych** skierowanych do odbywania stażu w 2008r. w tym **406 osób** z miasta Opola i **583** z powiatu opolskiego.

Z ogółu objętych stażami **671 osoby** odbywały staż finansowany ze środków Funduszu Pracy pochodzących z algorytmu, **145 bezrobotnych** skierowanych zostało na staż finansowany ze środków FP pochodzących z rezerwy Ministra Pracy i Polityki Społecznej w ramach programu pn. GOTOWI NA WSZYSTKO, a **547 osób** odbywało staż finansowany ze środków Europejskiego Funduszu Społecznego w ramach programu **HERKULES** realizowanego w ramach Poddziałania 6.1.3 PO KL.

Do końca 2008 roku odbywanie stażu zakończyło **894 bezrobotnych**. Pracę po zakończeniu stażu podjęło **258 osób**.

- **Roboty publiczne**

Programem robót publicznych w 2008r. objętych zostało **198 bezrobotnych** w tym **30 osób** kontynuujących program rozpoczęty w 2007r. i **168 osób** skierowanych do programu w 2008r. w tym **36 osób** z miasta Opola i **131 bezrobotnych** z powiatu opolskiego.

Do dnia 31.12.2008r. udział w programie zakończyło **147 osób**. Na dalszy okres zatrudnionych zostało **21 osób**.

- **Przygotowanie zawodowe**

Ogółem w 2008r. przygotowanie zawodowe w miejscu pracy odbywało **494 bezrobotnych**, w tym **90 osób**, które rozpoczęły przygotowanie zawodowe jeszcze w 2007r. i **404 bezrobotnych skierowanych** do odbycia przygotowania zawodowego w miejscu pracy w 2008r. w tym **191 osób** z miasta Opola i **190** z powiatu opolskiego.

Z ogółu objętych tą formą aktywizacji zawodowej **159 bezrobotnych** odbywało przygotowanie zawodowe finansowane ze środków Funduszu Pracy pochodzących z algorytmu, a **335 bezrobotnych** w ramach programu pn. HERKULES finansowanego z Europejskiego Funduszu Społecznego w ramach PO KL Poddziałanie 6.1.3.

Do 31.12.2008r. przygotowanie zawodowe w miejscu pracy zakończyło **317 osób**. Po zakończeniu programu zatrudnione zostały **73 osoby**.

- **Jednorazowe środki na podjęcie działalności gospodarczej przez bezrobotnego**

W 2008r. środki na podjęcie działalności gospodarczej przyznane zostały **493 bezrobotnym** w tym **255 osobom** z miasta Opola i **238** z powiatu opolskiego.

Dotację ze środków Funduszu Pracy pochodzących z algorytmu otrzymało **75 bezrobotnych**; ze środków EFS w ramach programu PO KL Podziałanie 6.1.3 **194 osoby**; **54 osobom** przyznano dotację ze środków FP pochodzących z rezerwy Ministra Pracy i Polityki Społecznej w ramach programu pn. **MÓJ BIZNES**; **31 osób** otrzymało dotację z rezerwy MPiPS w ramach programu **45/50 PLUS**, **68 bezrobotnych** w ramach programu pn. **STAWIAM NA SIEBIE** również finansowanego z rezerwy MPiPS, **71 osób** otrzymało dotację z rezerwy MPiPS w ramach programu **MOJA SZANSA**.

Do dnia 31.12.2008r. działalność gospodarczą faktycznie rozpoczęło **406 osób**.

- ***Refundacja kosztów wyposażenia lub doposażenia stanowiska pracy dla skierowanego bezrobotnego***

W wyniku refundacji kosztów wyposażenia lub doposażenia stanowiska pracy dla skierowanego bezrobotnego w 2008r. utworzonych zostało **120 nowych stanowisk pracy** dla bezrobotnych.

Z ogółu nowo utworzonych stanowisk pracy **48** powstało w wyniku refundacji kosztów wyposażenia stanowiska pracy ze środków FP pochodzących z algorytmu. Pozostałe w ramach programów finansowanych ze środków FP pochodzących z rezerwy samorządu województwa: **57** miejsc pracy w ramach programu pn. **GOTOWI NA WSZYSTKO**, **2** miejsca pracy w ramach programu **NOWE HORYZONY** i rezerwy Ministra Pracy i Polityki Społecznej w ramach programu pn. **MOJA SZANSA** – **13 miejsc pracy**.

- ***Prace społecznie użyteczne***

W 2008r. PUP w Opolu zawarł z 12 gminami porozumienia dotyczące wykonywania prac społecznie użytecznych przez bezrobotnych bez prawa do zasiłku, korzystających ze świadczeń opieki społecznej. Ponadto wniosek dotyczący organizowania prac społecznie użytecznych na terenie miasta Opola złożył również Prezydent Miasta Opola.

W wyniku powyższych działań do wykonywania prac społecznie użytecznych w 2008r. skierowanych zostało **1331 bezrobotnych** w tym **1071 osób** z powiatu opolskiego i **260 bezrobotnych** z miasta Opola.

- ***Zwrot kosztów przejazdu do pracy na staż i przygotowanie zawodowe***

W 2008r. zwrot kosztów przejazdu do pracy, na staż lub przygotowanie zawodowe w miejscu pracy otrzymały **892 osoby** w tym **656 bezrobotnych** skierowanych przez urząd do pracy lub programów opisanych wyżej w 2008r.

- ***Refundacja kosztów opieki nad dzieckiem do lat 18***

W 2008r. refundację kosztów opieki nad dzieckiem z tytułu rozpoczęcia szkolenia, odbywania stażu i przygotowania zawodowego w miejscu pracy otrzymało **10 bezrobotnych**.

## V. WYDATKI Z TYTUŁU FINANSOWANIA PROGRAMÓW NA RZECZ PROMOCJI ZATRUDNIENIA, ŁAGODZENIA SKUTKÓW BEZROBOCIA I AKTYWIZACJĘ ZAWODOWĄ

Limit środków przeznaczonych na finansowanie programów na rzecz promocji zatrudnienia, łagodzenia skutków bezrobocia, i aktywizację zawodową w 2008r. wyniósł **18 882 800,- zł** w tym:

- środki Funduszu Pracy pochodzące z algorytmu **6 386 300,- zł**,
- środki EFS, PO KL Poddziałanie 6.1.3, pozyskane przez urząd **7 754 500,- zł**,
- środki Funduszu Pracy pozyskane przez urząd z rezerwy samorządu województwa **1 135 000,- zł**,
- środki Funduszu Pracy pozyskane przez urząd z rezerwy Ministra Pracy i Polityki Społecznej **3 607 000,- zł**.

Wydatki z tytułu finansowania programów na rzecz promocji zatrudnienia, łagodzenia skutków bezrobocia i aktywizację zawodową bezrobotnych ze środków FP i EFS, wyniosły w 2008r. ogółem **18 793 905,20 zł** w tym:

- na szkolenia **2 384 284,88zł**,
- na prace interwencyjne **79 378,32zł**,
- na roboty publiczne **949 843,55zł**,
- na prace społecznie użyteczne **193 171,56zł**,
- na staże **4 558 974,77zł**,
- na przygotowanie zawodowe w miejscu pracy **1 757 142,78zł**,
- na jednorazowe środki dla bezrobotnych na podjęcie działalności gospodarczą **6 781 798,30zł**,
- na refundację kosztów wyposażenia lub doposażenia stanowiska pracy dla skierowanego bezrobotnego **1 674 229,09zł**,
- na zwrot kosztów przejazdu do pracy, na staż lub przygotowanie zawodowe **367 183,72zł**,
- na zwrot kosztów opieki nad dzieckiem do lat 18 **5 856,23zł**,
- na ubezpieczenie społeczne rolników **1 052,- zł**,
- na badania lekarskie (art. 2 ust. 3) **40 990,- zł**.

## VI. PODSTAWOWE DANE CHARAKTERYZUJĄCE BEZROBOCIĘ W POWIECIE OPOLSKIM I OPOLE NA TLE WOJEWÓDZTWA

- liczba bezrobotnych - koniec grudnia 2008r.
  - województwo – 35 698
  - PUP Opole – 6 194
  - powiat opolski – 3 147
  - Miasto Opole – 3 449
- stopa bezrobocia - koniec grudnia 2008r.
  - województwo – 9,9%
  - PUP Opole – 5,8%
  - powiat opolski – 8,5%
  - Miasto Opole – 4,4%
- liczba nowo zarejestrowanych w grudniu 2008r.
  - województwo – 6 937
  - PUP Opole – 1 360
  - powiat opolski – 754
  - Miasto Opole - 606
- udział nowo zarejestrowanych w wieku do 25 roku życia w ogólnej liczbie nowo zarejestrowanych w grudniu 2008r.
  - województwo – 28,7%
  - PUP Opole – 23,3%
  - powiat opolski – 23,7%
  - Miasto Opole – 22,7%
- dynamika bezrobocia - w porównaniu do grudnia 2007r.
  - województwo – 82,4%
  - PUP Opole – 81,6%
  - powiat opolski – 80,3%
  - Miasto Opole – 83,0%
  - w porównaniu do grudnia 2006r.
    - województwo – 59,4%
    - PUP Opole – 53,3%
    - powiat opolski – 54,1%
    - Miasto Opole – 52,5%
- wskaźnik zatrudnienia (stosunek liczby pracujących do liczby osób w wieku produkcyjnym) wg stanu na koniec grudnia 2008r.
  - województwo – 0,479
  - PUP Opole – 0,571
  - powiat opolski – 0,379
  - Miasto Opole – 0,770