

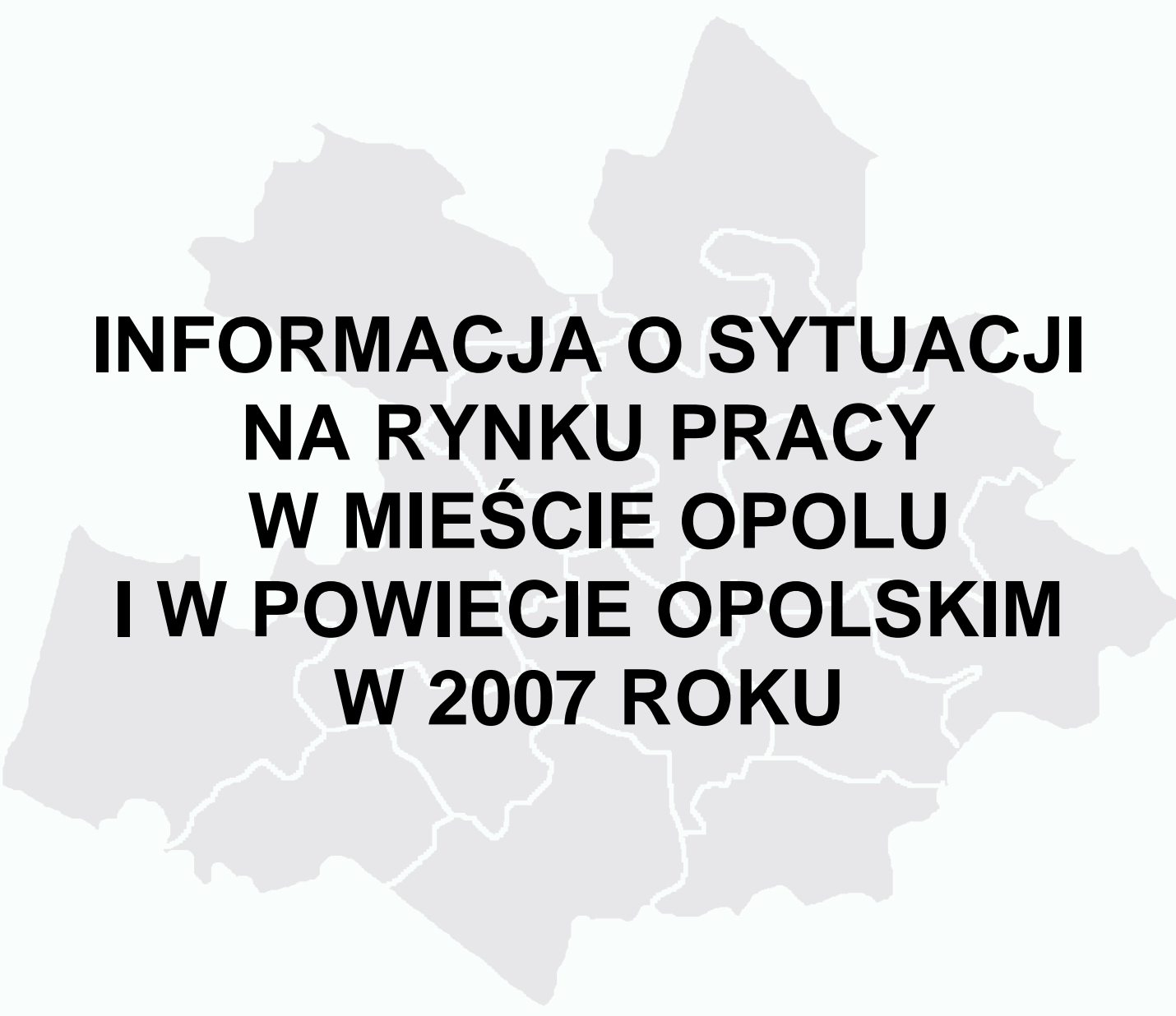


## **POWIATOWY URZĄD PRACY W OPOLU**

ul. mjr Hubala 21, 45-266 Opole  
tel. 077 44 22 929, fax 077 44 22 928,

e-mail: [opop@praca.gov.pl](mailto:opop@praca.gov.pl) [www.pup.opole.pl](http://www.pup.opole.pl)

---



# **INFORMACJA O SYTUACJI NA RYNKU PRACY W MIEŚCIE OPOLU I W POWIECIE OPOLSKIM W 2007 ROKU**

Opole, luty 2008r.

**SPIS TREŚCI**

<b>I. PODMIOTY GOSPODARCZE I PRACUJĄCY .....</b>	<b>3</b>
• PRACODAWCY .....	3
• WYNAGRODZENIE .....	8
• PRACUJĄCY .....	9
<b>II. POZIOM I STOPA BEZROBOCIA .....</b>	<b>10</b>
• POZIOM BEZROBOCIA .....	10
• STOPA BEZROBOCIA .....	10
• WSKAŹNIK NATEŻENIA BEZROBOCIA .....	11
• DEMOGRAFIA .....	12
<b>III. CECHY BEZROBOCIA .....</b>	<b>13</b>
• ZWOLNIENIA Z PRZYCZYŃ DOT. ZAKŁADU PRACY .....	13
• BEZROBOTNI PONIŻEJ 25 ROKU ŻYCIA .....	14
• BEZROBOTNI O NISKICH KWALIFIKACJACH I BEZ KWALIFIKACJI ZAWODOWYCH.....	14
• BEZROBOTNI NIEPEŁNOSPRAWNI.....	15
• BEZROBOTNI WEDŁUG PŁCI .....	16
• BEZROBOTNI WEDŁUG OSTATNIEGO MIEJSCA PRACY.....	17
• DŁUGOTRWALE BEZROBOTNI .....	18
• OSOBY Z WYKSZTAŁCENIEM WYŻSZYM.....	19
• OSOBY POWYŻEJ 50 ROKU ŻYCIA .....	19
• ABSOLWENCI.....	20
• BEZROBOTNI Z PRAWEM DO ZASIŁKU .....	21
• NAPŁYW BEZROBOTNYCH .....	22
• WYŁĄCZENIA Z EWIDENCJI.....	22
<b>IV. USŁUGI I INSTRUMENTY RYNKU PRACY .....</b>	<b>23</b>
• PORADNICTWO ZAWODOWE .....	23
• POŚREDNICTWO PRACY .....	25
• PROJEKTY FINANSOWANE ZE ŚRODKÓW EFS .....	27
• SZKOLENIA.....	28
• PRACE INTERWENCYJNE .....	29
• STAŻE.....	29
• ROBOTY PUBLICZNE .....	30
• PRZYGOTOWANIE ZAWODOWE .....	30
• ŚRODKI NA PODJĘCIE DZIAŁALNOŚCI GOSPODARCZEJ PRZEZ BEZROBOTNEGO .....	30
• REFUNDACJA KOSZTÓW WYPOSAŻENIA LUB DOPOSAŻENIA STANOWISKA PRACY DLA SKIEROWANEGO BEZROBOTNEGO .....	31
• PRACE SPOŁECZNIE UŻYTECZNE .....	31
• ZWROT KOSZTÓW PRZEJAZDU DO PRACY NA STAŻ I PRZYGOTOWANIE ZAWODOWE.....	31
<b>V. WYDATKI Z TYTUŁU FINANSOWANIA PROGRAMÓW NA RZECZ PROMOCJI ZATRUDNIENIA, ŁAGODZENIA SKUTKÓW BEZROBOCIA I AKTYWIZACJĘ ZAWODOWĄ.....</b>	<b>32</b>
<b>VI. PODSTAWOWE DANE CHARAKTERYZUJĄCE BEZROBOCIE W POWIECIE OPOLSKIM I OPOLU NA TLE WOJEWÓDZTWA.....</b>	<b>33</b>

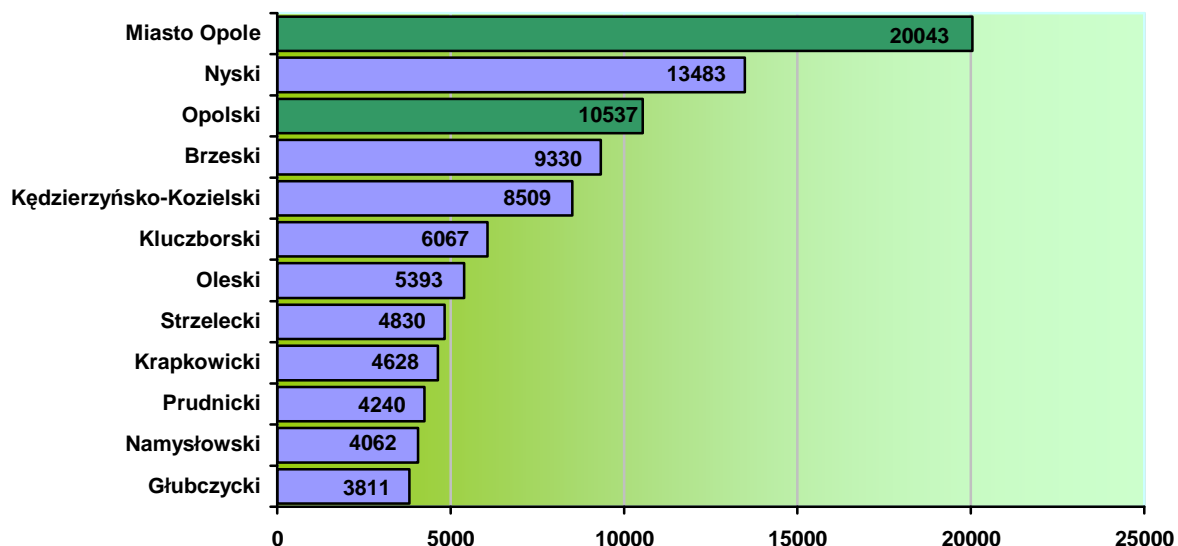
## I. PODMIOTY GOSPODARCZE I PRACUJĄCY

### • *Pracodawcy*

Liczba pracodawców na terenie województwa opolskiego przyjęła od 1995r. stały trend wzrostowy. Na koniec grudnia 2007r. na terenie działania PUP Opole w systemie KRUPGN – REGON zarejestrowanych było **30 580 podmiotów gospodarczych**.

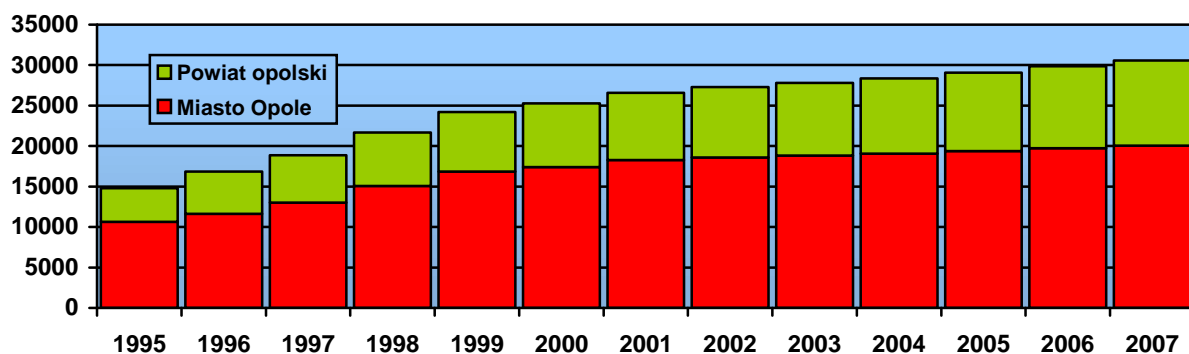
- Miasto Opole: 20 043 podmioty,
- powiat opolski: 10 537 podmiotów.

Liczba podmiotów gospodarczych funkcjonujących na terenie PUP stanowiła **32,2%** ogółu podmiotów województwa opolskiego (94 933), zaś na tle województwa w przekroju terytorialnym najwięcej podmiotów działało właśnie na terenie miasta Opola. Szczegóły przedstawia wykres 1.



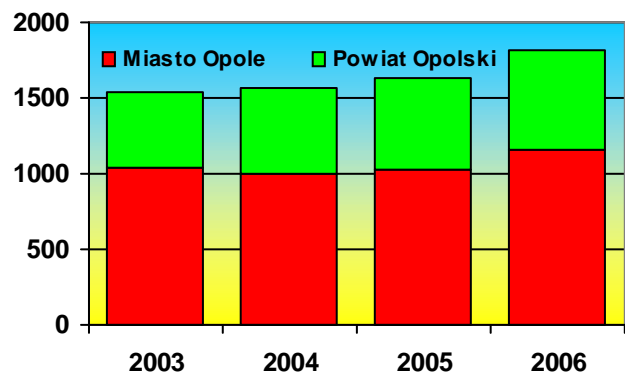
Wykres 1. Liczba podmiotów gospodarczych w województwie opolskim. Dane wg GUS. Stan na 31.12.2007r.

W porównaniu do grudnia 2006 roku nastąpił **wzrost liczby podmiotów o 780 (2,2%)**. Rok 2007 był kolejnym, w którym zanotowano stabilny, systematyczny wzrost liczby podmiotów gospodarczych. Szczegóły ilustruje wykres 2.

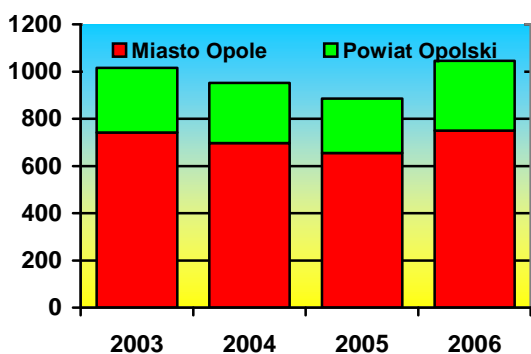


Wykres 2. Liczba podmiotów gospodarczych w Mieście Opolu i w powiecie opolskim w latach 1995-2007.

Analizując dane z lat 2003-2006 możemy również przytoczyć średnie wielkości dynamiki zmian liczby podmiotów gospodarczych. W rozpatrywanym okresie w każdym roku rejestrowało się około 1500-1800 nowych podmiotów gospodarczych (w tym ponad 1000 podmiotów z terenu miasta Opola) Liczby te wykazują słabą tendencję wzrostową (głównie w powiecie opolskim) szczegóły ilustruje wykres 3.



Wykres 3 Liczba nowo rejestrowanych podmiotów w rejestrze REGON w latach 2003-2006.



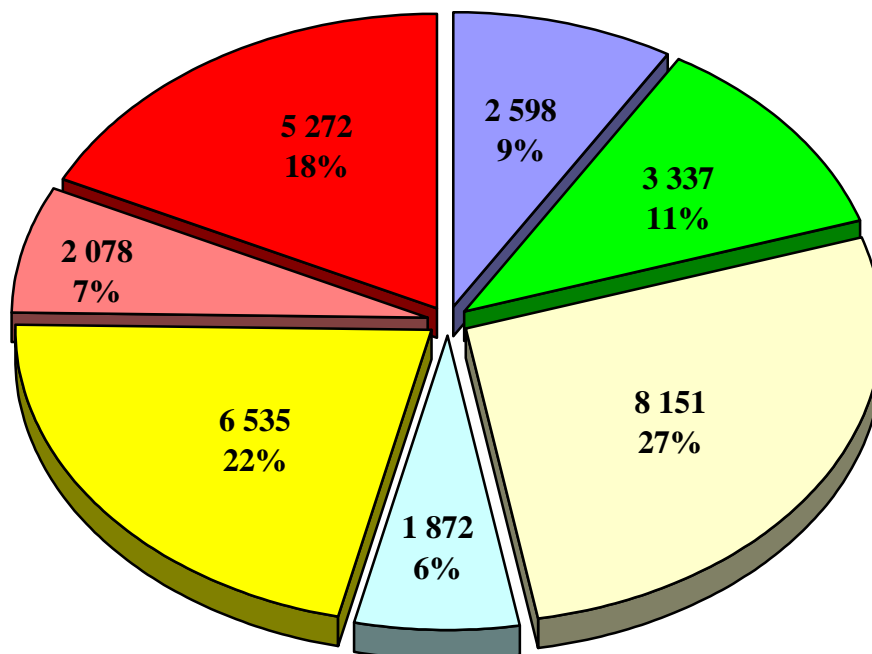
Wykres 4. Liczba podmiotów gospodarczych wyrejestrowanych z rejestru REGON w latach 2003-2006

Jednocześnie z rejestru REGON wyrejestrowywano rocznie około 900-1000 podmiotów (większość – około 600-700 z terenu miasta Opola); liczby te nie wykazują jednak stałej tendencji. Szczegóły ukazano na wykresie 4. Zdecydowaną większość likwidowanych podmiotów (86%) stanowią osoby fizyczne prowadzące działalność gospodarczą.

Porównując podmioty gospodarcze w końcu 2006r. według sekcji PKD obserwujemy, iż na terenie działania Powiatowego Urzędu Pracy w Opolu, największy udział (27 %) stanowią firmy sklasyfikowane w sekcji G (handel, naprawa pojazdów i sprzętu AGD) oraz (22 %) w sekcji K (obsługa nieruchomości, wynajem i usługi związane z prowadzeniem działalności gospodarczej). W dalszej kolejności należy wymienić sekcje: F (budownictwo), D (przetwórstwo przemysłowe), O (działalność usługowa komunalna, społeczna i indywidualna, pozostała), oraz I (transport, gospodarka magazynowa i łączność). Pozostałe sekcje stanowią grupę 18 %. Szczegóły przedstawiono na wykresie 5.

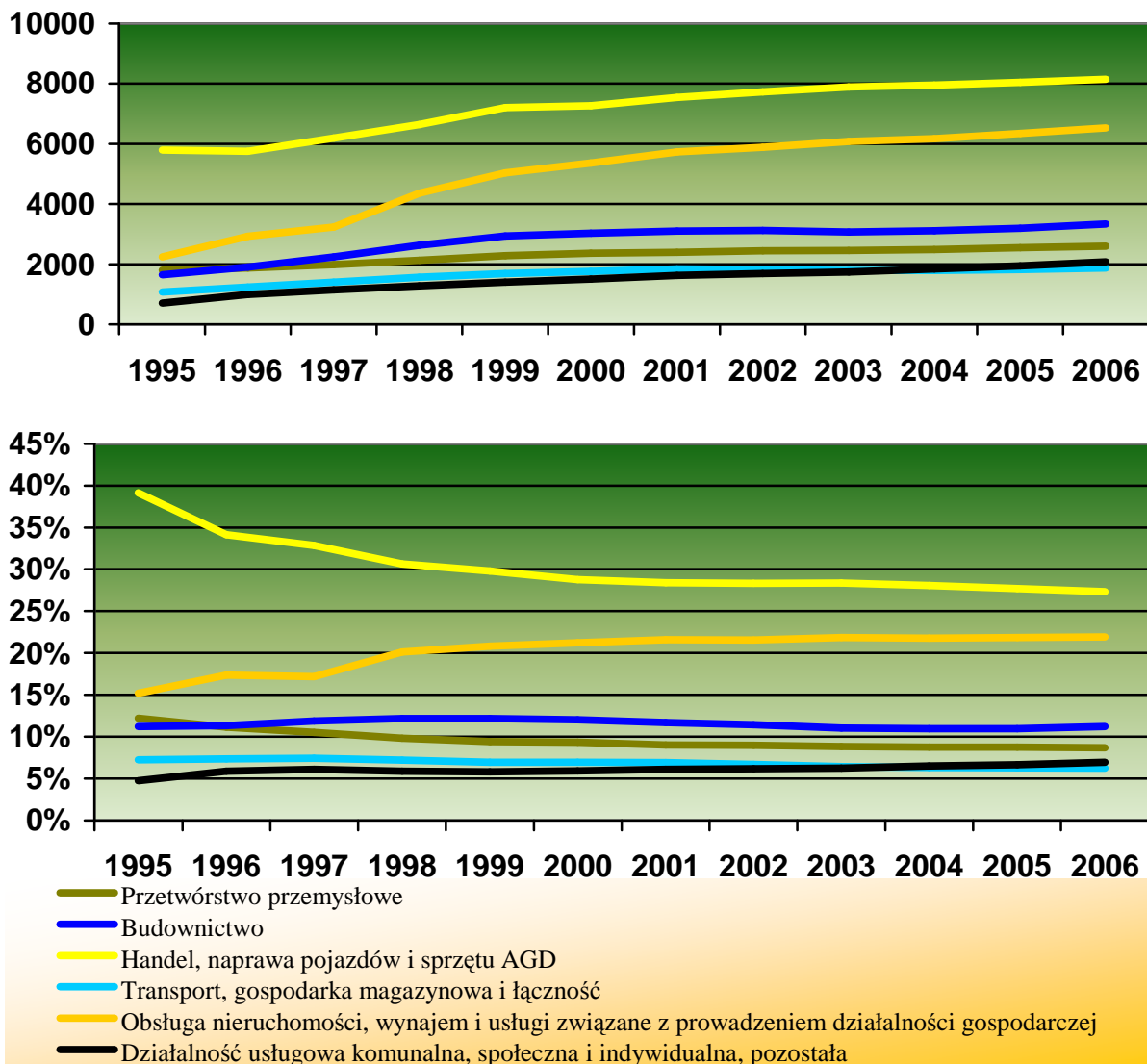
Obserwując poszczególne sekcje nie jest widoczna szczególna dysproporcja wobec danych całego województwa opolskiego (różnica udziałów z reguły nie jest większa niż 10%). Dysproporcje są jednak widoczne porównując udział poszczególnych sekcji PKD dla miasta Opola w zderzeniu z danymi z powiatu opolskiego. Nie sposób jednak uniknąć takich dysproporcji, ze względu na zgoła odmienny charakter obu powiatów. Największy dysonans zaobserwowano w sekcji A (rolnictwo, łowiectwo i leśnictwo), gdzie 686 podmiotów gospodarczych (81%) zlokalizowanych było na terenie powiatu opolskiego, a jedynie 164 – na terenie miasta Opola. Również dużą różnicą odznaczyła się sekcja L (administracja publiczna i obrona narodowa; obowiązkowe ubezpieczenie społeczne i powszechne ubezpieczenie zdrowotne), gdzie na 79 podmiotów gospodarczych mających swą lokalizację na terenie miasta Opola, przypadało 106 podmiotów z terenu powiatu opolskiego. Wspomnieć należy jeszcze o sekcji D (przetwórstwo przemysłowe) i F (budownictwo), gdzie widoczny jest nieco większy udział (45%) od przeciętnej (34%) pracodawców mających swą

siedzibę na terenie powiatu opolskiego. W mieście Opolu zdecydowanie więcej podmiotów gospodarczych zakwalifikowano do sekcji J – 79% (pośrednictwo finansowe), K – 80% (obsługa nieruchomości, wynajem i usługi związane z prowadzeniem działalności gospodarczej) i N – 75% (ochrona zdrowia i pomoc społeczna).



- Sekcja D - Przetwórstwo przemysłowe
- Sekcja F - Budownictwo
- Sekcja G - Handel, naprawa pojazdów i sprzętu AGD
- Sekcja I - Transport, gospodarka magazynowa i łączność
- Sekcja K - Obsługa nieruchomości, wynajem i usługi związane z prowadzeniem działaln. gospod.
- Sekcja O - Działalność usługowa komunalna, społeczna i indywidualna, pozostała
- Pozostałe

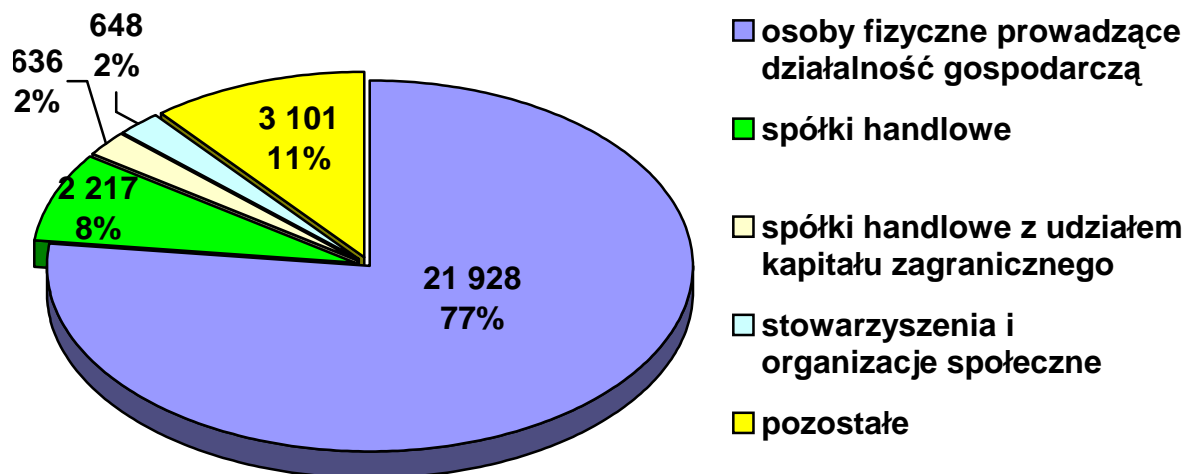
Wykres 5. Liczba i udział podmiotów gospodarczych regionu miasta Opolu i powiatu opolskiego według struktury PKD. Stan na dzień 31.12.2005



Wykres 6. Liczba podmiotów gospodarczych wg. sekcji PKD oraz ich udział do ogółu w latach 1995-2006

Analizując dane z okresu ostatnich 11 lat, możemy prześledzić zmiany jakie zaszły w tym okresie w poszczególnych sekcjach PKD. Na wykresie 6 najpierw przedstawiono dane odnośnie liczby podmiotów gospodarczych w poszczególnych sekcjach PKD, a następnie udział podmiotów gospodarczych danej sekcji do ogółu. Widzimy więc, że o ile we wszystkich sekcjach liczba podmiotów gospodarczych wzrastała, to jednak znacznie mniejszy udział w rynku (niż 10 lat temu) stanowią podmioty gospodarcze sekcji G (handel, naprawa pojazdów i sprzętu AGD). Stanowi to niezwykle ciekawą konkluzję, iż chociaż najwięcej podmiotów gospodarczych zgrupowano właśnie w tej sekcji i choć jednocześnie podmiotów tych wciąż przybywa, to jednak ich udział (wobec innych sekcji PKD) słabnie, głównie na rzecz sekcji K (obsługa nieruchomości, wynajem i usługi związane z prowadzeniem działalności gospodarczej).

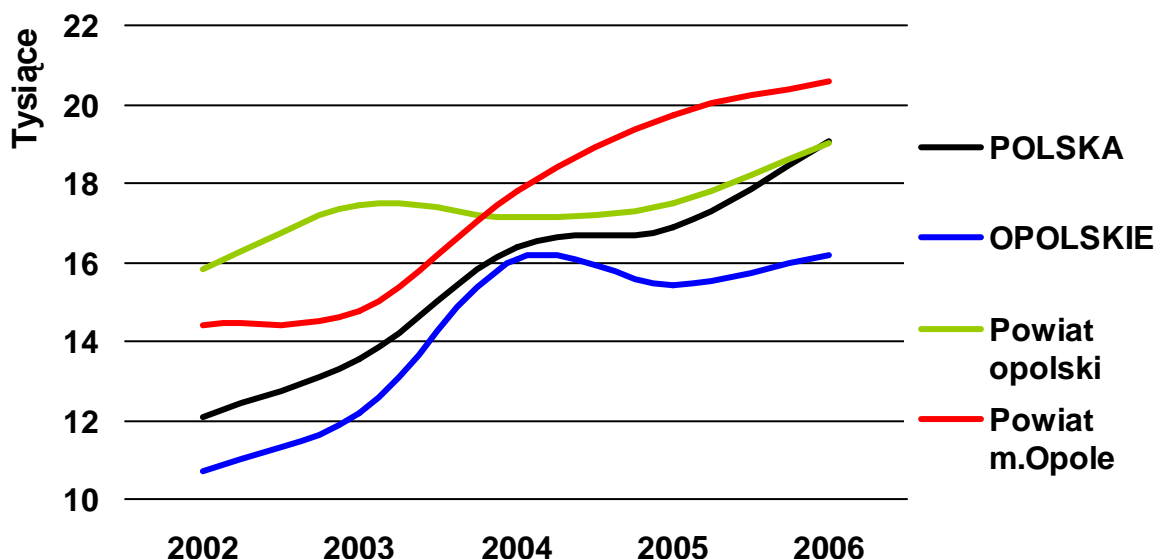
Spośród 29 843 podmiotów gospodarczych (zarejestrowanych na obszarze działania tut. urzędu na koniec grudnia 2006r.), zdecydowaną większość (96% - 28 530 podmiotów) stanowiły jednostki sektora prywatnego. Wśród nich, zdecydowaną większość stanowią osoby fizyczne prowadzące działalność gospodarczą.



Wykres 7. Podmioty gospodarki narodowej zarejestrowane w rejestrze regon z sektora prywatnego według sektorów własnościowych. Stan na dzień 31.12.2006r.

Obserwując dane dot. sprzedanej produkcji przemysłowej (w przeliczeniu na jednego mieszkańca), zauważamy wyraźny wzrost koniunktury w 2004r. i 2006r. w Polsce, szczególnie zaś w 2004r. w województwie opolskim. Wykres 8 uwidacznia jednak, iż pomimo niższego wskaźnika produkcji sprzedanej przemysłu w województwie opolskim (w porównaniu ze wskaźnikiem krajowym), oba powiaty (opolski i miasta Opola) mają średnią powyżej krajowej.

Wzrost produkcji sprzedanej przemysłu wpłynął na obniżenie poziomu bezrobocia, co zostało zapoczątkowane wyraźnie właśnie z początkiem 2004 roku. Brak natomiast odzwierciedlenia we wzroście liczby podmiotów gospodarczych, nawet w sekcji przetwórstwa przemysłowego.



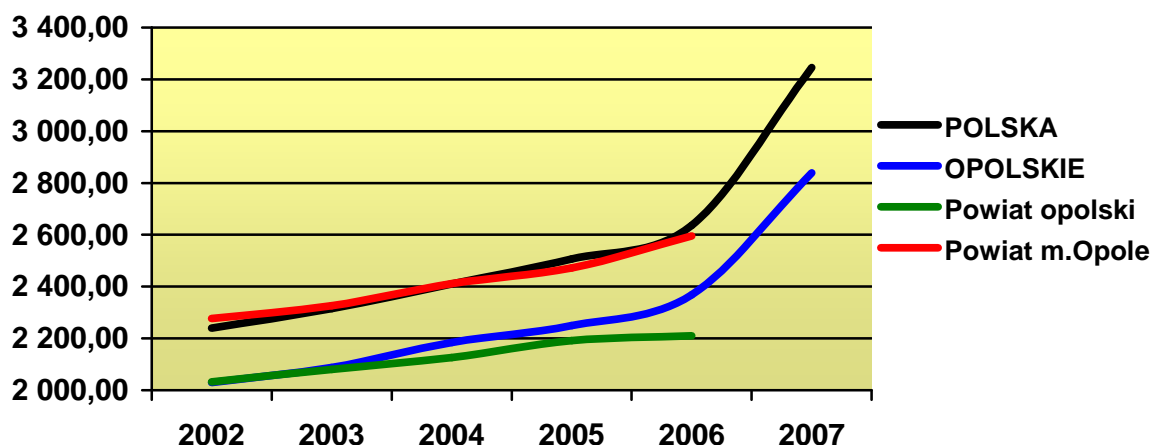
Wykres 8. Produkcja sprzedana przemysłu ogółem na jednego mieszkańca (zł).



- **Wynagrodzenie (dane wg GUS)**

Okres ostatnich lat odznaczył się wzrostem wynagrodzenia, szczególnie od momentu wejścia Polski do Unii Europejskiej i wspólnoty krajów EOG. Spowodowało to częściowy odpływ wielu wykwalifikowanych specjalistów z ich dotychczasowych miejsc zatrudnienia. Pracodawcy, w celu zapobieżenia dalszym migracjom zarobkowym, zmuszeni byli do istotnego wzrostu poziomu płac.

Przeciętny miesięczny poziom wynagrodzenia brutto w skali kraju rósł z poziomu 2 239,56zł w 2002r. do 2 636,81zł w 2006r. Wzrost poziomu wynagrodzenia, w powiatach rejonu obsługiwanego przez Powiatowy Urząd Pracy w Opolu, jest jednak niższy, porównując przeciętne krajowe wynagrodzenie. W 2006r. przeciętne miesięczne wynagrodzenie brutto w Mieście Opolu stanowiło 98,4% przeciętnego miesięcznego wynagrodzenia w kraju, podczas gdy w 2002r. wynagrodzenie to było wyższe o 1,6% od średniej krajowej. Jeszcze mniejszymi zarobkami cieszyli się mieszkańcy powiatu opolskiego, gdyż tam, z roku na rok, notowany jest jeszcze niższy poziom wynagrodzenia porównując do przeciętnego miesięcznego wynagrodzenia krajowego brutto (spadek z 90,7% w 2002r. do 83,8% w 2006r.). Szczegóły przedstawia wykres 9.

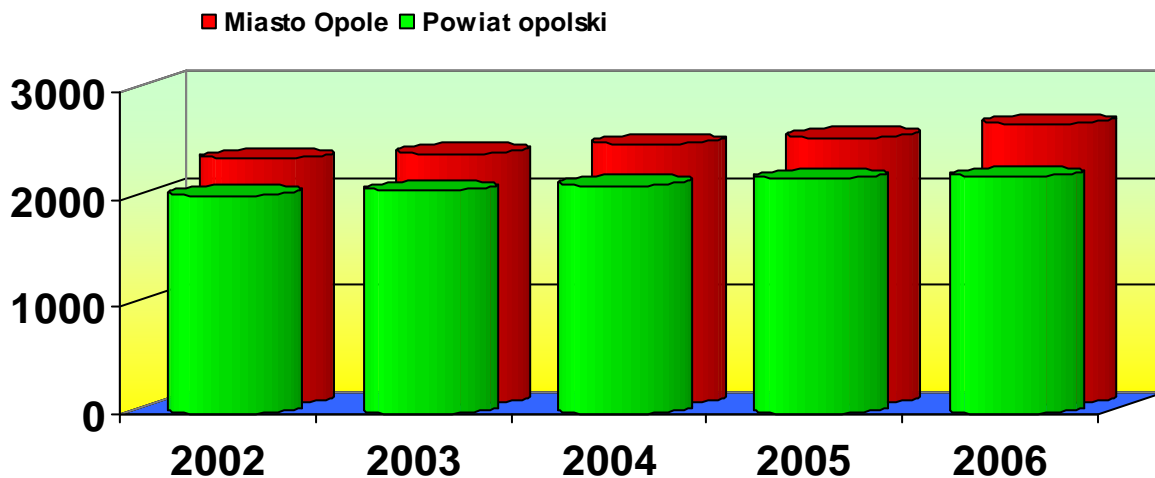


Wykres 9. Wielkość przeciętnego miesięcznego wynagrodzenia brutto w Mieście Opolu, powiecie opolskim, województwie opolskim oraz kraju w latach 2002-2006. Dane dla 2007r. ukazują przeciętne miesięczne wynagrodzenie w sektorze przedsiębiorstw, dostępne jedynie na poziomie kraju i województw.

Porównując dane powiatów w skali kraju warto również przytoczyć fakty, iż choć w województwie opolskim przeciętne miesięczne wynagrodzenie rosło (z poziomu 2 029,99zł w 2002r. do 2 367,74zł w 2006r.), to jednak w skali kraju wzrost ten jest słabszy niż przeciętny (90,6% przeciętnego miesięcznego wynagrodzenia brutto w skali kraju w 2002r. do 89,8% w 2006r.). W 2006r. najwyższym przeciętnym wynagrodzeniem brutto cieszyli się pracownicy powiatu krapkowickiego (2 931,64zł – 111,2% przeciętnego miesięcznego wynagrodzenia krajowego), zaś najniższym – powiatu prudnickiego (2 032,48zł – 77,1% przeciętnego miesięcznego wynagrodzenia krajowego).

Porównując stan z lat 2002-2006 widoczny jest jednak stały wzrost przeciętnego miesięcznego wynagrodzenia brutto, zarówno na terenie Miasta Opoli (z 2 276,22zł w 2002r. do 2 595,37zł w 2006r.), jak i w powiecie opolskim (z 2 032,28zł do 2 210,40zł). Szczegóły ilustruje wykres 10.





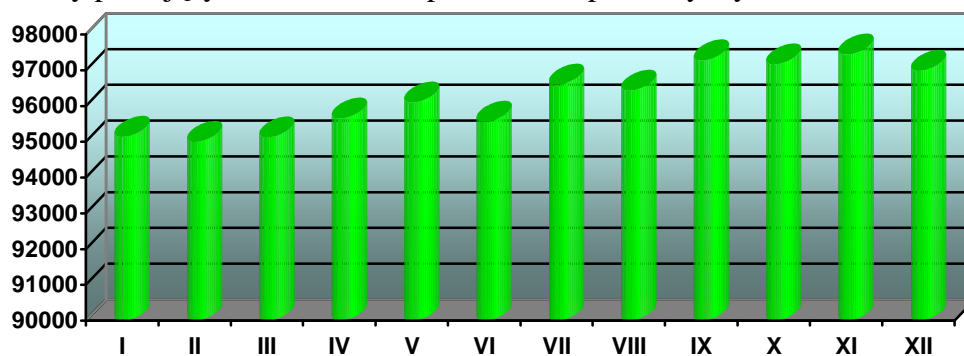
Wykres 10. Przeciętne miesięczne wynagrodzenie brutto w Mieście Opolu i w powiecie opolskim w latach 2002-2006.

## • Pracujący

Wobec zbliżonych wielkości liczby podmiotów gospodarczych, liczba bezrobotnych jest ściśle powiązana z liczbą osób pracujących. Możemy więc obserwować wzrost liczby pracujących w miesiącach w których wystąpił spadek poziomu bezrobocia. Największy wzrost liczby pracujących wystąpił w okresie wakacyjnym (co wiąże się głównie z rozpoczęciem prac sezonowych) a tendencja ta trwała aż do września. W końcu roku wraz z zakończeniem prac sezonowych nastąpił spadek liczby pracujących.

Z Na koniec grudnia 2007r. liczba pracujących na obszarze funkcjonowania PUP Opole wyniosła blisko **97 tys. tj. 30,5%** ogółu pracujących w województwie, z czego w Mieście Opolu 64,3 tys., a w powiecie opolskim 32,7 tys. W porównaniu z grudniem 2006 roku **liczba pracujących zwiększyła się o 2800 osób**. Dane te uzyskano dzięki przeliczeniom stóp bezrobocia, podawanych przez GUS.

Wahania liczby pracujących w 2007 roku przedstawia poniższy wykres:



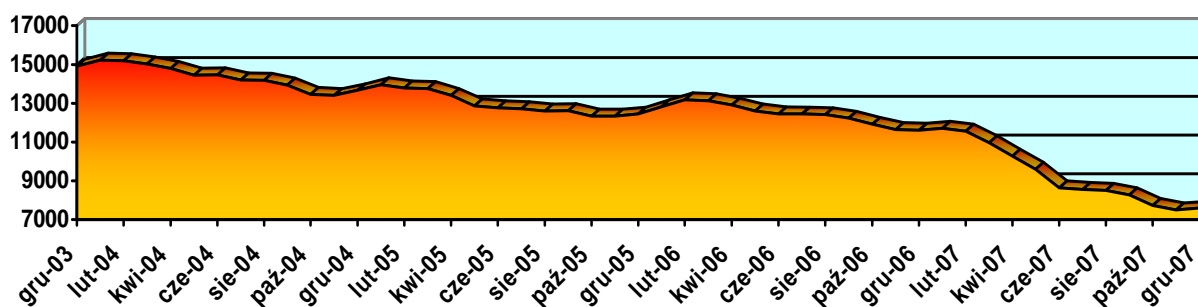
Wykres 11. Liczba pracujących na obszarze funkcjonowania PUP Opole. Dane uzyskano z przeliczenia stopy bezrobocia podanej przez GUS. Stan na 31.12.2007r.

## II. POZIOM I STOPA BEZROBOCIA

### • *Poziom bezrobocia*

Rok 2007 był kolejnym, w którym kontynuowana była tendencja spadku liczby bezrobotnych, zapoczątkowana w styczniu 2004 roku (szczegóły ilustruje wykres 12). Liczba bezrobotnych zarejestrowanych w Powiatowym Urzędzie Pracy w końcu **grudnia 2007 roku wyniosła 7 587 osób** w tym 4 704 kobiety i była **niższa aż o 4 030 osób** w porównaniu do grudnia 2006r. i o **4 850 osób** w porównaniu do grudnia 2005r.

Spadek poziomu bezrobocia w 2007r. był najbardziej dynamiczny w porównaniu z poprzednimi latami. W ciągu ostatnich 10 lat, najniższy poziom bezrobocia rejestrowano w 1998 roku (najniższy był w czerwcu 1998r. – 6194 osoby), jednak wydaje się, iż jeżeli w 2008r. tendencja spadku poziomu bezrobocia utrzyma podobnie agresywny trend jak w poprzednim roku, to poziom bezrobocia spadnie do poziomu nienotowanego od co najmniej 15 lat.

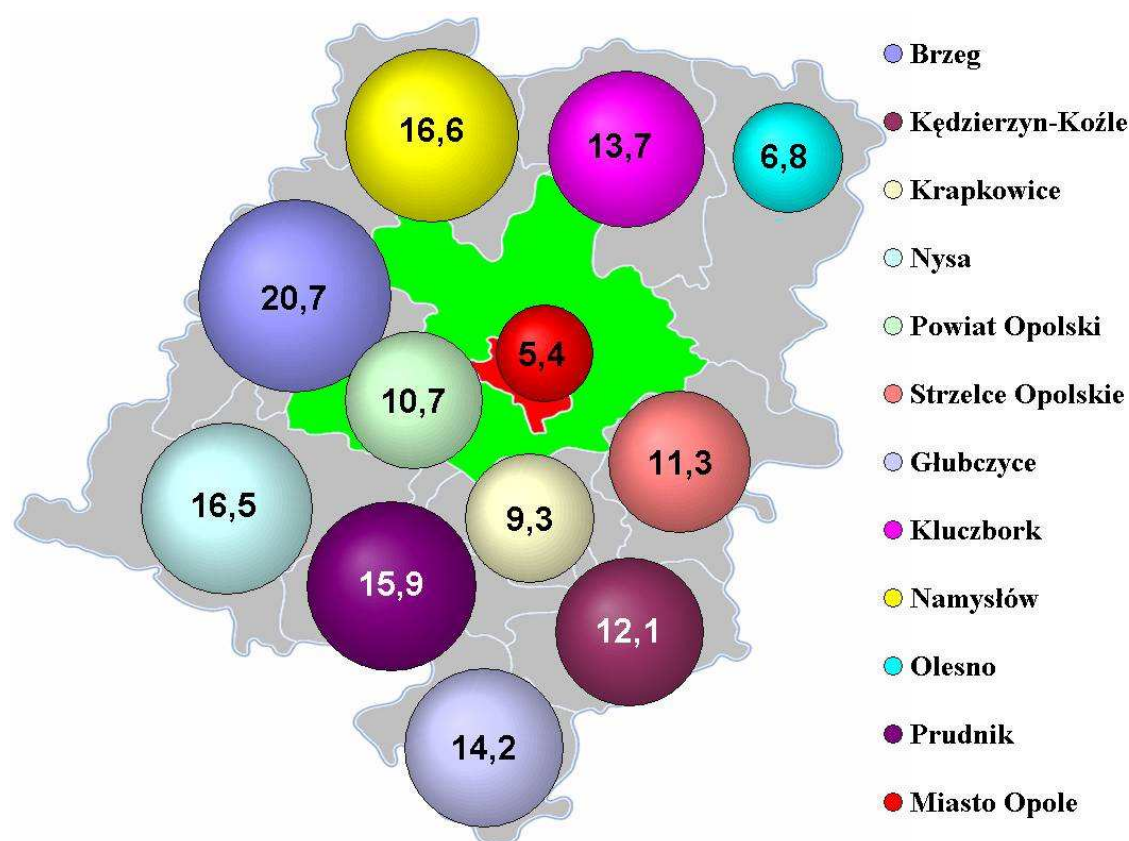


Wykres 12. Liczba bezrobotnych zarejestrowanych w ewidencji PUP Opole w latach 2004-2007.

### • *Stopa bezrobocia*

Stopa bezrobocia, będąca stosunkiem liczby bezrobotnych do liczby osób aktywnych zawodowo, podobnie jak krzywa liczby bezrobotnych w obrębie ostatnich 3 lat, przyjęła ogólną tendencję spadkową. Widoczne są jednak okresowe wahania poziomu stopy bezrobocia – wzrost na początku oraz z końcem roku i spadek w okresie wakacyjnym.

Na koniec grudnia 2007r. w obrębie działania PUP Opole, stopa bezrobocia ukształtowała się na poziomie **7,3% (w Opolu 5,4%, a w powiecie opolskim 10,7%)**, natomiast w województwie opolskim na poziomie 12,0% (szczegółowe dane przedstawiono na wykresie 13). W kraju stopa bezrobocia wyniosła 11,4%. Dla porównania na koniec grudnia 2006r. dla obszaru działań PUP Opole, wynosiła ona 11,0% (w Opolu 8,5%, w powiecie opolskim 15,5%), w województwie zaś 16,3%. *Miasto Opole charakteryzowało się najniższym wskaźnikiem stopy bezrobocia w województwie opolskim.*

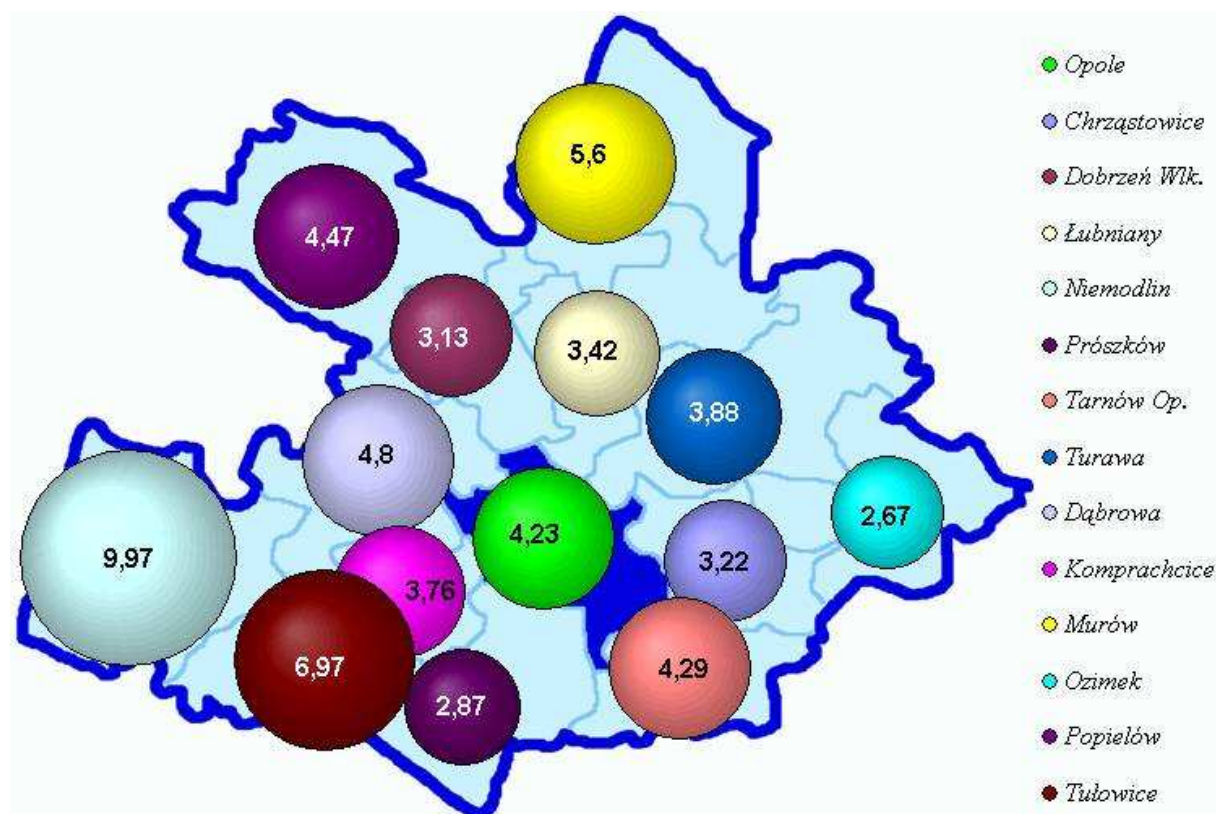


Wykres 13. Stopa bezrobocia w powiatach województwa opolskiego. Stan na dzień 31.12.2007.

- **Wskaźnik natężenia bezrobocia**

Stosunek liczby bezrobotnych do osób w wieku produkcyjnym obrazuje wskaźnik natężenia bezrobocia, który na koniec grudnia 2007r. dla PUP w Opolu, ukształtował się na poziomie **4,4%** (identyczną wartość uzyskał on również w mieście Opolu jak i w powiecie opolskim) i był niższy o **2,2** punktu procentowego w porównaniu do grudnia 2006 roku.

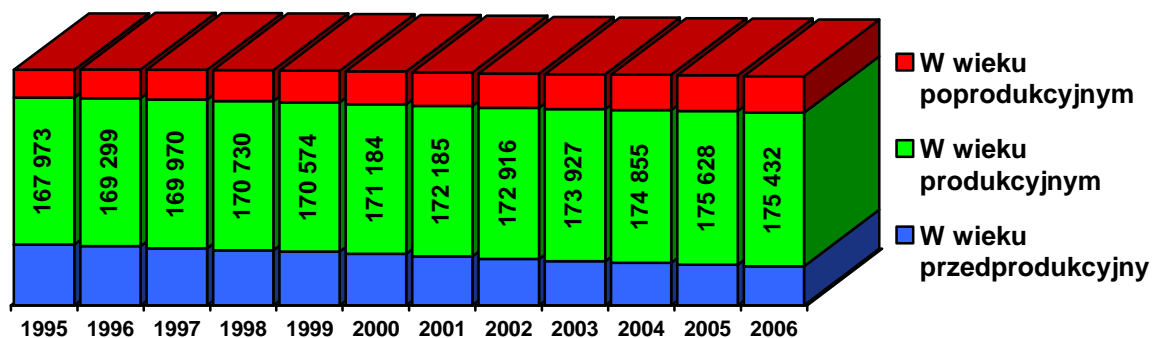
Najwyższy wskaźnik natężenia bezrobocia zanotowano w gminach Niemodlin (9,97%) i Tułowice (6,97%), co jest efektem minionych przekształceń gospodarczych. W filii tut. urzędu w Niemodlinie, obsługującej mieszkańców tego regionu, zarejestrowanych jest 907 osób bezrobotnych z gminy Niemodlin (w tym 468 osób zamieszkałych na terenie miasta Niemodlin), oraz 263 osoby bezrobotne z gminy Tułowice. Najniższy wskaźnik natężenia bezrobocia (2,67%) osiągnięto w gminie Ozimek, skąd zarejestrowanych jest 379 osób tej gminy. Szczegóły ilustruje wykres 14.



Wykres 14. Wskaźnik natężenia bezrobocia w Mieście Opolu oraz na terenie gmin powiatu opolskiego. Stan na dzień 31.12.2007.

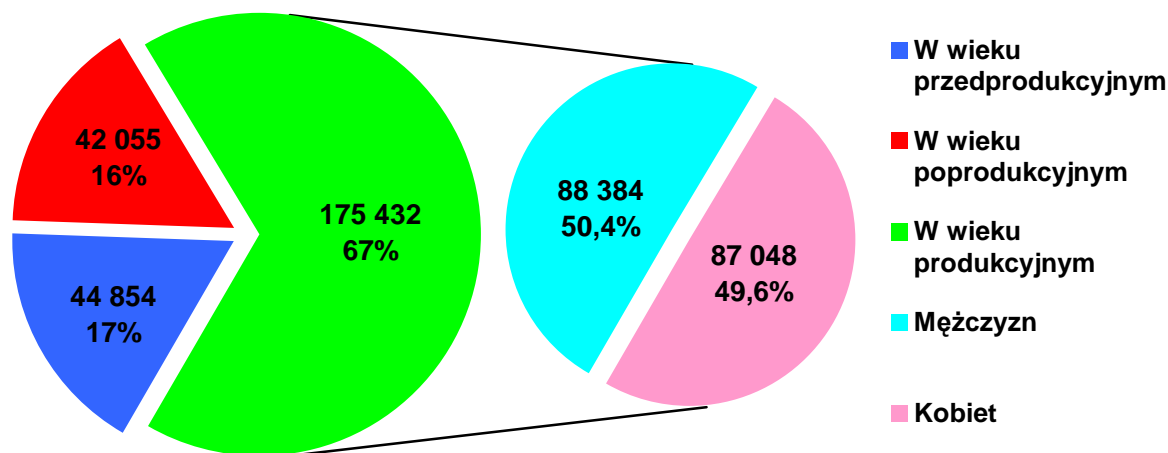
## • Demografia

Aby posiadać pełen obraz opisywanych zależności, niezbędne jest ukazanie również warunków demograficznych, stanowiących tło sytuacji na rynku pracy. Posłużymy się w tym celu danymi dot. liczby ludności w wieku produkcyjnym. Rozumieć przez to będziemy ludność w wieku zdolności do pracy. Dla mężczyzn przyjęto wiek 18-64 lata, dla kobiet – 18-59 lat. Przez ludność w wieku nieprodukcyjnym rozumie się ludność w wieku przedprodukcyjnym, tj. do 17 lat oraz w wieku poprodukcyjnym, tj. mężczyźni - 65 lat i więcej, kobiety - 60 lat i więcej (dane zgodnie z faktycznym miejscem zamieszkania na dzień 31 XII). Według danych (przedstawionych na wykresie 15) w obu obsługiwanych powiatach, pomimo lekkiego spadku liczby ludności ogółem (o 2,6%, z poziomu 269,4 tyś. w 1995r. do 262,3 tyś. w 2006r.), nastąpił wzrost liczby ludności w wieku produkcyjnym (o 4,4%, z poziomu 168,0 tyś. w 1995r. do 175,4 tyś. w 2006r.). Zmiany te (o dynamice większej w powiecie opolskim) spowodowane są głównie wzrostem ogólnej liczby ludności, większym spadkiem liczby ludności w wieku przedprodukcyjnym (o 35,6%), przy jedynie mniejszym wzroście liczby ludności w wieku poprodukcyjnym (o 32,4%).



Wykres 15. Liczba ludności miasta i powiatu opolskiego według wieku produkcyjnego w latach 1995-2006.

Analizując strukturę ludności (według stanu na koniec 2006r.), w obu powiatach zliczono 262 341 osób (127 602 osoby w mieście Opolu i 134 739 osób w powiecie opolskim), wśród których były 175 432 osoby w wieku produkcyjnym oraz 86 909 osób w wieku nieprodukcyjnym. Wśród osób w wieku produkcyjnym większość stanowili mężczyźni. Szczegóły przedstawiono na wykresie poniżej.



Wykres 16. Liczba i udział ludności w wieku przedprodukcyjnym, poprodukcyjnym i produkcyjnym (z podziałem na płeć). Stan na dzień 31.12.2006.

### III. CECHY BEZROBOCIA

- *Zwolnienia z przyczyn dot. zakładu pracy*

W 2007 roku zamiar dokonania zwolnień grupowych w stosunku do **78 pracowników** zgłosiło **2 pracodawców** – BOT Opole i Przedsiębiorstwo Wielobranżowe ZDRÓJ z Brzezia koło Opolu. Faktycznego zmniejszenia zatrudnienia dokonały **2 firmy** (wyżej wymienione) na ogólną liczbę **72 osób**.

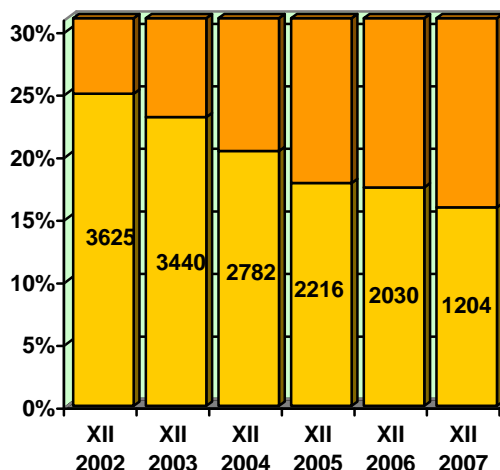
Na bieżąco prowadzony był monitoring dokonywanych zwolnień. Raz w miesiącu pracownik urzędu kontaktował się ze wszystkimi pracodawcami, którzy zgłosili zamiar dokonania zwolnień, ustalał terminy zwolnień i liczbę zwalnianych pracowników. Uzyskane informacje, w formie miesięcznych sprawozdań przekazywane były do Wojewódzkiego Urzędu Pracy oraz statystyk MPiPS.



Wśród bezrobotnych pozostających w ewidencji urzędu wg stanu na dzień 31.12.2007r. **6 349 osób poprzednio pracowało**. W liczbie tej znajduje się już tylko **42 osoby** (0,66%) zwolnione z przyczyn dotyczących zakładu pracy i stanowi to najmniejszy udział tej grupy wobec ogółu bezrobotnych ze wszystkich powiatów województwa opolskiego (gdzie udział ten wyniósł średnio 2,28%, przy średniej krajowej 3,16%).

- **Bezrobotni poniżej 25 roku życia**

Udział osób bezrobotnych do 25 roku życia, które to należą do grupy osób w szczególnie trudnej sytuacji na rynku pracy, nie stanowi już tak dużego problemu jak w latach poprzednich (porównanie przedstawiono na wykresie 17). Notowany jest systematyczny spadek zarówno ich liczby jak i udziału wobec ogółu bezrobotnych. Udział ten podlegał zaś rocznym wahaniom poczynając od najniższego poziomu w maju – 15,6% do najwyższego we wrześniu – 17,0%. Zjawisko to jest związane bezpośrednio z napływem osób młodych kończących naukę w szkole i rejestrujących się po okresie wakacyjnym.



Wykres 17. Udział bezrobotnych do 25 roku życia wobec ogółu bezrobotnych w latach 2002-2007.

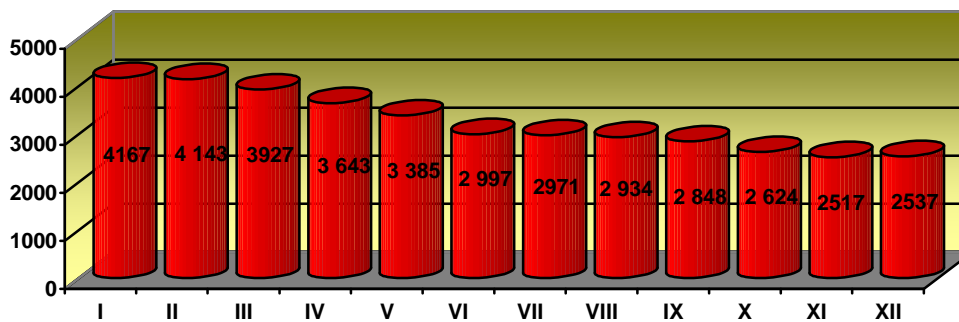
Bezrobotni w wieku poniżej 25 roku życia na koniec grudnia 2007r. stanowili **15,9%** ogółu bezrobotnych (tj. **1204 osoby**), z tego **250** bezrobotnych to osoby pozostające w rejestrze bezrobotnych powyżej 12 miesięcy.

Udział grupy osób do 25 roku życia, z terenu działania Powiatowego Urzędu Pracy w Opolu, jest **najniższy** w porównaniu do innych powiatów województwa opolskiego (średnio w województwie udział ten wyniósł 18,7%), oraz niższy niż w kraju (w porównaniu do 19,0%).

Wśród osób do 25 roku życia największą grupę stanowią osoby z wykształceniem gimnazjalnym lub niższym (322 osoby), zasadniczym zawodowym (281 osób) oraz policealnym lub średnim zawodowym (262 osoby). Resztę stanowią osoby z wykształceniem średnim ogólnokształcącym (250 osób), oraz wyższym (89 osób).

- **Bezrobotni o niskich kwalifikacjach i bez kwalifikacji zawodowych**

Bardzo niepokojącym zjawiskiem w 2007 roku był utrzymujący się wciąż na wysokim poziomie udział osób bez kwalifikacji zawodowych. Choć udział ten w ciągu roku nieznacznie się obniżył (od 35,6% w styczniu do 33,4% w grudniu), to jednak należy pamiętać, iż grupa ta stanowi wciąż ponad **1/3** ogółu bezrobotnych. W skali województwa, udział ten jest nieco wyższy ponad średnią (35,0%), jednak mieści się w szerokiej rozpiętości wahań poszczególnych powiatów (między 23,2% w powiecie oleskim a 47,9% w powiecie strzeleckim). W skali kraju udział ten wyniósł 31,2%.



Wykres 18. Liczba osób bezrobotnych bez kwalifikacji zawodowych pozostających w ewidencji PUP w kolejnych miesiącach 2006 roku.

Dwie największe grupy bezrobotnych zarejestrowanych pod koniec roku 2007 to osoby posiadające wykształcenie gimnazjalne i poniżej oraz zasadnicze zawodowe, odpowiednio **31,1%** (tj. 2 358 osób) i **26,2%** ogółu bezrobotnych (1 986 osób).

Do osób bez kwalifikacji zawodowych zaliczamy również osoby z wykształceniem średnim ogólnokształcącym, jeśli w żaden inny sposób nie uzyskały kwalifikacji zawodowych. Do grupy 796 osób z wykształceniem średnim ogólnokształcącym, zalicza się aż 542 osoby (68,1%) bez kwalifikacji zawodowych.

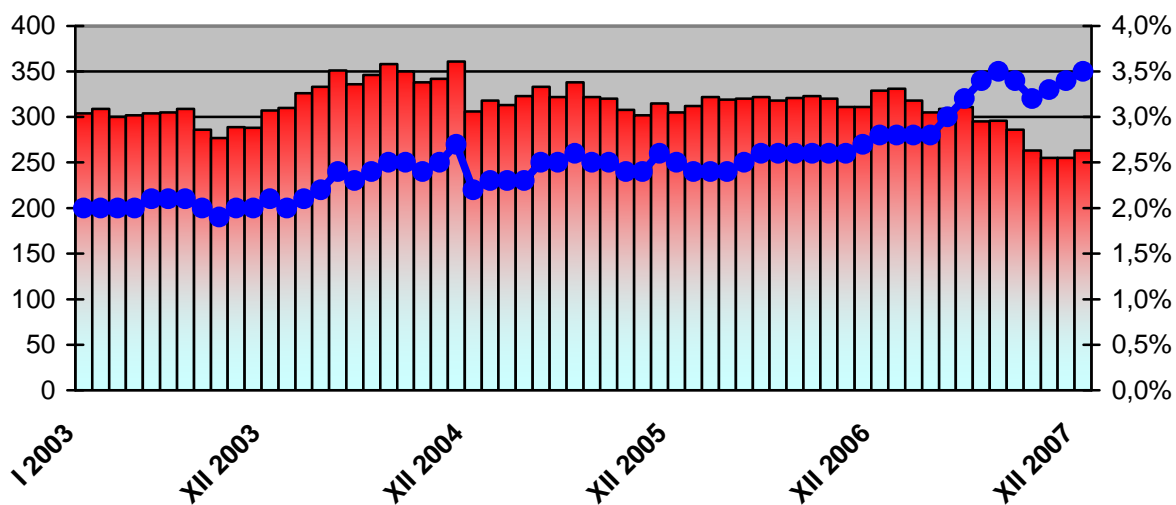
Wymienione wyżej grupy stanowiły łącznie **64,4%** ogółu bezrobotnych, co stanowi pewną stabilizację wobec roku 2006 (68,0%) jak i 2005 (62,8%).

## • *Bezrobotni niepełnosprawni*

Na koniec grudnia 2007r. w Powiatowym Urzędzie Pracy w Opolu zarejestrowane były **263** osoby niepełnosprawne, co stanowiło **3,5%** ogółu bezrobotnych. Począwszy od września 2007r. liczba niepełnosprawnych osób bezrobotnych spadła poniżej najniższego (notowanego od 2003r.) poziomu bezrobocia, jednak jednocześnie obserwuje się ich stale rosnący udział, nie notowany w ostatnich 5 latach. Szczegóły liczby bezrobotnych osób niepełnosprawnych (wykres słupkowy) oraz udziału wobec ogółu bezrobotnych (wykres liniowy) przedstawiono na wykresie 19.

Większość osób niepełnosprawnych (41,8%) legitymuje się co najwyżej gimnazjalnym wykształceniem, jest w wieku 45-54 lat (36,9%) i posiada orzeczenie o lekkim stopniu niepełnosprawności (82,1%).



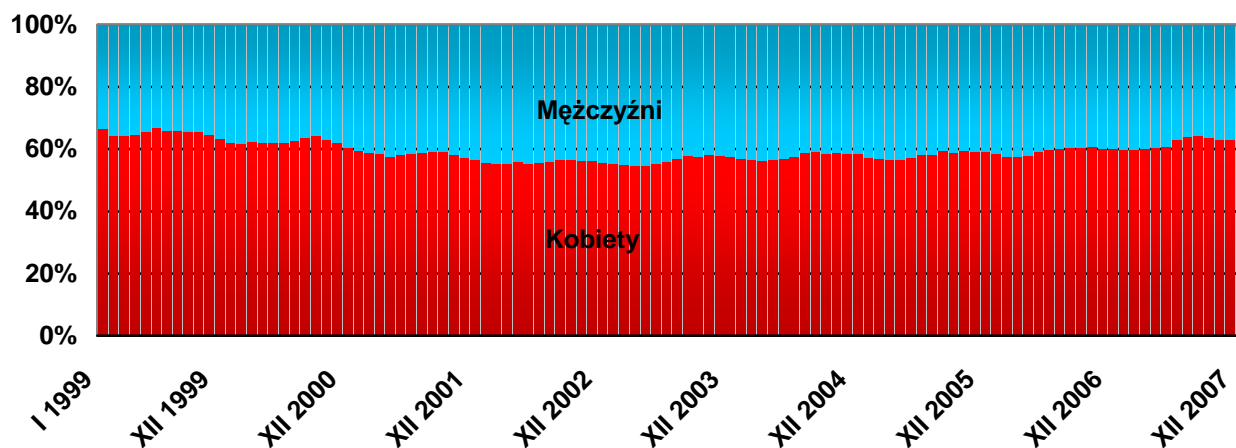


Wykres 19. Liczba (wykres słupkowy) i udział (wykres liniowy) osób niepełnosprawnych w latach 2003-2007.

## • *Bezrobotni według płci*

W rejestrach Powiatowego Urzędu Pracy w Opolu **62,0%** osób bezrobotnych stanowią kobiety. Dysproporcja ta była największa w grudniu 1998 roku (70%) po czym zmalała (do 58%) i odtąd oscyluje na tym poziomie (wahania przedstawiono na wykresie 20). Od 2004 roku notuje się jednak powolny wzrost, aż do obecnego poziomu. W dniu 31.12.2007 wśród 7 587 osób bezrobotnych było **2 883** mężczyzn i **4 704** kobiety .

Porównując udział bezrobotnych kobiet wobec ogółu bezrobotnych w poszczególnych powiatach, to na terenie działań tut. urzędu notowany jest nieznacznie niższy odsetek kobiet niż przeciętnie. W skali województwa największym udziałem kobiet odznaczył się powiat krapkowicki (69,4%), a najniższym powiat nyski (54,0%), przy średniej wojewódzkiej wynoszącej 60,4%. Dla kraju udział ten wyniósł 58,2%.

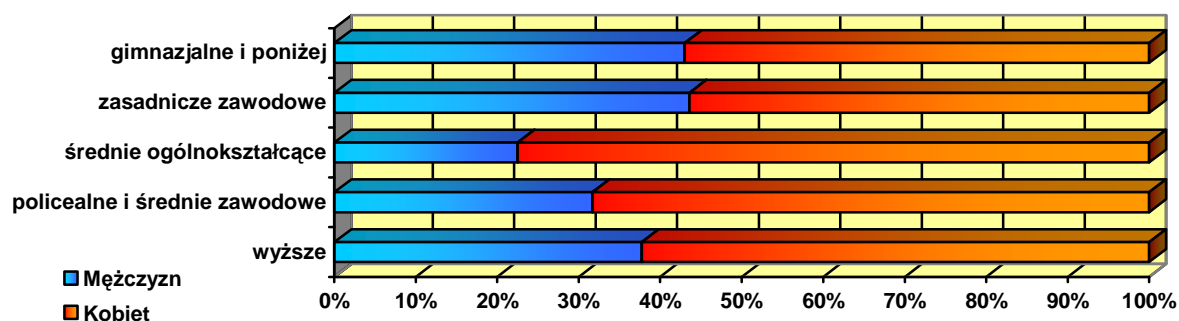


Wykres 20. Podział bezrobotnych według płci w latach 1999-2007.

Podkreślić należy, iż wśród osób długotrwale bezrobotnych aż **69%** (3 106 osób) stanowiły kobiety. Mężczyźni są jednak przeważającą grupą wśród osób bezrobotnych powyżej 50 roku życia, gdzie ich udział stanowił **53%**. Ponadto mężczyźni stanowią **51%** wśród osób niepełnosprawnych.

Znaczne różnice zauważamy też w udziale kobiet wobec ogółu, patrząc na staż pracy. Na cztery osoby, co najmniej 30. letni staż pracy posiada jedynie jedna kobieta, podczas gdy jednocześnie 70 kobiet na 100 osób, nie posiada żadnego stażu pracy.

Dysproporcje wobec płci osób bezrobotnych występują również w porównaniu ich wykształcenia (patrz wykres 21). Największą feminizację zaobserwowano wśród osób z wykształceniem średnim ogólnokształcącym, gdzie udział kobiet wobec ogółu to aż **78%**. Nieco mniejszą przewagę obserwujemy wśród osób z wykształceniem policealnym i średnim zawodowym, gdzie kobiety stanowiły **68%** ogółu. Wśród osób z wykształceniem wyższym nieco poniżej 2/3 ogólnej liczby osób stanowiły kobiety – **62%**. Minimalną różnicę w udziale kobiet wobec ogółu zanotowano wśród osób z wykształceniem zasadniczym zawodowym i niższym – **56%**. Z danych przedstawionych na wykresie wynika, iż kobiety charakteryzują się wyższym wykształceniem niż mężczyźni a jednocześnie ich udział wśród osób bezrobotnych jest większy.

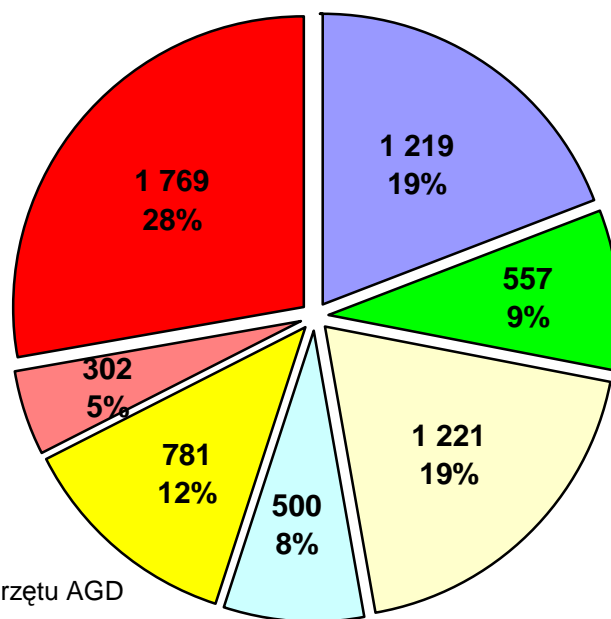


Wykres 21. Udział bezrobotnych według płci i wykształcenia. Stan na 31.12.2007r.

## • *Bezrobotni według ostatniego miejsca pracy*

Spośród grona 7 587 osób bezrobotnych 1 238 osób dotąd nie pracowało. Analizując strukturę osób bezrobotnych poprzednio pracujących (6 349 osób) według ostatniego miejsca pracy (PKD) zauważamy, iż największą grupę stanowią osoby poprzednio zatrudnione u pracodawców sklasyfikowanych (według Polskiej Klasyfikacji Działalności) w sektorze D (przetwórstwo przemysłowe), oraz w sekcji G (handel, naprawa pojazdów i sprzętu AGD). W dalszej kolejności należy wymienić sekcję O (działalność usługowa komunalna, społeczna i indywidualna, pozostała), F (budownictwo), K (obsługa nieruchomości, wynajem i usługi związane z prowadzeniem działalności gospodarczej) oraz N (ochrona zdrowia i pomoc społeczna). Szczegóły przedstawia wykres 22.

Większość bezrobotnych (75,9%) zatrudnionych była u pracodawców w sektorze prywatnym, przy czym tendencja ta ma charakter wzrostowy (w porównaniu do 2006r, gdy wyniosło 70,8%). Porównując zaś udziały poszczególnych sekcji wobec zeszłego roku, zauważalne są jedynie małe zmiany. Udział Bezrobotnych pracujących uprzednio w sekcji zwiększył się najbardziej (o 3%) w sekcji O, następnie nieznacznie w sekcjach F i K (o 1%), przy jednoczesnym, nieznacznym zmniejszeniu się udziału w sekcjach D i G (o 1%). Wśród omawianych sekcji, jedynie sekcja N nie zmieniła swojego udziału wobec zeszłego roku.



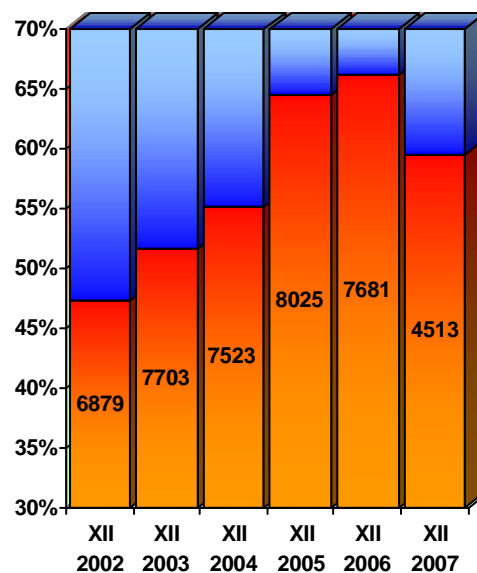
- Sekcja D - Przetwórstwo przemysłowe
- Sekcja F - Budownictwo
- Sekcja G - Handel, naprawa pojazdów i sprzętu AGD
- Sekcja K - Obsługa nieruchomości, wynajem i usługi związane z prowadzeniem działaln. gosp.
- Sekcja O - Działalność usługowa komunalna, społeczna i indywidualna, pozostała
- Sekcja N - Ochrona zdrowia i pomoc społeczna
- Pozostałe

Wykres 22. Liczba bezrobotnych według PKD ostatniego miejsca pracy. Stan na dzień 31.12.2006.

## • Długotrwale bezrobotni

Rok 2007 odznaczył się spadkiem udziału osób długotrwale bezrobotnych wobec ogółu, przy jednoczesnym spadku ich liczby. Przewaga udziału osób długotrwale bezrobotnych wobec ogółu ponownie wzrosła wyraźnie w latach 2002-2006, po czym w bieżącym roku po raz pierwszy zaobserwowano spadek ich udziału. Szczegóły przedstawiono na wykresie 23.

Za długotrwale bezrobotne uważamy osoby, które w ciągu ostatnich 24 miesięcy przez okres minimum 12 miesięcy posiadali status osoby bezrobotnej. Według stanu na 31 grudnia 2007 w ewidencji Powiatowego Urzędu Pracy w Opolu pozostawało **4 513 osób** długotrwale bezrobotnych, stanowiąc **59,5%** udziału wobec ogółu bezrobotnych.



Wykres 23. Udział i liczba osób długotrwale bezrobotnych wobec ogółu. Stan w latach 2002-2007.

W grupie tej:

- **71,0%** (3 204 osoby) stanowią osoby zarejestrowane w tut. urzędzie powyżej 12 miesięcy;
- **15,6%** (702 osoby) to osoby nie posiadające żadnego doświadczenia zawodowego,
- **27,2%** (1 228 osób) stanowią osoby z wykształceniem zasadniczym zawodowym;
- **34,4%** (1 554 osoby) stanowią osoby z wykształceniem gimnazjalnym lub niższym,
- **31,4%** (1 417 osób) stanowią osoby w wieku 45-54 lat.

Największym udziałem osób długotrwale bezrobotnych w grupach wiekowych odznaczyła się grupa osób w wieku 55-59 lat, gdyż wśród 741 osób tej grupy, aż 541 osób (73,0%) posiada status długotrwale bezrobotnych. Dodać jednak należy, iż wśród wszystkich osób bezrobotnych w wieku powyżej 35 roku życia, udział osób długotrwale bezrobotnych przekracza poziom 65%.

Przy średnim udziale osób długotrwale bezrobotnych wobec ogółu na poziomie województwa opolskiego (wynoszącym 60,5%), najniższym odsetkiem osób długotrwale bezrobotnych odznaczył się powiat oleski (54,1%), zaś najwyższym – powiat prudnicki (66,7%). W skali kraju udział ten wyniósł 62,6%.

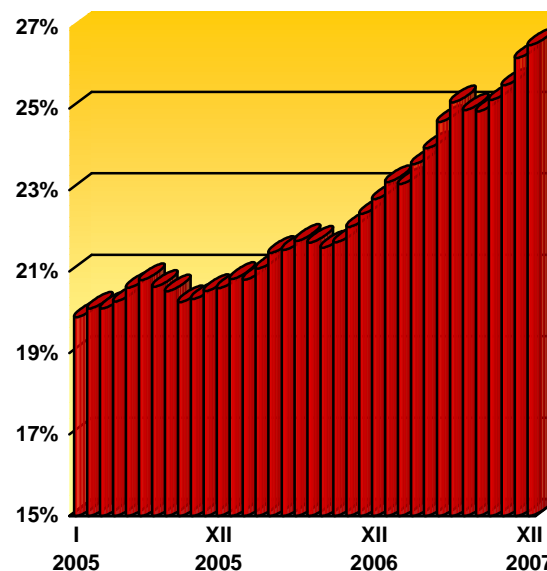
## • *Osoby z wykształceniem wyższym*

Wobec rosnącej liczby studentów w mieście Opolu dyplomem ukończenia studiów legitymuje się coraz więcej osób. W województwie opolskim **najwięcej** bezrobotnych z wyższym wykształceniem zarejestrowanych było w mieście Opolu (619 osób) co w połączeniu z 205 osobami zamieszkałymi na terenie powiatu opolskiego daje sumę **824 osób**. Stanowi to około **10,9%** wobec ogółu bezrobotnych. Udział ten wzrósł nieznacznie (o 1,3%) w porównaniu do grudnia 2006r. nadal jednak wykazując tendencję wzrostową.

Wśród osób bezrobotnych z wyższym wykształceniem **7,4%** stanowiły osoby do 25 roku życia. Niekorzystnym zaś sygnałem jest fakt, iż prawie **43%** osób tej grupy kwalifikowało się do długotrwale bezrobotnych (choć jednocześnie jest to najniższy udział w porównaniu wobec innych grup wykształcenia).

## • *Osoby powyżej 50 roku życia*

Osoby powyżej 50 roku życia znajdują się w szczególnie trudnej sytuacji na rynku pracy. Udział tej grupy stanowił **26,6%** (2 015 osób) wobec ogółu, przy czym już od stycznia 2005r. systematycznie wzrasta (od poziomu 19,9%), co zilustrowano na wykresie 24. Większość tych osób legitymowało się wykształceniem gimnazjalnym lub niższym (41%) lub było zaliczanych do grona osób długotrwale bezrobotnych (ponad 65%). 1 163 osoby w wieku powyżej 50 roku życia (57,7%) legitymuje się co najmniej 20-letnim stażem pracy. Dodać należy również, iż pomimo ogólnej przewagi udziału kobiet wśród ogółu bezrobotnych (62,2%), to w grupie osób powyżej 50 roku życia przeważają mężczyźni (52,8%), co jednak ma bezpośrednie wytłumaczenie we wcześniejszym wieku emerytalnym kobiet.



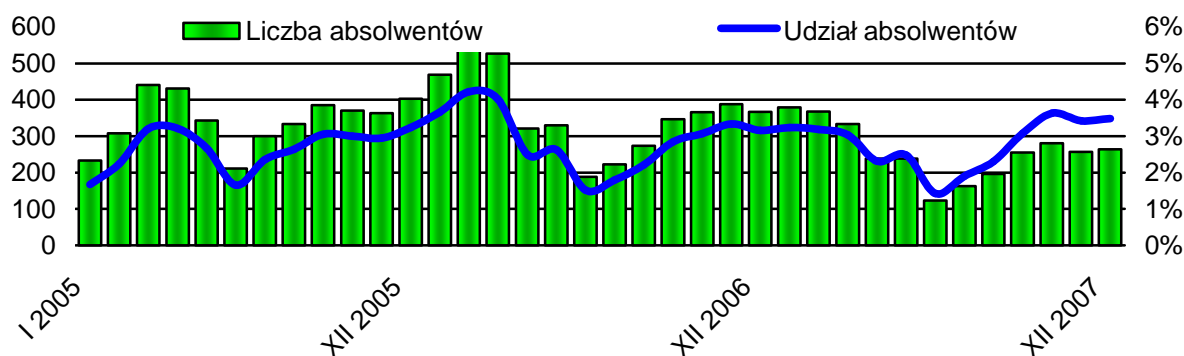
Wykres 24. Udział liczby osób powyżej 50 roku życia do ogółu bezrobotnych, w latach 2005-2007.

Powiat grodzki charakteryzował się **najwyższym** udziałem osób bezrobotnych powyżej 50 roku życia (29,5%) w całym województwie opolskim. Średnia dla województwa opolskiego wyniosła 24,2%, zaś w skali kraju 21,7%. Rosnący udział tej grupy bezrobotnych

jest jednym z najbardziej niepokojących, tym bardziej, że wzrost ten jest szybszy dla miasta Opola niż w skali województwa i kraju (odpowiednio wzrost o 3,3% wobec 3,1% i 2,9%).

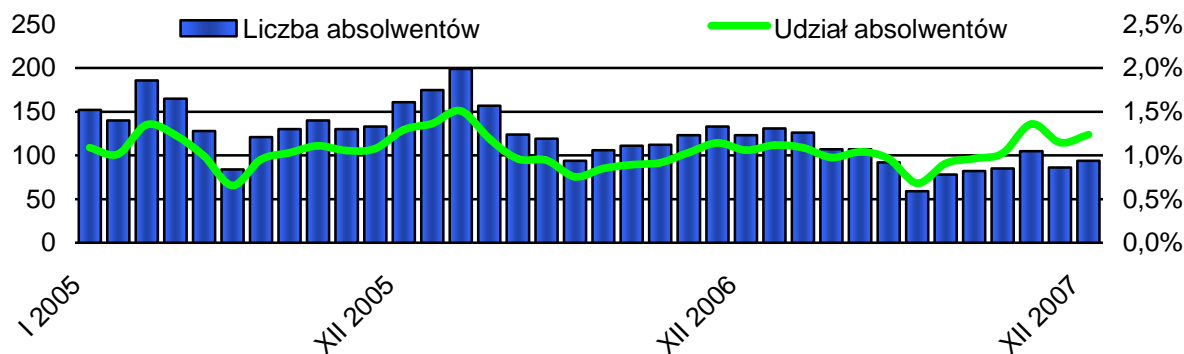
## • Absolwenci

Status „absolwenta” został „zlikwidowany” wraz ze zmianą ustawy w 2004r. i wejściem Polski do UE, odkąd w definicji grupy w szczególnej sytuacji na rynku pracy wyróżniono osoby do 25 lat oraz do 27 lat do roku od dnia ukończenia nauki. Na potrzeby niniejszego opracowania posłużono się właśnie opisem grup wedle ich nowej definicji, nazywając je jednocześnie dla uproszczenia grupą „absolwentów”. Ich liczba ulega znacznym wahaniom rocznym, jednak w ujęciu szerszym wyraża lekki spadek. W grudniu 2007r. w rejestrach tut. urzędu pozostawały **264** osoby do 12 miesięcy od dnia ukończenia nauki, stanowiąc **3,5%** ogółu bezrobotnych. Szczegóły przedstawiono na wykresie 25. Stan ten był nieznacznie niższy niż w województwie opolskim (3,8%) oraz średniej krajowej (4,1%).



Wykres 25. Liczba osób do 12 miesięcy od dnia ukończenia nauki (oraz ich udział do ogółu bezrobotnych) w latach 2005-2007.

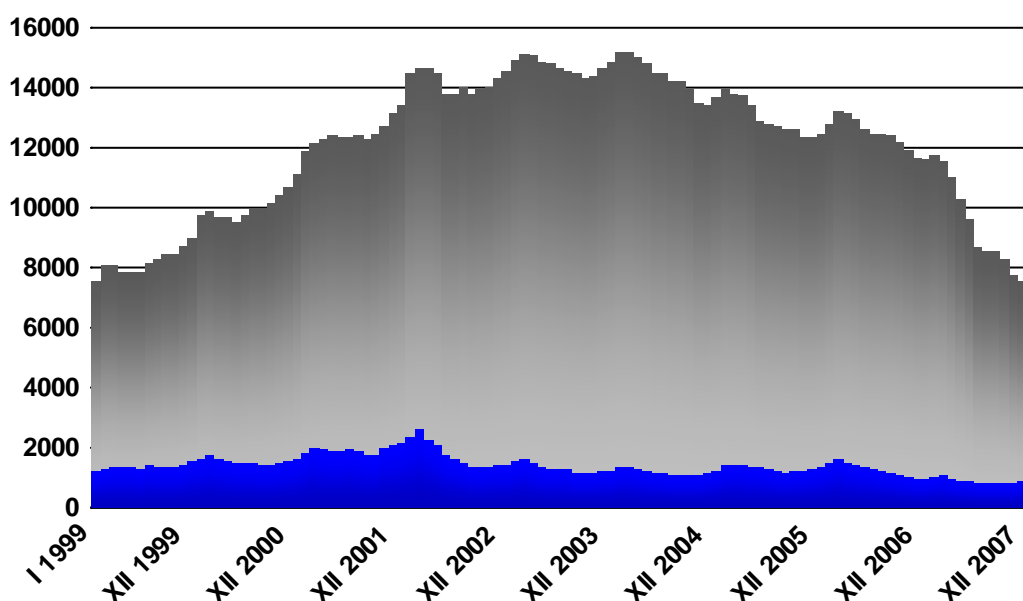
Podobne wahania możemy zaobserwować w liczbie osób, które ukończyły szkołę wyższą (do 27 roku życia). Generalnie liczba zarejestrowanych osób tej grupy jest coraz niższa, jednak ich udział (wobec ogółu bezrobotnych) oscyluje wokół zbliżonego pułapu 1% (wykres 26). Na końcu grudnia 2007r. w rejestrach urzędu pozostawały **94** osoby tej grupy, stanowiąc **1,2%** wobec ogółu bezrobotnych (osiągając poziom równy krajowemu). W województwie opolskim udział ten wyniósł średnio 0,9% (dość wysoki udział wystąpił w mieście Opolu – 1,8%, jednak znajduje to wytłumaczenie w znaczeniu miasta jako silnego ośrodka akademickiego).



Wykres 26. Liczba osób, które ukończyły szkołę wyższą, do 27 roku życia (oraz ich udział do ogółu bezrobotnych) w latach 2005-2007.

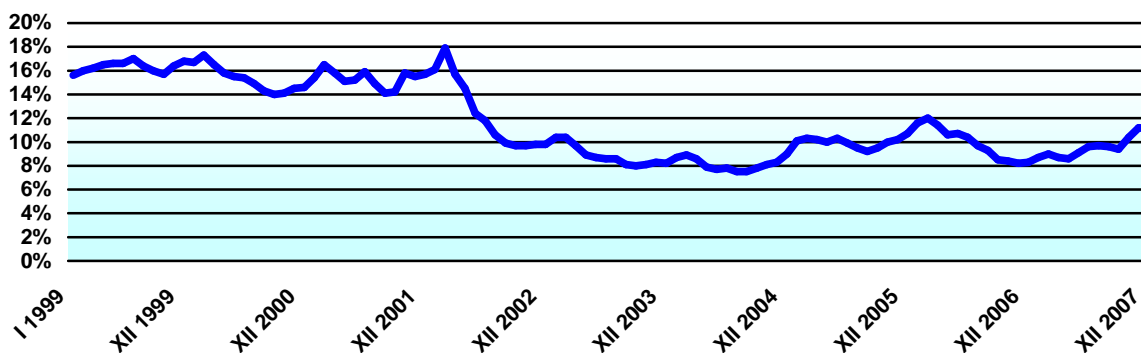
- **Bezrobotni z prawem do zasiłku**

Wzrost liczby osób pobierających zasiłki dla bezrobotnych, nie zawsze idzie w parze z ogólnymi tendencjami dotyczącymi bezrobocia. Na tle poziomu bezrobocia (wykres 27) ukazano stan liczby osób pobierających zasiłki dla bezrobotnych. Widoczne jest, iż pomimo szczytu bezrobocia, przypadającego na lata 2002-2004, spadła liczba osób posiadających prawo do zasiłku dla bezrobotnych. Odtąd tendencje wahań liczby osób pobierających zasiłki dla bezrobotnych i ogółu bezrobotnych, pozostają generalnie zbieżne, wykazując spadek. Od ponad roku notowany jest jednak wzrost udziału osób z prawem do zasiłku dla bezrobotnych wobec pozostałych osób bezrobotnych.



Wykres 27. Liczba osób z prawem do zasiłku na tle ogółu bezrobotnych w latach 1999-2007.

Na końcu grudnia 2007r. udział liczby osób z prawem do zasiłku dla bezrobotnych wyniósł **11,1%**, przy czym (poza I-III 2006r.) był najwyższym, licząc od 2002r (szczegóły przedstawiono na wykresie 28). Dla porównania, w województwie opolskim udział ten wyniósł średnio 14% (najwyższy w powiecie nyskim – 28,8%, najniższy w powiecie prudnickim – 7%). W skali kraju, prawo do zasiłku w końcu 2007r. posiadało 14,3% bezrobotnych.



Wykres 28. Udział osób z prawem do zasiłku wobec ogółu bezrobotnych w latach 1999-2007.



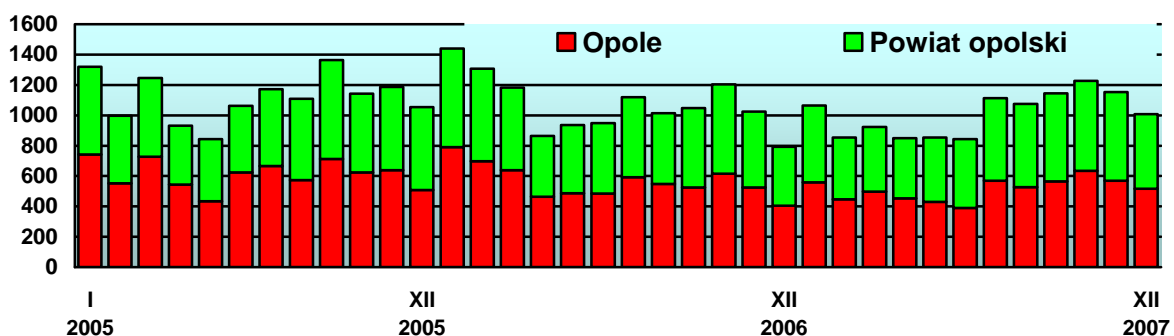
Wśród **842 osób** z prawem do zasiłku:

- **444 osoby** (52,7%) zamieszkiwały na terenie miasta Opola;
- **426 osób** (50,6%) stanowiły kobiety;
- **313 osób** (78,6%) zamieszkiwało na wsi (dotyczy to tylko powiatu opolskiego);
- **83 osoby** (9,9%) były w wieku do 25 lat;
- **368 osób** (43,7%) było w wieku powyżej 50 lat;
- **170 osób** (20,2%) nie posiadała kwalifikacji zawodowych.

## • *Napływ bezrobotnych*

W 2007r. zarejestrowanych zostało **12 107 osób** bezrobotnych, co dawało napływ ponad 1000 osób miesięcznie. Zgodnie z wykresem 29 widać, iż napływ jest większy w drugim półroczu, kiedy następuje koniec letnich prac sezonowych. Wśród osób rejestrujących się:

- **6 156 osób** (50,8%) zamieszkiwało na terenie miasta Opola;
- **6 367 osób** (52,6%) stanowiły kobiety;
- **3 729 osób** (30,8%) było w wieku do 25 lat;
- **2 036 osób** (16,8%) to osoby w wieku powyżej 50 lat;
- **4 754 osoby** (39,3%) posiadały status długotrwale bezrobotnych.



Wykres 29. Liczba rejestrowanych osób w latach 2005-2007.

## • *Wyłączenia z ewidencji*

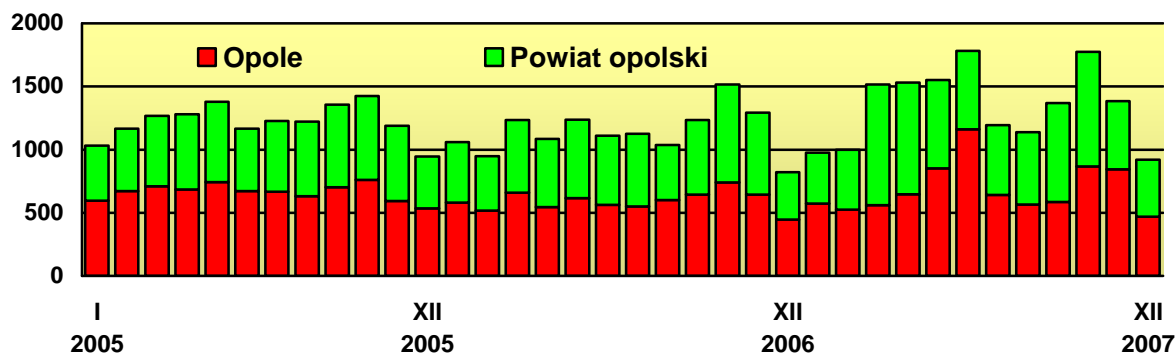
W 2007r. wyłączono z ewidencji **16 137 osób**, co stanowi największą liczbę wyłączeń wobec ostatnich trzech lat (graficzną ilustrację danych przedstawiono na wykresie 30). Głównymi przyczynami wyłączeń z ewidencji były:

- **podjęcia pracy** – **5 437 osób** (33,7%), głównie niesubsydiowanej (4799 osób);
- **niepotwierdzenia gotowości do pracy** – **4 827 osób** (29,9%).

Wśród osób wyłączonych z ewidencji:

- **8 291 osób** (51,4%) zamieszkiwało na terenie miasta Opola;
- **8 660 osób** (53,6%) stanowiły kobiety;
- **4 260 osób** (26,4%) było w wieku do 25 lat;
- **2 667 osób** (16,5%) to osoby w wieku powyżej 50 lat;
- **7 922 osoby** (49,1%) posiadały status długotrwale bezrobotnych.





Wykres 30. Liczba wyłączeń bezrobotnych z ewidencji w latach 2005-2007.

## IV. USŁUGI I INSTRUMENTY RYNKU PRACY

### • *Poradnictwo zawodowe*

Pozytywne zmiany zachodzące na rynku pracy, przejawiające się wzrostem zapotrzebowania na pracobiorców spowodowały, iż część klientów urzędu pracy, wykazujących się większą aktywnością i mobilnością, przy wsparciu pracowników PUP, z sukcesem odnalazła na nim swoje miejsce. Nie wszystkie jednak osoby potrafią odnaleźć się w – ciągle jeszcze obcej – postindustrialnej rzeczywistości lub też są postrzegane przez pracodawców przez pryzmat mniejszej atrakcyjności/ wydajności pracowniczej.

Dlatego głównym założeniem działań podejmowanych przez pracowników Referatu Poradnictwa Zawodowego w roku 2007 była aktywizacja osób pozostających w szczególnej sytuacji na rynku pracy. Realizowana ona była w ramach spotkań indywidualnych oraz zajęć grupowej informacji zawodowej, przeprowadzanych w poszczególnych gminach powiatu opolskiego. Służyły one dostarczeniu wiedzy niezbędnej do prawidłowego budowania własnej kariery.

W 2007 roku doradcy zawodowi wsparli swą pomocą łącznie **4941 osób**.

Z **indywidualnej porady** zawodowej skorzystały **3023 osoby**. Najliczniejszą grupę klientów indywidualnych stanowiły osoby wymagające wsparcia w doborze odpowiedniego kierunku szkolenia zawodowego adekwatnego do predyspozycji i celów zawodowych. Zgodnie z istotą poradnictwa klientom udzielano także pomocy w precyzowaniu planów i wyznaczaniu realnych (głównych i alternatywnych) celów zawodowych poprzez analizę predyspozycji, zainteresowań, umiejętności i dotychczasowych doświadczeń zawodowych.

W ramach **poradnictwa grupowego** zorganizowano **22 warsztaty** dla **262 osób**. Zajęcia adresowane były do trzech grup klientów:

- uczestników Indywidualnego Planu Działania w ramach programu „Praca dla młodych - Dobry Start”,
- osób zamierzających podjąć samozatrudnienie,
- osób wymagających wsparcia w przekwalifikowaniu się.

W trakcie zajęć uczestników wspomagano w lepszym poznaniu i zrozumieniu siebie, odkrywaniu własnych umiejętności, mocnych stron, wartości, predyspozycji i możliwości zawodowych.

Z informacji zawodowej świadczonej w formie indywidualnej skorzystało **231 osób**, które przy wsparciu doradców oraz użyciu multimediów pozyskiwały wiedzę o ofertach pracy, pracodawcach, zawodach, dalszej edukacji.

Grupową informacją zawodową objęto w ramach **84 spotkań 1209 osób** (w tym 5 nie zarejestrowanych w PUP). Zajęcia te służyły dostarczeniu wiedzy o lokalnym rynku pracy, zawodach, możliwościach kształcenia i szkolenia, aktualnej ofercie usług PUP w Opolu, ale także rozpoznaniu barier utrudniających podjęcie zatrudnienia. Skierowane były do:

- osób do 25/27 roku życia, rejestrujących się w urzędzie pracy po raz pierwszy „*Samodzielność w poszukiwaniu pierwszej pracy*”,
- pozostałych osób w szczególnej sytuacji na rynku pracy, zamieszkujących teren powiatu opolskiego „*Informacja inspiracją do działania*” – gdzie doradcy zawodowi docierali na spotkania do miejscowości powiatu opolskiego (w gminach: Chrzastowice, Murów, Tarnów Opolski, Turawa, Łubniany, Komprachcice, Dobrzeń Wielki, Prószków, Dąbrowa, Popielów).

Doradcy zawodowi mając świadomość wpływu dobrego przygotowania do aktywnego poszukiwania pracy na szanse zatrudnieniowe zorganizowali w 2007 roku **13 warsztatów aktywizacyjnych dla 136 osób**. Większość z nich była efektem realizacji programu IPD, w skład którego wchodzi grupowa sesja dotycząca skutecznego poszukiwania i podejmowania zatrudnienia.

W ramach współpracy z partnerami rynku pracy zrealizowano:

- 3 zajęcia dla **40** uczniów i studentów (Publiczne Liceum Ogólnokształcące w Opolu, Uniwersytet Opolski – kierunek Socjologia) w zakresie przygotowania młodzieży do wejścia na rynek pracy,
- cykl 5 spotkań dla **35** pacjentów Wojewódzkiego Szpitala Neuropsychiatrycznego w Opolu w ramach rehabilitacji zawodowej osób ze schizofrenią,
- 1 spotkanie informacyjne dla **5** uczestników projektu pn. *Indywidualne ścieżki kariery zawodowej szansą dla osób niepełnosprawnych* Caritas w Głuchołazach.

Podpisanie z jednostkami samorządu terytorialnego porozumień na aktywizację mieszkańców Opolu i powiatu opolskiego zaowocowało realizacją 5 edycji szkoleń **Klub Pracy** z zakresu umiejętności poszukiwania pracy dla **39 osób** bezrobotnych. Zajęcia przeprowadzili przygotowani i przeszkoleni przez PUP w Opolu Liderzy Klubów Pracy, pracujący pod merytorycznym nadzorem doradców zawodowych, z tego:

- **2 edycje** w Opolu,
- **2 edycje** w Niemodlinie,
- **1 edycja** w Popielowie.

W roku 2007 kontynuowano współpracę z Centrum Informacji i Planowania Kariery Zawodowej dotyczącą wsparcia doradczego osób bezrobotnych – klientów PUP. Na mocy Porozumienia pomiędzy Powiatowym a Wojewódzkim Urzędem Pracy w Opolu skierowano do doradców CIiPKZ **491 osób** młodych, długotrwale bezrobotnych oraz zainteresowanych otworzeniem własnej działalności gospodarczej na zajęcia aktywizacyjno-informacyjne.

Szczególą opieką objęto 4 bezrobotnych niepełnosprawnych absolwentów w ramach programu JUNIOR, którzy otrzymali opiekę podczas odbywania stażu, oraz pracodawcy i stażyści – poprzez dodatkowe wsparcie finansowe. Jedną z tych osób zatrudniono po odbyciu stażu.

## • *Pośrednictwo Pracy*

W 2007 r. Powiatowy Urząd Pracy w Opolu posiadał w dyspozycji największą na przestrzeni wszystkich lat działalności liczbę ofert pracy – 10 215.

Liczba ofert pracy wpływająca comiesięcznie z wyszczególnieniem miesięcy:

- styczeń 2007 r. - 537 ofert pracy
- luty 2007 r. - 452 ofert pracy
- marzec 2007 r. - 538 oferty pracy
- kwiecień 2007 r. - 1054 ofert pracy
- maj 2007 r. - 956 ofert pracy
- czerwiec 2007 r. - 654 ofert pracy
- lipiec 2007 r. - 921 ofert pracy
- sierpień 2007 r. - 597 ofert pracy
- wrzesień 2007 r. - 1006 ofert pracy
- październik 2007 r. - 2011 ofert pracy
- listopad 2007 r. - 811 ofert pracy
- grudzień 2007 r. - 678 ofert pracy

Z uwagi na to, iż oferty pracy były popularyzowane poprzez:

- ogólnodostępną bezpłatną infolinię – 0-800-88-11-22;
- system sms – wysyłanie informacji o aktualnych ofertach pracy i spotkaniach z pracodawcami;
- stronę internetową tut. urzędu;
- stronę internetową Wojewódzkiego Urzędu Pracy w Opolu;
- portal internetowy e-puls;
- publikacje na łamach prasy - edycje poniedziałkowego dodatku Nowej Trybuny Opolskiej „Praca”

skutkowało to brakiem sformalizowanej, udokumentowanej efektywności działań pośrednictwa pracy w zakresie podjęć pracy za pośrednictwem urzędu. Stosowane formy dystrybucji ofert pracy, zarówno w skali powiatu, województwa, a nawet kraju cieszą się dużym zainteresowaniem wśród pracodawców, jak i osób poszukujących pracy. Ponadto posiadane w dyspozycji oferty pracy wzbudzają zainteresowanie nie tylko wśród osób zarejestrowanych w tut. urzędzie, ale także aktualnie pracujących zainteresowanych zmianą pracy lub zagrożonych jej utratą.

Z powodu podjęcia pracy na przestrzeni 2007 r. wyrejestrowanych zostało **5.437 osób** (z terenu miasta Opola - 2.837 osób, z terenu powiatu opolskiego – 2.600 osób), z tego w ramach prac i innych form **subsydiowanych – 2 232 osoby**, w tym:

- **robót publicznych – 168 osób,**
- **prac interwencyjnych – 20 osób,**
- **refundacji pracodawcy kosztów wyposażenia i doposażenia stanowiska pracy dla skierowanego bezrobotnego – 107 osób;** w tym 30 miejsc powtórnych,
- **staże - 804 osoby,**
- **przygotowania zawodowego – 190 osób,**
- **prac społecznie użytecznych – 943 osoby.**

W urzędzie odbyło się 29 spotkań rekrutacyjnych z udziałem pracodawców i osób bezrobotnych, m.in.:

- 4 spotkania dot. pracy w służbach mundurowych;
- 4 spotkania zorganizowano dla „Frapo – Dystrybucja” Sp. z o.o. Konin; nowo otwierany punkt handlowy POLOMARKET w Opolu, ul. Katowicka 69;
- 3 spotkania zorganizowano dla „Billa” Polska Sp. z o.o., Poznań; nowo otwierany punkt handlowy w Opolu przy ul. Ozimskiej 48.

Na przestrzeni 2007 roku zwizytowanych zostało 564 pracodawców. Spośród firm, które zgłosiły najwięcej ofert pracy i wykazywały stałą współpracę z urzędem były m.in. firmy takie jak:

- APC PRESMET Sp. z o.o., Opole, ul. Oświęcimska 121
- Hydromont Przedsiębiorstwo Produkcyjno-Usługowo-Handlowe, Opole, ul. Wrocławska 62
- Tabor Szynowy, Opole, ul. Rejtana 7
- ANIMEX Opolskie Zakłady Drobiarskie, Opole, ul. Arki Bożka 1
- Przedsiębiorstwo Modernizacji Urządzeń Energetycznych „REMAK” SA, Opole, ul. Zielonogórska 3
- Monier, byłe LAFARGE DACHY, Opole, Wschodnia 26
- HART Sp. z o.o., Opole, ul. Morcinka 43
- Społem PSS w Opolu, pl. Teatralny 13
- Gastropol Przedsiębiorstwo Gastronomiczno-Handlowe, Opole, ul. Rybacka 15;
- Tower Automotive Polska Sp. z o.o., Opole, ul. Oświęcimska 121;
- Opolska Izba Gospodarcza, Opole, ul. Krakowska 39;
- Vitroterm Murów SA, Murów, ul. Wolności 33;
- RENOD Stocznia Dobrzeń, ul. Opolska 52;
- Komandor Opole SA, Opole, ul. Kępska 7;
- Protec Sp. z o.o., Chróstice, ul. Korfantego 43;
- Atmoterm SA, Opole, ul. Łangowskiego 4

Aby ułatwić pracodawcom rekrutację, a osobom bezrobotnym kończącym szkolenia dać szansę rozmowy z pracodawcą w dniu 02.03.2007 r. zapoczątkowano cykl spotkań w dniu zakończenia szkolenia na terenie jednostki szkolącej w celu przedstawienia aktualnych ofert. Pośrednik pracy beneficjentom kursów proponował na miejscu konkretne oferty pracy wydając równocześnie skierowania na nie.

Na przestrzeni 2007 r. odbyły się 4 spotkania dla osób, które ukończyły kurs spawacza (02 III, 31 III, 24 VIII, 21 XII).

Dnia 20.11.2007r. pracownicy działu prowadzili 6 godzinne zajęcia z zakresu rynku pracy oraz pośrednictwa pracy z studentami I roku Pedagogiki Pracy Uniwersytetu Opolskiego.

Pośrednictwo pracy reprezentowało tutaj urząd także na spotkaniach z pracodawcami objętymi programem „Opolskie tutaj zostaje!” realizowanego z inicjatywy Zarządu Województwa dla przeciwwagi wobec intensywnej promocji zatrudnienia poza granicami kraju i zmniejszenia emigracji zarobkowej.

W związku z ponownym wprowadzeniem obowiązkowych terminów zgłaszania się w urzędzie w celu potwierdzenia gotowości do podjęcia pracy i uzyskania informacji

o możliwościach zatrudnienia lub szkolenia pośrednictwo pracy wzywało w ww. celu wszystkich bezrobotnych bez prawa do zasiłku, tj. 10 652 osób. W związku z tym, iż dla wielu bezrobotnych zgłoszenie się w urzędzie było pierwszym po dłuższym okresie czasu, dlatego też zaistniała potrzeba uaktualniania wszelkich informacji zawartych w kartotece i w systemie Puls.

Pośrednicy pracy podczas wizyt bezrobotnych udzielali informacji o wolnych miejscach zatrudnienia, usługach i instrumentach rynku pracy oraz kierowali osoby bezrobotne na szkolenia i do doradców zawodowych.

Od 20 lipca 2007r. pośrednictwo pracy realizowało nowe zadanie, tj. rejestrację oświadczeń pracodawców o zamiarze powierzenia wykonywania pracy cudzoziemcowi – obywatelowi Białorusi, Rosji lub Ukrainy na warunkach określonych w § 2 pkt.27 rozporządzenia MPIPS z dnia 30 sierpnia 2006 r. w sprawie wykonywania pracy przez cudzoziemców bez konieczności uzyskania zezwolenia na pracę. Do 31.12.2007r. zarejestrowano 415 nowych oświadczeń oraz 21 oświadczeń powtórnych. Najwięcej oświadczeń zarejestrowano dla obywateli Ukrainy.

Pośrednicy pracy wraz z doradcami zawodowymi organizowali stoiska i reprezentowali urząd na Tagach pracy i imprezach promocyjnych, m.in.:

- Opolskie Targi Pracy zorganizowane przez Wojewódzki Urząd Pracy w Opolu w ramach projektu *Opolskie-tutaj zostaję* dnia 4.04.2007r.,
- Objazdowe targi kariery „*Polka Potrafi*” organizowane przez firmę AVON i grupę Eskadra z Warszawy w dniu 16-17.06.2007r.,
- Targi Edukacji i Pracy realizowane w ramach projektu *Przybliżamy wam rynek pracy*, zorganizowane przez OWK OHP w Opolu w dniu 26.06.2007r.,
- Targi Pracy w Kraju i Za Granicą przygotowane przez opolski oddział Gazety Wyborczej w dwóch edycjach: wiosennej- 7.03.2007r. i jesiennej-19.10.2007r.,
- Targi pracy dla osób niepełnosprawnych zorganizowane przez Powiatową Społeczną Radę do Spraw Osób Niepełnosprawnych przy Prezydencie Miasta Opola w dniu 15.11.2007r. (PUP był współorganizatorem giełdy).

## • **Projekty finansowane ze środków EFS**

- W roku 2007 zakończył się pilotażowy projekt EFS pn. „Rotacja pracy”, w ramach którego 5 osób rozpoczęło odbywanie stażu lub przygotowania zawodowego, w miejsca osób szkolonych przez pracodawcę.
- Powiatowy Urząd Pracy w Opolu był partnerem projektu finansowanego ze środków Europejskiego Funduszu Społecznego pod nazwą „Urząd pracy partnerem dla pracodawców – modernizacja systemu współpracy publicznych służb zatrudnienia z pracodawcami”. Projekt wspierał urzędy pracy w kształtowaniu partnerskiego wizerunku wobec pracodawców oraz miał za zadanie podniesienie świadomości pracodawców o zakresie usług oferowanych przez publiczne służby zatrudnienia. W projekcie uczestniczyły urzędy pracy z województwa opolskiego, śląskiego i dolnośląskiego. Projektodawca: CTC Polska sp. z o.o. z siedzibą w Opolu.
- Kontynuowano projekty w ramach SPO RZL działanie 1.1 – „Pracofonik”, gdzie realizowano takie usługi jak: infolinia, bramka SMS, informacja w NTO.
- Zakończono realizację działania SPO RZL działanie 1.5 – przeciwdziałanie wykluczeniu społecznemu pn. „Ten drugi pierwszy raz”.



- W 2007r. PUP w Opolu kontynuował realizację dwóch projektów w ramach Priorytetu I SPO RZL. Program pn. ASTERIX w ramach działania 1.2 „Perspektywy dla młodzieży” i program pn. OBELIX w ramach działania 1.3 „Przeciwdziałanie i zwalczanie długotrwałego bezrobocia”.

## • *Szkolenia*

Ogółem programami szkoleń w 2007r. objętych było 1400 osób, zaś w samym 2007r. skierowało na szkolenia **1247 osób** (w tym 499 kobiet):

- **710 osób** na szkolenia finansowane ze środków Funduszu Pracy;
- **260 osób** na szkolenia finansowane ze środków EFS – Działanie 1.3;
- **63 osoby** na szkolenia finansowane ze środków EFS – Działanie 1.2;
- **10 osób** na szkolenia finansowane ze środków EFS – działanie 1.5;
- **186 osób** na szkolenia finansowane ze środków Funduszu Pracy z rezerw Ministra Pracy i Polityki Społecznej (IKD – Inwestycje w Kwalifikacje deficytowe na rynku pracy);
- **18 osób** na szkolenia finansowane ze środków Funduszu Pracy z rezerw Ministra Pracy i Polityki Społecznej – Nowe Perspektywy.

Szkolenia w 2007r. **ukończyły 1 343 osoby** (skierowane na szkolenia w 2007r. i kontynuujące szkolenia z 2006r.). W 2008r. 57 osób kontynuuje szkolenia rozpoczęte w 2007r.

Szkolenia grupowe skierowane były do wszystkich osób bezrobotnych zarejestrowanych w tut. Urzędzie.

### **Główne kierunki szkoleń grupowych:**

- spawanie wszystkimi metodami,
- ochrona osób i mienia i stopnia,
- uprawnienia SEP,
- księgowo i kadrowa obsługa małych średnich firm z praktyką,
- pracownik kadrowo – płacowy z praktyką,
- konsultant ds. funduszy europejskich,
- konsultant ds. zamówień publicznych,
- obsługa komputera w stopniu zaawansowanym (ECDL),
- obsługa komputera w stopniu podstawowym,
- opiekunka dzieci, osób starszych i niepełnosprawnych z językiem obcym,
- sprzedawca – handlowiec z obsługą kasy fiskalnej i książeczką zdrowia,
- pracownik hurtowni z obsługą wózków widłowych oraz podstawową obsługą komputera,
- kierowcy wszystkich kategorii (C, C + E, D),
- projektowanie terenów zieleni,
- regipsiarz z praktyką,
- monter wodno – kanalizacyjny i CO z praktyką,
- elektryk z praktyką,
- język angielski.

## Szkolenia indywidualne realizowane były:

- z uprawdopodobnieniem zatrudnienia,
- pod rozpoczęcie działalności gospodarczej;
- na wniosek osoby bezrobotnej;
- na wniosek pośrednika pracy, doradcy zawodowego, specjalisty ds. rozwoju zawodowego;

Wśród osób skierowanych na szkolenia w 2007r. przewagę stanowili bezrobotni z miasta Opola – **713 osób** w tym 299 kobiet. Z powiatu opolskiego tą formą aktywizacji zawodowej objęte zostały **534 osoby** w tym 200 kobiet.

Z 1343 osób w tym 568 kobiet, które ukończyły szkolenie w 2007r. na dzień 12.01.2008r. pracę podjęło **539 osób** w tym 191 kobiet:

W 2007r. udzielono dofinansowania studiów podyplomowych **3 osobom** w tym 2 osobom z miasta Opola i 1 osobie z powiatu opolskiego.

W 2007r. na szkolenia finansowane ze środków PFRON skierowano **16 osób** poszukujących pracy (nie pozostających w zatrudnieniu) posiadających aktualne orzeczenie o stopniu niepełnosprawności. Wśród osób skierowanych na szkolenia finansowane ze środków PFRON przewagę stanowiły osoby z miasta Opola – 11 osób w tym 4 kobiety, z powiatu opolskiego tą formą zostało objętych 5 osób (mężczyzn).

Skierowano również na szkolenia finansowane ze środków PFRON **16 osób poszukujących pracy** (nie pozostających w zatrudnieniu) posiadających aktualne orzeczenie o stopniu niepełnosprawności. Wśród osób skierowanych na szkolenia finansowane ze środków PFRON przewagę stanowiły osoby z miasta Opola – **11 osób** (w tym 4 kobiety). Z powiatu opolskiego tą formą zostało objętych **5 osób** (mężczyzn).

## • *Prace interwencyjne*

Ogółem w 2007 r. programem prac interwencyjnych objętych zostało **52 bezrobotnych** w tym **32 osoby** kontynuujące program rozpoczęty w 2006 roku i **20 osób**, które podjęły pracę w 2007 r. Z **20 osób** skierowanych do programu w 2007 r. **5** bezrobotnych pochodziło z miasta Opola, a **15** z powiatu opolskiego.

Do dnia 31.12.2007 r. udział w programie zakończyło **38 osób**. Na dalszy okres zatrudnione zostały **22 osoby**.

## • *Staże*

Ogółem w 2007 r. programem staży objęto **1242 osoby** bezrobotne do 25 roku życia i absolwentów szkół wyższych do 27 roku życia, w tym **438 osób** które kontynuowały staż rozpoczęty w 2006 r. i **804 bezrobotnych** skierowanych do odbywania stażu w 2007 r. w tym **389 osób** z miasta Opola i **415** z powiatu opolskiego.

Z ogółu objętych stażami **794 osoby** odbywały staż finansowany ze środków Funduszu Pracy pochodzących z algorytmu, **104 bezrobotnych** skierowanych zostało na staż



finansowany ze środków FP pochodzących z rezerwy Ministra Pracy i Polityki Społecznej w ramach programu pn. **DOBRY START**, a **344 osoby** odbywały staż współfinansowany ze środków Europejskiego Funduszu Społecznego w ramach programu **ASTERIX** realizowanego w ramach Działania 1.2 SPO RZL.

Do końca 2007 roku odbywanie stażu zakończyło **868 bezrobotnych**. Pracę po zakończeniu stażu podjęło **315 osób**.

- **Roboty publiczne**

Programem robót publicznych w 2007 r. objętych zostało **176 bezrobotnych** w tym **8 osób** kontynuujących program rozpoczęty w 2006 r. i **168 osób** skierowanych do programu w 2007 r. w tym **35 osób** z miasta Opola i **133 bezrobotnych** z powiatu opolskiego.

Do dnia 31.12.2007 r. udział w programie zakończyło **146 osób**. Na dalszy okres zatrudnionych zostało **16 osób**.

- **Przygotowanie zawodowe**

Ogółem w 2007 r. przygotowanie zawodowe w miejscu pracy odbywało **226 bezrobotnych**, w tym **36 osób**, które rozpoczęły przygotowanie zawodowe jeszcze w 2006r. i **190 osób** skierowanych do odbycia przygotowania zawodowego w 2007 r. w tym **84 osoby** z miasta Opola i **106** z powiatu opolskiego.

Z ogółu objętych tą formą aktywizacji zawodowej **184 bezrobotnych** odbywało przygotowanie zawodowe finansowane ze środków Funduszu Pracy pochodzących z algorytmu, a **42 osoby** w ramach programów współfinansowanych z Europejskiego Funduszu Społecznego w tym **17 osób** w ramach programu pn. **OBELIX** realizowanego w ramach Działania 1.3 SPO RZL i **25 osób** w ramach programu **TEN DRUGI PIERWSZY RAZ** realizowanego w ramach Działania 1.5 SPO RZL.

Do 31.12.2007 r. przygotowanie zawodowe w miejscu pracy zakończyło **136 osób**. Zatrudnionych po zakończeniu programu zostało **38 osób**.

- **Środki na podjęcie działalności gospodarczej przez bezrobotnego**

W 2007 r. środki na podjęcie działalności gospodarczej przyznane zostały **343 bezrobotnym** w tym **184 osobom** z miasta Opola i **159** z powiatu opolskiego.

**84 bezrobotnych** otrzymało dotację ze środków Funduszu Pracy pochodzących z algorytmu; **71 osobom** przyznano dotację ze środków FP pochodzących z rezerwy Ministra Pracy i Polityki Społecznej bezrobotnych ramach programu pn. **MÓJ SUKCES**; **188 bezrobotnych** otrzymało dotację w ramach programów współfinansowanych z Europejskiego Funduszu Społecznego w tym **153 osoby** w ramach programu pn. **OBELIKS** - Działanie 1.3 SPO RZL i **35 osób** w ramach programu pn. **ASTERIX** - Działanie 1.3 SPO RZL.

Do dnia 31.12.2007 r. działalność gospodarczą faktycznie rozpoczęło 295 osób.

- ***Refundacja kosztów wyposażenia lub doposażenia stanowiska pracy dla skierowanego bezrobotnego***

W wyniku refundacji kosztów wyposażenia lub doposażenia stanowiska pracy dla skierowanego bezrobotnego w 2007 r. utworzonych zostało **77 nowych** stanowisk pracy dla bezrobotnych.

Z ogółu nowo utworzonych stanowisk pracy **58 powstało** w wyniku refundacji kosztów wyposażenia stanowiska pracy ze środków FP pochodzących z algorytmu. Pozostałe w ramach programów finansowanych ze środków FP pochodzących z rezerwy Ministra Gospodarki i Polityki Społecznej w tym: 8 stanowisk pracy w ramach programu pn. **INWESTYCJE W KWALIFIKACJE DEFICYTOWE**, 3 miejsca pracy w ramach programu pn. **DOBRY START** i 8 kolejnych stanowisk w ramach programu pn. **NOWE PERSPEKTYWY**.

- ***Prace społecznie użyteczne***

W 2007 r. PUP w Opolu zawarł z 10 gminami porozumienia dotyczących wykonywania prac społecznie użytecznych przez bezrobotnych bez prawa do zasiłku, korzystających ze świadczeń opieki społecznej. Ponadto wniosek dotyczący organizowania prac społecznie użytecznych na terenie miasta Opola złożył również Prezydent Miasta Opola.

W wyniku powyższych działań do wykonywania prac społecznie użytecznych w 2007 r. skierowanych zostało **943 bezrobotnych** w tym **807 osób** z powiatu opolskiego i **136 bezrobotnych** z miasta Opola.

- ***Zwrot kosztów przejazdu do pracy na staż i przygotowanie zawodowe***

W 2007 r. ogółem zwrot kosztów przejazdu do pracy, na staż lub przygotowanie zawodowe otrzymało **512 osób** w tym **355 bezrobotnych** skierowanych przez urząd do pracy lub programów opisanych wyżej w 2007 r.

## V. WYDATKI Z TYTUŁU FINANSOWANIA PROGRAMÓW NA RZECZ PROMOCJI ZATRUDNIENIA, ŁAGODZENIA SKUTKÓW BEZROBOCIA I AKTYWIZACJĘ ZAWODOWĄ

Wydatki z tytułu finansowania programów na rzecz promocji zatrudnienia, łagodzenia skutków bezrobocia i aktywizację zawodową bezrobotnych ze środków FP i EFS, wyniosły w 2007r. ogółem **11 566 679,65 zł** w tym:

- na szkolenia **1 664 448,36 zł**,
- na prace interwencyjne **121 517,13 zł**,
- na roboty publiczne **871 510,62 zł**,
- na staże **2 963 938,09 zł**,
- na przygotowanie zawodowe **470 180,23 zł**,
- na dotacje dla bezrobotnych podejmujących działalność gospodarczą **4 153 362,53 zł**,
- na refundacje kosztów wyposażenia lub doposażenia stanowiska pracy dla skierowanego bezrobotnego **971 566,25 zł**,
- na zwrot kosztów przejazdu do pracy, na staż lub przygotowanie zawodowe **212 458,27 zł**,
- na prace społecznie użyteczne **133 647,72 zł**,
- na stypendium dla bezrobotnego w związku z podjęciem dalszej nauki **786,70 zł**,
- na zwrot kosztów opieki nad dzieckiem do lat **7 888,85 zł**,
- na szkolenia osób niepełnosprawnych (ze środków PFRON) **31 196,74 zł**,
- na realizację projektu Junior (ze środków PFRON) **8 768,57 zł**.

## VI. PODSTAWOWE DANE CHARAKTERYZUJĄCE BEZROBOCIĘ W POWIECIE OPOLSKIM I OPOLE NA TLE WOJEWÓDZTWA

- liczba bezrobotnych - koniec grudnia 2007r.
  - województwo – 43 338
  - PUP Opole – 7 587
  - powiat opolski – 3 917
  - Miasto Opole – 3 670
  
- stopa bezrobocia - koniec grudnia 2007r.
  - województwo – 12,0%
  - PUP Opole – 7,3%
  - powiat opolski – 10,7%
  - Miasto Opole – 5,4%
  
- liczba nowo zarejestrowanych w grudniu 2007r.
  - województwo – 6 198
  - PUP Opole – 1 007
  - powiat opolski – 491
  - Miasto Opole - 516
  
- udział nowo zarejestrowanych w wieku do 25 roku życia w ogólnej liczbie nowo zarejestrowanych w grudniu 2006r.
  - województwo – 29,8%
  - PUP Opole – 27,2%
  - powiat opolski – 31,4%
  - Miasto Opole – 23,3%
  
- dynamika bezrobocia - w porównaniu do grudnia 2006r.
  - województwo – 72,2%
  - PUP Opole – 65,3%
  - powiat opolski – 67,4%
  - Miasto Opole – 63,2%
  
- w porównaniu do grudnia 2005r.
  - województwo – 62,5%
  - PUP Opole – 61,0%
  - powiat opolski – 62,1%
  - Miasto Opole – 59,8%
  
- wskaźnik zatrudnienia (stosunek liczby pracujących do liczby osób w wieku produkcyjnym) wg stanu na koniec grudnia 2007r.
  - województwo – 0,469
  - PUP Opole – 0,552
  - powiat opolski – 0,371
  - Miasto Opole – 0,734