



POWIATOWY URZĄD PRACY W OPOLU

ul. mjr Hubala 21, 45-266 Opole

tel. 077 44 22 929, fax 077 44 22 928,

[e-mail: opop@praca.gov.pl](mailto:opop@praca.gov.pl) www.pup.opole.pl

INFORMACJA O SYTUACJI NA RYNKU PRACY W POWIECIE OPOLSKIM I MIEŚCIE OPOLU W 2005 ROKU

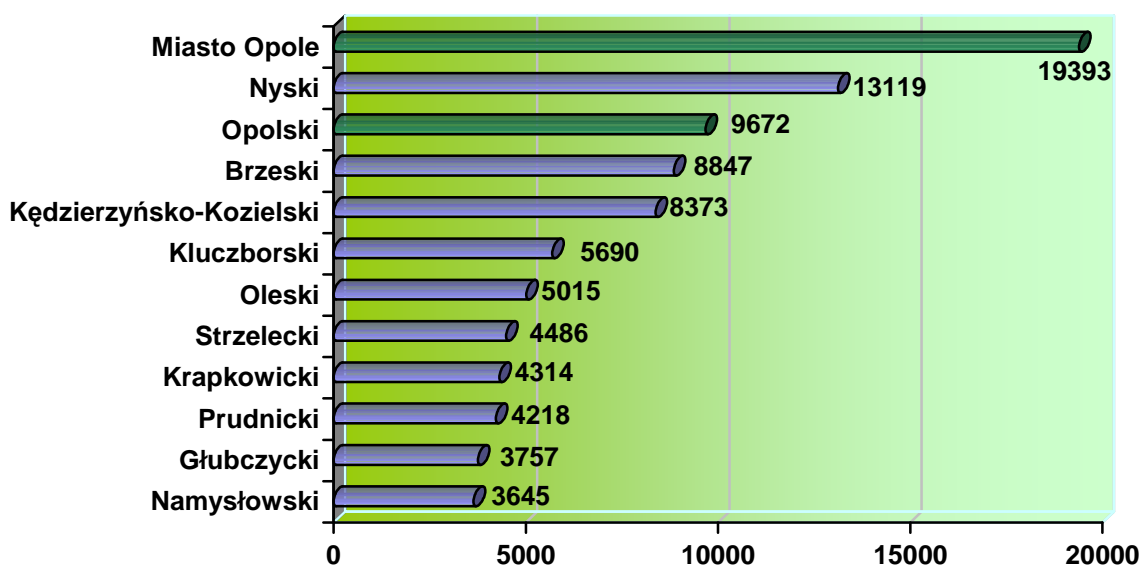
Opole, luty 2006r.

I. PODMIOTY GOSPODARCZE I PRACUJĄCY

• *Pracodawcy.*

Liczba pracodawców na terenie województwa opolskiego przyjęła stały trend wzrostowy. Na koniec grudnia 2005r. na terenie działania PUP Opole w systemie KRUPGN – REGON zarejestrowanych było **29 100 podmiotów gospodarczych**.

- Miasto Opole: 19 400 podmiotów
- powiat opolski: 9 700 podmiotów



Wykres 1. Liczba podmiotów gospodarczych w województwie opolskim. Dane wg GUS. Stan na 31.12.2005r.

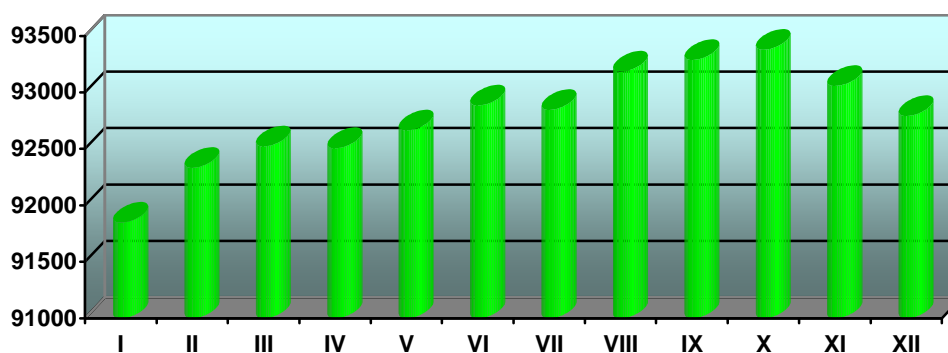
Liczba podmiotów gospodarczych funkcjonujących na terenie PUP stanowiła **32,1 %** ogółu podmiotów województwa opolskiego, zaś na tle województwa w przekroju terytorialnym najwięcej podmiotów działało właśnie na terenie miasta Opola.

W porównaniu do grudnia 2004 roku ubiegłego nastąpił **wzrost liczby podmiotów o 700**. Przeważającą większość (94%) stanowili pracodawcy z sektora prywatnego; dominującą branżą jest działalność handlowa i usługowa – 30% podmiotów gospodarczych, obsługa nieruchomości i firm – 18% podmiotów, budowlana – 10% i produkcyjna – 9%. Wśród podmiotów gospodarczych prowadzących działalność, osoby fizyczne stanowiły 75% wszystkich jednostek.

- **Pracujący.**

Wobec zbliżonych wielkości liczby podmiotów gospodarczych, liczba bezrobotnych jest ściśle powiązana z liczbą osób pracujących. Możemy więc obserwować wzrost liczby pracujących w miesiącach w których wystąpił spadek poziomu bezrobocia. Największy wzrost liczby pracujących wystąpił w okresie wakacyjnym (co wiąże się głównie z rozpoczęciem prac sezonowych) jednak tendencja ta trwała aż do października. W końcu roku wraz z zakończeniem prac sezonowych nastąpił spadek liczby pracujących.

Na koniec grudnia 2005r. wg danych GUS liczba pracujących na obszarze funkcjonowania PUP Opole wyniosła **92,8 tys. tj. 30,6 %** ogółu pracujących w województwie, z czego w Mieście Opolu 62,0 tys., a w powiecie opolskim 30,8 tys. W porównaniu z grudniem 2004 roku **liczba pracujących zwiększyła się o 900 osób**. Wahania liczby pracujących w 2005 roku przedstawia poniższy wykres:

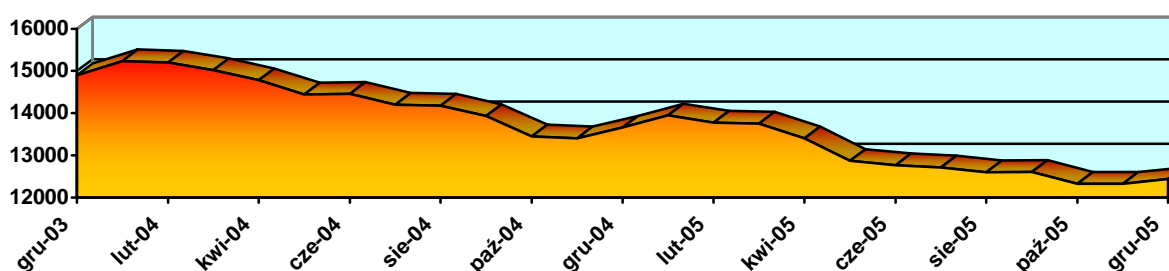


Wykres 2. Liczba pracujących na obszarze funkcjonowania PUP Opole. Dane wg GUS. Stan na 31.12.2005r.

II. POZIOM I STOPA BEZROBOCIA

- **Poziom bezrobocia.**

Rok 2005 był kolejnym, w którym kontynuowana była tendencja spadku liczby bezrobotnych, zapoczątkowana w styczniu 2004 roku. Liczba bezrobotnych zarejestrowanych w Powiatowym Urzędzie Pracy w końcu **grudnia 2005 roku wyniosła 12 437 osób** w tym 7 386 kobiet i była **niższa o 1 221 osób** w porównaniu do grudnia 2004r. i o **2 459 osób** w porównaniu do grudnia 2003r.



Wykres 3. Liczba bezrobotnych zarejestrowanych w ewidencji PUP Opole w latach 2004-2005.

- ***Stopa bezrobocia.***

Stopa bezrobocia będąca stosunkiem liczby bezrobotnych do liczby osób aktywnych zawodowo podobnie jak krzywa liczby bezrobotnych w obrębie ostatnich 2 lat przyjęła ogólną tendencję spadkową. Widoczne są jednak okresowe wahania poziomu stopy bezrobocia – wzrost na początku oraz z końcem roku oraz spadek w okresie wakacyjnym.

Na koniec grudnia 2005r. w obrębie działania PUP Opole stopa bezrobocia ukształtowała się na poziomie **11,8 % (w Opolu 9,0 %, a w powiecie 17,0 %)**, natomiast w województwie opolskim na poziomie 18,6 %. Dla porównania na koniec grudnia 2004r. wynosiła ona 12,9 % (w Opolu 9,9 %, w powiecie 18,5 %), w województwie zaś 20,0 %. *Miasto Opole charakteryzowało się najniższym wskaźnikiem stopy bezrobocia w województwie opolskim.*

- ***Wskaźnik natężenia bezrobocia.***

Stosunek liczby bezrobotnych do osób w wieku produkcyjnym obrazuje wskaźnik natężenia bezrobocia, który na koniec grudnia 2005r. dla PUP Opole ukształtował się na poziomie **7,1 % (Miasto Opole 7,0 %, a w powiecie opolskim 7,2 %)** i był niższy o **0,7** punktu procentowego w porównaniu do grudnia 2004 roku.

III. CECHY BEZROBOCIA.

- ***Zwolnienia z przyczyn dot. zakładu pracy.***

W ubiegłym roku odnotowaliśmy zapowiedzi zwolnień grupowych w różnych branżach, poprzez cały przekrój zawodów i stanowisk, **12 pracodawców** dokonało zmniejszenia zatrudnienia na ogólną liczbę **114 osób**, z czego z Miasta Opola 2 firmy na ogólną liczbę 38 osób, z powiatu opolskiego 10 na ogólną liczbę 76 osób, natomiast zamiar dokonania zwolnień z przyczyn leżących po stronie pracodawcy zgłosiło 7 pracodawców na ogólną liczbę 1752. Należy zaznaczyć, iż liczba ta dotyczyła wyłącznie tych pracodawców, którzy o tym fakcie poinformowali urząd.

Jednocześnie trzeba podkreślić, iż liczba pracodawców dokonujących zwolnień **znacznie zmalała** w porównaniu do lat wcześniejszych, a liczba osób zwalnianych jest ponad dwukrotnie mniejsza niż w roku 2003 (656 osób w roku 2003, a w ubiegłym roku 311 osób) i ponad trzykrotnie mniejsza niż w roku 2002 kiedy to pracodawcy zwolnili 979 osób. Ma to związek z zakończeniem procesów restrukturyzacyjnych dużych i średnich przedsiębiorstw i coraz większymi problemami ekonomiczno-finansowymi małych firm powstałych po roku 1990, którym coraz trudniej jest utrzymać się na lokalnym rynku pracy.

W roku ubiegłym zapowiedzi zwolnień grupowych zgłosili następujący pracodawcy:

powiat opolski

- MGA Wood Sp. z o.o., Zakład Produkcyjny Niemodlin – 17 osób;
- Przedsiębiorstwo Wielobranżowe BODEX – 32 osoby;
- BOT Elektrownia Opole – 1440 osób;
- Przedsiębiorstwo Włókiennicze OPOLTEX – 10 osób.

Miasto Opole

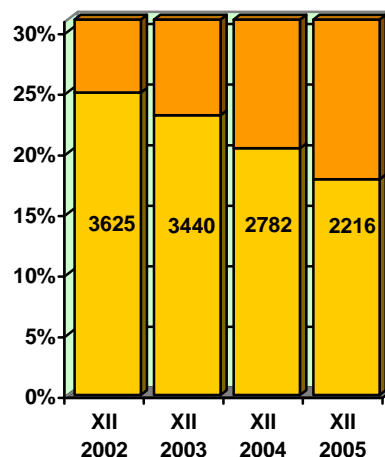
- Telekomunikacja Polska S.A. – 33 osoby;
- Zieleń Miejska Sp. z o.o. - 20 osób.
- Opolskie Przedsiębiorstwo Budownictwa Przemysłowego 200;

Wśród bezrobotnych pozostających w ewidencji urzędu wg stanu na dzień 31.12.2004r. **11 093 osoby poprzednio pracowały**. W liczbie tej znajduje się już tylko **100 osób zwolnionych** z przyczyn dotyczących zakładu pracy. Należy zauważyć, że wskazany wyżej odsetek osób w rejestrach zwolnionych z przyczyn leżących po stronie pracodawcy nie odzwierciedla faktycznie przyczyn zmniejszenia zatrudnienia, chociażby z faktu coraz częstszej praktyki wynikającej z niepewności ekonomicznej pracodawców i zawieranie umów o pracę na czas oznaczony.

- **Bezrobotni poniżej 25 roku życia.**

Niekorzystnym zjawiskiem był wysoki udział osób bezrobotnych do 25 roku życia, które to należą do grupy osób w szczególnie trudnej sytuacji na rynku pracy. Ich udział wobec ogółu bezrobotnych podlegał rocznym wahaniom poczynając od najniższego poziomu w maju – 16,1% do najwyższego we wrześniu – 17,9 %. Zjawisko to jest związane bezpośrednio z napływem osób młodych kończących naukę w szkole w okresie wakacyjnym.

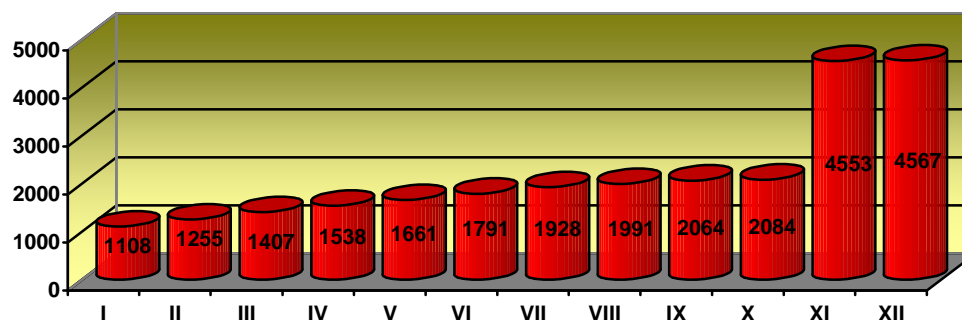
Bezrobotni w **wieku poniżej 25 roku** życia na koniec grudnia 2005r. stanowili **17,8 %** ogółu bezrobotnych (tj. **2 216 osób**), z tego **1 601** bezrobotnych to osoby pozostające w rejestrze bezrobotnych powyżej 12 miesięcy.



Wykres 4. Udział bezrobotnych do 25 roku życia wobec ogółu bezrobotnych w latach 2002-2005.

- **Bezrobotni o niskich kwalifikacjach i bez kwalifikacji zawodowych.**

Bardzo niepokojącym zjawiskiem w 2005 roku był wysoki i stale rosnący udział osób bez kwalifikacji zawodowych. Udział ten systematycznie wzrastał od 7,9% w styczniu do 36,7% w grudniu. Nagły skok wartości w listopadzie był spowodowany zmianą ustawy o promocji zatrudnienia i instytucjach rynku pracy, co spowodowało zmianę w zaliczaniu osób bezrobotnych do kategorii osób bez kwalifikacji zawodowych. Do tej grupy zalicza się osoby, które ukończyły licea ogólnokształcące.

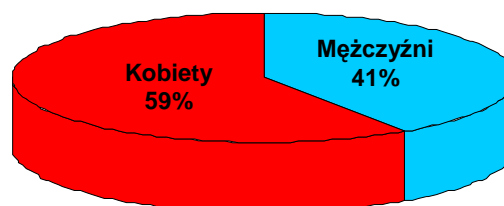


Wykres 5. Liczba osób bezrobotnych bez kwalifikacji zawodowych pozostających w ewidencji PUP w kolejnych miesiącach 2005 roku.

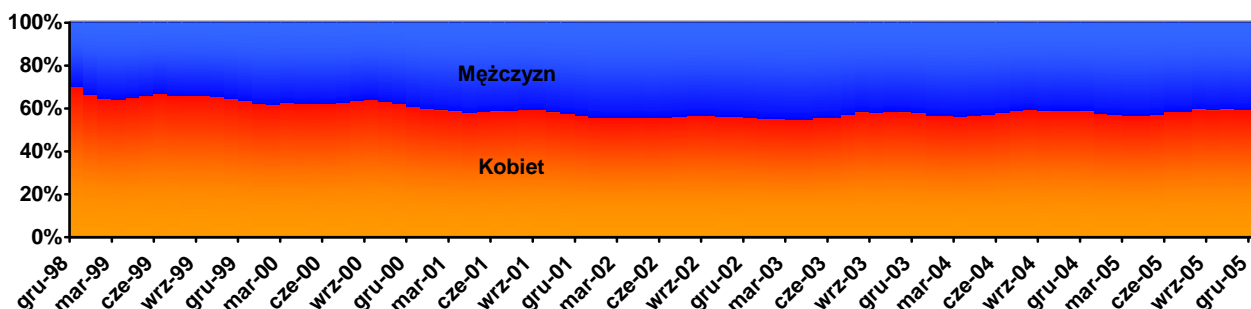
Dwie największe grupy bezrobotnych zarejestrowanych pod koniec roku 2004 to osoby posiadające wykształcenie gimnazjalne i poniżej oraz zasadnicze zawodowe, odpowiednio **32,4 %** (tj. 4 026 osób) i **30,2 %** ogółu bezrobotnych (3 756 osób). Obie te grupy stanowiły **62,6 %** ogółu bezrobotnych, co stanowi nieznaczny spadek zarówno wobec roku 2004 (64,0 %) jak i 2003 (64,8 %).

- **Bezrobotni według płci.**

W rejestrach Powiatowego Urzędu Pracy w Opolu **59,4 %** osób bezrobotnych stanowią kobiety. Dysproporcja ta była największa w grudniu 1998 roku (70%) po czym zmalała (do 58%) i odąd oscyluje na tym poziomie. W dniu 31.12.2005 wśród 12 437 osób bezrobotnych było **5 051** mężczyzn i **7 386** kobiet .



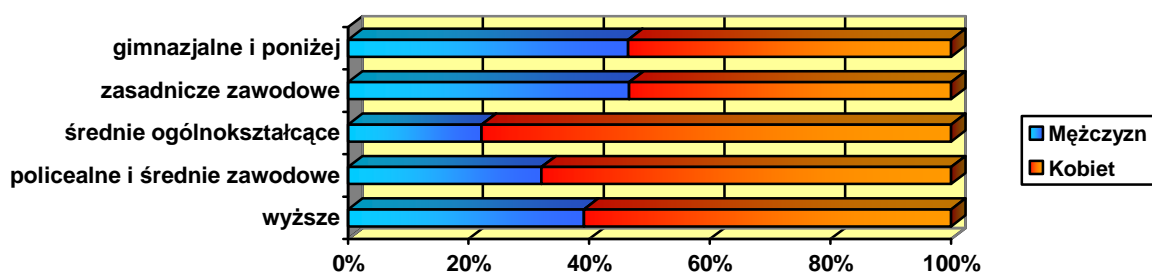
Wykres 6. Podział bezrobotnych według płci. Stan na 31.12.2005r.



Wykres 7. Podział bezrobotnych według płci w latach 1999-2005.

Podkreślić należy, iż wśród osób długotrwale bezrobotnych aż **64 %** (5133 osób) stanowiły kobiety. Mężczyźni są jednak przeważającą grupą wśród osób bezrobotnych powyżej 50 roku życia, gdzie ich udział stanowił ponad **55 %**.

Dysproporcje wobec płci osób bezrobotnych występują również w porównaniu ich wykształcenia. Największą feminizację zaobserwowano wśród osób z wykształceniem średnim ogólnokształcącym, gdzie udział kobiet wobec ogółu to aż **78 %**. Nieco mniejszą przewagę obserwujemy wśród osób z wykształceniem policealnym i średnim zawodowym, gdzie kobiety stanowiły **68 %** ogółu. Wśród osób z wykształceniem wyższym nieco poniżej 2/3 ogólnej liczby osób stanowiły kobiety – **61 %**. Minimalną różnicę w udziale kobiet wobec ogółu zanotowano wśród osób z wykształceniem zasadniczym zawodowym i niższym – **53%**.



Wykres 8. Udział bezrobotnych według płci i wykształcenia. Stan na 31.12.2005r.

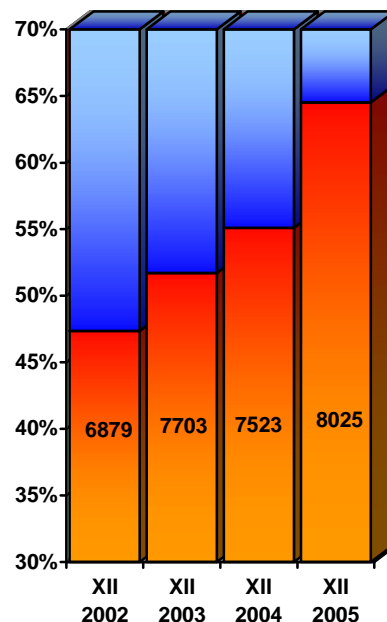
• *Długotrwale bezrobotni.*

Rok 2005 odznaczył się wzrostem udziału osób długotrwale bezrobotnych wobec ogółu. Przewaga udziału osób długotrwale bezrobotnych wobec ogółu ponownie wzrosła w porównaniu do poprzednich lat.

Za długotrwale bezrobotne uważamy osoby, które w ciągu ostatnich 24 miesięcy przez okres minimum 12 miesięcy posiadali status osoby bezrobotnej. Według stanu na 31 grudnia 2005 w ewidencji Powiatowego Urzędu Pracy w Opolu pozostawało **8025 osób** długotrwale bezrobotnych.

W grupie tej:

- **76,6 %** (6145 osób) stanowią osoby zarejestrowane w tut. urzędzie powyżej 12 miesięcy;
- **16,7 %** (1321 osób) to osoby nie posiadające żadnego doświadczenia zawodowego,
- **31,9 %** (2562 osoby) stanowią osoby z wykształceniem zasadniczym zawodowym;
- **35,6 %** (2855 osób) stanowią osoby z wykształceniem gimnazjalnym lub niższym.



Wykres 9. Udział i liczba osób długotrwale bezrobotnych wobec ogółu. Stan w latach 2002-2005.

- ***Osoby z wykształceniem wyższym.***

Wobec rosnącej liczby studentów w mieście Opolu dyplomem ukończenia studiów legitymuje się coraz więcej osób. W województwie opolskim najwięcej bezrobotnych z wyższym wykształceniem zarejestrowanych było w mieście Opolu (822 osoby) co w połączeniu z 304 osobami zamieszkałymi na terenie powiatu opolskiego daje sumę **1126 osób**. Stanowi to niewiele ponad **9,0 %** wobec ogółu bezrobotnych. Udział ten wzrósł w porównaniu do grudnia 2004 oraz grudnia 2003 o 1,3 %.

Wśród osób bezrobotnych z wyższym wykształceniem **24 %** stanowiły osoby do 25 roku życia. Niekorzystnym zaś sygnałem jest fakt, iż prawie **45 %** osób tej grupy kwalifikowało się do długotrwale bezrobotnych.

- ***Osoby powyżej 50 roku życia.***

Osoby powyżej 50 roku życia znajdują się w szczególnie trudnej sytuacji na rynku pracy. Udział tej grupy stanowił **20,6 %** (2561 osób) wobec ogółu, przy czym od stycznia systematycznie wzrastał (od poziomu 19,9 %). Większość tych osób legitymowało się wykształceniem gimnazjalnym lub niższym (45 %) i było zaliczanych do grona osób długotrwale bezrobotnych (61 %).

Powiat opolski charakteryzował się najwyższym udziałem osób bezrobotnych powyżej 50 roku życia w województwie opolskim i był jednocześnie jedynym powiatem, gdzie ich udział przekraczał 20 %.

IV. USŁUGI I INSTRUMENTY RYNKU PRACY

- ***Poradnictwo zawodowe.***

Poradnictwo zawodowe realizowane w Powiatowym Urzędzie Pracy w Opolu w roku 2005, skierowane było na pomoc osobom bezrobotnym do 25 roku życia oraz długotrwale bezrobotnym, czyli grupom osób będących w szczególnej sytuacji na rynku pracy. Pomocą zostały objęte również osoby niepełnosprawne i mieszkające w miejscowościach powiatu opolskiego oddalonych od Opolu. W trakcie porad indywidualnych, grupowych oraz warsztatów, doradcy zawodowi zachęcali bezrobotnych do samodzielności i aktywności w poszukiwaniu pracy, zdobywania nowych lub podnoszenia kwalifikacji zawodowych. Przygotowywali również do poprawnego konstruowania dokumentów aplikacyjnych oraz do rozmowy kwalifikacyjnej z pracodawcami z uwzględnieniem wymagań stawianych obecnie na rynku pracy. Uczestnikom warsztatów została przybliżona wiedza o rynku pracy oraz udzielona pomoc przy odkrywaniu własnych umiejętności, zrozumieniu swoich słabych i mocnych stron oraz określeniu własnej hierarchii wartości.

Na przestrzeni 2005 roku z usług **indywidualnego poradnictwa** zawodowego skorzystało **1 504** osoby, a odpowiadało ono na zróżnicowane potrzeby osób korzystających z tej formy. Była to indywidualna praca z klientem w celu:

- ustalenia jego predyspozycji zawodowych i ewentualnym kierunku szkolenia zgodnego z tymi predyspozycjami,
- przygotowania i wydrukowania dokumentów aplikacyjnych,
- przygotowania do rozmowy kwalifikacyjnej,
- pomocy w odnalezieniu się na rynku pracy,
- inne.

W ramach działań aktywizujących na rzecz osób młodych prowadzono zajęcia informacyjno-szkoleniowe „Samodzielność w poszukiwaniu pierwszej pracy”, w których uczestniczyło ogółem **584** osoby młode dotychczas niepracujące, które po raz pierwszy zarejestrowały się w urzędzie pracy. Oprócz podstawowych informacji wprowadzających uczestników zajęć na rynek pracy, doradcy zawodowi zachęcali również do samozatrudnienia i skorzystania z programu „Pierwsza praca – pierwszy biznes”.

W opisywanym okresie realizowano również **poradnictwo grupowe** w którym wzięło udział łącznie **620** osób. Uczestnikami zajęć warsztatowych doskonalących umiejętności samodzielnego poruszania się na rynku pracy byli min. młodzież do 25 roku życia, absolwenci szkół wyższych do 27 roku życia, bezrobotni zamieszkali na wsi, długotrwale bezrobotni. Doradcy zawodowi zorganizowali (w ramach poradnictwa grupowego) również szkolenie z zakresu Klubu Pracy (2 edycje) dla osób bezrobotnych niepełnosprawnych i dla osób bez orzeczenia o stopniu niepełnosprawności w którym uczestniczyło łącznie **16** osób. Ponadto po raz pierwszy odbyły się zajęcia grupowego poradnictwa prowadzone Metodą Edukacyjną w których uczestniczyło **8** osób, a także szkolenie z zakresu przedsiębiorczości z wykorzystaniem nowej metody e-learningowej czyli przez Internet w której uczestniczyło **11** osób.

Z informacji zawodowej zarówno indywidualnej jak i grupowej skorzystało **331** osób.

Ponadto w ramach współpracy ze szkołami i organizacjami studenckimi, grupowej informacji o strukturze i ofercie usług PUP, a także o sposobach poszukiwania pracy i konieczności nabywania wiedzy o rynku pracy udzielono m.in. uczniom:

- Publicznego Gimnazjum nr 7 w Opolu,
- Zespołu Szkół Technicznych i Ogólnokształcących im. K.Gzowskiego w Opolu,
- Zespołu Szkół Zawodowych im. B. Koraszewskiego w Opolu,
- Zespół Szkół w Chróście,
- Publicznego Gimnazjum w Dębskiej Kuźni,
- oraz studentom Uniwersytetu Opolskiego.

Z pomocy tej skorzystało łącznie **263** osoby.

W zakresie łagodzenia skutków zwolnień grupowych kontynuowano współpracę z Telekomunikacją Polską . Odbyły się dwa spotkania w których uczestniczyło łącznie **15** osób.

• *Pośrednictwo Pracy*

Z powodu podjęcia pracy na przestrzeni 2005 r. wyrejestrowanych zostało **5 393 osoby** (2944 osoby z miasta Opola, 2 449 osób z terenu powiatu opolskiego). Dla porównania w 2004 roku z ewidencji bezrobotnych wyłączono 5 793 osoby z tytułu podjęcia zatrudnienia (3 307 z miasta Opola i 2 486 z terenu powiatu opolskiego).

Na przestrzeni 2005 r. zaobserwowano wzmożony napływ ofert pracy z prywatnych agencji pośrednictwa pracy z miejscem wykonywania pracy zarówno w kraju, jak i za granicą. Pośrednictwo pracy posiadało do dyspozycji około 1.000 niesubsydiowanych ofert pracy z miejscem wykonywania pracy na terenie powiatu opolskiego oraz kolejnych 1.000 zgłoszeń od pracodawców z terenu kraju z miejscem wykonywania pracy na terenie całej Polski.

Znacznie zmniejszyła się liczba podjęć pracy sezonowej (z 4624 w 2004r do **1190** w 2005r.), co wpłynęło na zmniejszenie ogólnej liczby podjęć pracy (z 6465 w 2004r do **5393** w 2005r.) przy jednoczesnym zwiększeniu się liczby podjęć pracy stałej (z 1841 w 2004r do **4203** w 2005r.).

Na przestrzeni 2005 r. pracodawcy wykazywali duże zainteresowanie organizacją dla osób bezrobotnych staży a tym samym mniejsze zainteresowanie poszukiwaniem pracowników posiadających wykształcenie średnie lub wyższe w ramach zatrudnienia niesubsydiowanego.

Popularna stała się forma poszukiwania pracy poprzez kontakt telefoniczny przez co zwiększył się zakres obsługi telefonicznej osób poszukujących zatrudnienia zarówno w skali powiatu, jak i województwa. Posiadane w dyspozycji oferty pracy budziły zainteresowanie nie tylko wśród osób bezrobotnych, ale także aktualnie pracujących.

Informowanie osób kontaktujących się telefonicznie o ofertach pracy było szczególnie natężone po ukazywaniu się kolejnych numerów poniedziałkowych dodatków Nowej Trybuny Opolskiej „Praca”, a także po zamieszczeniu nowych zgłoszeń wolnych miejsc zatrudnienia na internetowej stronie Urzędu.

Udostępnianie ofert pracy na łamach prasy oraz na stronach internetowych urzędu skutkuje brakiem sformalizowanej, udokumentowanej efektywności pracy pośrednictwa pracy. Ta forma dystrybucji ofert pracy zarówno w skali województwa, jak i kraju cieszy się jednak dużym zainteresowaniem wśród pracodawców, jak i osób poszukujących pracy.

W ramach usługi EURES powiatowy asystent EURES odnotował przyjęcie 181 ofert pracy w różnych zawodach z przewagą propozycji pracy w branży gastronomiczno-hotelarskiej, budowlanej, informatycznej, medycznej oraz mechanicznej. Na bieżąco udzielane były informacje wszystkim zainteresowanym podjęciem pracy za granicą bez względu na to, czy figurują w ewidencji osób bezrobotnych. Informowano również w jaki sposób można samodzielnie poszukiwać pracy za granicą i jak wyszukiwać ofert w bazie internetowej EURES. Udzielano także informacji o niezbędnych dokumentach aplikacyjnych, a także o warunkach życia za granicą i najczęściej stawianych przez pracodawców wymaganiach.

Na terenie urzędu zależnie od potrzeb pracodawców organizowano 25 spotkań rekrutacyjnych z udziałem pracodawców i osób bezrobotnych.

Pośrednictwo pracy reprezentowało Urząd w wielu znaczących przedsięwzięciach biorąc udział w targach pracy i innych imprezach promocyjnych.

- **Szkolenia**

W 2005 roku na szkoleniach objęto **648 osób bezrobotnych** w tym 27 osób kontynuujących szkolenie rozpoczęte w 2004 r. i 621 osób, które rozpoczęły kursy w 2005 r. Ze skierowanych **483 osób** uczestniczyło w kursach grupowych organizowanych z inicjatywy urzędu, 138 osób brało udział w szkoleniach indywidualnych.

Wśród osób szkolonych przewagę stanowili bezrobotni z **miasta Opola - 434 osoby**, co stanowi **67 %** ogółu skierowanych. Z **powiatu opolskiego** tą formą aktywizacji zawodowej objęte zostały **214 osób**.

Do dnia 31.12.2005 roku szkolenia ukończyło **637** osób. Szkolenia zawodowe finansowane z FP i EFS ukończyło **512** osób, z tego pracę podjęły **157 osób** (**108** osób zamieszkałych w Opolu i **49** osób z powiatu opolskiego).

W ramach środków PFRON w 2005r. skierowanych na szkolenia zostało **15 osób bezrobotnych niepełnosprawnych z miasta Opola** oraz **9 osób z powiatu opolskiego**. Pracę podjęły **4** osoby (**3** z miasta Opola i **1** z powiatu opolskiego). Jedna osoba kontynuuje szkolenie w 2006 roku.

Ponadto sfinansowano ze środków PFRON szkolenia **22 osobom** niepełnosprawnym poszukującym pracy.

- **Prace interwencyjne**

Ogółem w 2005 r. programem prac interwencyjnych objętych zostało **135 bezrobotnych** (z czego 70 osób zamieszkałych w mieście Opolu) w tym **5 osób** kontynuujących program rozpoczęty w 2004 roku i **130 osób**, które podjęły pracę w 2005 r.

Wśród osób skierowanych do programu w 2005 r. **115 bezrobotnych** zatrudnionych zostało w ramach umów finansowanych ze środków Funduszu Pracy pochodzących z algorytmu i **15 osób** w ramach programu lokalnego pn. **PRACUŚ** finansowanego ze środków FP pochodzący z rezerwy ministra.

Do dnia 31.12.2005 r. udział w programie zakończyło **115 osób** (z czego 59 osób zamieszkuje w mieście Opolu) w tym wszyscy uczestnicy programu **PRACUŚ**. Na dalszy okres zatrudnionych zostało **50 osób** (w tym 32 osoby z Opola).

- **Staż**

Ogółem w 2005 r. programem staży objętych zostało **1239 osób** bezrobotnych do 25 roku życia i absolwentów szkół wyższych do 27 roku życia, w tym **373 osoby** które rozpoczęły staż w 2004 r. i **866 osób** które rozpoczęły staż w 2005 r. Większość osób objętych programem stażu zamieszkiwała na terenie miasta Opola – 685 osób.

Z ogółu objętych stażami **391 osób** odbywało staż finansowany ze środków Funduszu Pracy pochodzących z algorytmu, a **848 osób** ze staży współfinansowanych ze środków Europejskiego Funduszu Społecznego w ramach programów pod pn. **MAŁOLAT** i **SKOK** realizowanych w ramach Działania 1.2 SPO RZL

Z ogółu osób skierowanych na staż w 2005 r. **229 osób** odbywało staż finansowany ze środków Funduszu Pracy pochodzących z algorytmu, a **637 osób** staż współfinansowany ze środków Europejskiego Funduszu Społecznego w ramach programu pn. **SKOK** realizowanego w ramach Działania 1.2 SPO RZL.

Do końca 2005 roku staż zakończyło **817 osób** (z tego 438 osób zamieszkiwało w mieście Opolu). Na dalszy okres zatrudnionych zostało **280** osób (spośród tej liczby było 194 mieszkańców miasta Opola).

- ***Roboty publiczne***

Programem robót publicznych w 2005 r. objętych zostało **167 osób** w tym **70 osób** kontynuujących program rozpoczęty w 2004 r. i **97 osób** skierowanych do programu w 2005r.

Wśród osób które podjęły zatrudnienie w ramach robót publicznych w 2005r. **46 osób** zostało zatrudnionych w ramach umów finansowanych ze środków Funduszu Pracy pochodzących z algorytmu, 20 osób w ramach programu lokalnego pn. **PTERODAKTYL**, **17 osób** w ramach programu lokalnego pn. **SEMAFOR** i **14** w ramach programu lokalnego pn. **ZIMOLUDEK**.

Do dnia 31.12.2005 r. udział w programach zakończyło **151 osób** (większość zamieszkuje na terenie powiatu opolskiego – 115 osób). Na dalszy okres zatrudnione zostały **43 osoby** (z tego 20 osób zamieszkałych w mieście Opolu).

- ***Przygotowanie zawodowe***

Ogółem w 2005 r. na przygotowanie zawodowe skierowanych zostało **137 osób** (większość z terenu powiatu opolskiego – 81 osób).

Z ogółu skierowanych **104 bezrobotnych** odbywało przygotowanie zawodowe finansowane ze środków Funduszu Pracy pochodzących z algorytmu, a **33 osoby** skierowane zostały na przygotowanie zawodowe realizowane w ramach programów współfinansowanych z Europejskiego Funduszu Społecznego w tym **23 osoby** w ramach Działania 1.2 SPO RZL (program pn. **SKOK**) i **10 osób** w ramach działania 1.3 SPO RZL (program pn. **S.O.S.**).

Na dzień 31.12.2005 r. udział w programie przygotowania zawodowego zakończyły **82 osoby** (46 osób zamieszkiwało na terenie miasta Opolu). Na dalszy okres zatrudnionych zostało 30 osób (wśród nich zdecydowaną większość stanowili bezrobotni ze stolicy województwa – 25 osób).

- ***Środki na podjęcie działalności gospodarczej przez bezrobotnego***

W 2005 r. środki na podjęcie działalności gospodarczej przyznane zostały **183 bezrobotnym** (z tego 123 osoby zamieszkiwały na terenie miasta Opolu).

64 osoby otrzymały dotację ze środków Funduszu Pracy pochodzących z algorytmu; **44 bezrobotnym** przyznano dotację w ramach programów współfinansowanych z Europejskiego Funduszu Społecznego w tym **15 osobom** w ramach Działania 1.2 SPO RZL (program pn. **SKOK**) i **29 osobom** w ramach działania 1.3 SPO RZL (program pn. **S.O.S.**); **27 osób** otrzymało dotację przyznaną ze środków Funduszu Pracy pochodzących z rezerwy MGIP przeznaczonych na realizację programu lokalnego pn. **SAMOPOMOC**; **10 osób** dotację w ramach programu **PIERWSZY BIZNES** również finansowanego ze środków FP pochodzących z rezerwy MGIP; **37 osób** otrzymało środki na podjęcie działalności gospodarczej w ramach programu **ZIMOLUDEK** ze środków pochodzących z rezerwy MGIP.

Do dnia 31.12.2005 r. działalność gospodarczą faktycznie rozpoczęły **102 osoby** (z czego 66 osób zamieszkiwało na terenie miasta Opolu).

- ***Refundacja kosztów wyposażenia lub doposażenia stanowiska pracy dla skierowanego bezrobotnego***

Ogółem w 2005 r. w wyniku refundacji kosztów wyposażenia lub doposażenia stanowiska pracy utworzonych zostało **55 nowych stanowisk** pracy dla bezrobotnych (z czego większość osób zamieszkiwała w mieście Opolu – 28 osób) w tym **11** w wyniku umów zawartych w 2004 r. i **44** w wyniku umów zawartych w 2005 r.

W przypadku **25 stanowisk** pracy refundacja kosztów wyposażenia lub doposażenia stanowiska pracy wypłacona została ze środków funduszu Pracy pochodzących z algorytmu, pozostałe **30 miejsc pracy** finansowane było ze środków FP pochodzących z rezerwy samorządu województwa na realizację programu lokalnego pn. **PRACUŚ**.

- ***Zwrot kosztów przejazdu do pracy na staż i przygotowanie zawodowe***

W 2005 r. zwrot kosztów przejazdu do pracy, na staż lub przygotowanie zawodowe otrzymało **297 osób** skierowanych przez urząd do pracy niesubsydiowanej lub do programów opisanych wyżej. Zdecydowana większość (292 osoby) zamieszkiwały na terenie powiatu opolskiego.

- ***Pomoc repatriantom***

Zadania z zakresu „pomocy repatriantom urząd realizował działając z upoważnienia w imieniu Starosty Opolskiego. W 2005 r. wpłynęły od pracodawców z terenu powiatu opolskiego 2 wnioski o aktywizację zawodową repatriantów.

W wyniku zawartych umów utworzone zostały 2 stanowiska pracy na których zatrudnionych zostało 2 repatriantów, w tym jeden dodatkowo przeszkolony przez urząd przed podjęciem pracy.

Pracodawcy, którzy zatrudnili repatriantów otrzymali z rezerwy celowej budżetu państwa - „Pomoc dla repatriantów” refundację kosztów wyposażenia stanowiska pracy i refundację kosztów wynagrodzenia i składki na ubezpieczenie społeczne zatrudnionych osób.

- ***Współpraca z partnerami rynku pracy***

W roku 2005 Powiatowy Urząd Pracy w Opolu podejmował szereg inicjatyw w celu aktywizacji i promocji zatrudnienia osób bezrobotnych. Działalność ta obejmowała m.in.:

- Współpracę z Wojewódzkim Urzędem Pracy w Opolu,
- Współpracę z samorządami,
- Współpracę ze szkołami i organizacjami studenckimi,
- Współpracę z instytucjami rynku pracy,
- Udział w Targach Pracy.

Spośród firm, które zgłosiły najwięcej ofert pracy i wykazywały stałą współpracę z urzędem były min.:

- „Frigoopol” SA, Opole, ul. Głogowska 35
- Zakład Ubezpieczeń Społecznych, Oddział Opole, ul. Wrocławska 24
- OFAMA VIBRA Sp. z o.o., Opole, ul. Niemodlińska 87
- „Hydromont” PPUH, Opole, ul. Wrocławska 62
- „ODRA” Sp. z o.o., Opole, ul. Nowowiejskiego 19
- Quito – Ozamech Opolski Zakład Mechaniczny, Opole, ul. Pomorska 3
- Hipermarket „Real”, Opole, ul. Sosnkowskiego 16
- „Kanapol”, Opole, ul. Wspólna 1
- „Gwarant” Agencja Ochrony i Detektywistyki, Opole, ul. Cygana 2
- Miejski Zakład Komunikacyjny, Opole, ul. Luboszycka 19
- ZOTT Polska Sp. z o.o., Opole, ul. Chłodnicza 6
- „ANIMEX” Opolskie Zakłady Drobiarskie, Opole, ul. Arki Bożka 1
- KLUDI ARMATUREN , Opole, ul. Kremsera 1
- Fabryka Aparatury i Urządzeń „ENERGOMET” Sp. z o.o.

VI. PODSTAWOWE DANE CHARAKTERYZUJĄCE BEZROBOCIE W POWIECIE OPOLSKIM I OPOLU NA TLE WOJEWÓDZTWA

- liczba bezrobotnych - koniec grudnia 2005r
 - województwo – 69 396
 - PUP Opole – 12 437
 - powiat opolski – 6 304
 - Miasto Opole – 6 133

- stopa bezrobocia - koniec grudnia 2005.
 - województwo – 18,6 %
 - PUP Opole – 11,8
 - powiat opolski – 17,0
 - Miasto Opole – 9,0

- liczba nowo zarejestrowanych w grudniu 2005.
 - województwo – 6 833
 - PUP Opole – 1 054
 - powiat opolski – 547
 - Miasto Opole - 507

- udział nowo zarejestrowanych w wieku do 25 roku życia w ogólnej liczbie nowo zarejestrowanych
 - województwo – 30,0 %
 - PUP Opole – 30,6 %
 - powiat opolski – 34,5 %
 - Miasto Opole – 26,2 %

- dynamika bezrobocia - w porównaniu do grudnia 2004r.
 - województwo – 91,1 %
 - PUP Opole – 91,1 %
 - powiat opolski – 91,3 %
 - Miasto Opole – 90,8 %

- w porównaniu do grudnia 2003r.
 - województwo – 85,0 %
 - PUP Opole – 83,5 %
 - powiat opolski – 84,1 %
 - Miasto Opole – 82,9 %

- wskaźnik zatrudnienia (stosunek liczby pracujących do liczby osób w wieku produkcyjnym) wg stanu na koniec grudnia 2005r.
 - województwo – 0,449
 - PUP Opole – 0,538
 - powiat opolski – 0,349
 - Miasto Opole – 0,726